

보도자료

이 자료는 배포시부터 취급하여 주십시오.

제 목 : 최근 경남지역 실물경제 동향

- 2019년 6월중 경남지역의 제조업 생산은 전년동기대비 증가하였으며, 수요측면에서는 설비투자과 수출이 증가
 - 제조업 생산은 기타운송장비의 호조가 이어지면서 3.6% 증가
 - 대형소매점 판매는 4.3% 감소하였으며, 승용차 신규등록대수는 5.7% 증가
 - 설비투자는 기계류 수입액이 27.7% 증가하였으나, 건설투자는 건축착공면적이 44.0% 감소
 - 수출은 기계류·정밀기기를 중심으로 6.3% 증가
- 2019년 7월중 소비자물가는 전년동월대비 0.3% 상승

경남지역의 주요 실물경제 지표

(전년동기대비 증가율, %)

| | | 2017 | | 2018 | | | | 2019 | | | | |
|------------|------------------------------|--------|--------|-------|-------|-------|-------|-------|-------|-------|-------|--------------|
| | | 연간 | 연간 | 5월 | 6월 | 2/4 | 3/4 | 4/4 | 1/4 | 4/4 | 5월 | 6월 |
| 제조업 생 산 | 생산지수 | -4.3 | -5.7 | -5.4 | -11.2 | -8.7 | -6.5 | 2.9 | -1.1 | 4.3 | 3.6 | 3.6 |
| | 출하지수 | -6.9 | -6.0 | -6.8 | -11.4 | -9.5 | -6.5 | 5.4 | 2.1 | 7.6 | 7.7 | 7.6 |
| | 중소기업 평균가동률 ¹⁾ | 71.0 | 70.9 | 70.8 | 71.5 | 70.5 | 70.8 | 73.3 | 74.0 | 75.4 | 73.3 | 79.2 |
| 소 비 | 대형소매점 판매액자수 ²⁾ | -1.3 | -3.8 | -3.5 | -0.9 | -3.0 | -2.1 | -8.8 | -1.1 | -5.1 | -2.6 | -4.3 |
| | 승용차 신규등록대수 | -9.7 | -9.1 | -9.1 | -16.7 | -9.4 | -11.4 | 4.2 | -12.4 | 11.1 | 18.6 | 5.7 |
| 투 자 | 기계류 수입액 | -7.8 | 12.8 | 19.5 | 2.0 | 15.7 | 15.5 | 0.8 | -5.6 | 15.5 | 4.8 | 27.7 |
| | 제조업설비투자실적BSI ³⁾⁴⁾ | 92 | 92 | 90 | 91 | 90 | 91 | 94 | 90 | 90 | 88 | 93 |
| | 건축허가면적 | -31.4 | -25.8 | -8.0 | -65.2 | -28.0 | -32.1 | -19.8 | -17.4 | -35.0 | -46.0 | 2.0 |
| | 건축착공면적 | -41.0 | -25.4 | 9.5 | -59.2 | -29.2 | -40.2 | 3.6 | -18.1 | -20.2 | -37.6 | -44.0 |
| 대 외 거 래 | 수출 | 31.4 | -32.3 | -27.0 | -63.4 | -54.5 | -43.7 | -6.6 | -9.3 | 10.3 | 13.8 | 6.3 |
| | 수입 | 2.5 | 16.0 | 7.4 | 14.5 | 15.4 | 10.0 | 22.1 | -1.7 | 8.1 | 9.2 | -1.1 |
| | 수출입차 ⁵⁾ | 41,916 | 19,887 | 1,099 | 1,410 | 4,486 | 4,124 | 5,734 | 4,622 | 5,058 | 1,327 | 1,630 |
| 물 가 | 소비자물가지수 ⁶⁾ | 1.6 | 1.4 | 1.4 | 1.4 | 1.4 | 1.6 | 1.7 | 0.4 | 0.5 | 0.5 | 0.5 <0.3> |

주 : 1) 가동률은 생산능력대비 생산실적 비율(%)

2) 백화점, 대형마트 등을 포함한 매장면적 3천㎡이상의 점포

3) 「당초계획대비 수정 증액」 응답업체 구성비(%) - 「당초계획대비 수정 감액」 응답업체 구성비(%) + 100

4) 2018.12월 이후 표본업체 변경

5) 총액·통관기준, 백만달러, 기간중은 합

6) < > 내는 2019년 6월 상승률

자료 : 통계청, 한국은행, 중소기업중앙회, 국토교통부, 한국무역협회

- 2019년 7월중 취업자 수는 제조업 및 농림어업을 중심으로 전년동월대비 **2.9만명** 감소하였으며 실업률은 전년동월대비 2.4%p 상승한 **4.7%**
- 2019년 7월중 부동산시장은 아파트 매매와 전세 가격이 전월 대비 각각 **0.7%, 0.9%** 하락하였으며 2019년 6월중 토지가격은 전월과 유사한 수준을 유지

(자세한 내용은 “붙임” 참조)

문의처 : 기획조사팀 과장 한대성, 조사역 서봉기

Tel : (055) 260-5083, 5092 Fax : (055) 260-5099 E-mail : gyeongnam@bok.or.kr

“한국은행 경남본부의 보도자료는 인터넷에 수록되어 있습니다.”
(<http://www.bok.or.kr> ⇒ 좌측상단 지역본부 ⇒ 경남본부)



한국은행 경남본부

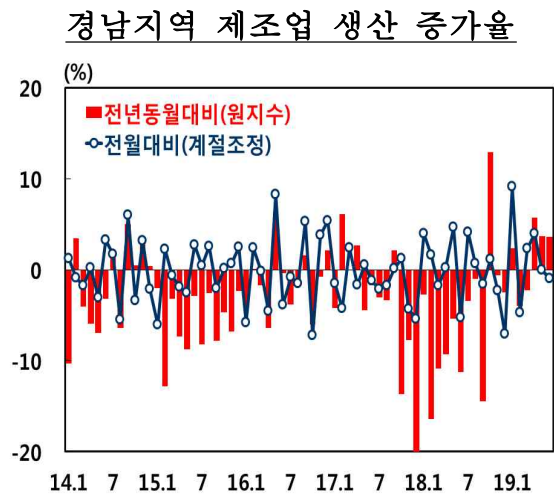
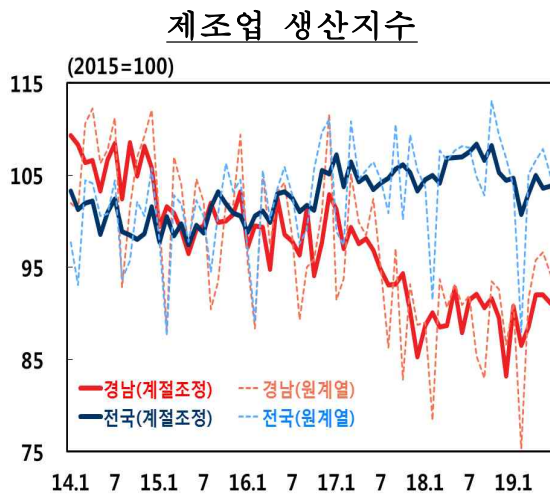
차 례

| | | | |
|---------------|---|-------|----|
| 1. 생 | 산 | | 1 |
| 2. 수 | 요 | | 3 |
| 가. 소 | 비 | | 3 |
| 나. 설비투자 | | | 4 |
| 다. 건설투자 | | | 5 |
| 3. 대외 거래 | | | 6 |
| 4. 고 | 용 | | 7 |
| 5. 물가 및 부동산가격 | | | 9 |
| 가. 소비자물가 | | | 9 |
| 나. 부동산가격 | | | 10 |

1 생 산

□ 2019년 6월중 경남지역의 제조업 생산은 전년동기대비 3.6% 증가

- 자동차(-6.5%)와 금속가공제품(-6.5%)이 감소하였으나 기타운송장비(40.1%)를 중심으로 증가



생산활동 관련지표

(전년동기대비 증가율, %)

| | 비중 ¹⁾ | 2017 | 2018 | | | | | | | 2019 | | | |
|--------------|------------------|-------|-------|-------|--------|-------|-------|--------|--------|-------|-----------------|-----------------|--|
| | | 연간 | 연간 | 5월 | 6월 | 2/4 | 3/4 | 4/4 | 1/4 | 2/4 | 5월 ^P | 6월 ^P | |
| 경남지역 제조업생산지수 | <100.0> | -4.3 | -5.7 | -5.4 | -11.2 | -8.7 | -6.5 | 2.9 | -1.1 | 4.3 | 3.6 | 3.6 | |
| (계절조정 전기대비) | | .. | .. | (4.6) | (-5.3) | (0.8) | (1.8) | (-3.6) | (0.6) | (3.5) | (0.0) | (-1.0) | |
| 기계·장비 | <17.4> | 8.8 | 0.2 | 7.2 | -5.9 | 2.2 | -1.0 | -4.2 | -7.4 | 0.0 | 2.0 | -0.8 | |
| 기타운송장비 | <19.6> | -23.6 | -13.8 | -22.1 | -19.2 | -24.7 | -8.6 | 21.3 | 32.7 | 44.4 | 43.4 | 40.1 | |
| 전기장비 | <7.6> | 7.6 | -5.2 | -4.2 | -2.5 | -1.2 | -11.3 | -7.5 | -7.1 | -1.0 | 0.5 | -3.3 | |
| 금속가공제품 | <13.9> | -16.3 | -8.5 | -10.9 | -31.1 | -19.1 | -7.8 | 3.1 | -22.2 | -13.6 | -22.0 | -6.5 | |
| 1차 금속 | <6.0> | 2.4 | -2.3 | 4.6 | -2.4 | 0.5 | -5.5 | 0.4 | -3.2 | -2.7 | -3.9 | 1.1 | |
| 자동차 및 트레일러 | <12.5> | -0.4 | -2.4 | 2.6 | 0.5 | -0.9 | -0.6 | 7.4 | 2.6 | -1.9 | -0.6 | -6.5 | |
| 전자·영상·음향·통신 | <1.1> | 14.3 | 10.6 | 7.2 | 1.0 | 4.0 | 5.9 | 13.1 | 3.1 | 4.9 | 0.9 | -0.2 | |
| 전국 제조업생산지수 | | 2.2 | 1.2 | 2.1 | 1.6 | 1.9 | -0.1 | 4.6 | -2.1 | -1.0 | 0.1 | -3.1 | |
| (계절조정 전기대비) | | .. | .. | (0.1) | (0.1) | (2.3) | (0.6) | (-1.4) | (-3.0) | (1.3) | (-1.3) | (0.2) | |

주 : 1) < >내는 제조업 생산지수내 업종별 가중치 비중(2015년 부가가치 기준)

자료 : 통계청

□ 2019년 6월중 제조업 출하는 7.6% 증가하였으며, 재고는 1.2% 증가

○ 재고율(계절조정)은 122.1%로 전월대비 0.8%p 증가

경남지역 제조업 출하 및 재고¹⁾

(전년동기대비 증가율, %)

| | | 2017 | 2018 | | | | | | 2019 | | | |
|---------------------|-----------------|-------|-------|--------|--------|--------|--------|--------|--------|-------|-----------------|-----------------|
| | | 연간 | 연간 | 5월 | 6월 | 2/4 | 3/4 | 4/4 | 1/4 | 2/4 | 5월 ^P | 6월 ^P |
| 출 | 하 | -6.9 | -6.0 | -6.8 | -11.4 | -9.5 | -6.5 | 5.4 | 2.1 | 7.6 | 7.7 | 7.6 |
| | | .. | .. | (3.2) | (-2.9) | (2.0) | (1.5) | (-1.0) | (0.2) | (4.7) | (1.0) | (1.2) |
| 재 | 고 ²⁾ | 6.0 | 0.8 | 2.5 | 0.4 | 0.4 | -0.2 | 0.8 | -5.4 | 1.2 | -0.9 | 1.2 |
| | | .. | .. | (-0.4) | (-0.7) | (-4.2) | (-0.6) | (1.8) | (-2.1) | (2.3) | (-2.0) | (1.9) |
| 재 고 율 ³⁾ | | 120.6 | 129.4 | 126.8 | 129.8 | 128.6 | 125.9 | 129.5 | 126.4 | 123.5 | 121.3 | 122.1 |

주 : 1) ()내는 계절조정계열 전기대비 증감률 2) 기말기준
 3) (계절조정 재고지수/계절조정 출하지수) × 100, 기간중 평균
 자료 : 통계청

□ 중소기업의 평균가동률은 79.2%로 전월대비 5.9%p 상승

경남지역 중소기업 평균가동률¹⁾

(%)

| | | 2017 | 2018 | | | | | | 2019 | | | |
|-----------|--|------|------|------|------|------|------|------|------|------|------|------|
| | | 연간 | 연간 | 5월 | 6월 | 2/4 | 3/4 | 4/4 | 1/4 | 2/4 | 5월 | 6월 |
| 경남지역 중소기업 | | 71.0 | 70.9 | 70.8 | 71.5 | 70.5 | 70.8 | 73.3 | 74.0 | 75.4 | 73.3 | 79.2 |
| (전 국) | | 73.0 | 73.0 | 73.4 | 73.8 | 73.5 | 72.7 | 73.5 | 73.2 | 73.9 | 74.0 | 73.9 |
| 창원국가산업단지 | | 82.9 | 80.9 | 82.6 | 85.3 | 83.8 | 79.0 | 78.0 | 75.3 | .. | 79.8 | .. |

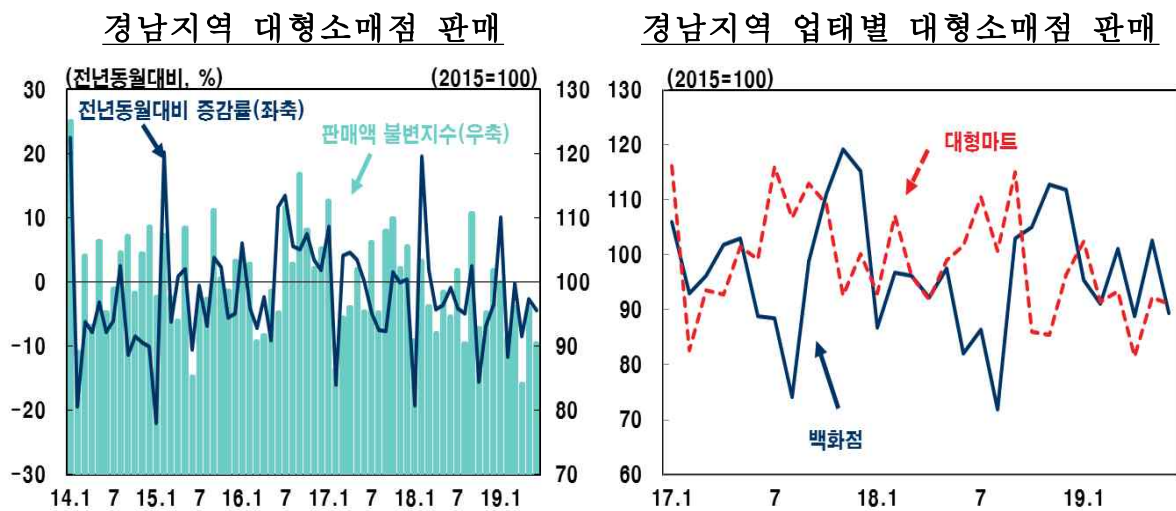
주 : 1) 기간중 평균
 자료 : 중소기업중앙회, 한국산업단지공단

2 수 요

가. 소 비

□ 2019년 6월중 대형소매점 판매는 전년동기대비 4.3% 감소

□ 2019년 6월중 승용차 신규등록대수는 5.7% 증가



경남지역 소비관련 주요지표 증가율

(전년동기대비, %)

| | 2017 | 2018 | | | | | | 2019 | | | |
|---------------------------------|------|------|------|-------|------|-------|-------|-------|------|-----------------|-----------------|
| | 연간 | 연간 | 5월 | 6월 | 2/4 | 3/4 | 4/4 | 1/4 | 2/4 | 5월 ^P | 6월 ^P |
| 대형소매점 판매액지수 ¹⁾ | -1.3 | -3.8 | -3.5 | -0.9 | -3.0 | -2.1 | -8.8 | -1.1 | -5.1 | -2.6 | -4.3 |
| 백화점 판매액지수 <34.4> ²⁾ | -1.2 | -4.5 | -5.4 | -7.6 | -7.5 | -0.1 | -4.7 | 2.9 | 3.3 | 5.3 | 8.9 |
| 대형마트 판매액지수 <65.6> ²⁾ | -1.4 | -3.3 | -2.5 | 2.4 | -0.4 | -2.9 | -11.3 | -3.2 | -9.4 | -6.9 | -10.3 |
| 전국 대형소매점 판매액지수 ¹⁾ | -1.5 | -0.8 | -1.0 | 2.9 | 0.0 | 0.4 | -4.6 | -0.1 | -1.2 | 1.1 | -0.6 |
| 승용차 신규등록대수 증감률 | -9.7 | -9.1 | -9.1 | -16.7 | -9.4 | -11.4 | 4.2 | -12.4 | 11.1 | 18.6 | 5.7 |

주 : 1) 백화점, 대형마트 등을 포함한 매장면적 3천㎡이상의 점포, 불변지수(2015년=100 기준)

2) < >내는 대형소매점내 판매액 비중(2018년 기준)

자료 : 통계청, 국토교통부

나. 설비투자

□ 2019년 6월중 기계류 수입액은 전년동기대비 27.7% 증가

○ 제조업 설비투자실적 BSI는 93으로 전월대비 5p 상승

경남지역 설비투자관련 지표

| | 2017 | | 2018 | | | | | 2019 | | | |
|------------------------------|------|-------------------|-------------------|------------------|-------------------|-------------------|------------------|-------------------|-------------------|------------------|-------------------|
| | 연간 | 연간 | 5월 | 6월 | 2/4 | 3/4 | 4/4 | 1/4 | 2/4 | 5월 | 6월 |
| 기계류 수입액 (전년동기대비 증가율, %) | -7.8 | 12.8 ^P | 19.5 ^P | 2.0 ^P | 15.7 ^P | 15.5 ^P | 0.8 ^P | -5.6 ^P | 15.5 ^P | 4.8 ^P | 27.7 ^P |
| 제조업설비투자실적BSI ¹⁾²⁾ | 92 | 92 | 90 | 91 | 90 | 91 | 94 | 90 | 90 | 88 | 93 |

주 : 1) 「당초계획대비 수정 증액」 응답업체 구성비(%) - 「당초계획대비 수정 감액」
응답업체 구성비(%) + 100

2) 2018.12월 이후 표본업체 변경

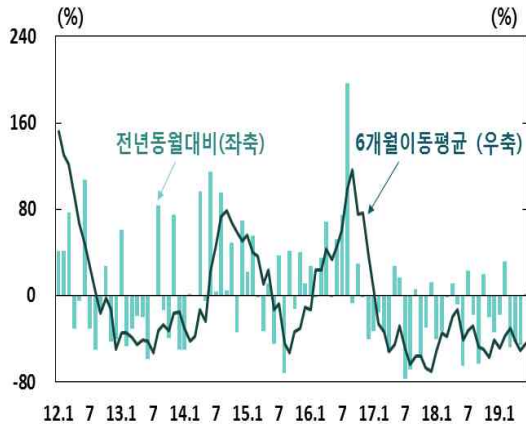
자료 : 한국무역협회, 한국은행 경남본부

다. 건설투자

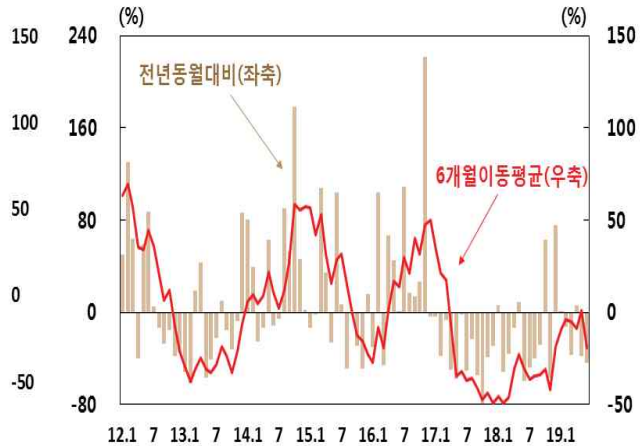
- 2019년 6월중 전년동월대비 건축허가면적은 비주거용을 중심으로 2.0% 증가하였으나, 건축착공면적은 44.0% 감소

경남지역 건설투자관련 지표

(건축허가면적)



(건축착공면적)



(전년동기대비 증가율, %)

| | 2017 | 2018 | | | | | | | 2019 | | | |
|-------------|-------|-------|-------|-------|-------|-------|-------|--|-------|-------|-------|-------|
| | 연간 | 연간 | 5월 | 6월 | 2/4 | 3/4 | 4/4 | | 1/4 | 2/4 | 5월 | 6월 |
| 건축허가면적 | -31.4 | -25.8 | -8.0 | -65.2 | -28.0 | -32.1 | -19.8 | | -17.4 | -35.0 | -46.0 | 2.0 |
| 주거용 <35.3> | -38.6 | -41.2 | -23.2 | -78.6 | -45.8 | -59.0 | -13.2 | | -35.5 | -57.1 | -55.1 | -43.0 |
| 비주거용 <64.7> | -24.2 | -13.4 | 10.0 | -49.4 | -8.8 | -15.4 | -23.3 | | -6.7 | -20.8 | -38.5 | 24.4 |
| 건축착공면적 | -41.0 | -25.4 | 9.5 | -59.2 | -29.2 | -40.2 | 3.6 | | -18.1 | -20.2 | -37.6 | -44.0 |
| 주거용 <33.9> | -46.7 | -44.3 | -32.7 | -69.0 | -45.4 | -64.1 | 1.2 | | -34.0 | -31.4 | -50.0 | -73.6 |
| 비주거용 <66.1> | -35.3 | -9.5 | 35.1 | -46.9 | -14.0 | -27.2 | 5.7 | | -13.5 | -13.6 | -33.8 | -22.5 |

주 : 1) < >내는 용도별 건축착공 및 허가면적 비중(2018년 기준)
자료 : 국토교통부

- 2019년 6월말 미분양주택은 14,402호로 전월대비 602호 증가

- 준공후 미분양 주택은 3,208호로 전월대비 111호 감소

경남지역 미분양주택

(호)

| | 2017 | 2018 | | | | | | | 2019 | | | |
|---------------------|---------|---------|---------|--------|---------|--------|--------|--|---------|--------|--------|--------|
| | 연말 | 연말 | 5월 | 6월 | 2/4 | 3/4 | 4/4 | | 1/4 | 2/4 | 5월 | 6월 |
| 미분양주택 ¹⁾ | 12,088 | 14,147 | 14,955 | 14,896 | 14,896 | 14,847 | 14,147 | | 14,824 | 14,402 | 13,800 | 14,402 |
| | (4,074) | (2,059) | (1,231) | (-59) | (1,747) | (-49) | (-700) | | (677) | (-422) | (324) | (602) |
| 준공후미분양 | 1,333 | 2,373 | 1,599 | 1,776 | 1,776 | 2,480 | 2,373 | | 3,391 | 3,208 | 3,319 | 3,208 |
| | (784) | (1,040) | (53) | (177) | (107) | (704) | (-107) | | (1,018) | (-183) | (-17) | (-111) |

주 : 1) 임대주택 제외, 기말기준 2) ()내는 전기대비 증감
자료 : 국토교통부

3 대외 거래

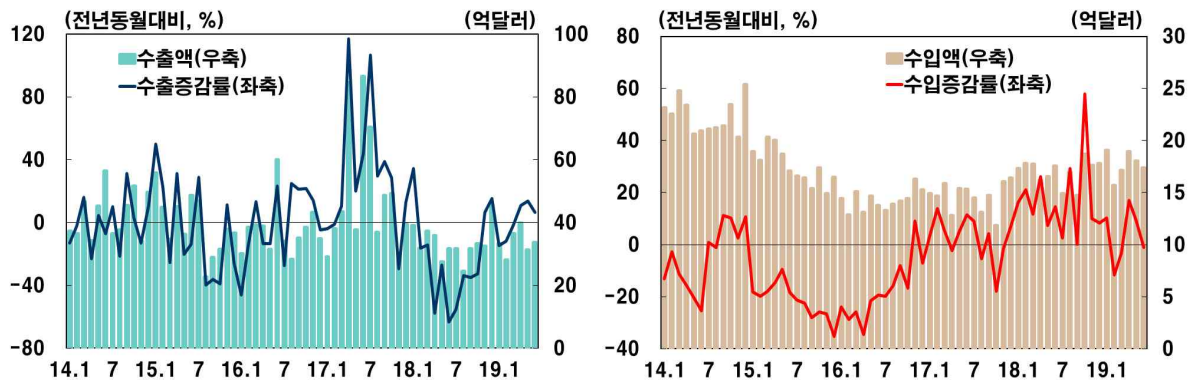
□ 2019년 6월중 수출은 전년동기대비 6.3% 증가한 33.6억달러를 기록

- 업종별로는 대부분 증가세를 지속하였으나 선박(1.6%)은 증가세가 둔화되었으며, 자동차·자동차부품(-5.3%)은 감소로 전환
- 선박을 제외한 수출은 전년동기대비 8.2% 증가

□ 2019년 6월중 수입은 1.1% 감소

→ 수출입차는 16.3억달러 흑자를 기록

경남지역 수출입



자료 : 한국무역협회

경남지역 수출입 증가율

(전년동기대비, %)

| | 비중 ¹⁾ | 2017 | 2018 | | | | | | | 2019 | | |
|--------------------------|------------------|-----------|-----------------|-----------------|-----------------|------------------|------------------|------------------|------------------|------------------|-----------------|-----------------|
| | | 연간 | 연간 ^P | 5월 ^P | 6월 ^P | 2/4 ^P | 3/4 ^P | 4/4 ^P | 1/4 ^P | 2/4 ^P | 5월 ^P | 6월 ^P |
| 수출 | <100> | 31.4 | -32.3 | -27.0 | -63.4 | -54.5 | -43.7 | -6.6 | -9.3 | 10.3 | 13.8 | 6.3 |
| (금 액) ²⁾ (A) | | (59,474) | (40,257) | (2,753) | (3,163) | (9,510) | (8,780) | (11,144) | (9,813) | (10,489) | (3,133) | (3,364) |
| 수출(선박제외) | <69.9> | 2.5 | -0.6 | 8.1 | -1.9 | 5.3 | -2.4 | 0.7 | 4.1 | 6.1 | 7.6 | 8.2 |
| <전 국> | | 15.8 | 5.4 | 12.8 | -0.4 | 3.1 | 1.7 | 7.7 | -8.5 | -8.5 | -9.7 | -13.7 |
| (금 액) ²⁾ | | (573,694) | (604,860) | (50,688) | (51,079) | (151,617) | (153,641) | (154,547) | (132,669) | (138,666) | (45,773) | (44,092) |
| 선박 | <30.1> | 76.5 | -61.1 | -78.0 | -85.8 | -84.0 | -78.1 | -17.1 | -32.6 | 23.9 | 58.3 | 1.6 |
| 기계류·정밀기기 | <26.8> | 9.9 | 5.4 | 11.2 | -2.1 | 6.4 | 3.4 | 4.8 | 8.2 | 9.6 | 11.1 | 10.9 |
| 자동차·자동차부품 | <9.5> | -8.6 | 4.1 | 28.0 | 10.8 | 16.3 | 2.4 | 4.0 | 6.2 | 2.1 | 12.2 | -5.3 |
| 전자전자제품 | <9.0> | -8.3 | -24.9 | -15.5 | -27.3 | -19.7 | -33.0 | -24.9 | -8.7 | 3.2 | 8.9 | 9.5 |
| 철강·금속 | <7.5> | -4.2 | 10.4 | 35.5 | 4.1 | 10.8 | 7.2 | 29.0 | 11.4 | 5.3 | -8.5 | 9.9 |
| 수입 | <100> | 2.5 | 16.0 | 7.4 | 14.5 | 15.4 | 10.0 | 22.1 | -1.7 | 8.1 | 9.2 | -1.1 |
| (금 액) ²⁾ (B) | | (17,558) | (20,370) | (1,654) | (1,753) | (5,023) | (4,655) | (5,410) | (5,191) | (5,431) | (1,806) | (1,734) |
| <전 국> | | 17.8 | 11.9 | 13.2 | 11.0 | 13.0 | 7.8 | 12.9 | -6.7 | -3.4 | -1.9 | -10.9 |
| (금 액) ²⁾ | | (478,478) | (535,202) | (44,459) | (45,000) | (133,153) | (130,311) | (139,314) | (123,501) | (128,634) | (43,630) | (40,097) |
| 수출입차 ²⁾ (A-B) | | 41,916 | 19,887 | 1,099 | 1,410 | 4,486 | 4,124 | 5,734 | 4,622 | 5,058 | 1,327 | 1,630 |

주 : 1) < >내는 전체 수출(입)에서 차지하는 비중(2018년 기준)

2) 총액·통관기준, 백만달러

자료 : 한국무역협회

4 고용

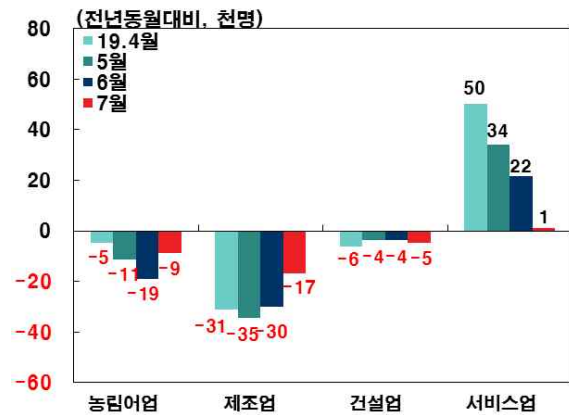
- 2019년 7월중 경제활동인구는 전년동월대비 1.7만명 증가하였으나 취업자는 2.9만명 감소
 - 산업별로는 제조업이 1.7만명, 농림어업이 0.9만명, 건설업이 0.5만명 감소
 - 종사자 지위별로는 임금근로자가 임시근로자를 중심으로 3.5만명 증가하였으나 비임금근로자는 자영업자를 중심으로 6.4만명 감소

경남지역 취업자수 증감



자료 : 통계청

경남지역 업종별 취업자수 증감



- 실업률은 전년동월대비 2.4%p 상승한 4.7%

- 실업자는 전년동월대비 4.5만명 증가

※ 실업률 = 실업자(8.7만명) / 경제활동인구(183.9만명) = 4.7%

경제활동인구 = 취업자(175.2만명) + 실업자(8.7만명) = 183.9만명

경남지역 고용 관련 주요지표 증감¹⁾

(전년동기대비, 천명, %)

| | 비중 ²⁾ | 2017 | | 2018 | | | | 2019 | | | | 7월 |
|--------------------------|------------------|------|------|------|------|------|------|------|------|------|------|------|
| | | 연간 | 연간 | 6월 | 7월 | 2/4 | 3/4 | 4/4 | 1/4 | 2/4 | 6월 | |
| 경제활동인구 증감 | | 12 | 26 | 55 | 41 | 28 | 41 | 27 | 49 | 13 | 0 | 17 |
| [경제활동참가율 ³⁾] | | 62.7 | 63.3 | 64.7 | 64.1 | 64.0 | 63.9 | 63.4 | 63.3 | 64.2 | 64.5 | 64.4 |
| 취업자수 증감 | <100> | 19 | 24 | 55 | 50 | 27 | 38 | 22 | 30 | -12 | -30 | -29 |
| [고 용 률 ⁴⁾] | | 60.9 | 61.4 | 62.8 | 62.6 | 62.0 | 62.1 | 61.6 | 60.6 | 61.4 | 61.5 | 61.4 |
| 농림어업 | <10.5> | -3 | 22 | 23 | 23 | 21 | 25 | 24 | 8 | -12 | -19 | -9 |
| 제조업 | <23.9> | -3 | -12 | -12 | -21 | -10 | -20 | -22 | -34 | -32 | -30 | -17 |
| 건설업 | <5.4> | 7 | -1 | 2 | -1 | -1 | 2 | -3 | 2 | -4 | -4 | -5 |
| 서비스업 ⁵⁾ | <60.1> | 17 | 14 | 41 | 48 | 15 | 30 | 24 | 55 | 35 | 22 | 1 |
| (도소매·숙박음식) | <19.9> | 10 | -10 | 4 | 3 | -5 | -9 | -23 | 6 | 22 | 23 | 13 |
| (사업·개인·공공) | <31.5> | 19 | 24 | 36 | 45 | 18 | 38 | 41 | 43 | 15 | -5 | -11 |
| (전기·운수·통신·금융) | <8.6> | -12 | -0 | 1 | -0 | 1 | 1 | 5 | 6 | -2 | 4 | -1 |
| 임금근로자 | <67.1> | -2 | 12 | 30 | 15 | 4 | 14 | 31 | 58 | 33 | 17 | 35 |
| (상용근로자) | <48.7> | 8 | 19 | 17 | 18 | 5 | 23 | 21 | 40 | 18 | 3 | 12 |
| (임시근로자) | <14.3> | -21 | -3 | 15 | 10 | 2 | 1 | 10 | 13 | 27 | 21 | 22 |
| (일용근로자) | <4.1> | 11 | -4 | -2 | -13 | -3 | -9 | -1 | 6 | -11 | -7 | 1 |
| 비임금근로자 | <32.9> | 21 | 11 | 25 | 35 | 23 | 24 | -9 | -28 | -46 | -47 | -64 |
| (자영업자) | <26.7> | 22 | 4 | 15 | 22 | 16 | 13 | -17 | -30 | -38 | -32 | -45 |
| (무급가족종사자) | <6.2> | -1 | 8 | 11 | 13 | 7 | 11 | 9 | 2 | -8 | -15 | -19 |
| 실업자수 증감 | | -7 | 2 | 0 | -9 | 2 | 3 | 5 | 19 | 25 | 31 | 45 |
| [실 업 률 ⁶⁾] | | 2.9 | 3.0 | 2.9 | 2.3 | 3.1 | 2.7 | 2.9 | 4.4 | 4.5 | 4.6 | 4.7 |
| [전국 실업률] | | 3.7 | 3.8 | 3.7 | 3.7 | 3.9 | 3.8 | 3.4 | 4.5 | 4.1 | 4.0 | 3.9 |

주 : 1) 전년동월대비 원계열 증감, 기간중은 월평균

2) < >내는 전체 취업자수에서 차지하는 비중(2018년 기준)

3) 경제활동참가율 = (경제활동인구)/(15세 이상 인구)×100

4) 고용률 = (취업자)/(15세 이상 인구)×100

5) 한국표준산업 분류 기준으로 D, E, G~U 산업의 취업자로 합산

6) 실업률 = (실업자)/(경제활동인구)×100

자료 : 통계청

5 물가 및 부동산가격

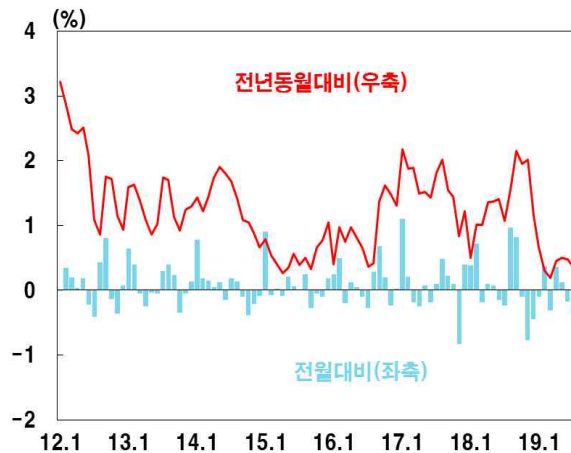
가. 소비자물가

□ 2019년 7월중 소비자물가는 전년동기대비 0.3% 상승

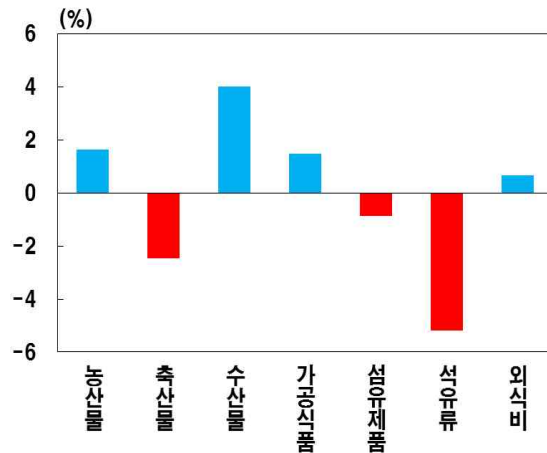
- 농축수산물(0.9%)의 상승폭이 축소되면서 소비자물가 상승폭은 전월보다 소폭 감소

□ 소비자의 체감물가인 생활물가지수는 전년동기대비 0.3% 상승

경남지역 소비자물가 상승률



주요품목별 물가상승률¹⁾



주 : 1) 전년동월대비 기준

경남지역 소비자물가 상승률¹⁾

(전년동기대비, %)

| 가중치 ²⁾ | | 2017 | 2018 | | | | | | 2019 | | | |
|-------------------|--------|-------|-------|--------|--------|-------|-------|--------|--------|-------|--------|--------|
| | | 연간 | 연간 | 6월 | 7월 | 2/4 | 3/4 | 4/4 | 1/4 | 2/4 | 6월 | 7월 |
| 소 비 자 물 가 | <100> | 1.6 | 1.4 | 1.4 | 1.1 | 1.4 | 1.6 | 1.7 | 0.4 | 0.5 | 0.5 | 0.3 |
| (전기대비) | | (1.6) | (1.4) | (-0.1) | (-0.2) | (0.2) | (0.6) | (0.1) | (-0.5) | (0.3) | (-0.2) | (-0.4) |
| 전 국 | | 1.9 | 1.5 | 1.5 | 1.1 | 1.5 | 1.6 | 1.8 | 0.5 | 0.7 | 0.7 | 0.6 |
| (전기대비) | | (1.9) | (1.5) | (-0.2) | (-0.2) | (0.3) | (0.5) | (0.0) | (-0.4) | (0.4) | (-0.2) | (-0.3) |
| 상 품 | <47.7> | 1.6 | 1.7 | 1.7 | 1.3 | 1.6 | 2.2 | 2.4 | -0.1 | 0.5 | 0.5 | 0.1 |
| 농축수산물 | < 8.7> | 3.7 | 4.5 | 3.2 | 3.0 | 3.3 | 6.8 | 7.8 | 2.1 | 2.4 | 2.7 | 0.9 |
| 공업제품 | <35.4> | 1.5 | 1.4 | 1.8 | 2.1 | 1.7 | 2.1 | 1.3 | -0.8 | 0.0 | -0.1 | -0.2 |
| 서비스 | <52.3> | 1.6 | 1.1 | 1.1 | 0.8 | 1.1 | 1.0 | 1.1 | 0.8 | 0.4 | 0.4 | 0.6 |
| 집 세 | < 6.2> | 0.2 | -1.3 | -1.5 | -1.5 | -1.3 | -1.6 | -1.7 | -1.8 | -1.8 | -1.8 | -1.9 |
| 공공서비스 | <14.0> | 1.0 | 0.4 | 0.6 | 0.3 | 0.6 | 0.2 | 0.3 | -0.5 | -0.4 | -0.5 | -0.3 |
| 개인서비스 | <32.1> | 2.1 | 1.9 | 1.9 | 1.5 | 1.9 | 1.9 | 2.0 | 1.9 | 1.2 | 1.3 | 1.5 |
| 생 활 물 가 | | 2.0 | 1.5 | 1.5 | 1.1 | 1.4 | 1.8 | 1.9 | -0.1 | 0.5 | 0.5 | 0.3 |
| (전기대비) | | (2.0) | (1.5) | (-0.0) | (-0.4) | (0.1) | (0.9) | (-0.0) | (-1.1) | (0.7) | (-0.0) | (-0.7) |
| 전 국 | | 2.5 | 1.6 | 1.5 | 1.1 | 1.5 | 1.7 | 2.1 | 0.2 | 0.7 | 0.8 | 0.4 |

주 : 1) 2015년=100 기준, '연간'은 전년비

2) < >내는 물가지수내 품목별 가중치 비중(2017년 기준)

자료 : 통계청

나. 부동산가격

□ 2019년 7월중 아파트 매매가격과 전세가격은 전월대비 각각 0.7, 0.9% 하락

- 아파트 매매가격은 김해(-1.1%), 창원(-0.8%), 진주(-0.7%)를 중심으로 하락
- 전세가격 또한 김해(-1.8%)와 진주(-1.2%)를 중심으로 하락

□ 2019년 6월중 토지가격은 전월대비 보합

경남지역 부동산가격 상승률¹⁾

(전기말월대비, %)

| | 2017 | 2018 | | | | | | 2019 | | | |
|---------------------|-------|-------|------|------|------|------|------|------|------|------|------|
| | 연간 | 연간 | 6월 | 7월 | 2/4 | 3/4 | 4/4 | 1/4 | 2/4 | 6월 | 7월 |
| 아파트매매 ¹⁾ | -3.9 | -8.6 | -0.8 | -0.8 | -2.3 | -2.8 | -2.3 | -1.6 | -1.6 | -0.6 | -0.7 |
| 전 국 | 1.1 | 0.1 | -0.2 | -0.1 | -0.3 | 0.1 | -0.1 | -0.9 | -1.0 | -0.3 | -0.2 |
| 창 원 ²⁾ | -7.9 | -9.9 | -0.9 | -1.0 | -2.7 | -3.3 | -2.0 | -1.1 | -1.7 | -0.5 | -0.8 |
| 양 산 | 0.1 | -2.4 | -0.1 | -0.2 | -0.6 | -0.8 | -0.4 | -0.5 | -0.4 | -0.2 | -0.4 |
| 거 제 | -8.6 | -20.3 | -2.3 | -2.7 | -6.8 | -6.6 | -4.4 | -0.4 | 0.6 | 0.1 | 0.1 |
| 진 주 | 4.7 | -4.3 | -0.2 | -0.3 | -0.9 | -0.6 | -2.2 | -1.0 | -3.1 | -1.2 | -0.7 |
| 김 해 | -2.7 | -9.3 | -0.6 | -0.6 | -1.5 | -3.7 | -3.5 | -4.0 | -2.8 | -0.9 | -1.1 |
| 아파트전세 ¹⁾ | -4.3 | -6.8 | -0.6 | -0.6 | -1.9 | -1.9 | -1.8 | -1.5 | -2.2 | -0.9 | -0.9 |
| 전 국 | 0.5 | -2.8 | -0.4 | -0.3 | -1.1 | -0.7 | -0.5 | -1.0 | -1.1 | -0.3 | -0.2 |
| 창 원 ²⁾ | -7.1 | -4.8 | -0.5 | -0.5 | -1.6 | -1.3 | -0.2 | -0.6 | -1.3 | -0.5 | -0.6 |
| 양 산 | -1.6 | -1.3 | -0.2 | 0.0 | -0.9 | 0.0 | 0.0 | 0.1 | -0.3 | -0.2 | -0.5 |
| 거 제 | -12.4 | -26.3 | -2.5 | -2.8 | -8.3 | -8.5 | -7.5 | -0.8 | 0.4 | 0.1 | 0.0 |
| 진 주 | 4.1 | -4.5 | -0.2 | -0.1 | -0.9 | -0.4 | -2.7 | -2.0 | -4.2 | -1.4 | -1.2 |
| 김 해 | -3.4 | -6.4 | -0.6 | -0.3 | -0.9 | -2.2 | -2.8 | -4.7 | -5.4 | -2.2 | -1.8 |
| 토지가격 ³⁾ | 3.1 | 2.2 | 0.3 | 0.2 | 0.7 | 0.5 | 0.3 | 0.2 | 0.2 | 0.0 | .. |
| 전 국 | 3.9 | 4.6 | 0.4 | 0.4 | 1.0 | 1.3 | 1.2 | 0.9 | 1.0 | 0.3 | .. |
| 창 원 ²⁾ | 2.8 | 0.2 | 0.1 | 0.0 | 0.4 | -0.3 | -0.4 | -0.3 | -0.3 | -0.1 | .. |
| 양 산 | 4.1 | 3.7 | 0.3 | 0.3 | 1.0 | 0.8 | 0.8 | 0.6 | 0.5 | 0.2 | .. |
| 거 제 | 0.3 | -0.6 | 0.0 | 0.0 | 0.1 | -0.1 | -1.0 | -0.5 | -0.3 | -0.1 | .. |
| 진 주 | 3.7 | 3.3 | 0.5 | 0.3 | 1.1 | 0.8 | 0.6 | 0.5 | 0.6 | 0.2 | .. |
| 김 해 | 3.7 | 3.6 | 0.3 | 0.3 | 0.8 | 1.0 | 0.8 | 0.6 | 0.3 | 0.1 | .. |

주 : 1) 2017.11=100 기준
자료 : 한국감정원

2) 통합 창원시 기준

3) 2016.12.1=100 기준

□ 2019년 6월중 아파트 거래건수는 전월대비 15.1% 감소하였으며, 토지 거래건수도 16.0% 감소

경남지역 부동산 거래건수¹⁾

(건, %)

| | 2017 | 2018 | | | | | | 2019 | | | |
|-------------------|--------|---------|--------|--------|---------|--------|--------|--------|--------|---------|---------|
| | 연간 | 연간 | 5월 | 6월 | 2/4 | 3/4 | 4/4 | 1/4 | 2/4 | 5월 | 6월 |
| 아파트 ²⁾ | 7,809 | 5,248 | 4,798 | 5,096 | 5,049 | 4,819 | 4,918 | 6,000 | 5,421 | 5,263 | 4,468 |
| (전기대비 증감률) | (18.8) | (-32.8) | (-8.7) | (6.2) | (-18.6) | (-4.6) | (2.1) | (22.0) | (-9.7) | (-19.4) | (-15.1) |
| 토지 | 20,624 | 16,230 | 16,991 | 15,849 | 16,509 | 15,201 | 15,393 | 15,322 | 15,389 | 15,502 | 13,015 |
| (전기대비 증감률) | (3.8) | (-21.3) | (1.8) | (-6.7) | (-7.3) | (-7.9) | (1.3) | (-0.5) | (0.4) | (-12.2) | (-16.0) |

주 : 1) 기간중 월평균 2) 임대주택 제외
자료 : 한국감정원