

2019년 8월 외래객입국 · 국민해외여행객 및 관광수입 · 지출 동향

■ 방한 외래객

- 8월은 중국 개별관광객 증가를 비롯한 아중동 및 구미주 시장의 지속 증가로 전년 대비 14.0% 증가한 1,586,299명이 방한
 - 중국은 하계방학 및 여름휴가철을 맞아 개별관광객을 비롯한 가족여행, 학생단체 등 수요가 늘어나며 전년 동월 대비 20.9% 증가
 - 일본은 항공 운항 편수 축소 및 중단 영향으로 증가세가 둔화하며 전년 동월 대비 4.6% 증가
 - 아시아 · 중동(중국, 일본 제외)은 전년 동월 대비 12.9% 증가
 - 대만 : FIT 수요 증가 및 항공 노선 증편·크루즈 입항 등으로 전년 동월 대비 8.7% 증가
 - 홍콩 : 정치적 불안정 상황에도 불구하고 일부 항공 노선 증편 및 항공사 할인 프로모션 등으로 방한수요가 늘어나며 전년 동월 대비 4.0% 증가
 - 그 외 아시아중동 지역은 저가 항공노선 증편 및 인도·인도네시아·필리핀 방한 승무원이 많이 늘어나며 전년 동월 대비 17.5% 증가
 - 구미주/기타 지역은 여름휴가 및 하절기 항공노선 증가로 인해 전년 동월 대비 14.2% 증가

■ 국민 해외여행객

- 8월은 전년 동월(2,519,860명) 대비 3.7% 감소한 2,427,634명이 출국

■ 관광수입 및 지출

- 8월 관광수입은 15.9억불로 전년 동월 대비 18.3% 증가
 - 외래객 1인당 지출금액은 1,002불로 전년 동월 대비 3.8% 증가
- 8월 관광지출은 22.4억불로 전년 동월 대비 8.4% 감소
 - 국민해외여행객 1인당 지출금액은 924불로 전년 동월 대비 4.9% 감소
- 8월 관광수지는 6.5억불 적자

■ 외래객 입국·국민해외여행객 및 관광수입·지출 현황

(단위 : 명, %, US\$백만)

구 분	외래객 입국		국민 해외여행객		관광수입		관광지출	
	인원수	증감	인원수	증감	관광수입	증감	관광지출	증감
2004	5,818,138	22.4	8,825,585	24.5	6,049.3	13.3	9,856.4	19.5
2005	6,022,752	3.5	10,080,143	14.2	5,785.1	-4.4	12,025.0	22.0
2006	6,155,046	2.2	11,609,879	15.2	5,689.0	-1.7	14,294.5	18.9
2007	6,448,240	4.8	13,324,977	14.8	6,057.6	6.5	16,931.5	18.4
2008	6,890,841	6.9	11,996,094	-10.0	9,680.5	59.8	14,571.7	-13.9
2009	7,817,533	13.4	9,494,111	-20.9	9,737.0	0.6	11,035.7	-24.3
2010	8,797,658	12.5	12,488,364	31.5	10,225.4	5.0	14,277.7	29.4
2011	9,794,796	11.3	12,693,733	1.6	12,233.9	19.6	15,530.8	8.8
2012	11,140,028	13.7	13,736,976	8.2	13,201.1	7.9	16,494.5	6.2
2013	12,175,550	9.3	14,846,485	8.1	14,288.4	8.2	17,340.7	5.1
2014	14,201,516	16.6	16,080,684	8.3	17,335.9	21.3	19,469.9	12.3
2015	13,231,651	-6.8	19,310,430	20.1	14,675.8	-15.3	21,528.0	10.6
2016	17,241,823	30.3	22,383,190	15.9	16,753.9	14.2	23,688.6	10.0
2017	13,335,758	-22.7	26,496,447	18.4	13,263.9	-20.8	27,959.8	18.0
2018	15,346,879	15.1	28,695,983	8.3	15,206.4	14.6	28,414.2	1.6
1월	956,036	-21.7	2,866,780	22.4	1,031.0	-12.4	2,774.5	22.8
2월	1,045,415	-16.5	2,311,009	3.6	1,097.9	-13.7	2,290.1	1.1
3월	1,366,100	10.7	2,252,565	16.1	1,343.7	19.4	2,397.5	6.4
4월	1,331,709	23.8	2,230,200	11.3	1,380.3	39.6	2,261.5	7.8
5월	1,238,021	26.6	2,331,565	16.4	1,241.0	25.6	2,355	2.2
6월	1,282,093	29.3	2,323,986	10.8	1,311.8	30.0	2,320.1	4.0
7월	1,254,833	24.4	2,495,297	4.4	1,204.7	26.0	2,390.9	-3.7
8월	1,391,727	26.1	2,519,860	5.6	1,344.6	-2.2	2,449.4	2.6
9월	1,278,604	18.5	2,225,756	-0.5	1,320.0	8.5	2,198	-1.1
10월	1,527,832	31.1	2,347,876	5.2	1,481.6	41.8	2,266.6	-12.8
11월	1,350,390	23.5	2,295,810	3.1	1,211.1	12.0	2,288.1	-5.0
12월	1,324,119	16.8	2,495,279	3.8	1,238.7	20.3	2,422.5	-1.0
2019	11,473,580	16.3	20,078,068	3.9	11,703.0	17.6	17,941.1	-6.7
1월	1,104,803	15.6	2,912,331	1.6	1,085.3	5.3	2,546.9	-8.2
2월	1,201,802	15.0	2,617,946	13.3	1,107.9	0.9	2,061.1	-10.0
3월	1,535,641	12.4	2,334,153	3.6	1,645.9	22.5	2,012.9	-16.0
4월	1,635,066	22.8	2,246,417	0.7	1,688.3	22.3	2,142.5	-5.3
5월	1,485,684	20.0	2,401,204	3.0	1,562.3	25.9	2,276.0	-3.4
6월	1,476,218	15.1	2,495,798	7.4	1,500.3	14.4	2,272.8	-2.0
7월	1,448,067	15.4	2,642,585	5.9	1,522.8	26.4	2,385.7	-0.2
8월	1,586,299	14.0	2,427,634	-3.7	1,590.2	18.3	2,243.2	-8.4

* 외래객 입국 및 국민해외여행객 통계는 법무부 출입국통계(원자료)를 가공하였고,

관광수입 및 지출은 한국은행 국제수지 자료에서 인용

* 2018년, 2019년 관광수입·지출은 잠정치

■ 방한 주요국별 입국자수

(단위 : 명, %)

국가	8월	증감	국가	8월	증감
중국	578,112	20.9	미국	86,586	12.0
일본	329,652	4.6	캐나다	16,700	13.7
대만	109,273	8.7	미주	112,483	13.7
홍콩	65,958	4.0	러시아	28,700	24.8
싱가포르	13,008	9.8	영국	13,116	17.8
말레이시아	20,520	6.8	독일	11,159	11.5
태국	32,830	15.1	프랑스	12,984	21.1
필리핀	41,817	37.3	구주	104,736	21.5
인도네시아	18,210	15.3	호주	13,647	17.9
베트남	43,583	17.5	대양주	17,368	16.4
인도	17,001	60.2	아프리카	6,751	19.8
터키	3,015	-5.7	기타	16,617	-17.7
중동*	18,742	9.9	전체	1,586,299	14.0
아시아	1,328,344	13.9			

* 중동 : 카자흐스탄, 우즈베키스탄, 이란 및 GCC 6개국(UAE, 사우디아라비아, 쿠웨이트, 오만, 카타르, 바레인)

■ 주요 목적지별 국민해외여행객수

(단위 : 명, %)

방문국가	2017		2018*		2019*		2019. 8월	
	한국인입국	증감	한국인입국	증감	한국인입국	증감	한국인입국	증감
전체	26,496,447	18.4	28,695,983	8.3	20,078,068	3.9	2,427,634	-3.7
중국	3,854,869	-19.1	-	-	-	-	-	-
일본	7,140,165	40.3	7,538,997	5.6	4,733,058	-9.3	308,700	-48.0
대만	1,054,380	19.2	1,019,122	-3.3	722,056	12.5	93,694	30.8
홍콩	1,487,670	6.8	1,421,411	-4.5	887,476	-6.0	72,166	-36.1
마카오	874,253	32.0	812,842	-7.0	568,243	3.4	62,731	-5.0
싱가포르	631,297	11.4	629,451	-0.3	369,851	-0.6	-	-
말레이시아	484,528	9.0	616,783	27.3	323,952	10.9	-	-
태국	1,717,867	17.3	1,787,818	4.1	1,253,912	4.6	180,418	9.9
필리핀	1,607,821	9.0	1,587,959	-1.2	1,111,274	17.7	-	-
인도네시아	423,191	23.1	358,527	-15.3	215,600	4.4	-	-
베트남	2,415,245	56.4	3,435,406	42.2	2,801,133	22.5	401,038	25.0
터키	120,622	12.8	155,558	29.0	122,020	39.9	-	-
미국	2,334,839	17.8	2,210,597	-5.3	1,290,082	-3.0	-	-
캐나다	301,476	18.3	253,236	-16.0	127,674	-18.0	-	-
러시아	254,000	57.5	-	-	-	-	-	-
영국	207,550	-0.4	187,466	-9.7	42,116	-10.8	-	-
독일	367,172	15.3	309,548	-2.7	-	-	-	-
호주	301,800	7.7	288,000	-4.6	162,400	-4.9	-	-
뉴질랜드	91,168	10.7	87,853	-3.6	51,767	-1.3	-	-

※ 출처 : 각국 NTO 홈페이지

* 2018년 자료에서 독일 10월까지

* 2019년 자료에서 영국 3월, 말레이시아 6월, 싱가포르, 필리핀, 인도네시아, 터키, 미국, 캐나다, 호주, 뉴질랜드 7월까지

* 자세한 자료는 <http://kto.visitkorea.or.kr/kor/notice/data/statis/profit.kto>의 국민해외관광객 주요 행선지 통계에서 확인 가능

■ 관광수입 및 관광지출

	관광수입		관광지출		1인당 지출액(US\$)				월평균환율	
	US\$백만	증감 (%)	US\$백만	증감 (%)	관광수입	증감 (%)	관광지출	증감 (%)	US\$1=원	1위안=원
1월	1,085.3	5.3	2,546.9	-8.2	982	-8.9	875	-9.6	1,122.0	164.9
2월	1,107.9	0.9	2,061.1	-10.0	922	-12.2	787	-20.6	1,122.5	166.4
3월	1,645.9	22.5	2,012.9	-16.0	1,072	9.0	862	-19.0	1,130.7	168.4
4월	1,688.3	22.3	2,142.5	-5.3	1,033	-0.4	954	-5.9	1,141.0	169.8
5월	1,562.3	25.9	2,276.0	-3.4	1,052	4.9	948	-6.2	1,183.3	172.2
6월	1,500.3	14.4	2,272.8	-2.0	1,016	-0.7	911	-8.8	1,175.6	170.0
7월	1,522.8	26.4	2,385.7	-0.2	1,052	9.5	903	-5.8	1,175.3	170.9
8월	1,590.2	18.3	2,243.2	-8.4	1,002	3.8	924	-4.9	1,209.0	171.0
9월										
10월										
11월										
12월										
누계	11,703.0	17.6	17,941.1	6.7	1,020	1.1	894	-10.2	1,158.1	169.3

* 2019년 관광수입, 관광지출은 잠정치

■ 8월 주요 시장별 관광객 입국 동향

— 중국 개별관광객 및 아중동·구미주 증가세 지속을 바탕으로 전체 방한객 증가세 지속

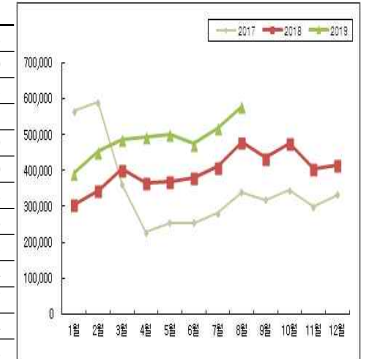
* '19년 8월 방한외래객은 159만 여명으로 전년 동월 대비 14.0% 증가

1. 중국

○ 방한 중국 관광객 현황

(단위 : 명, %)

월	2019	증감	2018	증감	2017
1월	392,814	28.7	305,127	-46.0	565,243
2월	453,379	31.3	345,341	-41.5	590,790
3월	487,623	20.9	403,413	11.8	360,782
4월	493,250	34.5	366,604	60.9	227,811
5월	500,413	35.2	370,222	46.1	253,359
6월	475,007	25.0	379,891	49.0	254,930
7월	519,132	26.5	410,337	45.9	281,263
8월	578,112	20.9	478,140	40.9	339,388
9월			434,595	36.4	318,682
10월			475,307	37.6	345,384
11월			404,256	35.1	299,247
12월			416,279	25.2	332,474
계	3,899,730	27.5	4,789,512	14.9	4,169,353



○ 8월은 하계 방한 및 여름휴가철 절정기로 FIT 및 가족여행, 학생단체 등 수요증가, 신규 노선 취항 등으로 방한객이 늘어나며 전년 동월 대비 20.9% 증가

○ 공항 및 항구로 입국한 중국인은 전년 동월 대비 각각 20.6%, 22.7% 증가하였으며, 특히 인천공항과 인천항으로 입국한 중국인이 각각 18.8%, 9.3% 증가

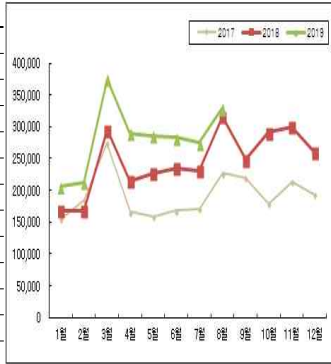
○ 모든 연령층에서 증가를 보인 가운데, 이 중 20세 이하와 61세 이상 연령층이 전년 동월 대비 각각 +38.8%, +27.3%로 가장 많이 증가

○ 여성(+25.4%)이 남성(+14.1%)보다 더 많이 증가

2. 일본

○ 방한 일본 관광객 현황 (단위 : 명, %)

월	2019	증감	2018	증감	2017
1월	206,526	23.6	167,083	7.9	154,862
2월	213,200	26.7	168,241	-9.1	185,032
3월	375,119	27.4	294,476	7.3	274,478
4월	290,092	35.7	213,853	29.0	165,748
5월	286,273	26.0	227,230	42.6	159,379
6월	282,476	20.1	235,293	40.2	167,785
7월	274,830	19.2	230,512	35.1	170,634
8월	329,652	4.6	315,025	38.9	226,735
9월			247,847	12.7	219,968
10월			290,468	61.7	179,661
11월			299,978	40.5	213,460
12월			258,521	33.5	193,705
계	2,258,168	22.0	2,948,527	27.6	2,311,447

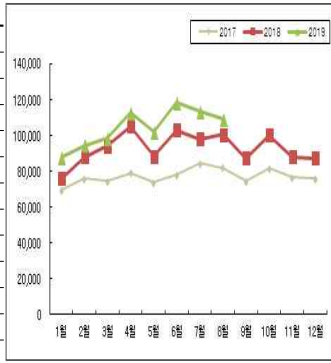


- 한일관계로 항공좌석 공급이 많이 감소한 가운데, 정치 이슈에 민감하지 않은 젊은 FIT 중심으로 방한수요 증가를 지속하며 전년 대비 4.6% 증가
- 공항 및 항구로 입국한 일본인이 전년 동월 대비 각각 5.3% 증가, 5.8% 감소 하였으며, 인천공항과 부산항으로 입국한 일본인이 각각 7.2% 증가, 8.0% 감소
- 30대 이하의 연령층이 증가한 가운데, 이 중 20대와 30대 연령층이 각각 전년 동월 대비 +21.3%, +6.4%로 가장 많이 증가
- 여성(+5.2%)이 남성(+3.1%)보다 더 많이 증가

3. 대만

○ 방한 대만 관광객 현황 (단위 : 명, %)

월	2019	증감	2018	증감	2017
1월	87,954	16.0	75,820	8.9	69,623
2월	94,559	7.4	88,076	16.1	75,830
3월	98,510	4.7	94,084	26.3	74,512
4월	113,072	7.5	105,177	32.8	79,203
5월	101,779	15.3	88,304	19.9	73,641
6월	118,437	15.1	102,863	31.9	77,986
7월	113,587	16.3	97,696	15.4	84,678
8월	109,273	8.7	100,517	22.8	81,867
9월			87,351	17.4	74,379
10월			99,972	22.5	81,625
11월			88,165	15.2	76,534
12월			87,308	15.3	75,738
계	837,171	11.2	1,115,333	20.5	925,616

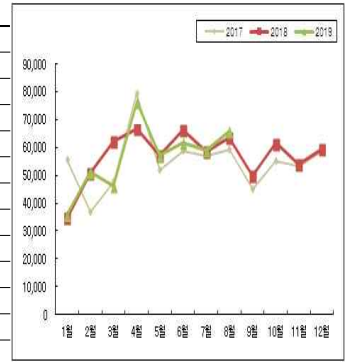


- 태풍 레끼마의 영향으로 인한 한국행 항공편 22편 결항 불구, 항공 노선 임시 증편(가오슝-인천, 6~8월) 및 크루즈 입항 등으로 전년 동월 대비 8.7% 증가
- 공항으로 입국한 대만인은 전년 동월 대비 8.4% 증가하였으며, 특히 기타공항으로 입국한 대만인은 261.4% 증가
- 모든 연령층이 증가한 가운데, 이 중 40대와 20세 이하 연령층이 전년 동월 대비 각각 +11.9%, +10.5%로 가장 많이 증가
- 남성(+9.6%)이 여성(+8.0%)보다 더 많이 증가

4. 홍콩

○ 방한 홍콩 관광객 현황 (단위 : 명, %)

월	2019	증감	2018	증감	2017
1월	35,896	3.5	34,671	-37.6	55,524
2월	51,312	1.4	50,590	37.3	36,845
3월	46,068	-26.1	62,340	30.3	47,834
4월	76,104	14.4	66,533	-15.9	79,067
5월	57,026	-0.5	57,320	10.5	51,875
6월	61,728	-6.7	66,136	12.9	58,590
7월	59,036	1.1	58,373	2.4	57,005
8월	65,958	4.0	63,397	7.0	59,259
9월			49,649	10.3	45,023
10월			61,473	11.8	54,962
11월			53,790	0.9	53,286
12월			59,546	1.3	58,761
계	453,128	-1.4	683,818	3.9	658,031

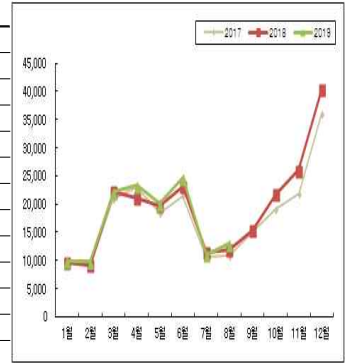


- 홍콩은 정치적 불안정 상황에도 불구하고 임시 노선 증편* 및 항공사 할인 프로모션 등으로 전년 동월 대비 4.0% 증가
- * 홍콩-인천 티웨이항공 주3회(7.26~8.31)
- 공항으로 입국한 홍콩인은 전년 동월 대비 3.8% 증가하였으며, 이 중 인천공항으로 입국한 홍콩인은 5.8% 증가
- 50대를 제외한 모든 연령층이 증가한 가운데, 이 중 30대와 20대 연령층이 각각 전년 동월 대비 +9.9%, +9.6%로 가장 많이 증가
- 남성(+5.0%)이 여성(+3.4%)보다 더 많이 증가

5. 싱가포르

○ 방한 싱가포르 관광객 현황 (단위 : 명, %)

월	2019	증감	2018	증감	2017
1월	9,855	2.0	9,664	-1.4	9,797
2월	9,792	7.7	9,093	1.9	8,923
3월	22,105	-0.3	22,182	5.6	21,002
4월	23,307	10.3	21,130	-7.8	22,912
5월	20,114	1.8	19,768	7.1	18,466
6월	24,743	7.0	23,117	7.6	21,482
7월	10,992	-4.6	11,521	7.9	10,682
8월	13,008	9.8	11,843	10.0	10,764
9월			15,346	1.8	15,078
10월			21,787	14.3	19,054
11월			25,981	18.8	21,866
12월			40,465	12.0	36,144
계	133,916	4.4	231,897	7.3	216,170

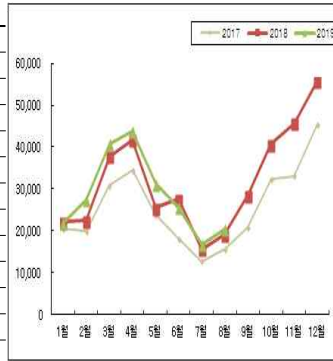


- 국경일(8.9) 및 무슬람 공휴일(Hari Raya Haji, 8.12) 등의 연휴와 부산 직항 개설로 방한수요와 공급이 모두 늘어나며 전년 동월 대비 9.8% 증가
- 공항으로 입국한 방한 싱가포르인은 전년 동월 대비 9.0% 증가하였으며, 이 중 인천공항으로 입국한 싱가포르인은 3.2% 증가
- 20세 이하 연령층을 제외한 모든 연령층이 증가한 가운데, 이 중 61세 이상 연령층과 50대가 각각 전년 동월 대비 +53.6%, +17.9%로 가장 많이 증가
- 여성(+13.3%)과 남성(+13.2%)이 비슷하게 증가

6. 말레이시아

○ 방한 말레이시아 관광객 현황 (단위 : 명, %)

월	2019	증감	2018	증감	2017
1월	22,065	-0.2	22,113	7.6	20,559
2월	27,484	22.0	22,529	13.6	19,836
3월	40,789	7.8	37,845	22.8	30,820
4월	43,726	4.8	41,735	21.2	34,441
5월	31,217	22.8	25,422	6.4	23,898
6월	25,538	-7.6	27,627	52.5	18,118
7월	16,831	7.2	15,694	23.0	12,757
8월	20,520	6.8	19,218	22.3	15,711
9월			28,613	37.8	20,769
10월			40,758	26.0	32,356
11월			45,710	38.3	33,043
12월			55,665	22.8	45,333
계	228,170	7.5	382,929	24.5	307,641

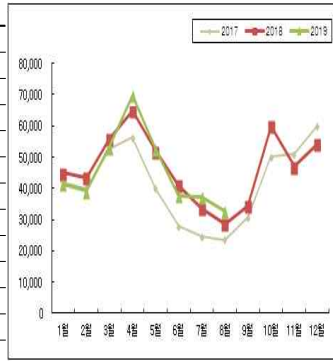


- 지속적인 항공편 확충, 한류 중심 한국 호감 증가 등이 이어지는 가운데, 성지순례 종료일 휴일(8.11~12) 전후 연계 여행수요가 늘어나며 전년 대비 6.8% 증가
- 공항으로 입국한 말레이시아인은 전년 동월 대비 6.3% 증가하였고, 이 중 제주 공항으로 입국한 말레이시아인이 21.0% 증가
- 모든 연령층이 증가한 가운데, 이 중 61세 이상 연령층과 30대가 전년 동월 대비 각각 +28.3%, +12.2%로 가장 많이 증가
- 남성(+10.0%)이 여성(+6.1%)보다 더 많이 증가

7. 태국

○ 방한 태국 관광객 현황 (단위 : 명, %)

월	2019	증감	2018	증감	2017
1월	41,334	-8.0	44,941	7.3	41,877
2월	39,220	-9.7	43,428	8.5	40,023
3월	53,100	-4.7	55,735	6.2	52,503
4월	69,726	7.7	64,720	14.9	56,351
5월	52,660	1.5	51,866	29.6	40,032
6월	37,684	-8.1	41,020	47.2	27,860
7월	37,278	11.5	33,440	35.8	24,631
8월	32,830	15.1	28,516	21.4	23,497
9월			34,298	11.9	30,651
10월			59,941	19.7	50,079
11월			46,981	-7.6	50,860
12월			54,026	-10.2	60,147
계	363,832	0.0	558,912	12.1	498,511

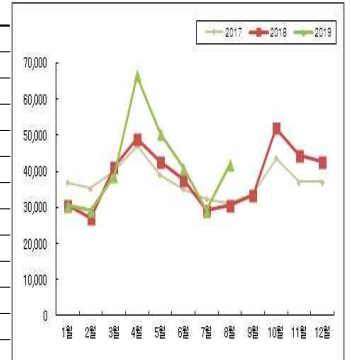


- 주요 항공사 항공편 프로모션 및 8.12 연휴, 인센티브 그룹 방한 등으로 전년 동기대비 15.1% 증가
- 공항으로 입국한 태국인은 전년 동월 대비 14.3% 증가하였으며, 이 중 김해공항으로 입국한 태국인은 97.3% 증가
- 20대와 30대를 제외한 모든 연령층이 증가한 가운데, 이 중 61세 이상 연령층과 50대가 각각 전년 동월 대비 +153.1%, +61.0%로 가장 많이 증가
- 여성(+15.1%)이 남성(+9.5%)보다 더 많이 증가

8. 필리핀

○ 방한 필리핀 관광객 현황 (단위 : 명, %)

월	2019	증감	2018	증감	2017
1월	30,473	0.1	30,454	-17.6	36,950
2월	29,294	8.4	27,013	-23.4	35,286
3월	38,701	-6.0	41,177	2.7	40,085
4월	66,525	35.6	49,053	3.8	47,256
5월	50,569	18.4	42,722	9.4	39,055
6월	40,748	8.5	37,554	6.6	35,226
7월	29,074	-0.6	29,237	-9.6	32,343
8월	41,817	37.3	30,459	-1.8	31,020
9월			33,427	-1.0	33,772
10월			52,016	19.3	43,589
11월			44,406	19.7	37,101
12월			42,650	15.2	37,019
계	327,201	13.7	460,168	2.6	448,702

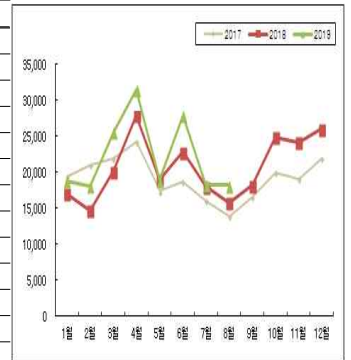


- K-Pop을 필두로 한국 드라마, K-Beauty 등 한류의 영향이 높아지며 한국관광에 대한 관심과 방한객이 높아지는 가운데, 승무원 방한이 많이 늘어나 전년 동월 대비 37.3% 증가
- 공항 및 항구로 입국한 필리핀인은 전년 동월 대비 각각 7.2%, 68.5% 증가하였으며, 인천공항과 기타항 입국은 각각 7.0%, 153.5% 증가
- 61세 이상 연령층을 제외한 모든 연령층이 증가한 가운데, 이 중 30대와 40대 연령층이 전년 동월 대비 각각 +13.6%, +11.6% 증가
- 남성(+11.6%)이 여성(+6.5%)보다 더 많이 증가하였으며, 선원 및 승무원은 전년 동월 대비 65.5% 증가

9. 인도네시아

○ 방한 인도네시아 관광객 현황 (단위 : 명, %)

월	2019	증감	2018	증감	2017
1월	18,842	10.6	17,034	-12.7	19,515
2월	18,115	22.9	14,739	-30.3	21,133
3월	25,626	26.8	20,202	-8.0	21,955
4월	31,427	12.6	27,913	15.0	24,278
5월	18,936	-0.6	19,057	9.5	17,408
6월	27,880	22.1	22,833	21.7	18,760
7월	18,260	1.1	18,061	12.0	16,128
8월	18,210	15.3	15,796	13.2	13,957
9월			18,236	9.6	16,637
10월			24,931	24.8	19,981
11월			24,176	26.8	19,073
12월			26,089	18.5	22,012
계	177,296	13.9	249,067	7.9	230,837

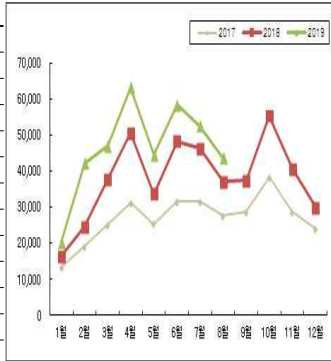


- 8월은 전년에 비해 휴일이 2일 정도 감소하며 여행수요 증가가 둔화하였으나, 승무원 방한이 많이 늘어나며 전년 동월 대비 15.3% 증가
- 공항으로 입국한 인도네시아인은 전년 동월 대비 3.3% 증가하였으며, 이 중 김해공항 입국객이 16.4% 증가
- 남성(+2.8%)이 여성(+0.9%)보다 더 많이 증가하였으며, 선원 및 승무원은 전년 동월 대비 50.0% 증가

10. 베트남

○ 방한 베트남 관광객 현황 (단위 : 명, %)

월	2019	증감	2018	증감	2017
1월	20,183	23.9	16,285	23.4	13,193
2월	42,181	72.1	24,508	28.8	19,021
3월	46,991	24.8	37,656	49.7	25,159
4월	63,169	24.5	50,727	61.9	31,324
5월	44,416	31.9	33,676	33.2	25,279
6월	58,339	20.8	48,295	52.4	31,688
7월	52,521	13.4	46,310	46.9	31,528
8월	43,583	17.5	37,085	34.5	27,572
9월			37,481	30.1	28,800
10월			55,380	43.9	38,472
11월			40,571	41.4	28,695
12월			29,844	24.3	24,009
계	371,383	26.1	457,818	41.0	324,740

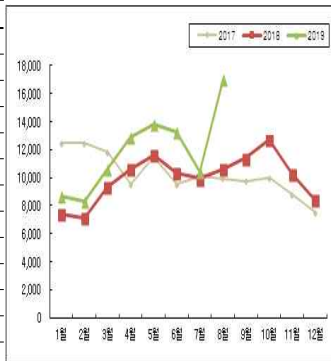


- 베트남은 비자 발급 완화('18.12.3 시행), 항공권 가격 하락 및 저가항공 노선 확대 등 우호적 방한환경 지속으로 전년 동월 대비 17.5% 증가
- 공항으로 입국한 베트남인이 전년 동월 대비 17.4% 증가하였으며, 이 중 인천공항으로 입국한 베트남인이 12.0% 증가
- 모든 연령층이 증가하였으며, 이 중 20대와 30대 연령층이 전년 동월 대비 각각 +19.1%, +18.6%로 가장 많이 증가함
- 남성(+15.6%)과 여성(+15.4%)이 비슷하게 증가

11. 인도

○ 방한 인도 관광객 현황 (단위 : 명, %)

월	2019	증감	2018	증감	2017
1월	8,671	16.8	7,421	-40.4	12,461
2월	8,309	17.1	7,093	-43.0	12,446
3월	10,646	13.7	9,363	-20.7	11,805
4월	12,933	21.5	10,641	11.8	9,518
5월	13,858	19.2	11,625	1.6	11,440
6월	13,249	28.1	10,346	8.6	9,530
7월	10,432	5.1	9,929	-2.0	10,127
8월	17,001	60.2	10,610	6.7	9,945
9월			11,393	16.6	9,771
10월			12,683	26.5	10,023
11월			10,247	16.1	8,826
12월			8,440	12.2	7,524
계	95,099	23.5	119,791	-2.9	123,416

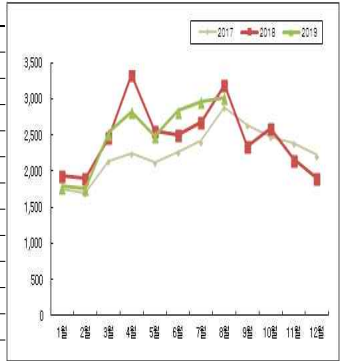


- 코엑스에서 열린 2개의 메가전시회(한국자동차전장제조산업전, 세계제약산업전시회)에 인도기업들이 많이 참여하고, 전년과 달리 여러 공휴일(무슬림축제, 독립기념일 등)이 비슷한 시기에 겹치며 연휴가 길어지며 전년 동월 대비 60.2% 증가
- 공항 및 항구로 입국한 인도인은 전년 동월 대비 각각 14.8%, 141.6% 증가하였고, 인천공항과 기타항으로 입국한 인도인은 각각 16.3%, 317.7% 증가
- 여성(+20.7%)이 남성(+12.4%)보다 더 많이 증가하였으며, 선원 및 승무원은 전년 동월 대비 155.2% 증가

12. 터키

○ 방한 터키 관광객 현황 (단위 : 명, %)

월	2019	증감	2018	증감	2017
1월	1,785	-7.7	1,934	10.6	1,749
2월	1,765	-6.9	1,896	11.3	1,703
3월	2,532	2.8	2,464	15.2	2,138
4월	2,826	-15.1	3,329	48.0	2,250
5월	2,492	-2.3	2,551	20.0	2,125
6월	2,835	13.4	2,499	10.3	2,265
7월	2,962	10.4	2,683	11.0	2,418
8월	3,015	-5.7	3,197	10.7	2,889
9월			2,346	-11.0	2,636
10월			2,593	4.4	2,484
11월			2,158	-9.7	2,391
12월			1,908	-14.2	2,224
계	20,212	-1.7	29,558	8.4	27,272

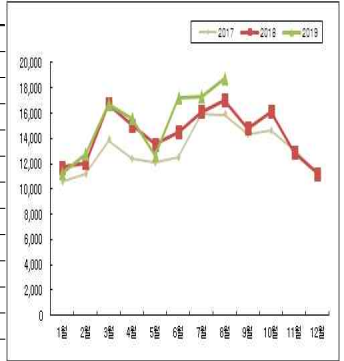


- 터키는 전년 동월 대비 5.7% 감소
- 공항으로 입국한 터키인이 전년 동월 대비 7.3% 감소하였으며, 이 중 인천공항으로 입국한 터키인이 7.0% 감소
- 여성(-17.8%)이 남성(-8.5%)보다 더 많이 감소

13. 중동

○ 방한 중동 관광객 현황 (단위 : 명, %)

월	2019	증감	2018	증감	2017
1월	11,288	-3.8	11,732	10.6	10,607
2월	12,730	5.3	12,092	7.8	11,219
3월	16,723	-0.1	16,735	20.6	13,873
4월	15,559	3.3	15,062	21.3	12,416
5월	12,625	-6.7	13,538	11.8	12,110
6월	17,244	19.1	14,480	16.0	12,488
7월	17,314	7.2	16,146	1.0	15,989
8월	18,742	9.9	17,052	7.3	15,888
9월			14,818	3.6	14,309
10월			16,104	10.1	14,627
11월			12,895	-1.5	13,096
12월			11,195	-1.1	11,318
계	122,225	4.6	171,849	8.8	157,940



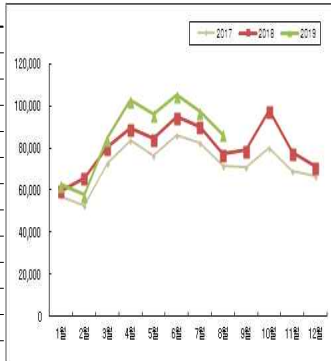
* 중동은 GCC 6개국, 카자흐스탄, 우즈베키스탄, 이란 9개국 (GCC 6개국 : UAE, 사우디아라비아, 쿠웨이트, 오만, 카타르, 바레인)

- 중동은 슈퍼주니어·BTS 등 K-Pop 공연과 사우디 왕세자 방한 및 정상회담 등으로 GCC 지역 내 한국 인지도 상승 및 한류 팬들의 방한 수요가 늘어나며 전년 동월 대비 9.9% 증가
- 공항으로 입국한 중동인이 전년 동월 대비 10.7% 증가하였으며, 이 중 인천공항으로 입국한 중동인이 11.1% 증가
- 모든 연령층이 증가한 가운데, 이 중 20세 이하와 61세 이상 연령층이 전년 동월 대비 각각 +17.6%, +14.5%로 가장 많이 증가
- 여성(+15.5%)이 남성(+5.8%)보다 더 많이 증가

14. 미국

○ 방한 미국 관광객 현황 (단위 : 명, %)

월	2019	증감	2018	증감	2017
1월	62,737	4.7	59,895	4.7	57,212
2월	57,732	-12.6	66,049	25.3	52,732
3월	84,275	5.2	80,079	10.5	72,477
4월	102,524	14.9	89,209	6.9	83,485
5월	95,815	13.3	84,601	10.8	76,347
6월	105,398	11.2	94,742	10.2	85,955
7월	97,428	7.9	90,720	9.5	82,472
8월	86,586	12.0	77,319	8.1	71,496
9월			78,826	11.1	70,933
10월			98,103	22.6	80,000
11월			77,876	12.8	69,009
12월			71,023	6.4	66,763
계	692,495	7.8	967,992	11.4	868,881

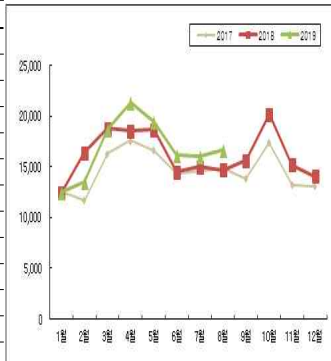


- 하계 성수기를 맞아 기존 항공노선 대형기종 교체 및 증편 등으로 항공좌석 공급과 방한수요가 모두 늘어나며 전년 동월대비 12.0% 증가
- 공항 및 항구로 입국한 미국인은 전년 동월 대비 각각 11.1%, 43.0% 증가하였으며, 이 중 인천공항 및 부산항으로 입국한 미국인은 각각 12.1%, 25.9% 증가
- 모든 연령층이 증가한 가운데, 이 중 61세 이상 연령층과 20대가 전년 동월 대비 각각 +20.8%, +10.9%로 가장 많이 증가함
- 여성(+12.9%)이 남성(+9.4%)보다 더 많이 증가

15. 캐나다

○ 방한 캐나다 관광객 현황 (단위 : 명, %)

월	2019	증감	2018	증감	2017
1월	12,460	0.3	12,417	-1.4	12,593
2월	13,551	-17.6	16,438	40.7	11,684
3월	18,670	-0.9	18,833	15.3	16,327
4월	21,361	15.0	18,569	5.5	17,604
5월	19,439	4.2	18,651	11.8	16,687
6월	16,133	11.1	14,521	1.0	14,381
7월	16,103	7.3	15,002	2.9	14,574
8월	16,700	13.7	14,686	-1.4	14,899
9월			15,667	13.1	13,851
10월			20,187	16.0	17,397
11월			15,205	15.4	13,179
12월			14,083	7.7	13,080
계	134,417	4.1	194,259	10.2	176,256

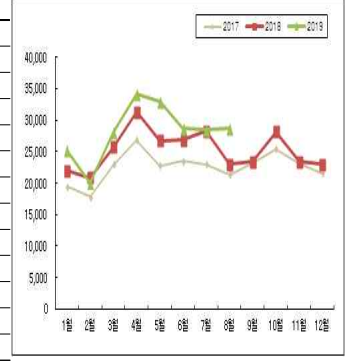


- 케이팝 및 한식에 대해 높아진 관심이 실제 한국 방문으로 이어지며 전년 동월 대비 13.7% 증가
- 공항 및 항구로 입국한 캐나다인은 전년 동월 대비 각각 10.6%, 121.0% 증가하였으며, 이 중 인천공항 및 부산항으로 입국한 캐나다인은 각각 9.5%, 53.9% 증가
- 모든 연령층이 증가한 가운데, 이 중 61세 이상 연령층과 30대가 전년 동월 대비 각각 +22.9%, +20.8%로 가장 많이 증가함
- 남성(+11.8%)이 여성(+11.2%)보다 더 많이 증가

16. 러시아

○ 방한 러시아 관광객 현황 (단위 : 명, %)

월	2019	증감	2018	증감	2017
1월	25,194	14.9	21,934	13.0	19,415
2월	20,001	-4.3	20,889	17.4	17,787
3월	27,992	8.8	25,733	12.1	22,951
4월	34,205	9.2	31,313	17.2	26,719
5월	32,955	23.5	26,687	17.4	22,733
6월	28,666	7.0	26,796	14.2	23,470
7월	28,421	0.6	28,260	23.4	22,896
8월	28,700	24.8	23,001	7.9	21,317
9월			23,388	1.4	23,056
10월			28,153	10.8	25,404
11월			23,380	1.3	23,073
12월			23,008	6.5	21,606
계	226,134	10.5	302,542	11.9	270,427

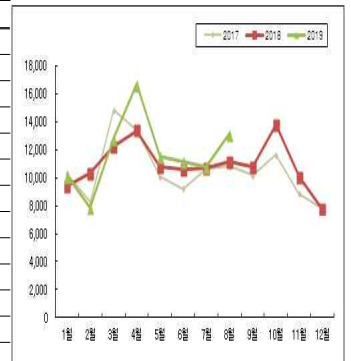


- 항공 및 선박 주당 운항편수 증가 등 방한여건 개선과 9.1 학생의 날(개학, 입학)을 앞둔 여행수요 증가가 맞물리며 전년 동월 대비 24.8% 증가
- 공항 및 항구로 입국한 러시아인은 전년 동월 대비 각각 37.4% 증가, 21.0% 감소하였으며, 이 중 인천공항 및 기타항구로 입국한 러시아인은 각각 35.5% 증가, 17.5% 감소
- 모든 연령층이 증가를 보인 가운데, 61세 이상 연령층과 50대가 전년 동월 대비 각각 +48.4%, +42.3% 증가함
- 여성(+43.2%)이 남성(+21.5%)보다 더 많이 증가

17. 영국

○ 방한 영국 관광객 현황 (단위 : 명, %)

월	2019	증감	2018	증감	2017
1월	10,148	8.0	9,399	-8.9	10,312
2월	7,876	-23.8	10,334	24.9	8,271
3월	12,813	4.5	12,257	-17.2	14,809
4월	16,707	25.0	13,363	0.2	13,342
5월	11,522	6.7	10,803	7.0	10,093
6월	11,155	5.4	10,586	14.7	9,233
7월	10,826	1.3	10,683	0.0	10,682
8월	13,116	17.8	11,132	3.1	10,796
9월			10,753	5.7	10,171
10월			13,813	18.9	11,622
11월			10,067	13.8	8,850
12월			7,787	-0.7	7,843
계	94,163	6.3	130,977	3.9	126,024

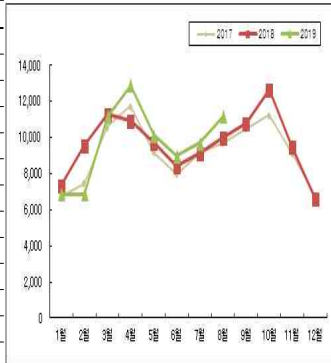


- 브렉시트 연기(10.31) 및 메이 총리 사퇴 등 정치적 혼란에도 불구하고 중장거리 아웃바운드 및 비즈니스 관광시장은 안정세를 유지하며 전년 동월 대비 17.8% 증가
- 공항 및 항구로 입국한 영국인은 전년 동월 대비 각각 13.0%, 98.9% 증가하였으며, 인천공항과 부산항으로 입국한 영국인이 각각 15.7%, 13.2% 증가
- 모든 연령층이 증가한 가운데, 이 중 20세 이하와 61세 이상 연령층이 전년 동월 대비 각각 +21.6%, +17.1%로 가장 많이 증가
- 여성(+16.7%)이 남성(+12.2%)보다 더 많이 증가

18. 독일

○ 방한 독일 관광객 현황 (단위 : 명, %)

월	2019	증감	2018	증감	2017
1월	6,850	-6.5	7,328	9.0	6,720
2월	6,866	-28.3	9,577	28.4	7,457
3월	11,142	-0.9	11,239	6.5	10,558
4월	12,873	17.8	10,924	-6.7	11,712
5월	10,103	4.2	9,699	5.7	9,180
6월	8,947	6.2	8,424	6.0	7,944
7월	9,675	6.3	9,101	-0.5	9,149
8월	11,159	11.5	10,010	3.6	9,661
9월			10,760	3.2	10,426
10월			12,635	12.7	11,208
11월			9,458	3.8	9,116
12월			6,634	-1.4	6,729
계	77,615	1.7	115,789	5.4	109,860

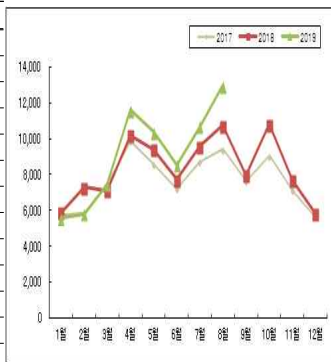


- 대학생 방학 및 9월 신학기 시즌을 앞두고 한국으로의 교환학생 수가 전년 대비 많이 늘어나며 전년 동월 대비 11.5% 증가
- 공항으로 입국한 독일인은 전년 동월 대비 11.4% 증가하였고, 인천공항으로 입국한 독일인이 11.9% 증가
- 40대를 제외한 모든 연령층이 증가한 가운데, 이 중 61세 이상과 20세 이하 연령층이 전년 동월 대비 각각 +25.8%, +23.6%로 가장 많이 증가
- 여성(+18.6%)이 남성(+6.2%)보다 더 많이 증가

19. 프랑스

○ 방한 프랑스 관광객 현황 (단위 : 명, %)

월	2019	증감	2018	증감	2017
1월	5,574	-5.4	5,891	2.2	5,764
2월	5,830	-19.9	7,277	24.9	5,825
3월	7,469	5.2	7,102	-5.5	7,518
4월	11,616	14.2	10,174	3.0	9,878
5월	10,395	10.7	9,390	9.3	8,593
6월	8,559	10.9	7,716	6.9	7,217
7월	10,716	11.8	9,585	10.2	8,697
8월	12,984	21.1	10,722	14.1	9,399
9월			7,944	4.0	7,642
10월			10,813	19.6	9,038
11월			7,668	7.1	7,157
12월			5,814	3.5	5,619
계	73,143	7.8	100,096	8.4	92,347

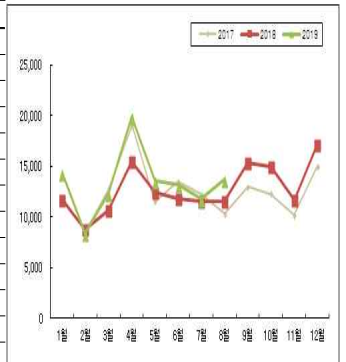


- 8월은 프랑스인이 장거리 휴가를 가장 많이 가는 달로 한국관광 인지도가 점차 높아지는 가운데, BTS 등 신한류 콘텐츠가 영역을 더욱 넓히며 프랑스 팬의 방한이 증가하여 전년 동월 대비 21.1% 증가
- 공항으로 입국한 프랑스인은 전년 동월 대비 21.9% 증가하였고, 인천공항으로 입국한 프랑스인은 22.3% 증가
- 모든 연령층이 증가한 가운데, 이 중 20대와 20세 이하 연령층이 전년 동월 대비 각각 +28.2%, +24.6%로 가장 많이 증가
- 여성(+26.0%)이 남성(+18.2%)보다 더 많이 증가

20. 호주

○ 방한 호주 관광객 현황 (단위 : 명, %)

월	2019	증감	2018	증감	2017
1월	14,285	22.2	11,688	-2.5	11,984
2월	8,331	-5.0	8,769	2.6	8,550
3월	12,263	14.7	10,693	-16.5	12,801
4월	19,938	28.6	15,500	-18.6	19,040
5월	13,558	8.7	12,472	8.3	11,518
6월	13,201	11.5	11,841	-12.0	13,453
7월	11,840	3.0	11,491	-6.1	12,236
8월	13,647	17.9	11,577	11.7	10,362
9월			15,310	18.0	12,979
10월			14,907	21.2	12,299
11월			11,711	14.9	10,190
12월			17,174	14.5	14,996
계	107,063	13.9	153,133	1.8	150,408



- 8월은 대형 크루즈 방한, 공사 및 아시아나 항공 공동 방한캠페인·특가할인 판촉으로 직항노선을 선호하는 FIT 방한객 증가로 전년 동월 대비 17.9% 증가
- 공항 및 항구로 입국한 호주는 전년 동월 대비 각각 15.5%, 24.7% 증가하였으며, 인천공항과 부산항으로 입국한 호주는 각각 15.6%, 24.4% 증가
- 모든 연령층이 증가한 가운데, 이 중 20대와 61세 이상 연령층이 전년 동월 대비 각각 +27.8%, +23.6%로 가장 많이 증가
- 여성(+21.3%)이 남성(+14.7%)보다 더 많이 증가하였으며, 선원 및 승무원은 전년 동월 대비 25.4% 증가

[붙임]

■ 월별 크루즈 통계

(단위 : 명, %)

구 분	크루즈 방한객						크루즈 기항객*	
	계	증감(%)	승객	증감(%)	승무원	증감(%)	기항객	증감(%)
2013	698,945	—	477,387	—	221,558	—	780,451	—
2014	954,685	36.6	683,554	43.2	271,131	22.4	1,050,696	34.6
2015	1,045,876	9.6	748,947	9.6	296,929	9.5	852,511	-18.9
2016	2,258,334	115.9	1,644,436	119.6	613,898	106.7	1,870,418	119.4
2017	505,283	-77.3	327,271	-80.1	178,012	-71.0	358,544	-80.8
2018	217,944	-56.9	132,991	-59.4	84,953	-52.3	137,373	-61.7
2019	202,320	30.1	127,839	35.2	74,481	22.2	142,396	43.9
1월	7,753	758.6	5,584	—	2,169	140.2	5,584	—
2월	5,083	-6.5	3,490	-7.5	1,593	-4.4	5,197	37.8
3월	12,240	3.3	6,203	-13.2	6,037	28.4	6,879	-11.8
4월	47,521	36.1	27,464	26.8	20,057	51.3	27,921	22.1
5월	49,553	51.8	30,540	54.0	19,013	48.4	35,163	75.4
6월	28,788	9.1	20,227	20.6	8,561	-11.0	24,208	27.2
7월	20,814	35.5	13,730	74.8	7,084	-5.6	13,730	74.8
8월	30,568	9.1	20,601	17.4	9,967	-4.8	23,714	35.1

* 크루즈 기항객 : 중복기항을 포함(한국 도착 및 한국 내 경유 포함), 선원 제외

■ 국가별 크루즈 통계

(단위 : 명, %)

구 분	8월			1-8월		
	2019	2018	증감(%)	2019	2018	증감(%)
전체	30,568	28,024	9.1	202,320	155,513	30.1
일본	10,518	10,251	2.6	51,920	42,098	23.3
필리핀	4,302	4,603	-6.5	30,542	24,403	25.2
미국	1,676	947	77.0	16,585	12,937	28.2
호주	3,669	2,960	24.0	12,344	9,876	25.0
인도네시아	1,239	1,263	-1.9	10,723	9,130	17.4
인도	1,604	1,226	30.8	10,396	7,403	40.4
영국	601	509	18.1	6,505	6,528	-0.4
대만	1,925	1,503	28.1	22,528	7,793	189.1
중국	592	915	-35.3	5,415	5,834	-7.2
이탈리아	582	510	14.1	3,490	3,679	-5.1

* 중복기항 제외