

## 2019년 6월 외래객입국 · 국민해외여행객 및 관광수입 · 지출 동향

### ■ 방한 외래객

- 6월은 중국 개별관광객 증가를 비롯한 일본, 아중동 등 시장의 지속 증가로 전년 대비 15.1% 증가한 1,476,218명이 방한
  - 중국은 단오절 연휴(6.7~9) 효과 및 복수비자 발급 대상 지역 확대 등 방한시장 회복 분위기 지속으로 전년 동월 대비 25.0% 증가
  - 일본은 LCC 프로모션 확대 및 엔고 등으로 인한 수요 증대로 전년 동월 대비 20.1% 증가
  - 아시아 · 중동(중국, 일본 제외)은 전년 동월 대비 7.8% 증가
    - 대만 : 크루즈 모객 호황 및 LCC 항공사 연계 지방 항공 노선 활용 노력으로 월입국 역대 최대를 기록하며 전년 동월 대비 15.1% 증가
    - 홍콩 : 경제 불안정 장기화 및 정치적 이슈로 인한 아웃바운드 침체 지속으로 전년 동월 대비 6.7% 감소
    - 그외 아시아중동 지역은 항공노선 확대 및 개별관광객 증가로 전반적 방한객수는 상승했으나, 태국·말레이시아 등 일부 국가 방한객수는 감소하며 전년 동월 대비 8.5% 증가
  - 구미주/기타 지역은 미국 월입국 역대 최대 경신 및 일부 국가 항공 노선 확대 등으로 전년 동월 대비 7.8% 증가

### ■ 국민 해외여행객

- 6월은 전년 동월(2,323,986명) 대비 7.4% 증가한 2,495,798명이 출국

### ■ 관광수입 및 지출

- 6월 관광수입은 15.0억불로 전년 동월 대비 14.4% 증가
  - 외래객 1인당 지출금액은 1,016불로 전년 동월 대비 0.7% 감소
- 6월 관광지출은 22.7억불로 전년 동월 대비 2.0% 감소
  - 국민해외여행객 1인당 지출금액은 911불로 전년 동월 대비 8.8% 감소
- 6월 관광수지는 7.7억불 적자

# ■ 외래객 입국·국민해외여행객 및 관광수입·지출 현황

(단위 : 명, %, US\$백만)

구 분	외래객 입국		국민 해외여행객		관광수입		관광지출	
	인원수	증감	인원수	증감	관광수입	증감	관광지출	증감
2004	5,818,138	22.4	8,825,585	24.5	6,049.3	13.3	9,856.4	19.5
2005	6,022,752	3.5	10,080,143	14.2	5,785.1	-4.4	12,025.0	22.0
2006	6,155,046	2.2	11,609,879	15.2	5,689.0	-1.7	14,294.5	18.9
2007	6,448,240	4.8	13,324,977	14.8	6,057.6	6.5	16,931.5	18.4
2008	6,890,841	6.9	11,996,094	-10.0	9,680.5	59.8	14,571.7	-13.9
2009	7,817,533	13.4	9,494,111	-20.9	9,737.0	0.6	11,035.7	-24.3
2010	8,797,658	12.5	12,488,364	31.5	10,225.4	5.0	14,277.7	29.4
2011	9,794,796	11.3	12,693,733	1.6	12,233.9	19.6	15,530.8	8.8
2012	11,140,028	13.7	13,736,976	8.2	13,201.1	7.9	16,494.5	6.2
2013	12,175,550	9.3	14,846,485	8.1	14,288.4	8.2	17,340.7	5.1
2014	14,201,516	16.6	16,080,684	8.3	17,335.9	21.3	19,469.9	12.3
2015	13,231,651	-6.8	19,310,430	20.1	14,675.8	-15.3	21,528.0	10.6
2016	17,241,823	30.3	22,383,190	15.9	16,753.9	14.2	23,688.6	10.0
2017	13,335,758	-22.7	26,496,447	18.4	13,263.9	-20.8	27,959.8	18.0
2018	15,346,879	15.1	28,695,983	8.3	15,206.4	14.6	28,414.2	1.6
1월	956,036	-21.7	2,866,780	22.4	1,031.0	-12.4	2,774.5	22.8
2월	1,045,415	-16.5	2,311,009	3.6	1,097.9	-13.7	2,290.1	1.1
3월	1,366,100	10.7	2,252,565	16.1	1,343.7	19.4	2,397.5	6.4
4월	1,331,709	23.8	2,230,200	11.3	1,380.3	39.6	2,261.5	7.8
5월	1,238,021	26.6	2,331,565	16.4	1,241.0	25.6	2,355	2.2
6월	1,282,093	29.3	2,323,986	10.8	1,311.8	30.0	2,320.1	4.0
7월	1,254,833	24.4	2,495,297	4.4	1,204.7	26.0	2,390.9	-3.7
8월	1,391,727	26.1	2,519,860	5.6	1,344.6	-2.2	2,449.4	2.6
9월	1,278,604	18.5	2,225,756	-0.5	1,320.0	8.5	2,198	-1.1
10월	1,527,832	31.1	2,347,876	5.2	1,481.6	41.8	2,266.6	-12.8
11월	1,350,390	23.5	2,295,810	3.1	1,211.1	12.0	2,288.1	-5.0
12월	1,324,119	16.8	2,495,279	3.8	1,238.7	20.3	2,422.5	-1.0
2019	8,439,214	16.9	15,007,849	4.8	8,590.0	16.0	13,312.2	-7.5
1월	1,104,803	15.6	2,912,331	1.6	1,085.3	5.3	2,546.9	-8.2
2월	1,201,802	15.0	2,617,946	13.3	1,107.9	0.9	2,061.1	-10.0
3월	1,535,641	12.4	2,334,153	3.6	1,645.9	22.5	2,012.9	-16.0
4월	1,635,066	22.8	2,246,417	0.7	1,688.3	22.3	2,142.5	-5.3
5월	1,485,684	20.0	2,401,204	3.0	1,562.3	25.9	2,276.0	-3.4
6월	1,476,218	15.1	2,495,798	7.4	1,500.3	14.4	2,272.8	-2.0

※ 외래객 입국 및 국민해외여행객 통계는 법무부 출입국통계(원자료)를 가공하였고,  
관광수입 및 지출은 한국은행 국제수지 자료에서 인용

\* 2018년, 2019년 관광수입·지출은 잠정치

## ■ 방한 주요국별 입국자수

(단위 : 명, %)

국가	6월	증감	국가	6월	증감
중국	475,007	25.0	미국	105,398	11.2
일본	282,476	20.1	캐나다	16,133	11.1
대만	118,437	15.1	미주	129,186	11.6
홍콩	61,728	-6.7	러시아	28,666	7.0
싱가포르	24,743	7.0	영국	11,155	5.4
말레이시아	25,538	-7.6	독일	8,947	6.2
태국	37,684	-8.1	프랑스	8,559	10.9
필리핀	40,748	8.5	구주	87,723	8.0
인도네시아	27,880	22.1	호주	13,201	11.5
베트남	58,339	20.8	대양주	17,352	14.0
인도	13,249	28.1	아프리카	4,598	14.1
터키	2,835	13.4	기타	17,155	-19.7
중동*	17,244	19.1	전체	1,476,218	15.1
아시아	1,220,204	16.8			

\* 중동 : 카자흐스탄, 우즈베키스탄, 이란 및 GCC 6개국(UAE, 사우디아라비아, 쿠웨이트, 오만, 카타르, 바레인)

## ■ 주요 목적지별 국민해외여행객수

(단위: 명, %)

방문국가	2017		2018*		2019*		2019. 6월	
	한국인입국	증감	한국인입국	증감	한국인입국	증감	한국인입국	증감
전체	26,496,447	18.4	28,695,983	8.3	15,007,849	4.8	2,495,798	7.4
중국	3,854,869	-19.1	-	-	-	-	-	-
일본	7,140,165	40.3	7,538,997	5.6	3,862,700	-3.8	611,900	0.9
대만	1,054,380	19.2	1,019,122	-3.3	555,565	9.4	68,770	6.7
홍콩	1,487,670	6.8	1,421,411	-4.5	644,871	1.3		
마카오	874,253	32.0	812,842	-7.0	450,140	6.2	60,753	5.1
싱가포르	631,297	11.4	629,451	-0.3	264,985	-1.5	-	-
말레이시아	484,528	9.0	616,783	27.3	270,687	10.2	-	-
태국	1,717,867	17.3	1,787,818	4.1	907,387	2.9	140,243	-0.9
필리핀	1,607,821	9.0	1,587,959	-1.2	-	-	-	-
인도네시아	423,191	23.1	358,527	-15.3	145,784	1.6	-	-
베트남	2,415,245	56.4	3,435,406	42.2	2,078,602	21.3	314,397	15.7
터키	120,622	12.8	155,558	29.0	83,866	41.6	-	-
미국	2,334,839	17.8	2,210,597	-5.3	1,067,176	-3.9	198,870	-1.6
캐나다	301,476	18.3	253,236	-16.0	46,505	-15.8	-	-
러시아	254,000	57.5	-	-	-	-	-	-
영국	207,550	-0.4	187,466	-9.7	42,116	-10.8	-	-
독일	367,172	15.3	309,548	-2.7	-	-	-	-
호주	301,800	7.7	288,000	-4.6	122,300	-5.2	-	-
뉴질랜드	91,168	10.7	87,853	-3.6	42,546	-1.4	-	-

※ 출처 : 각국 NTO 홈페이지

\* 2018년 자료에서 독일 10월 까지

\* 2019년 자료에서 영국 3월, 캐나다 4월, 홍콩, 싱가포르, 말레이시아, 인도네시아, 터키, 호주, 뉴질랜드 5월까지

\* 자세한 자료는 <http://kto.visitkorea.or.kr/kor/notice/data/statis/profit.kto> 의 국민해외관광객 주요 행선지 통계에서 확인 가능

## ■ 관광수입 및 관광지출

	관광수입		관광지출		1인당 지출액(US\$)				월평균환율	
	US\$백만	증감(%)	US\$백만	증감(%)	관광수입	증감(%)	관광지출	증감(%)	US\$1=원	1위안=원
1월	1,085.3	5.3	2,546.9	-8.2	982	-8.9	875	-9.6	1,122.0	164.9
2월	1,107.9	0.9	2,061.1	-10.0	922	-12.2	787	-20.6	1,122.5	166.4
3월	1,645.9	22.5	2,012.9	-16.0	1,072	9.0	862	-19.0	1,130.7	168.4
4월	1,688.3	22.3	2,142.5	-5.3	1,033	-0.4	954	-5.9	1,141.0	169.8
5월	1,562.3	25.9	2,276.0	-3.4	1,052	4.9	948	-6.2	1,183.3	172.2
6월	1,500.3	14.4	2,272.8	-2.0	1,016	-0.7	911	-8.8	1,175.6	170.0
7월										
8월										
9월										
10월										
11월										
12월										
누계	8,590.0	16.0	13,312.2	-7.5	1,018	-0.8	887	-11.8	1,146.0	168.7

\* 2019년 관광수입, 관광지출은 잠정치

## ■ 6월 주요 시장별 관광객 입국 동향

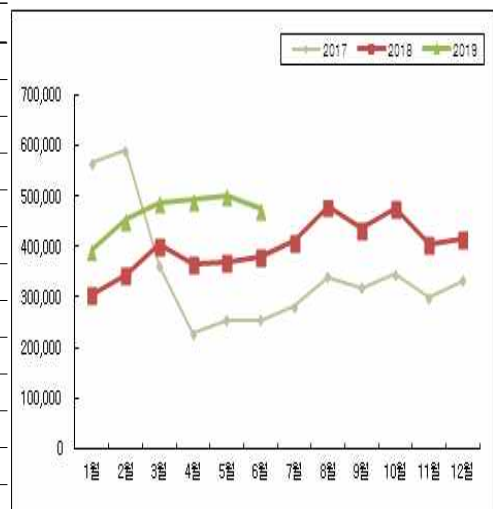
- 중국 개별관광객 증가 및 일본 증가세 지속을 바탕으로 전체 방한객 증가세 지속

\* '19년 6월 방한외래객은 148만 여명으로 전년 동월 대비 15.1% 증가

### 1. 중국

○ 방한 중국 관광객 현황 (단위 : 명, %)

월	2019	증감	2018	증감	2017
1월	392,814	28.7	305,127	-46.0	565,243
2월	453,379	31.3	345,341	-41.5	590,790
3월	487,623	20.9	403,413	11.8	360,782
4월	493,250	34.5	366,604	60.9	227,811
5월	500,413	35.2	370,222	46.1	253,359
6월	475,007	25.0	379,891	49.0	254,930
7월			410,337	45.9	281,263
8월			478,140	40.9	339,388
9월			434,595	36.4	318,682
10월			475,307	37.6	345,384
11월			404,256	35.1	299,247
12월			416,279	25.2	332,474
계	2,802,486	29.1	4,789,512	14.9	4,169,353

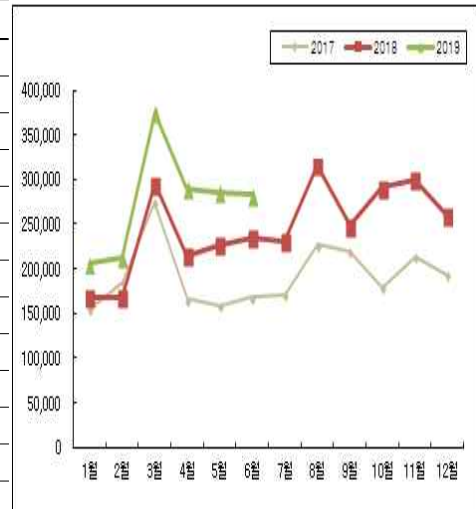


- 중국은 단오절 연휴(6.7~9) 및 복수비자 발급 대상 지역 확대 등 방한시장 회복 분위기 지속으로 방한수요가 늘어나며 전년 동월 대비 25.0% 증가
- 공항 및 항구로 입국한 중국인은 전년 동월 대비 각각 24.5%, 28.0% 증가하였으며, 특히 인천공항과 인천항으로 입국한 중국인이 각각 19.2%, 26.8% 증가
- 모든 연령층에서 증가를 보인 가운데, 61세 이상과 20세 이하 연령층이 전년 동월 대비 각각 +47.2%, +42.7%로 가장 많이 증가
- 여성(+32.5%)이 남성(+15.8%)보다 더 많이 증가

## 2. 일본

### ○ 방한 일본 관광객 현황 (단위 : 명, %)

월	2019	증감	2018	증감	2017
1월	206,526	23.6	167,083	7.9	154,862
2월	213,200	26.7	168,241	-9.1	185,032
3월	375,119	27.4	294,476	7.3	274,478
4월	290,092	35.7	213,853	29.0	165,748
5월	286,273	26.0	227,230	42.6	159,379
6월	282,476	20.1	235,293	40.2	167,785
7월			230,512	35.1	170,634
8월			315,025	38.9	226,735
9월			247,847	12.7	219,968
10월			290,468	61.7	179,661
11월			299,978	40.5	213,460
12월			258,521	33.5	193,705
계	1,653,686	26.6	2,948,527	27.6	2,311,447

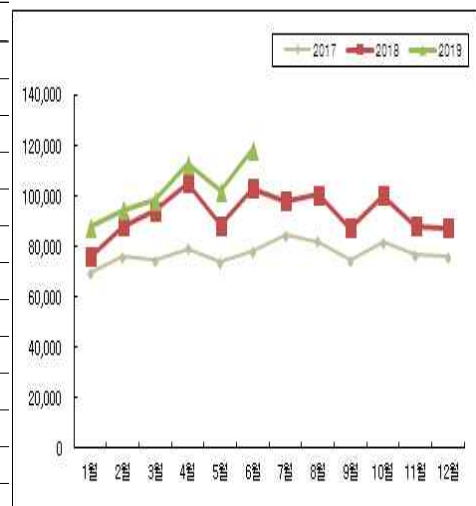


- LCC 프로모션 확대 및 엔고 등으로 인한 방한수요가 늘어나며 전년 대비 20.1% 증가
- 공항 및 항구로 입국한 일본인이 전년 동월 대비 각각 21.6% 증가, 3.8% 감소하였으며, 인천공항과 부산항으로 입국한 일본인이 각각 25.2% 증가, 10.3% 감소
- 모든 연령층이 증가한 가운데, 20세 이하와 20대의 젊은 연령층이 각각 전년 동월 대비 +38.6%, +38.0%로 가장 많이 증가
- 여성(+27.8%)이 남성(+8.4%)보다 더 많이 증가

## 3. 대만

### ○ 방한 대만 관광객 현황 (단위 : 명, %)

월	2019	증감	2018	증감	2017
1월	87,954	16.0	75,820	8.9	69,623
2월	94,559	7.4	88,076	16.1	75,830
3월	98,510	4.7	94,084	26.3	74,512
4월	113,072	7.5	105,177	32.8	79,203
5월	101,779	15.3	88,304	19.9	73,641
6월	118,437	15.1	102,863	31.9	77,986
7월			97,696	15.4	84,678
8월			100,517	22.8	81,867
9월			87,351	17.4	74,379
10월			99,972	22.5	81,625
11월			88,165	15.2	76,534
12월			87,308	15.3	75,738
계	614,311	10.8	1,115,333	20.5	925,616

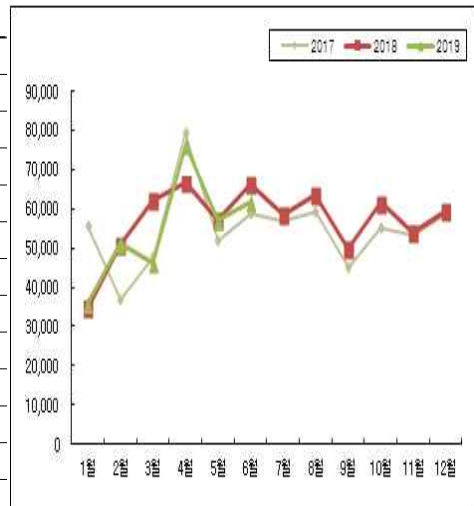


- 크루즈 모객 호황 및 LCC 항공사 연계 지방 항공 노선 활용 노력으로 월 입국 역대 최대를 기록하며 전년 동월 대비 15.1% 증가
- 공항으로 입국한 대만인은 전년 동월 대비 13.7% 증가하였으며, 특히 김해공항으로 입국한 대만인은 6.0% 증가함
- 모든 연령층이 증가한 가운데, 61세 이상과 20세 이하 연령층이 전년 동월 대비 각각 +27.7%, +23.0%로 가장 많이 증가함
- 남성(+15.6%)과 여성(+15.1%)이 비슷하게 증가

#### 4. 홍콩

○ 방한 홍콩 관광객 현황 (단위 : 명, %)

월	2019	증감	2018	증감	2017
1월	35,896	3.5	34,671	-37.6	55,524
2월	51,312	1.4	50,590	37.3	36,845
3월	46,068	-26.1	62,340	30.3	47,834
4월	76,104	14.4	66,533	-15.9	79,067
5월	57,026	-0.5	57,320	10.5	51,875
6월	61,728	-6.7	66,136	12.9	58,590
7월			58,373	2.4	57,005
8월			63,397	7.0	59,259
9월			49,649	10.3	45,023
10월			61,473	11.8	54,962
11월			53,790	0.9	53,286
12월			59,546	1.3	58,761
계	328,134	-2.8	683,818	3.9	658,031

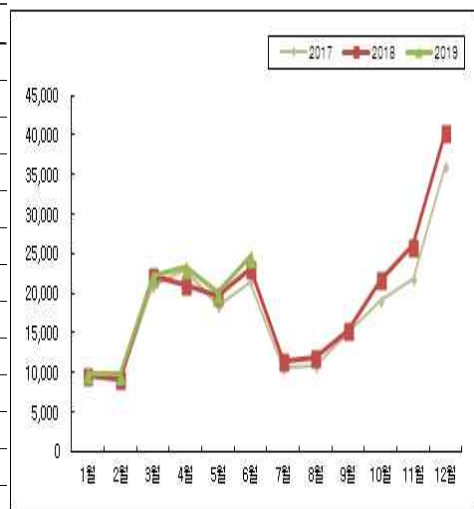


- 경제 불안정 장기화 및 정치적 이슈로 인한 전체 아웃바운드 침체 지속으로 전년 동월 대비 6.7% 감소
- 공항으로 입국한 홍콩인은 전년 동월 대비 7.2% 감소하였으며, 이중 인천공항으로 입국한 홍콩인은 8.1% 감소
- 모든 연령층이 감소한 가운데, 30대와 20세 이하 연령층이 각각 전년 동월 대비 -8.6%, -7.6%로 가장 많이 감소함
- 남성(-8.2%)이 여성(-6.2%)보다 더 많이 감소

#### 5. 싱가포르

○ 방한 싱가포르 관광객 현황 (단위 : 명, %)

월	2019	증감	2018	증감	2017
1월	9,855	2.0	9,664	-1.4	9,797
2월	9,792	7.7	9,093	1.9	8,923
3월	22,105	-0.3	22,182	5.6	21,002
4월	23,307	10.3	21,130	-7.8	22,912
5월	20,114	1.8	19,768	7.1	18,466
6월	24,743	7.0	23,117	7.6	21,482
7월			11,521	7.9	10,682
8월			11,843	10.0	10,764
9월			15,346	1.8	15,078
10월			21,787	14.3	19,054
11월			25,981	18.8	21,866
12월			40,465	12.0	36,144
계	109,916	4.7	231,897	7.3	216,170



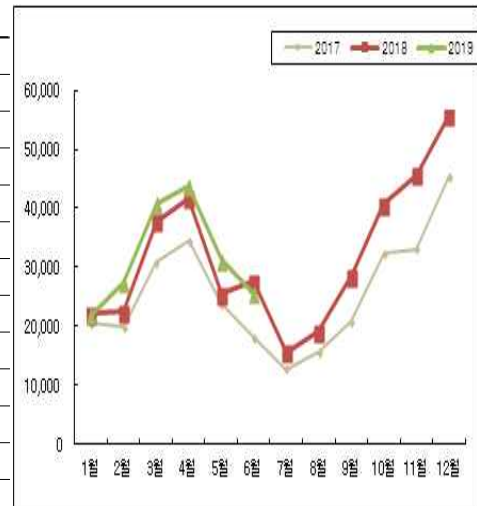
- 6월 방학시즌으로 가족단위 여행객이 늘어나고 싱가포르-부산 직항노선 운항 본격화로 전년 동월 대비 7.0% 증가
- 공항으로 입국한 방한 싱가포르인이 전년 동월 대비 6.8% 증가하였으며, 이중 김해공항으로 입국한 싱가포르인은 196.8% 증가함
- 20대를 제외한 모든 연령층이 증가한 가운데, 20세 이하 연령층과 40대가 각각 전년 동월 대비 +22.6%, +15.4%로 가장 많이 증가함
- 남성(+12.0%)이 여성(+5.4%)보다 더 많이 증가



## 6. 말레이시아

### ○ 방한 말레이시아 관광객 현황 (단위 : 명, %)

월	2019	증감	2018	증감	2017
1월	22,065	-0.2	22,113	7.6	20,559
2월	27,484	22.0	22,529	13.6	19,836
3월	40,789	7.8	37,845	22.8	30,820
4월	43,726	4.8	41,735	21.2	34,441
5월	31,217	22.8	25,422	6.4	23,898
6월	25,538	-7.6	27,627	52.5	18,118
7월			15,694	23.0	12,757
8월			19,218	22.3	15,711
9월			28,613	37.8	20,769
10월			40,758	26.0	32,356
11월			45,710	38.3	33,043
12월			55,665	22.8	45,333
계	190,819	7.6	382,929	24.5	307,641

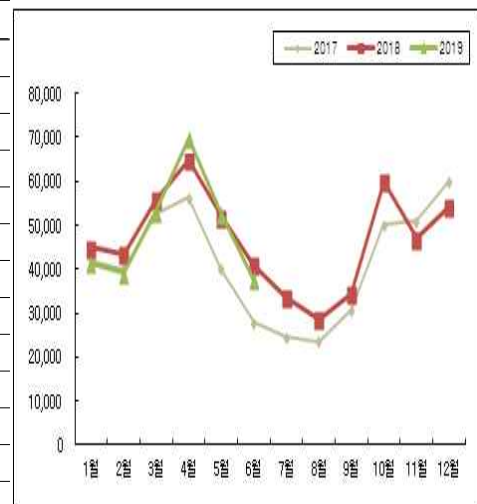


- 라마단 종료 후 무슬림 중심으로 국내 친지 방문이 집중되고 라마단 기간 할인이 종료되며 해외여행 수요가 일부 위축되며 전년 대비 7.6% 감소
- 공항으로 입국한 말레이시아인은 전년 동월 대비 7.7% 감소하였고, 이 중 인천공항으로 입국한 말레이시아인이 9.0% 감소
- 20세 이하와 4~50대 연령층이 감소한 가운데, 20세 이하와 40대가 전년 동월 대비 각각 -31.4%, -13.2%로 가장 많이 감소
- 여성(-8.2%)이 남성(-7.4%)보다 더 많이 감소

## 7. 태국

### ○ 방한 태국 관광객 현황 (단위 : 명, %)

월	2019	증감	2018	증감	2017
1월	41,334	-8.0	44,941	7.3	41,877
2월	39,220	-9.7	43,428	8.5	40,023
3월	53,100	-4.7	55,735	6.2	52,503
4월	69,726	7.7	64,720	14.9	56,351
5월	52,660	1.5	51,866	29.6	40,032
6월	37,684	-8.1	41,020	47.2	27,860
7월			33,440	35.8	24,631
8월			28,516	21.4	23,497
9월			34,298	11.9	30,651
10월			59,941	19.7	50,079
11월			46,981	-7.6	50,860
12월			54,026	-10.2	60,147
계	293,724	-2.6	558,912	12.1	498,511

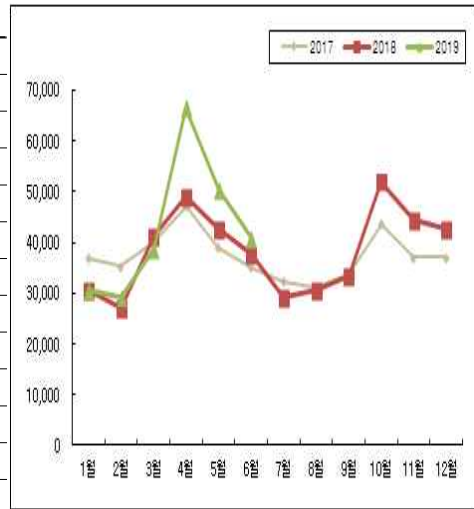


- 5월 중순 이후 학교 개학에 따라 전반적인 해외여행 수요가 감소한 가운데, 태국 현지 출국 단속 및 국내 출입국 심사 강화에 따른 악영향 지속으로 전년 동기대비 8.1% 감소
- 공항으로 입국한 태국인은 전년 동월 대비 8.2% 감소하였으며, 이 중 인천공항으로 입국한 태국인은 17.0% 감소
- 모든 연령층이 감소한 가운데, 20세 이하 연령층과 20대가 각각 전년 동월 대비 -13.8%, -13.4%로 가장 많이 증가
- 남성(-20.0%)이 여성(-6.7%)보다 더 많이 감소

## 8. 필리핀

○ 방한 필리핀 관광객 현황 (단위 : 명, %)

월	2019	증감	2018	증감	2017
1월	30,473	0.1	30,454	-17.6	36,950
2월	29,294	8.4	27,013	-23.4	35,286
3월	38,701	-6.0	41,177	2.7	40,085
4월	66,525	35.6	49,053	3.8	47,256
5월	50,569	18.4	42,722	9.4	39,055
6월	40,748	8.5	37,554	6.6	35,226
7월			29,237	-9.6	32,343
8월			30,459	-1.8	31,020
9월			33,427	-1.0	33,772
10월			52,016	19.3	43,589
11월			44,406	19.7	37,101
12월			42,650	15.2	37,019
계	256,310	12.4	460,168	2.6	448,702

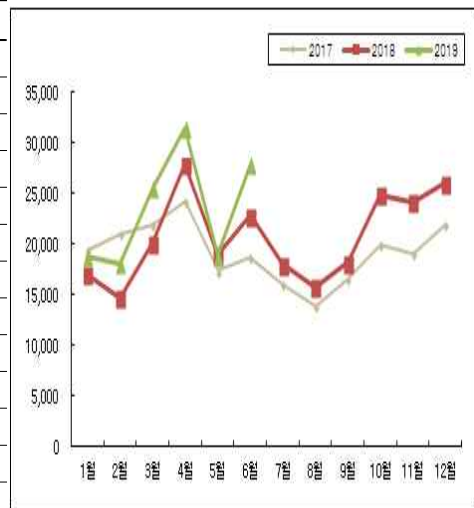


- 6월 초까지 이어지는 현지 학교 방학시즌과 라마단 휴일(5일) 및 독립기념일(12일) 휴일 등으로 해외관광 수요가 증가하며 전년 동월 대비 8.5% 증가
- 공항 및 항구로 입국한 필리핀인은 전년 동월 대비 각각 16.3% 증가, 1.8% 감소하였으며, 인천공항과 부산항 입국은 각각 17.7% 증가, 2.0% 감소
- 모든 연령층이 증가한 가운데, 20세 이하 연령층과 40대가 전년 동월 대비 각각 +25.1%, +16.9% 증가
- 여성(+17.4%)이 남성(+12.3%)보다 더 많이 증가하였으며, 선원 및 승무원은 전년 동월 대비 0.2% 감소

## 9. 인도네시아

○ 방한 인도네시아 관광객 현황 (단위 : 명, %)

월	2019	증감	2018	증감	2017
1월	18,842	10.6	17,034	-12.7	19,515
2월	18,115	22.9	14,739	-30.3	21,133
3월	25,626	26.8	20,202	-8.0	21,955
4월	31,427	12.6	27,913	15.0	24,278
5월	18,936	-0.6	19,057	9.5	17,408
6월	27,880	22.1	22,833	21.7	18,760
7월			18,061	12.0	16,128
8월			15,796	13.2	13,957
9월			18,236	9.6	16,637
10월			24,931	24.8	19,981
11월			24,176	26.8	19,073
12월			26,089	18.5	22,012
계	140,826	15.6	249,067	7.9	230,837



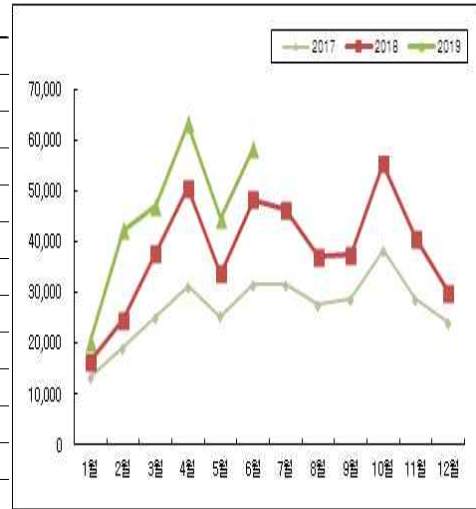
- 최대 연휴인 르바란 기간이 6월초(6.1~9)까지 이어진 가운데, 5월 대선결과 발표 등에 따른 정국 불안정으로 위축된 여행수요가 회복하며 전년 동월 대비 22.1% 증가
- 공항으로 입국한 인도네시아인은 전년 동월 대비 24.6% 증가하였으며, 이 중 인천공항 입국객이 26.1% 증가
- 남성(+31.1%)이 여성(+18.2%)보다 더 많이 증가하였으며, 선원 및 승무원은 전년 동월 대비 9.8% 증가



## 10. 베트남

○ 방한 베트남 관광객 현황 (단위 : 명, %)

월	2019	증감	2018	증감	2017
1월	20,183	23.9	16,285	23.4	13,193
2월	42,181	72.1	24,508	28.8	19,021
3월	46,991	24.8	37,656	49.7	25,159
4월	63,169	24.5	50,727	61.9	31,324
5월	44,416	31.9	33,676	33.2	25,279
6월	58,339	20.8	48,295	52.4	31,688
7월			46,310	46.9	31,528
8월			37,085	34.5	27,572
9월			37,481	30.1	28,800
10월			55,380	43.9	38,472
11월			40,571	41.4	28,695
12월			29,844	24.3	24,009
계	275,279	30.4	457,818	41.0	324,740

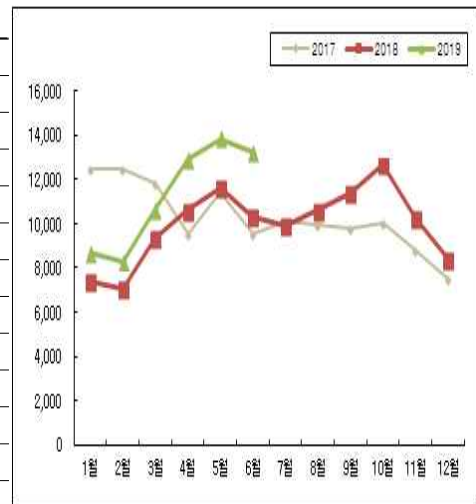


- 베트남은 여름방학으로 해외여행 수요가 늘어나며 전년 동월 대비 20.8% 증가
- 공항으로 입국한 베트남인이 전년 동월 대비 20.9% 증가하였으며, 이중 인천공항으로 입국한 베트남인이 16.9% 증가
- 모든 연령층이 증가하였으며, 30대와 20대 연령층이 전년 동월 대비 각각 +25.8%, +19.0%로 가장 많이 증가함
- 여성(+19.6%)이 남성(+18.1%)보다 더 많이 증가

## 11. 인도

○ 방한 인도 관광객 현황 (단위 : 명, %)

월	2019	증감	2018	증감	2017
1월	8,671	16.8	7,421	-40.4	12,461
2월	8,309	17.1	7,093	-43.0	12,446
3월	10,646	13.7	9,363	-20.7	11,805
4월	12,933	21.5	10,641	11.8	9,518
5월	13,858	19.2	11,625	1.6	11,440
6월	13,249	28.1	10,346	8.6	9,530
7월			9,929	-2.0	10,127
8월			10,610	6.7	9,945
9월			11,393	16.6	9,771
10월			12,683	26.5	10,023
11월			10,247	16.1	8,826
12월			8,440	12.2	7,524
계	67,666	19.8	119,791	-2.9	123,416

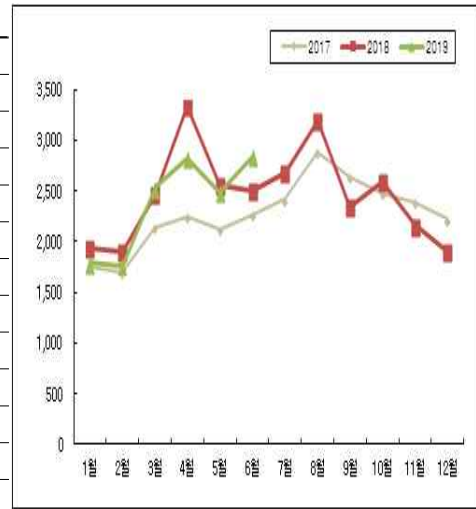


- 인도 여행사의 한국+일본 단체여행상품 판매 및 중국 남부 항공사들의 광저우 환승·인천 도착 항공노선 개시로 저렴한 여행상품이 늘어나며 전년 동월 대비 28.1% 증가
- 공항 및 항구로 입국한 인도인은 전년 동월 대비 각각 32.6%, 20.2% 증가하였고, 인천공항과 부산항으로 입국한 인도인은 각각 34.4%, 28.0% 증가
- 여성(+41.6%)이 남성(+28.9%)보다 더 많이 증가하였으며, 선원 및 승무원은 전년 동월 대비 21.3% 증가

## 12. 터키

○ 방한 터키 관광객 현황 (단위 : 명, %)

월	2019	증감	2018	증감	2017
1월	1,785	-7.7	1,934	10.6	1,749
2월	1,765	-6.9	1,896	11.3	1,703
3월	2,532	2.8	2,464	15.2	2,138
4월	2,826	-15.1	3,329	48.0	2,250
5월	2,492	-2.3	2,551	20.0	2,125
6월	2,835	13.4	2,499	10.3	2,265
7월			2,683	11.0	2,418
8월			3,197	10.7	2,889
9월			2,346	-11.0	2,636
10월			2,593	4.4	2,484
11월			2,158	-9.7	2,391
12월			1,908	-14.2	2,224
계	14,235	-3.0	29,558	8.4	27,272

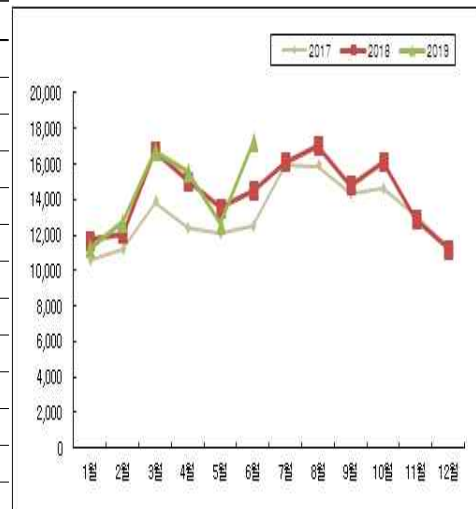


- 터키는 전년 동월 대비 13.4% 증가
- 공항으로 입국한 터키인이 전년 동월 대비 15.4% 증가하였으며, 이 중 인천공항으로 입국한 터키인이 12.7% 증가
- 여성(+30.4%)이 남성(+17.2%)보다 더 많이 증가

## 13. 중동

○ 방한 중동 관광객 현황 (단위 : 명, %)

월	2019	증감	2018	증감	2017
1월	11,288	-3.8	11,732	10.6	10,607
2월	12,730	5.3	12,092	7.8	11,219
3월	16,723	-0.1	16,735	20.6	13,873
4월	15,559	3.3	15,062	21.3	12,416
5월	12,625	-6.7	13,538	11.8	12,110
6월	17,244	19.1	14,480	16.0	12,488
7월			16,146	1.0	15,989
8월			17,052	7.3	15,888
9월			14,818	3.6	14,309
10월			16,104	10.1	14,627
11월			12,895	-1.5	13,096
12월			11,195	-1.1	11,318
계	86,169	3.0	171,849	8.8	157,940



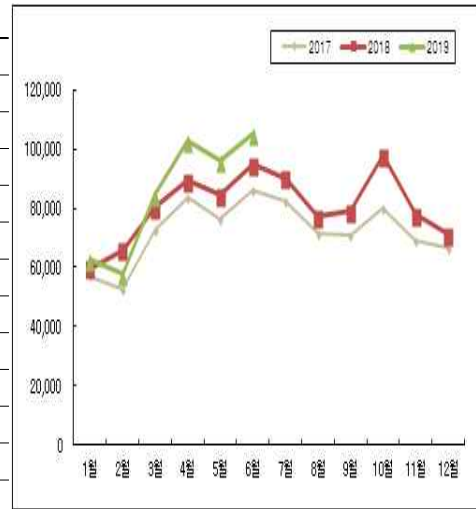
\* 중동은 GCC 6개국, 카자흐스탄, 우즈베키스탄, 이란 9개국 (GCC 6개국 : UAE, 사우디아라비아, 쿠웨이트, 오만, 카타르, 바레인)

- 중동은 라마단 종료 후 실시하는 이드 알피트르 연휴기간 가족·친지 방문 풍습에서 원거리 목적지 여행을 떠나는 여행 트렌드로 변화하며 전년 동월 대비 19.1% 대폭 증가
- 공항으로 입국한 중동인이 전년 동월 대비 20.0% 증가하였으며, 이 중 인천공항으로 입국한 중동인이 16.2% 증가
- 모든 연령층이 증가한 가운데, 이 중 40대와 30대 연령층이 전년 동월 대비 각각 +34.6%, +25.1%로 가장 많이 증가
- 남성(+23.7%)이 여성(+10.8%) 보다 더 많이 증가

## 14. 미국

### ○ 방한 미국 관광객 현황 (단위 : 명, %)

월	2019	증감	2018	증감	2017
1월	62,737	4.7	59,895	4.7	57,212
2월	57,732	-12.6	66,049	25.3	52,732
3월	84,275	5.2	80,079	10.5	72,477
4월	102,524	14.9	89,209	6.9	83,485
5월	95,815	13.3	84,601	10.8	76,347
6월	105,398	11.2	94,742	10.2	85,955
7월			90,720	9.5	82,472
8월			77,319	8.1	71,496
9월			78,826	11.1	70,933
10월			98,103	22.6	80,000
11월			77,876	12.8	69,009
12월			71,023	6.4	66,763
계	508,481	7.1	967,992	11.4	868,881

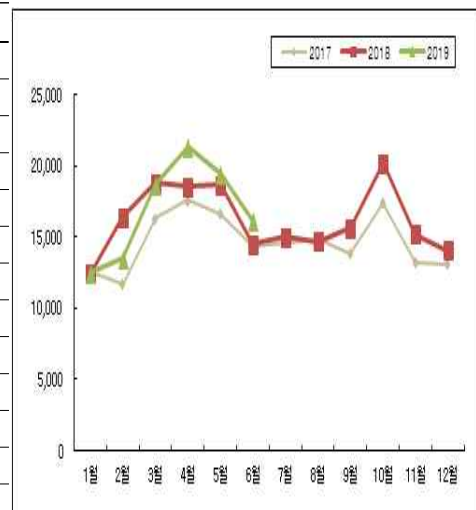


- 항공노선 증가 및 6월 초·중·고 여름방학 기간으로 방한 수요가 늘어나며 전년 동월대비 11.2% 증가
- 공항 및 항구로 입국한 미국인은 전년 동월 대비 각각 10.8%, 27.8% 증가하였으며, 이중 인천공항 및 부산항으로 입국한 미국인은 각각 10.5%, 22.9% 증가
- 모든 연령층이 증가한 가운데, 30대와 20세 이하 연령층이 전년 동월 대비 각각 +12.7%, +12.0%로 가장 많이 증가함
- 여성(+12.1%)이 남성(+9.8%)보다 더 많이 증가

## 15. 캐나다

### ○ 방한 캐나다 관광객 현황 (단위 : 명, %)

월	2019	증감	2018	증감	2017
1월	12,460	0.3	12,417	-1.4	12,593
2월	13,551	-17.6	16,438	40.7	11,684
3월	18,670	-0.9	18,833	15.3	16,327
4월	21,361	15.0	18,569	5.5	17,604
5월	19,439	4.2	18,651	11.8	16,687
6월	16,133	11.1	14,521	1.0	14,381
7월			15,002	2.9	14,574
8월			14,686	-1.4	14,899
9월			15,667	13.1	13,851
10월			20,187	16.0	17,397
11월			15,205	15.4	13,179
12월			14,083	7.7	13,080
계	101,614	2.2	194,259	10.2	176,256

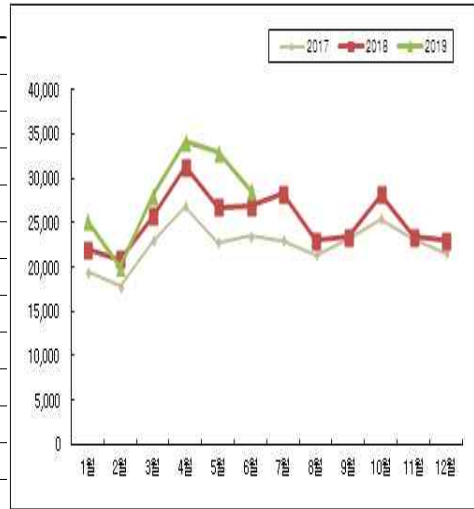


- 대학생 방학이 시작되고, 항공노선 증편운항·대형 항공기 투입 등 항공공급량이 안정적으로 늘어나며 전년 동월대비 11.1% 증가
- 공항 및 항구로 입국한 캐나다인은 전년 동월 대비 각각 8.7%, 128.6% 증가하였으며, 이 중 인천공항 및 부산항으로 입국한 캐나다인은 각각 9.2%, 121.7% 증가
- 모든 연령층이 증가한 가운데, 61세 이상 연령층과 50대가 전년 동월 대비 각각 +22.9%, +16.1%로 가장 많이 증가함
- 남성(+10.9%)이 여성(+10.3%)보다 비슷하게 증가

## 16. 러시아

○ 방한 러시아 관광객 현황 (단위 : 명, %)

월	2019	증감	2018	증감	2017
1월	25,194	14.9	21,934	13.0	19,415
2월	20,001	-4.3	20,889	17.4	17,787
3월	27,992	8.8	25,733	12.1	22,951
4월	34,205	9.2	31,313	17.2	26,719
5월	32,955	23.5	26,687	17.4	22,733
6월	28,666	7.0	26,796	14.2	23,470
7월			28,260	23.4	22,896
8월			23,001	7.9	21,317
9월			23,388	1.4	23,056
10월			28,153	10.8	25,404
11월			23,380	1.3	23,073
12월			23,008	6.5	21,606
계	169,013	10.2	302,542	11.9	270,427

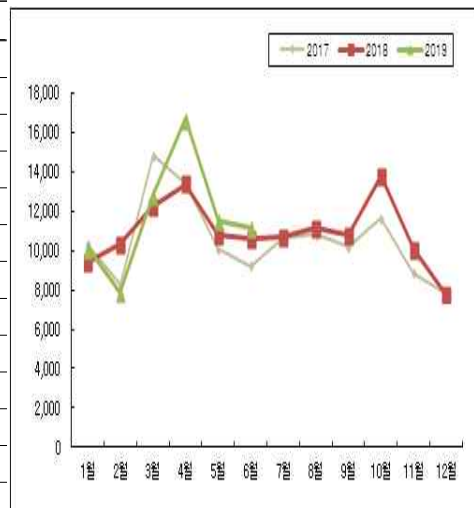


- 항공 상황 개선(인천-모스크바 증편운항, 인천-블라디보스톡 노선 대형 항공기 투입) 및 여름방학 시작으로 인한 방한객이 늘어나며 전년 동월 대비 7.0% 증가
- 공항 및 항구로 입국한 러시아인은 전년 동월 대비 각각 13.3% 증가, 16.1% 감소하였으며, 이중 인천공항 및 기타항구로 입국한 러시아인은 각각 11.2% 증가, 13.5% 감소
- 모든 연령층이 증가를 보인 가운데, 20세 이하와 61세 이상 연령층이 각각 전년 동월 대비 각각 +14.8%, +14.5%로 가장 많이 증가함
- 여성(+15.7%)이 남성(+6.2%)보다 더 많이 증가

## 17. 영국

○ 방한 영국 관광객 현황 (단위 : 명, %)

월	2019	증감	2018	증감	2017
1월	10,148	8.0	9,399	-8.9	10,312
2월	7,876	-23.8	10,334	24.9	8,271
3월	12,813	4.5	12,257	-17.2	14,809
4월	16,707	25.0	13,363	0.2	13,342
5월	11,522	6.7	10,803	7.0	10,093
6월	11,155	5.4	10,586	14.7	9,233
7월			10,683	0.0	10,682
8월			11,132	3.1	10,796
9월			10,753	5.7	10,171
10월			13,813	18.9	11,622
11월			10,067	13.8	8,850
12월			7,787	-0.7	7,843
계	70,221	5.2	130,977	3.9	126,024

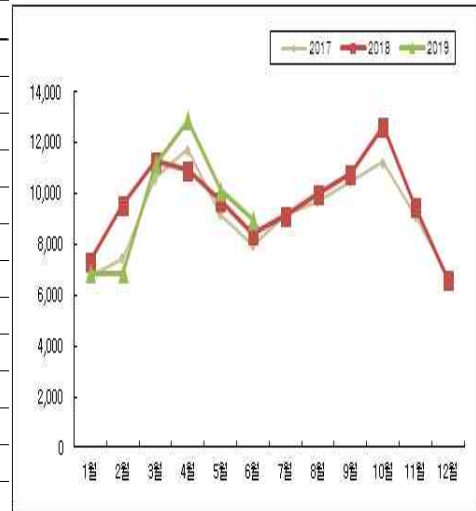


- 영국은 신임총리 선출 등 불안정한 시장요인이 존재하나, 브렉시트 연기(10.31) 및 남북관계 개선 등으로 관광시장이 잠정적으로 안정화되며 전년 동월 대비 5.4% 증가
- 공항 및 항구로 입국한 영국인은 전년 동월 대비 각각 12.4% 증가, 51.0% 감소하였으며, 인천공항과 부산항으로 입국한 영국인이 각각 14.2% 증가, 64.1% 감소
- 모든 연령층이 증가했으며, 이 중 20대와 20세 이하 연령층이 전년 동월 대비 각각 +17.1%, +15.1%로 가장 많이 증가
- 여성(+14.4%)이 남성(+9.1%)보다 더 많이 증가

## 18. 독일

○ 방한 독일 관광객 현황 (단위 : 명, %)

월	2019	증감	2018	증감	2017
1월	6,850	-6.5	7,328	9.0	6,720
2월	6,866	-28.3	9,577	28.4	7,457
3월	11,142	-0.9	11,239	6.5	10,558
4월	12,873	17.8	10,924	-6.7	11,712
5월	10,103	4.2	9,699	5.7	9,180
6월	8,947	6.2	8,424	6.0	7,944
7월			9,101	-0.5	9,149
8월			10,010	3.6	9,661
9월			10,760	3.2	10,426
10월			12,635	12.7	11,208
11월			9,458	3.8	9,116
12월			6,634	-1.4	6,729
계	56,781	-0.7	115,789	5.4	109,860

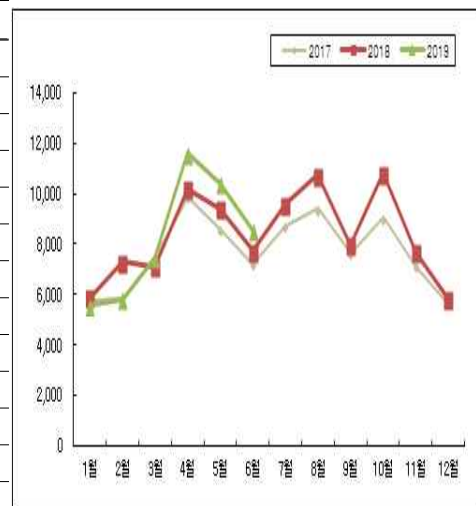


- 7~8월 여름휴가 전 비교적 장기출장이 많은 비즈니스 출장이 늘어나며 전년 동월 대비 6.2% 증가
- 공항으로 입국한 독일인은 전년 동월 대비 6.9% 증가하였고 인천공항으로 입국한 독일인이 7.2% 증가
- 30대와 40대를 제외한 모든 연령층이 증가한 가운데, 20세 이하와 61세 이상 연령층이 전년 동월 대비 각각 +39.9%, +22.0%로 가장 많이 증가
- 여성(+30.6%)은 증가했으나, 남성(-1.2%)은 감소

## 19. 프랑스

○ 방한 프랑스 관광객 현황 (단위 : 명, %)

월	2019	증감	2018	증감	2017
1월	5,574	-5.4	5,891	2.2	5,764
2월	5,830	-19.9	7,277	24.9	5,825
3월	7,469	5.2	7,102	-5.5	7,518
4월	11,616	14.2	10,174	3.0	9,878
5월	10,395	10.7	9,390	9.3	8,593
6월	8,559	10.9	7,716	6.9	7,217
7월			9,585	10.2	8,697
8월			10,722	14.1	9,399
9월			7,944	4.0	7,642
10월			10,813	19.6	9,038
11월			7,668	7.1	7,157
12월			5,814	3.5	5,619
계	49,443	4.0	100,096	8.4	92,347



- 프랑스는 북미관계 호전으로 인한 방한관광 이미지가 긍정적으로 지속하는 가운데, 전년 동월 대비 10.9% 증가
- 공항으로 입국한 프랑스인은 전년 동월 대비 11.2% 증가하였고 인천공항으로 입국한 프랑스인은 11.5% 증가
- 30대를 제외한 모든 연령층이 증가했으며, 이 중 20세 이하와 61세 이상 연령층이 전년 동월 대비 각각 +31.4%, +24.9%로 가장 많이 증가
- 여성(+21.9%)이 남성(+6.7%)보다 더 많이 증가

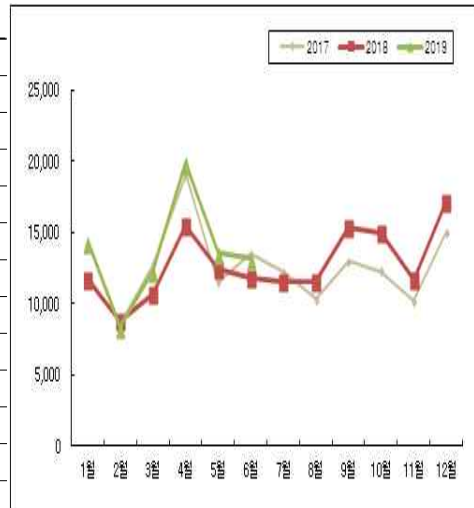


## 20. 호주

### ○ 방한 호주 관광객 현황

(단위 : 명, %)

월	2019	증감	2018	증감	2017
1월	14,285	22.2	11,688	-2.5	11,984
2월	8,331	-5.0	8,769	2.6	8,550
3월	12,263	14.7	10,693	-16.5	12,801
4월	19,938	28.6	15,500	-18.6	19,040
5월	13,558	8.7	12,472	8.3	11,518
6월	13,201	11.5	11,841	-12.0	13,453
7월			11,491	-6.1	12,236
8월			11,577	11.7	10,362
9월			15,310	18.0	12,979
10월			14,907	21.2	12,299
11월			11,711	14.9	10,190
12월			17,174	14.5	14,996
계	81,576	15.0	153,133	1.8	150,408



- 6월 방한시장은 6월말부터 시작되는 주요학교 겨울방학 해외여행 수요가 늘어나는 가운데, 국적항공사를 통한 FIT 아시아 경유 스톱오버 여행객, 개별 관광객 지속 증가 등으로 전년 동월 대비 11.5% 증가
- 공항 및 항구로 입국한 호주는 전년 동월 대비 각각 10.4%, 22.2% 증가하였으며, 인천공항과 부산항으로 입국한 호주는 각각 10.0%, 29.0% 증가
- 모든 연령층이 증가한 가운데, 61세 이상 연령층과 50대가 전년 동월 대비 각각 +22.4%, +16.2%로 가장 많이 증가
- 여성(+17.0%)이 남성(+7.5%)보다 더 많이 증가하였으며, 선원 및 승무원은 전년 동월 대비 1.4% 감소



## [ 불 입1 ]

### ■ 월별 크루즈 통계

(단위 : 명, %)

구 분	크루즈 방한객						크루즈 기항객*	
	계	증감(%)	승객	증감(%)	승무원	증감(%)	기항객	증감(%)
2013	698,945	—	477,387	—	221,558	—	780,451	—
2014	954,685	36.6	683,554	43.2	271,131	22.4	1,050,696	34.6
2015	1,045,876	9.6	748,947	9.6	296,929	9.5	852,511	-18.9
2016	2,258,334	115.9	1,644,436	119.6	613,898	106.7	1,870,418	119.4
2017	505,283	-77.3	327,271	-80.1	178,012	-71.0	358,544	-80.8
2018	217,944	-56.9	132,991	-59.4	84,953	-52.3	137,373	-61.7
2019	150,938	34.6	93,508	35.2	57,430	33.7	104,952	42.8
1월	7,753	758.6	5,584	—	2,169	140.2	5,584	—
2월	5,083	-6.5	3,490	-7.5	1,593	-4.4	5,197	37.8
3월	12,240	3.3	6,203	-13.2	6,037	28.4	6,879	-11.8
4월	47,521	36.1	27,464	26.8	20,057	51.3	27,921	22.1
5월	49,553	51.8	30,540	54.0	19,013	48.4	35,163	75.4
6월	28,788	9.1	20,227	20.6	8,561	-11.0	24,208	27.2

\* 크루즈 기항객 : 중복기항을 포함(한국 도착 및 한국 내 경유 포함), 선원 제외

### ■ 국가별 크루즈 통계

(단위 : 명, %)

구 분	6월			1-6월		
	2019	2018	증감(%)	2019	2018	증감(%)
전체	28,788	26,391	9.1	150,938	112,129	34.6
일본	8,867	9,453	-6.2	34,620	26,771	29.3
필리핀	4,162	4,153	0.2	23,321	17,227	35.4
미국	2,426	1,680	44.4	14,777	10,868	36.0
호주	1,293	1,058	22.2	8,629	6,412	34.6
인도네시아	1,045	1,338	-21.9	8,601	6,565	31.0
인도	1,339	1,118	19.8	7,640	5,257	45.3
영국	442	497	-11.1	5,812	5,762	0.9
대만	3,584	1,900	88.6	14,709	6,202	137.2
중국	438	820	-46.6	4,134	3,853	7.3
이탈리아	713	850	-16.1	2,417	2,680	-9.8

\* 중복기항 제외

## [ 부 록2 ]

### ■ 국가 및 년도별 외국인환자 유치 현황

(단위 : 명, %)

구 분	전 체		중 국		미 국		일 본		러시아		몽 골	
	인원수	증감	인원수	증감	인원수	증감	인원수	증감	인원수	증감	인원수	증감
2010	81,789	35.9	12,789	170.7	21,338	52.7	11,035	-15.1	5,098	190.0	1,860	118.8
2011	122,297	49.5	19,222	50.3	27,529	29.0	22,491	103.8	9,650	89.3	3,266	75.6
2012	159,464	30.4	32,503	69.1	30,582	11.1	19,744	-12.2	16,438	70.3	8,407	157.4
2013	211,218	32.5	56,075	72.5	32,750	7.1	16,849	-14.7	24,026	46.2	12,034	43.1
2014	266,501	26.2	79,481	41.7	35,491	8.4	14,336	-14.9	31,829	32.5	12,803	6.4
2015	296,889	11.4	99,059	24.6	40,986	15.5	18,884	31.7	20,856	-34.5	12,522	-2.2
2016	364,189	22.7	127,648	28.9	48,788	19.0	26,702	41.4	25,533	22.4	14,798	18.2
2017	321,574	-11.7	99,837	-21.8	44,440	-8.9	27,283	2.2	24,859	-2.6	13,877	-6.2
2018	378,967	17.8	118,310	18.5	45,213	1.7	42,563	56.0	27,185	9.4	14,042	1.2
구 분	카자흐스탄		태 국		베트남		우즈벡		인도네시아		UAE	
	인원수	증감	인원수	증감	인원수	증감	인원수	증감	인원수	증감	인원수	증감
2010	346	170.3	290	118.0	921	181.7	1,714	74.2	283	54.6	54	217.6
2011	732	111.6	417	43.8	1,336	45.1	2,051	19.7	424	49.8	158	192.6
2012	1,633	123.1	721	72.9	2,231	67.0	2,756	34.4	689	62.5	342	116.5
2013	2,890	77.0	899	24.7	2,988	33.9	2,770	0.5	1,067	54.9	1,151	236.5
2014	8,029	177.8	1,211	34.7	3,728	24.8	2,943	6.2	1,630	52.8	2,633	128.8
2015	12,567	56.5	2,286	88.8	5,316	42.6	3,206	8.9	1,751	7.4	2,946	11.9
2016	15,010	19.4	3,933	72.0	8,746	64.5	4,123	28.6	2,338	33.5	3,562	20.9
2017	12,566	-16.3	6,137	56.0	7,447	-14.9	3,966	-3.8	2,385	2.0	3,384	-5.0
2018	12,987	3.4	8,998	46.6	7,532	1.1	4,098	3.3	3,270	37.1	3,034	-10.3

\* 출처 : 보건복지부