

2019년 7월 외래객입국 · 국민해외여행객 및 관광수입 · 지출 동향

■ 방한 외래객

- 7월은 중국 개별관광객 증가를 비롯한 일본, 아중동 등 시장의 지속 증가로 전년 대비 15.4% 증가한 1,448,067명이 방한
 - 중국은 하계 방학 및 휴가철 방한 가족여행, 학생단체 예약 증가로 인한 전년 동월 대비 26.5% 증가
 - 일본은 정치 이슈에 민감하지 않은 FIT 중심으로 전년 동월 대비 19.2% 증가
 - 아시아 · 중동(중국, 일본 제외)은 전년 동월 대비 7.4% 증가
 - 대만 : FIT 수요 증가 및 크루즈 입항 등으로 전년 동월 대비 16.3% 증가
 - 홍콩 : 시위 등 불안정한 상황에도 하계방학 가족여행객 증가로 방한수요를 일부 회복하며 전년 동월 대비 1.1% 증가
 - 그 외 아시아중동 지역은 저가 항공노선 증가 및 동남아 국가들의 안정적인 경제 성장으로 성장세를 유지하며 전년 동월 대비 5.1% 증가
 - 구미주/기타 지역은 휴가철 및 하절기 항공노선 증가로 인해 전년 동월 대비 5.2% 증가

■ 국민 해외여행객

- 7월은 전년 동월(2,495,297명) 대비 5.9% 증가한 2,642,585명이 출국

■ 관광수입 및 지출

- 7월 관광수입은 15.2억불로 전년 동월 대비 26.4% 증가
 - 외래객 1인당 지출금액은 1,052불로 전년 동월 대비 9.5% 증가
- 7월 관광지출은 23.9억불로 전년 동월 대비 0.2% 감소
 - 국민해외여행객 1인당 지출금액은 903불로 전년 동월 대비 5.8% 감소
- 7월 관광수지는 8.6억불 적자

■ 외래객 입국·국민해외여행객 및 관광수입·지출 현황

(단위 : 명, %, US\$백만)

| 구 분 | 외래객 입국 | | 국민 해외여행객 | | 관광수입 | | 관광지출 | |
|------|------------|-------|------------|-------|----------|-------|----------|-------|
| | 인원수 | 증감 | 인원수 | 증감 | 관광수입 | 증감 | 관광지출 | 증감 |
| 2004 | 5,818,138 | 22.4 | 8,825,585 | 24.5 | 6,049.3 | 13.3 | 9,856.4 | 19.5 |
| 2005 | 6,022,752 | 3.5 | 10,080,143 | 14.2 | 5,785.1 | -4.4 | 12,025.0 | 22.0 |
| 2006 | 6,155,046 | 2.2 | 11,609,879 | 15.2 | 5,689.0 | -1.7 | 14,294.5 | 18.9 |
| 2007 | 6,448,240 | 4.8 | 13,324,977 | 14.8 | 6,057.6 | 6.5 | 16,931.5 | 18.4 |
| 2008 | 6,890,841 | 6.9 | 11,996,094 | -10.0 | 9,680.5 | 59.8 | 14,571.7 | -13.9 |
| 2009 | 7,817,533 | 13.4 | 9,494,111 | -20.9 | 9,737.0 | 0.6 | 11,035.7 | -24.3 |
| 2010 | 8,797,658 | 12.5 | 12,488,364 | 31.5 | 10,225.4 | 5.0 | 14,277.7 | 29.4 |
| 2011 | 9,794,796 | 11.3 | 12,693,733 | 1.6 | 12,233.9 | 19.6 | 15,530.8 | 8.8 |
| 2012 | 11,140,028 | 13.7 | 13,736,976 | 8.2 | 13,201.1 | 7.9 | 16,494.5 | 6.2 |
| 2013 | 12,175,550 | 9.3 | 14,846,485 | 8.1 | 14,288.4 | 8.2 | 17,340.7 | 5.1 |
| 2014 | 14,201,516 | 16.6 | 16,080,684 | 8.3 | 17,335.9 | 21.3 | 19,469.9 | 12.3 |
| 2015 | 13,231,651 | -6.8 | 19,310,430 | 20.1 | 14,675.8 | -15.3 | 21,528.0 | 10.6 |
| 2016 | 17,241,823 | 30.3 | 22,383,190 | 15.9 | 16,753.9 | 14.2 | 23,688.6 | 10.0 |
| 2017 | 13,335,758 | -22.7 | 26,496,447 | 18.4 | 13,263.9 | -20.8 | 27,959.8 | 18.0 |
| 2018 | 15,346,879 | 15.1 | 28,695,983 | 8.3 | 15,206.4 | 14.6 | 28,414.2 | 1.6 |
| 1월 | 956,036 | -21.7 | 2,866,780 | 22.4 | 1,031.0 | -12.4 | 2,774.5 | 22.8 |
| 2월 | 1,045,415 | -16.5 | 2,311,009 | 3.6 | 1,097.9 | -13.7 | 2,290.1 | 1.1 |
| 3월 | 1,366,100 | 10.7 | 2,252,565 | 16.1 | 1,343.7 | 19.4 | 2,397.5 | 6.4 |
| 4월 | 1,331,709 | 23.8 | 2,230,200 | 11.3 | 1,380.3 | 39.6 | 2,261.5 | 7.8 |
| 5월 | 1,238,021 | 26.6 | 2,331,565 | 16.4 | 1,241.0 | 25.6 | 2,355 | 2.2 |
| 6월 | 1,282,093 | 29.3 | 2,323,986 | 10.8 | 1,311.8 | 30.0 | 2,320.1 | 4.0 |
| 7월 | 1,254,833 | 24.4 | 2,495,297 | 4.4 | 1,204.7 | 26.0 | 2,390.9 | -3.7 |
| 8월 | 1,391,727 | 26.1 | 2,519,860 | 5.6 | 1,344.6 | -2.2 | 2,449.4 | 2.6 |
| 9월 | 1,278,604 | 18.5 | 2,225,756 | -0.5 | 1,320.0 | 8.5 | 2,198 | -1.1 |
| 10월 | 1,527,832 | 31.1 | 2,347,876 | 5.2 | 1,481.6 | 41.8 | 2,266.6 | -12.8 |
| 11월 | 1,350,390 | 23.5 | 2,295,810 | 3.1 | 1,211.1 | 12.0 | 2,288.1 | -5.0 |
| 12월 | 1,324,119 | 16.8 | 2,495,279 | 3.8 | 1,238.7 | 20.3 | 2,422.5 | -1.0 |
| 2019 | 9,887,281 | 16.7 | 17,650,434 | 5.0 | 10,112.8 | 17.4 | 15,697.9 | -6.5 |
| 1월 | 1,104,803 | 15.6 | 2,912,331 | 1.6 | 1,085.3 | 5.3 | 2,546.9 | -8.2 |
| 2월 | 1,201,802 | 15.0 | 2,617,946 | 13.3 | 1,107.9 | 0.9 | 2,061.1 | -10.0 |
| 3월 | 1,535,641 | 12.4 | 2,334,153 | 3.6 | 1,645.9 | 22.5 | 2,012.9 | -16.0 |
| 4월 | 1,635,066 | 22.8 | 2,246,417 | 0.7 | 1,688.3 | 22.3 | 2,142.5 | -5.3 |
| 5월 | 1,485,684 | 20.0 | 2,401,204 | 3.0 | 1,562.3 | 25.9 | 2,276.0 | -3.4 |
| 6월 | 1,476,218 | 15.1 | 2,495,798 | 7.4 | 1,500.3 | 14.4 | 2,272.8 | -2.0 |
| 7월 | 1,448,067 | 15.4 | 2,642,585 | 5.9 | 1,522.8 | 26.4 | 2,385.7 | -0.2 |

※ 외래객 입국 및 국민해외여행객 통계는 법무부 출입국통계(원자료)를 가공하였고,
관광수입 및 지출은 한국은행 국제수지 자료에서 인용

* 2018년, 2019년 관광수입·지출은 잠정치

■ 방한 주요국별 입국자수

(단위 : 명, %)

| 국가 | 7월 | 증감 | 국가 | 7월 | 증감 |
|-------|-----------|------|------|-----------|-------|
| 중국 | 519,132 | 26.5 | 미국 | 97,428 | 7.9 |
| 일본 | 274,830 | 19.2 | 캐나다 | 16,103 | 7.3 |
| 대만 | 113,587 | 16.3 | 미주 | 122,257 | 8.4 |
| 홍콩 | 59,036 | 1.1 | 러시아 | 28,421 | 0.6 |
| 싱가포르 | 10,992 | -4.6 | 영국 | 10,826 | 1.3 |
| 말레이시아 | 16,831 | 7.2 | 독일 | 9,675 | 6.3 |
| 태국 | 37,278 | 11.5 | 프랑스 | 10,716 | 11.8 |
| 필리핀 | 29,074 | -0.6 | 구주 | 94,521 | 7.0 |
| 인도네시아 | 18,260 | 1.1 | 호주 | 11,840 | 3.0 |
| 베트남 | 52,521 | 13.4 | 대양주 | 15,205 | 3.2 |
| 인도 | 10,432 | 5.1 | 아프리카 | 5,356 | 6.0 |
| 터키 | 2,962 | 10.4 | 기타 | 15,645 | -20.0 |
| 중동* | 17,314 | 7.2 | 전체 | 1,448,067 | 15.4 |
| 아시아 | 1,195,083 | 17.8 | | | |

* 중동 : 카자흐스탄, 우즈베키스탄, 이란 및 GCC 6개국(UAE, 사우디아라비아, 쿠웨이트, 오만, 카타르, 바레인)

■ 주요 목적지별 국민해외여행객수

(단위: 명, %)

| 방문국가 | 2017 | | 2018* | | 2019* | | 2019. 7월 | |
|-------|------------|-------|------------|-------|------------|-------|-----------|-------|
| | 한국인입국 | 증감 | 한국인입국 | 증감 | 한국인입국 | 증감 | 한국인입국 | 증감 |
| 전체 | 26,496,447 | 18.4 | 28,695,983 | 8.3 | 17,650,434 | 5.0 | 2,642,585 | 5.9 |
| 중국 | 3,854,869 | -19.1 | - | - | - | - | - | - |
| 일본 | 7,140,165 | 40.3 | 7,538,997 | 5.6 | 4,424,391 | -4.3 | 561,700 | -7.6 |
| 대만 | 1,054,380 | 19.2 | 1,019,122 | -3.3 | 628,362 | 10.2 | 72,797 | 16.1 |
| 홍콩 | 1,487,670 | 6.8 | 1,421,411 | -4.5 | 815,310 | -1.9 | 78,210 | -20.8 |
| 마카오 | 874,253 | 32.0 | 812,842 | -7.0 | 505,512 | 4.6 | 55,372 | -6.9 |
| 싱가포르 | 631,297 | 11.4 | 629,451 | -0.3 | 310,759 | -1.2 | - | - |
| 말레이시아 | 484,528 | 9.0 | 616,783 | 27.3 | 323,952 | 10.9 | - | - |
| 태국 | 1,717,867 | 17.3 | 1,787,818 | 4.1 | 1,073,494 | 3.7 | 166,107 | 8.2 |
| 필리핀 | 1,607,821 | 9.0 | 1,587,959 | -1.2 | - | - | - | - |
| 인도네시아 | 423,191 | 23.1 | 358,527 | -15.3 | 175,864 | 3.9 | - | - |
| 베트남 | 2,415,245 | 56.4 | 3,435,406 | 42.2 | 2,400,095 | 22.1 | 321,493 | 27.4 |
| 터키 | 120,622 | 12.8 | 155,558 | 29.0 | 104,024 | 43.3 | - | - |
| 미국 | 2,334,839 | 17.8 | 2,210,597 | -5.3 | 1,067,176 | -3.9 | - | - |
| 캐나다 | 301,476 | 18.3 | 253,236 | -16.0 | 92,019 | -18.5 | - | - |
| 러시아 | 254,000 | 57.5 | - | - | - | - | - | - |
| 영국 | 207,550 | -0.4 | 187,466 | -9.7 | 42,116 | -10.8 | - | - |
| 독일 | 367,172 | 15.3 | 309,548 | -2.7 | - | - | - | - |
| 호주 | 301,800 | 7.7 | 288,000 | -4.6 | 141,500 | -4.9 | - | - |
| 뉴질랜드 | 91,168 | 10.7 | 87,853 | -3.6 | 46,473 | -1.1 | - | - |

※ 출처 : 각국 NTO 홈페이지

* 2018년 자료에서 독일 10월 까지

* 2019년 자료에서 영국 3월, 싱가포르, 말레이시아, 인도네시아, 터키, 미국, 캐나다, 호주, 뉴질랜드 6월까지

* 자세한 자료는 <http://kto.visitkorea.or.kr/kor/notice/data/statis/profit.kto> 의 국민해외관광객 주요 행선지 통계에서 확인 가능

■ 관광수입 및 관광지출

| | 관광수입 | | 관광지출 | | 1인당 지출액(US\$) | | | | 월평균환율 | |
|-----|----------|-------|----------|-------|---------------|-------|------|-------|---------|-------|
| | US\$백만 | 증감(%) | US\$백만 | 증감(%) | 관광수입 | 증감(%) | 관광지출 | 증감(%) | US\$1=원 | 1위안=원 |
| 1월 | 1,085.3 | 5.3 | 2,546.9 | -8.2 | 982 | -8.9 | 875 | -9.6 | 1,122.0 | 164.9 |
| 2월 | 1,107.9 | 0.9 | 2,061.1 | -10.0 | 922 | -12.2 | 787 | -20.6 | 1,122.5 | 166.4 |
| 3월 | 1,645.9 | 22.5 | 2,012.9 | -16.0 | 1,072 | 9.0 | 862 | -19.0 | 1,130.7 | 168.4 |
| 4월 | 1,688.3 | 22.3 | 2,142.5 | -5.3 | 1,033 | -0.4 | 954 | -5.9 | 1,141.0 | 169.8 |
| 5월 | 1,562.3 | 25.9 | 2,276.0 | -3.4 | 1,052 | 4.9 | 948 | -6.2 | 1,183.3 | 172.2 |
| 6월 | 1,500.3 | 14.4 | 2,272.8 | -2.0 | 1,016 | -0.7 | 911 | -8.8 | 1,175.6 | 170.0 |
| 7월 | 1,522.8 | 26.4 | 2,385.7 | -0.2 | 1,052 | 9.5 | 903 | -5.8 | 1,175.3 | 170.9 |
| 8월 | | | | | | | | | | |
| 9월 | | | | | | | | | | |
| 10월 | | | | | | | | | | |
| 11월 | | | | | | | | | | |
| 12월 | | | | | | | | | | |
| 누계 | 10,112.8 | 17.4 | 15,697.9 | -6.5 | 1,023 | 0.7 | 889 | -10.9 | 1,150.7 | 169.0 |

* 2019년 관광수입, 관광지출은 잠정치

■ 7월 주요 시장별 관광객 입국 동향

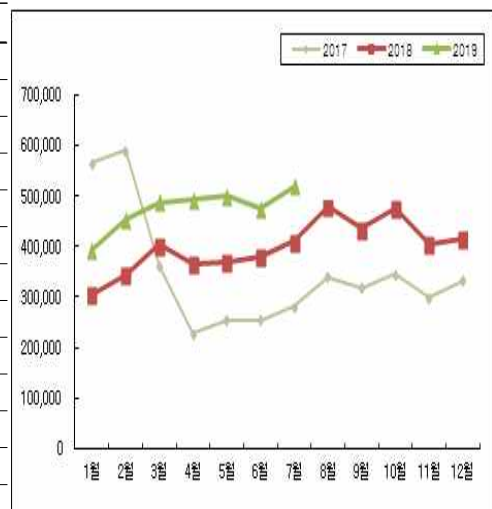
- 중국 개별관광객 증가 및 일본 증가세 지속을 바탕으로 전체 방한객 증가세 지속

* '19년 7월 방한외래객은 145만 여명으로 전년 동월 대비 15.4% 증가

1. 중국

○ 방한 중국 관광객 현황 (단위 : 명, %)

| 월 | 2019 | 증감 | 2018 | 증감 | 2017 |
|-----|-----------|------|-----------|-------|-----------|
| 1월 | 392,814 | 28.7 | 305,127 | -46.0 | 565,243 |
| 2월 | 453,379 | 31.3 | 345,341 | -41.5 | 590,790 |
| 3월 | 487,623 | 20.9 | 403,413 | 11.8 | 360,782 |
| 4월 | 493,250 | 34.5 | 366,604 | 60.9 | 227,811 |
| 5월 | 500,413 | 35.2 | 370,222 | 46.1 | 253,359 |
| 6월 | 475,007 | 25.0 | 379,891 | 49.0 | 254,930 |
| 7월 | 519,132 | 26.5 | 410,337 | 45.9 | 281,263 |
| 8월 | | | 478,140 | 40.9 | 339,388 |
| 9월 | | | 434,595 | 36.4 | 318,682 |
| 10월 | | | 475,307 | 37.6 | 345,384 |
| 11월 | | | 404,256 | 35.1 | 299,247 |
| 12월 | | | 416,279 | 25.2 | 332,474 |
| 계 | 3,321,618 | 28.7 | 4,789,512 | 14.9 | 4,169,353 |

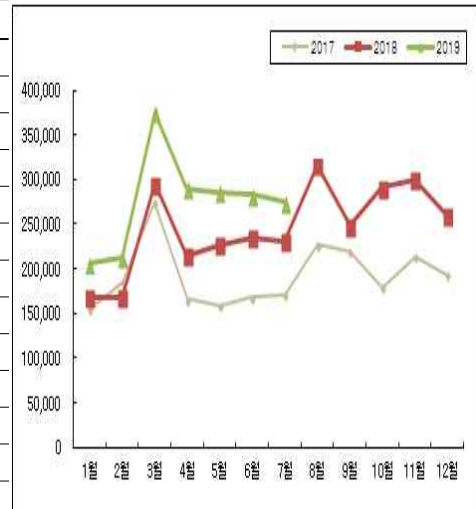


- 중국은 휴가철 방한 가족여행, 학생단체 예약 증가 및 신규 노선 취항 등에 따른 방한객이 늘어나며 전년 동월 대비 26.5% 증가
- 공항 및 항구로 입국한 중국인은 전년 동월 대비 각각 26.3%, 28.0% 증가하였으며, 특히 인천공항과 인천항으로 입국한 중국인이 각각 25.1%, 15.2% 증가
- 모든 연령층에서 증가를 보인 가운데, 이 중 20세 이하 연령층과 30대가 전년 동월 대비 각각 +42.0%, +31.6%로 가장 많이 증가
- 여성(+34.7%)이 남성(+15.9%)보다 더 많이 증가

2. 일본

○ 방한 일본 관광객 현황 (단위 : 명, %)

| 월 | 2019 | 증감 | 2018 | 증감 | 2017 |
|-----|-----------|------|-----------|------|-----------|
| 1월 | 206,526 | 23.6 | 167,083 | 7.9 | 154,862 |
| 2월 | 213,200 | 26.7 | 168,241 | -9.1 | 185,032 |
| 3월 | 375,119 | 27.4 | 294,476 | 7.3 | 274,478 |
| 4월 | 290,092 | 35.7 | 213,853 | 29.0 | 165,748 |
| 5월 | 286,273 | 26.0 | 227,230 | 42.6 | 159,379 |
| 6월 | 282,476 | 20.1 | 235,293 | 40.2 | 167,785 |
| 7월 | 274,830 | 19.2 | 230,512 | 35.1 | 170,634 |
| 8월 | | | 315,025 | 38.9 | 226,735 |
| 9월 | | | 247,847 | 12.7 | 219,968 |
| 10월 | | | 290,468 | 61.7 | 179,661 |
| 11월 | | | 299,978 | 40.5 | 213,460 |
| 12월 | | | 258,521 | 33.5 | 193,705 |
| 계 | 1,928,516 | 25.5 | 2,948,527 | 27.6 | 2,311,447 |

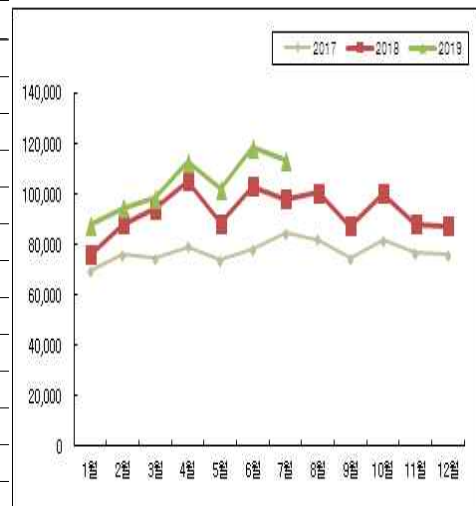


- 여름휴가 시작 및 정치 이슈에 민감하지 않은 FIT 중심으로 방한수요 증가를 지속하며 전년 대비 19.2% 증가
- 공항 및 항구로 입국한 일본인이 전년 동월 대비 각각 19.5%, 14.0% 증가하였으며, 인천공항과 부산항으로 입국한 일본인이 각각 24.1%, 21.9% 증가
- 모든 연령층이 증가한 가운데, 이 중 20대와 20세 이하의 젊은 연령층이 각각 전년 동월 대비 +37.4%, +24.2%로 가장 많이 증가
- 여성(+26.7%)이 남성(+7.6%)보다 더 많이 증가

3. 대만

○ 방한 대만 관광객 현황 (단위 : 명, %)

| 월 | 2019 | 증감 | 2018 | 증감 | 2017 |
|-----|---------|------|-----------|------|---------|
| 1월 | 87,954 | 16.0 | 75,820 | 8.9 | 69,623 |
| 2월 | 94,559 | 7.4 | 88,076 | 16.1 | 75,830 |
| 3월 | 98,510 | 4.7 | 94,084 | 26.3 | 74,512 |
| 4월 | 113,072 | 7.5 | 105,177 | 32.8 | 79,203 |
| 5월 | 101,779 | 15.3 | 88,304 | 19.9 | 73,641 |
| 6월 | 118,437 | 15.1 | 102,863 | 31.9 | 77,986 |
| 7월 | 113,587 | 16.3 | 97,696 | 15.4 | 84,678 |
| 8월 | | | 100,517 | 22.8 | 81,867 |
| 9월 | | | 87,351 | 17.4 | 74,379 |
| 10월 | | | 99,972 | 22.5 | 81,625 |
| 11월 | | | 88,165 | 15.2 | 76,534 |
| 12월 | | | 87,308 | 15.3 | 75,738 |
| 계 | 727,898 | 11.6 | 1,115,333 | 20.5 | 925,616 |

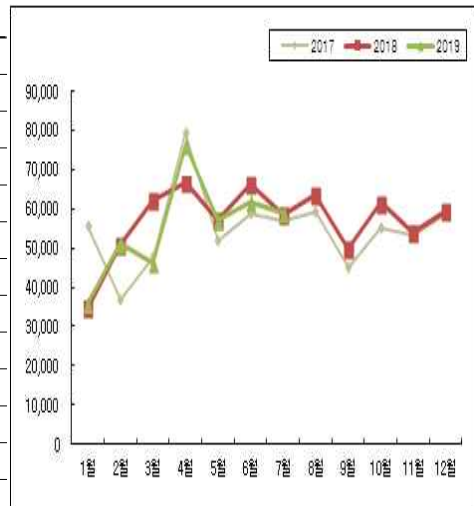


- 여름 성수기 FIT 수요 증가, 크루즈 신규취항 및 입항 등으로 전년 동월 대비 16.3% 증가
- 공항으로 입국한 대만인은 전년 동월 대비 9.2% 증가하였으며, 특히 기타공항으로 입국한 대만인은 293.9% 증가함
- 모든 연령층이 증가한 가운데, 이 중 61세 이상 연령층과 50대가 전년 동월 대비 각각 +48.5%, +24.1%로 가장 많이 증가함
- 남성(+16.8%)과 여성(+16.4%)이 비슷하게 증가

4. 홍콩

○ 방한 홍콩 관광객 현황 (단위 : 명, %)

| 월 | 2019 | 증감 | 2018 | 증감 | 2017 |
|-----|---------|-------|---------|-------|---------|
| 1월 | 35,896 | 3.5 | 34,671 | -37.6 | 55,524 |
| 2월 | 51,312 | 1.4 | 50,590 | 37.3 | 36,845 |
| 3월 | 46,068 | -26.1 | 62,340 | 30.3 | 47,834 |
| 4월 | 76,104 | 14.4 | 66,533 | -15.9 | 79,067 |
| 5월 | 57,026 | -0.5 | 57,320 | 10.5 | 51,875 |
| 6월 | 61,728 | -6.7 | 66,136 | 12.9 | 58,590 |
| 7월 | 59,036 | 1.1 | 58,373 | 2.4 | 57,005 |
| 8월 | | | 63,397 | 7.0 | 59,259 |
| 9월 | | | 49,649 | 10.3 | 45,023 |
| 10월 | | | 61,473 | 11.8 | 54,962 |
| 11월 | | | 53,790 | 0.9 | 53,286 |
| 12월 | | | 59,546 | 1.3 | 58,761 |
| 계 | 387,170 | -2.2 | 683,818 | 3.9 | 658,031 |

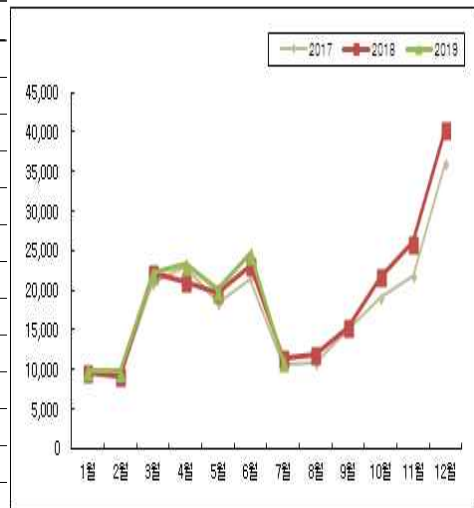


- 정치적 불안정 상황 일부 감소 및 여름 방학 시즌 가족 여행객 증가로 방한수요가 다소 회복하며 전년 동월 대비 1.1% 증가
- 공항으로 입국한 홍콩인은 전년 동월 대비 0.7% 증가하였으며, 이중 인천공항으로 입국한 홍콩인은 2.4% 증가
- 20세 이하 연령층을 제외한 모든 연령층이 증가한 가운데, 이 중 61세 이상 연령층과 30대가 각각 전년 동월 대비 +3.8%, +2.3%로 가장 많이 증가함
- 여성(+1.4%)이 남성(+0.7%)보다 더 많이 증가

5. 싱가포르

○ 방한 싱가포르 관광객 현황 (단위 : 명, %)

| 월 | 2019 | 증감 | 2018 | 증감 | 2017 |
|-----|---------|------|---------|------|---------|
| 1월 | 9,855 | 2.0 | 9,664 | -1.4 | 9,797 |
| 2월 | 9,792 | 7.7 | 9,093 | 1.9 | 8,923 |
| 3월 | 22,105 | -0.3 | 22,182 | 5.6 | 21,002 |
| 4월 | 23,307 | 10.3 | 21,130 | -7.8 | 22,912 |
| 5월 | 20,114 | 1.8 | 19,768 | 7.1 | 18,466 |
| 6월 | 24,743 | 7.0 | 23,117 | 7.6 | 21,482 |
| 7월 | 10,992 | -4.6 | 11,521 | 7.9 | 10,682 |
| 8월 | | | 11,843 | 10.0 | 10,764 |
| 9월 | | | 15,346 | 1.8 | 15,078 |
| 10월 | | | 21,787 | 14.3 | 19,054 |
| 11월 | | | 25,981 | 18.8 | 21,866 |
| 12월 | | | 40,465 | 12.0 | 36,144 |
| 계 | 120,908 | 3.8 | 231,897 | 7.3 | 216,170 |

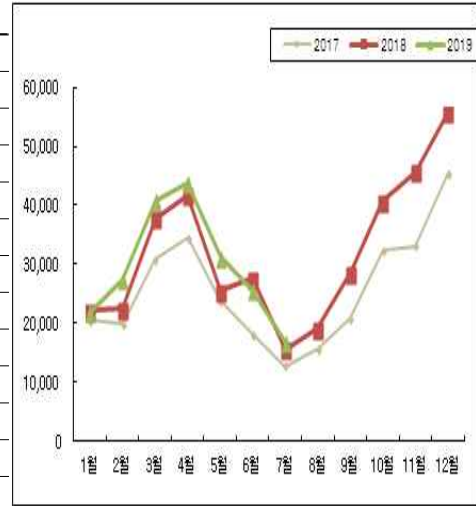


- 현지 초중고 방학 종료로 인한 아웃바운드 수요가 감소하며 전년 동월 대비 4.6% 감소
- 공항으로 입국한 방한 싱가포르인이 전년 동월 대비 4.5% 감소하였으며, 이중 인천공항으로 입국한 싱가포르인은 10.4% 감소함
- 40대와 61세 이상 연령층을 제외한 모든 연령층이 감소한 가운데, 이 중 20대와 20세 이하 연령층이 각각 전년 동월 대비 -8.4%, -5.3%로 가장 많이 감소
- 남성(-4.2%)이 여성(-2.9%)보다 더 많이 감소

6. 말레이시아

○ 방한 말레이시아 관광객 현황 (단위 : 명, %)

| 월 | 2019 | 증감 | 2018 | 증감 | 2017 |
|-----|---------|------|---------|------|---------|
| 1월 | 22,065 | -0.2 | 22,113 | 7.6 | 20,559 |
| 2월 | 27,484 | 22.0 | 22,529 | 13.6 | 19,836 |
| 3월 | 40,789 | 7.8 | 37,845 | 22.8 | 30,820 |
| 4월 | 43,726 | 4.8 | 41,735 | 21.2 | 34,441 |
| 5월 | 31,217 | 22.8 | 25,422 | 6.4 | 23,898 |
| 6월 | 25,538 | -7.6 | 27,627 | 52.5 | 18,118 |
| 7월 | 16,831 | 7.2 | 15,694 | 23.0 | 12,757 |
| 8월 | | | 19,218 | 22.3 | 15,711 |
| 9월 | | | 28,613 | 37.8 | 20,769 |
| 10월 | | | 40,758 | 26.0 | 32,356 |
| 11월 | | | 45,710 | 38.3 | 33,043 |
| 12월 | | | 55,665 | 22.8 | 45,333 |
| 계 | 207,650 | 7.6 | 382,929 | 24.5 | 307,641 |

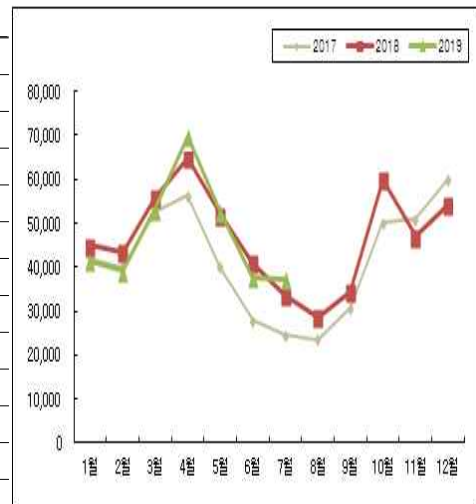


- 라마단 종료 후 위축되었던 방한 수요 회복과 항공편 확충이 맞물리며 전년 대비 7.2% 증가
- 공항으로 입국한 말레이시아인은 전년 동월 대비 6.8% 증가하였고, 이 중 제주 공항으로 입국한 말레이시아인이 46.0% 증가
- 20대를 제외한 모든 연령층이 증가한 가운데, 이 중 30대와 40대 연령층이 전년 동월 대비 각각 +25.6%, +13.3%로 가장 많이 증가
- 여성(+13.0%)이 남성(+5.1%)보다 더 많이 증가

7. 태국

○ 방한 태국 관광객 현황 (단위 : 명, %)

| 월 | 2019 | 증감 | 2018 | 증감 | 2017 |
|-----|---------|------|---------|-------|---------|
| 1월 | 41,334 | -8.0 | 44,941 | 7.3 | 41,877 |
| 2월 | 39,220 | -9.7 | 43,428 | 8.5 | 40,023 |
| 3월 | 53,100 | -4.7 | 55,735 | 6.2 | 52,503 |
| 4월 | 69,726 | 7.7 | 64,720 | 14.9 | 56,351 |
| 5월 | 52,660 | 1.5 | 51,866 | 29.6 | 40,032 |
| 6월 | 37,684 | -8.1 | 41,020 | 47.2 | 27,860 |
| 7월 | 37,278 | 11.5 | 33,440 | 35.8 | 24,631 |
| 8월 | | | 28,516 | 21.4 | 23,497 |
| 9월 | | | 34,298 | 11.9 | 30,651 |
| 10월 | | | 59,941 | 19.7 | 50,079 |
| 11월 | | | 46,981 | -7.6 | 50,860 |
| 12월 | | | 54,026 | -10.2 | 60,147 |
| 계 | 331,002 | -1.2 | 558,912 | 12.1 | 498,511 |

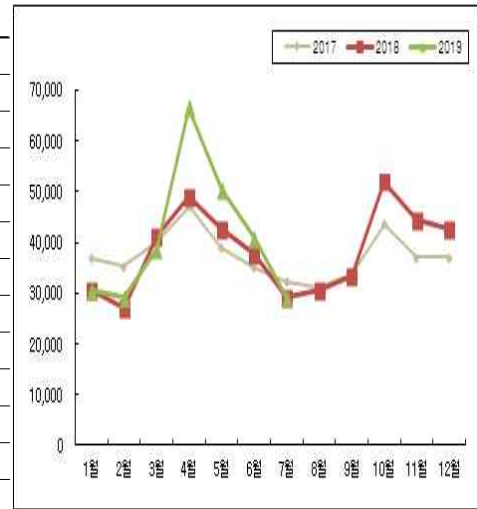


- LCC 항공권 판매 호조 및 전세기 운항 시작(7.20, 방콕-제주)으로 전년 동기 대비 11.5% 증가
- 공항으로 입국한 태국인은 전년 동월 대비 12.2% 증가하였으며, 이 중 김해공항으로 입국한 태국인은 225.8% 증가
- 모든 연령층이 증가한 가운데, 이 중 61세 이상 연령층과 50대가 각각 전년 동월 대비 +68.2%, +22.7%로 가장 많이 증가
- 여성(+15.6%)이 남성(+0.9%)보다 더 많이 증가

8. 필리핀

○ 방한 필리핀 관광객 현황 (단위 : 명, %)

| 월 | 2019 | 증감 | 2018 | 증감 | 2017 |
|-----|---------|------|---------|-------|---------|
| 1월 | 30,473 | 0.1 | 30,454 | -17.6 | 36,950 |
| 2월 | 29,294 | 8.4 | 27,013 | -23.4 | 35,286 |
| 3월 | 38,701 | -6.0 | 41,177 | 2.7 | 40,085 |
| 4월 | 66,525 | 35.6 | 49,053 | 3.8 | 47,256 |
| 5월 | 50,569 | 18.4 | 42,722 | 9.4 | 39,055 |
| 6월 | 40,748 | 8.5 | 37,554 | 6.6 | 35,226 |
| 7월 | 29,074 | -0.6 | 29,237 | -9.6 | 32,343 |
| 8월 | | | 30,459 | -1.8 | 31,020 |
| 9월 | | | 33,427 | -1.0 | 33,772 |
| 10월 | | | 52,016 | 19.3 | 43,589 |
| 11월 | | | 44,406 | 19.7 | 37,101 |
| 12월 | | | 42,650 | 15.2 | 37,019 |
| 계 | 285,384 | 11.0 | 460,168 | 2.6 | 448,702 |

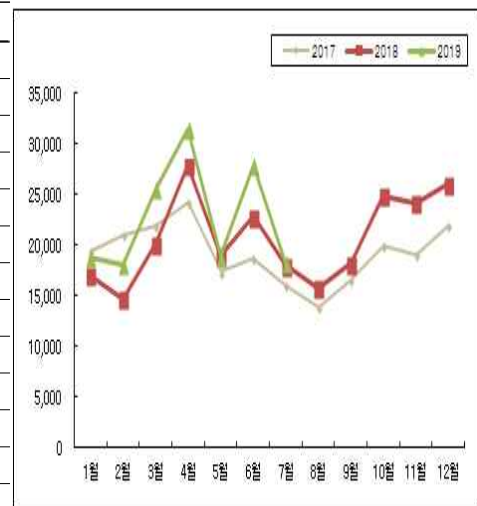


- 한국의 여름 더위를 선호하지 않는 필리핀인들의 방한 비수기로 전년 동월 대비 0.6% 감소
- 공항 및 항구로 입국한 필리핀인은 전년 동월 대비 각각 2.8% 감소, 2.1% 증가 하였으며, 인천공항과 부산항 입국은 각각 0.5% 감소, 10.4% 증가
- 30대 이하 연령층이 감소한 가운데, 이 중 20세 이하와 20대 연령층이 전년 동월 대비 각각 -4.1%, -3.7% 감소
- 남성(-1.0%)이 여성(-0.8%)보다 근소하게 더 많이 감소하였으며, 선원 및 승무원은 전년 동월 대비 0.1% 감소로 보합

9. 인도네시아

○ 방한 인도네시아 관광객 현황 (단위 : 명, %)

| 월 | 2019 | 증감 | 2018 | 증감 | 2017 |
|-----|---------|------|---------|-------|---------|
| 1월 | 18,842 | 10.6 | 17,034 | -12.7 | 19,515 |
| 2월 | 18,115 | 22.9 | 14,739 | -30.3 | 21,133 |
| 3월 | 25,626 | 26.8 | 20,202 | -8.0 | 21,955 |
| 4월 | 31,427 | 12.6 | 27,913 | 15.0 | 24,278 |
| 5월 | 18,936 | -0.6 | 19,057 | 9.5 | 17,408 |
| 6월 | 27,880 | 22.1 | 22,833 | 21.7 | 18,760 |
| 7월 | 18,260 | 1.1 | 18,061 | 12.0 | 16,128 |
| 8월 | | | 15,796 | 13.2 | 13,957 |
| 9월 | | | 18,236 | 9.6 | 16,637 |
| 10월 | | | 24,931 | 24.8 | 19,981 |
| 11월 | | | 24,176 | 26.8 | 19,073 |
| 12월 | | | 26,089 | 18.5 | 22,012 |
| 계 | 159,086 | 13.8 | 249,067 | 7.9 | 230,837 |

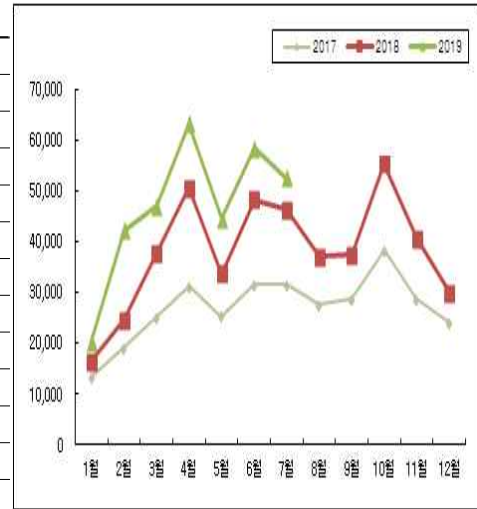


- 최대 연휴인 르바란 종료와 교표들의 방한수요 증가에 따른 항공권 가격 상승 등으로 전년 동월 대비 1.1% 소폭 증가
- 공항으로 입국한 인도네시아인은 전년 동월 대비 0.1% 증가하였으며, 이 중 김해 공항 입국객이 1.6% 증가
- 여성(+8.9%)은 증가하였으나, 남성(-8.2%)은 감소하였으며, 선원 및 승무원은 전년 동월 대비 11.6% 증가

10. 베트남

○ 방한 베트남 관광객 현황 (단위 : 명, %)

| 월 | 2019 | 증감 | 2018 | 증감 | 2017 |
|-----|---------|------|---------|------|---------|
| 1월 | 20,183 | 23.9 | 16,285 | 23.4 | 13,193 |
| 2월 | 42,181 | 72.1 | 24,508 | 28.8 | 19,021 |
| 3월 | 46,991 | 24.8 | 37,656 | 49.7 | 25,159 |
| 4월 | 63,169 | 24.5 | 50,727 | 61.9 | 31,324 |
| 5월 | 44,416 | 31.9 | 33,676 | 33.2 | 25,279 |
| 6월 | 58,339 | 20.8 | 48,295 | 52.4 | 31,688 |
| 7월 | 52,521 | 13.4 | 46,310 | 46.9 | 31,528 |
| 8월 | | | 37,085 | 34.5 | 27,572 |
| 9월 | | | 37,481 | 30.1 | 28,800 |
| 10월 | | | 55,380 | 43.9 | 38,472 |
| 11월 | | | 40,571 | 41.4 | 28,695 |
| 12월 | | | 29,844 | 24.3 | 24,009 |
| 계 | 327,800 | 27.3 | 457,818 | 41.0 | 324,740 |

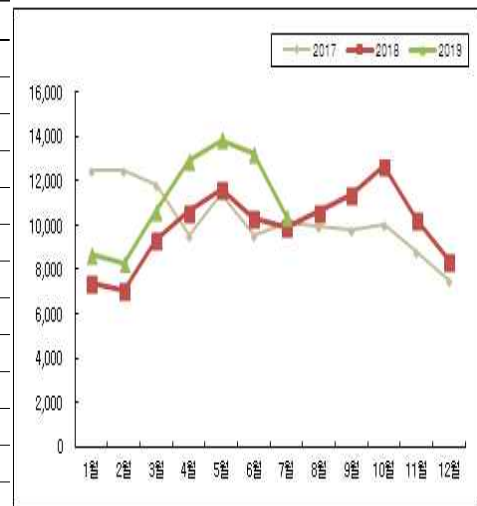


- 베트남은 방한수요 증가 지속에도 불구하고 복수비자 발급 건수 폭증 및 단체 관광비자 발급 지연에 따른 여행사 단체관광 감소로 증가세가 둔화하며 전년 동월 대비 13.4% 증가
- 공항으로 입국한 베트남인이 전년 동월 대비 13.6% 증가하였으며, 이중 인천공항으로 입국한 베트남인이 8.3% 증가
- 50대를 제외한 모든 연령층이 증가하였으며, 이 중 20대와 30대 연령층이 전년 동월 대비 각각 +18.1%, +16.9%로 가장 많이 증가함
- 여성(+12.5%)이 남성(+8.9%)보다 더 많이 증가

11. 인도

○ 방한 인도 관광객 현황 (단위 : 명, %)

| 월 | 2019 | 증감 | 2018 | 증감 | 2017 |
|-----|--------|------|---------|-------|---------|
| 1월 | 8,671 | 16.8 | 7,421 | -40.4 | 12,461 |
| 2월 | 8,309 | 17.1 | 7,093 | -43.0 | 12,446 |
| 3월 | 10,646 | 13.7 | 9,363 | -20.7 | 11,805 |
| 4월 | 12,933 | 21.5 | 10,641 | 11.8 | 9,518 |
| 5월 | 13,858 | 19.2 | 11,625 | 1.6 | 11,440 |
| 6월 | 13,249 | 28.1 | 10,346 | 8.6 | 9,530 |
| 7월 | 10,432 | 5.1 | 9,929 | -2.0 | 10,127 |
| 8월 | | | 10,610 | 6.7 | 9,945 |
| 9월 | | | 11,393 | 16.6 | 9,771 |
| 10월 | | | 12,683 | 26.5 | 10,023 |
| 11월 | | | 10,247 | 16.1 | 8,826 |
| 12월 | | | 8,440 | 12.2 | 7,524 |
| 계 | 78,098 | 17.6 | 119,791 | -2.9 | 123,416 |



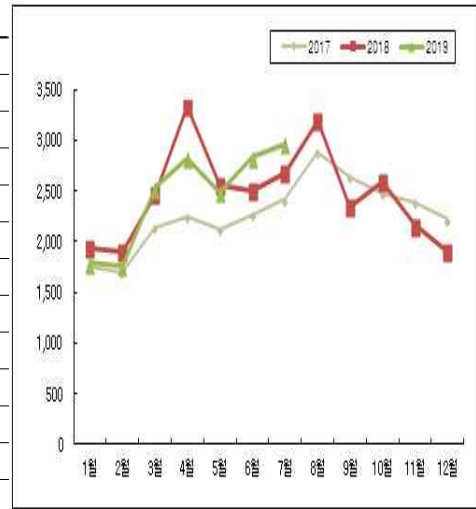
- 인도는 여행성수기인 방학 종료와 항공노선 운항중지에 따른 항공가격 인상으로 증가세가 둔화하며 전년 동월 대비 5.1% 증가
- 공항 및 항구로 입국한 인도인은 전년 동월 대비 각각 6.7%, 1.9% 증가하였고, 인천공항과 부산항으로 입국한 인도인은 각각 5.4%, 41.9% 증가
- 여성(+12.9%)이 남성(+3.1%)보다 더 많이 증가하였으며, 선원 및 승무원은 전년 동월 대비 5.9% 증가

12. 터키

○ 방한 터키 관광객 현황

(단위 : 명, %)

| 월 | 2019 | 증감 | 2018 | 증감 | 2017 |
|-----|--------|-------|--------|-------|--------|
| 1월 | 1,785 | -7.7 | 1,934 | 10.6 | 1,749 |
| 2월 | 1,765 | -6.9 | 1,896 | 11.3 | 1,703 |
| 3월 | 2,532 | 2.8 | 2,464 | 15.2 | 2,138 |
| 4월 | 2,826 | -15.1 | 3,329 | 48.0 | 2,250 |
| 5월 | 2,492 | -2.3 | 2,551 | 20.0 | 2,125 |
| 6월 | 2,835 | 13.4 | 2,499 | 10.3 | 2,265 |
| 7월 | 2,962 | 10.4 | 2,683 | 11.0 | 2,418 |
| 8월 | | | 3,197 | 10.7 | 2,889 |
| 9월 | | | 2,346 | -11.0 | 2,636 |
| 10월 | | | 2,593 | 4.4 | 2,484 |
| 11월 | | | 2,158 | -9.7 | 2,391 |
| 12월 | | | 1,908 | -14.2 | 2,224 |
| 계 | 17,197 | -0.9 | 29,558 | 8.4 | 27,272 |



○ 터키는 전년 동월 대비 10.4% 증가

○ 공항으로 입국한 터키인이 전년 동월 대비 5.2% 증가하였으며, 이 중 인천공항으로 입국한 터키인이 5.9% 증가

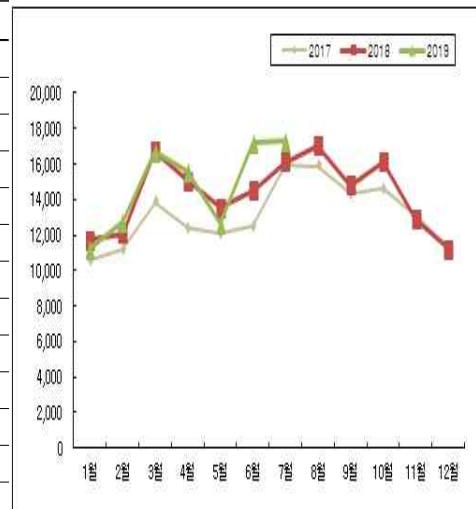
○ 남성(+11.2%)이 여성(+1.4%)보다 더 많이 증가

13. 중동

○ 방한 중동 관광객 현황

(단위 : 명, %)

| 월 | 2019 | 증감 | 2018 | 증감 | 2017 |
|-----|---------|------|---------|------|---------|
| 1월 | 11,288 | -3.8 | 11,732 | 10.6 | 10,607 |
| 2월 | 12,730 | 5.3 | 12,092 | 7.8 | 11,219 |
| 3월 | 16,723 | -0.1 | 16,735 | 20.6 | 13,873 |
| 4월 | 15,559 | 3.3 | 15,062 | 21.3 | 12,416 |
| 5월 | 12,625 | -6.7 | 13,538 | 11.8 | 12,110 |
| 6월 | 17,244 | 19.1 | 14,480 | 16.0 | 12,488 |
| 7월 | 17,314 | 7.2 | 16,146 | 1.0 | 15,989 |
| 8월 | | | 17,052 | 7.3 | 15,888 |
| 9월 | | | 14,818 | 3.6 | 14,309 |
| 10월 | | | 16,104 | 10.1 | 14,627 |
| 11월 | | | 12,895 | -1.5 | 13,096 |
| 12월 | | | 11,195 | -1.1 | 11,318 |
| 계 | 103,483 | 3.7 | 171,849 | 8.8 | 157,940 |



* 중동은 GCC 6개국, 카자흐스탄, 우즈베키스탄, 이란 9개국 (GCC 6개국 : UAE, 사우디아라비아, 쿠웨이트, 오만, 카타르, 바레인)

○ 중동은 지사와 항공사 및 에버랜드 공동 실시 방한 특가 프로모션과 사우디 최대 OTA인 Flyin 프로모션 실시로 방한수요가 늘어나며 전년 동월 대비 7.2% 증가

○ 공항으로 입국한 중동인이 전년 동월 대비 8.0% 증가하였으며, 이 중 인천공항으로 입국한 중동인이 7.2% 증가

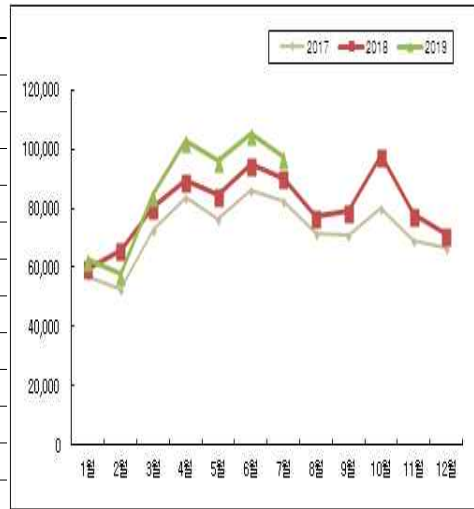
○ 모든 연령층이 증가한 가운데, 이 중 40대와 20세 이하 연령층이 전년 동월 대비 각각 +10.0%, +9.6%로 가장 많이 증가

○ 여성(+8.2%)이 남성(+5.5%)보다 더 많이 증가

14. 미국

○ 방한 미국 관광객 현황 (단위 : 명, %)

| 월 | 2019 | 증감 | 2018 | 증감 | 2017 |
|-----|---------|-------|---------|------|---------|
| 1월 | 62,737 | 4.7 | 59,895 | 4.7 | 57,212 |
| 2월 | 57,732 | -12.6 | 66,049 | 25.3 | 52,732 |
| 3월 | 84,275 | 5.2 | 80,079 | 10.5 | 72,477 |
| 4월 | 102,524 | 14.9 | 89,209 | 6.9 | 83,485 |
| 5월 | 95,815 | 13.3 | 84,601 | 10.8 | 76,347 |
| 6월 | 105,398 | 11.2 | 94,742 | 10.2 | 85,955 |
| 7월 | 97,428 | 7.9 | 90,720 | 9.5 | 82,472 |
| 8월 | | | 77,319 | 8.1 | 71,496 |
| 9월 | | | 78,826 | 11.1 | 70,933 |
| 10월 | | | 98,103 | 22.6 | 80,000 |
| 11월 | | | 77,876 | 12.8 | 69,009 |
| 12월 | | | 71,023 | 6.4 | 66,763 |
| 계 | 605,909 | 7.3 | 967,992 | 11.4 | 868,881 |

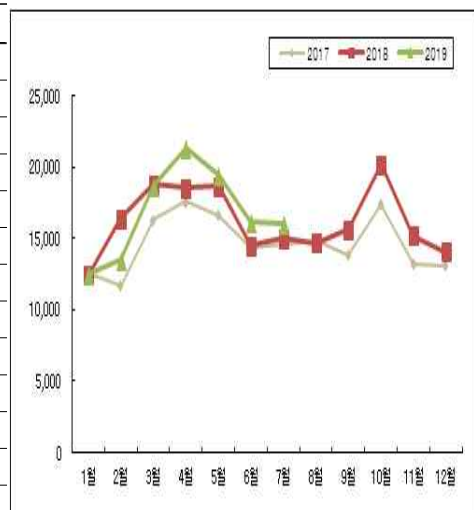


- 항공노선 증가 및 7월 초·중·고 여름방학 기간으로 방한 수요가 늘어나며 전년 동월대비 7.9% 증가
- 공항 및 항구로 입국한 미국인은 전년 동월 대비 각각 9.2% 증가, 43.4% 감소하였으며, 이중 인천공항 및 부산항으로 입국한 미국인은 각각 9.6% 증가, 54.3% 감소
- 모든 연령층이 증가한 가운데, 이 중 20대와 20세 이하 연령층이 전년 동월 대비 각각 +9.8%, +8.3%로 가장 많이 증가함
- 여성(+10.1%)이 남성(+4.4%)보다 더 많이 증가

15. 캐나다

○ 방한 캐나다 관광객 현황 (단위 : 명, %)

| 월 | 2019 | 증감 | 2018 | 증감 | 2017 |
|-----|---------|-------|---------|------|---------|
| 1월 | 12,460 | 0.3 | 12,417 | -1.4 | 12,593 |
| 2월 | 13,551 | -17.6 | 16,438 | 40.7 | 11,684 |
| 3월 | 18,670 | -0.9 | 18,833 | 15.3 | 16,327 |
| 4월 | 21,361 | 15.0 | 18,569 | 5.5 | 17,604 |
| 5월 | 19,439 | 4.2 | 18,651 | 11.8 | 16,687 |
| 6월 | 16,133 | 11.1 | 14,521 | 1.0 | 14,381 |
| 7월 | 16,103 | 7.3 | 15,002 | 2.9 | 14,574 |
| 8월 | | | 14,686 | -1.4 | 14,899 |
| 9월 | | | 15,667 | 13.1 | 13,851 |
| 10월 | | | 20,187 | 16.0 | 17,397 |
| 11월 | | | 15,205 | 15.4 | 13,179 |
| 12월 | | | 14,083 | 7.7 | 13,080 |
| 계 | 117,717 | 2.9 | 194,259 | 10.2 | 176,256 |

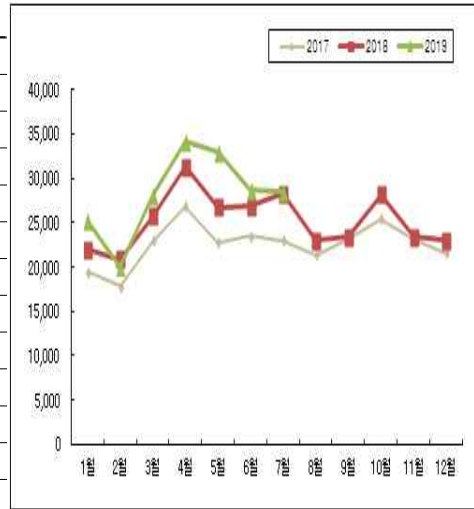


- 7월 초중고 방학 시즌과 케이팝 및 한식에 대한 관심이 늘어나며 전년 동월대비 7.3% 증가
- 공항 및 항구로 입국한 캐나다인은 전년 동월 대비 각각 8.1% 증가, 41.7% 감소하였으며, 이 중 인천공항 및 부산항으로 입국한 캐나다인은 각각 8.5% 증가, 49.8% 감소
- 모든 연령층이 증가한 가운데, 이 중 61세 이상과 20세 이하 연령층이 전년 동월 대비 각각 +17.0%, +10.1%로 가장 많이 증가함
- 남성(+7.7%)이 여성(+7.3%)보다 더 많이 증가

16. 러시아

○ 방한 러시아 관광객 현황 (단위 : 명, %)

| 월 | 2019 | 증감 | 2018 | 증감 | 2017 |
|-----|---------|------|---------|------|---------|
| 1월 | 25,194 | 14.9 | 21,934 | 13.0 | 19,415 |
| 2월 | 20,001 | -4.3 | 20,889 | 17.4 | 17,787 |
| 3월 | 27,992 | 8.8 | 25,733 | 12.1 | 22,951 |
| 4월 | 34,205 | 9.2 | 31,313 | 17.2 | 26,719 |
| 5월 | 32,955 | 23.5 | 26,687 | 17.4 | 22,733 |
| 6월 | 28,666 | 7.0 | 26,796 | 14.2 | 23,470 |
| 7월 | 28,421 | 0.6 | 28,260 | 23.4 | 22,896 |
| 8월 | | | 23,001 | 7.9 | 21,317 |
| 9월 | | | 23,388 | 1.4 | 23,056 |
| 10월 | | | 28,153 | 10.8 | 25,404 |
| 11월 | | | 23,380 | 1.3 | 23,073 |
| 12월 | | | 23,008 | 6.5 | 21,606 |
| 계 | 197,434 | 8.7 | 302,542 | 11.9 | 270,427 |

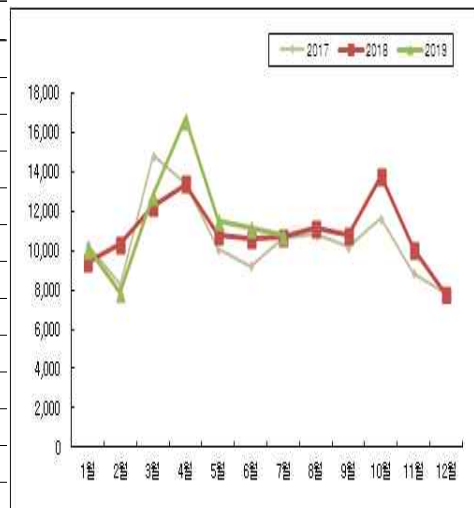


- 루블화 약세에 따른 구매력 저하, 여름방학 기간 한국 유학생 귀국 증가에 따른 항공료 가격 상승으로 전년 동월 대비 0.6% 보합
- 공항 및 항구로 입국한 러시아인은 전년 동월 대비 각각 0.9% 감소, 8.8% 증가 하였으며, 이중 인천공항 및 기타항구로 입국한 러시아인은 각각 5.3% 감소, 2.9% 증가
- 20대 이하 연령층만이 증가를 보인 가운데, 20세 이하 연령층과 20대가 전년 동월 대비 각각 +7.1%, +3.4% 증가함
- 남성(+2.9%)은 증가했으나, 여성(-6.1%)은 감소

17. 영국

○ 방한 영국 관광객 현황 (단위 : 명, %)

| 월 | 2019 | 증감 | 2018 | 증감 | 2017 |
|-----|--------|-------|---------|-------|---------|
| 1월 | 10,148 | 8.0 | 9,399 | -8.9 | 10,312 |
| 2월 | 7,876 | -23.8 | 10,334 | 24.9 | 8,271 |
| 3월 | 12,813 | 4.5 | 12,257 | -17.2 | 14,809 |
| 4월 | 16,707 | 25.0 | 13,363 | 0.2 | 13,342 |
| 5월 | 11,522 | 6.7 | 10,803 | 7.0 | 10,093 |
| 6월 | 11,155 | 5.4 | 10,586 | 14.7 | 9,233 |
| 7월 | 10,826 | 1.3 | 10,683 | 0.0 | 10,682 |
| 8월 | | | 11,132 | 3.1 | 10,796 |
| 9월 | | | 10,753 | 5.7 | 10,171 |
| 10월 | | | 13,813 | 18.9 | 11,622 |
| 11월 | | | 10,067 | 13.8 | 8,850 |
| 12월 | | | 7,787 | -0.7 | 7,843 |
| 계 | 81,047 | 4.7 | 130,977 | 3.9 | 126,024 |

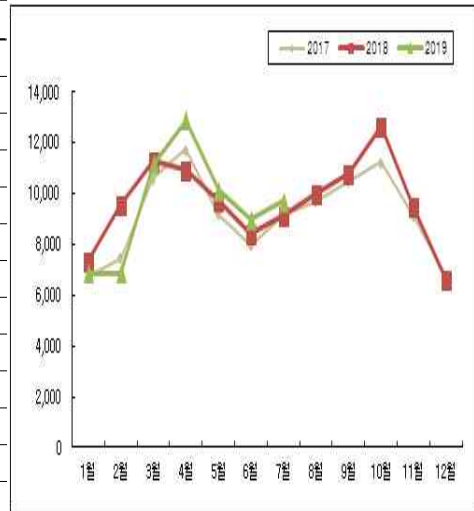


- 브렉시트 연기(10.31) 및 메이 총리 사퇴 등 정치적 혼란에도 불구하고 중장거리 아웃바운드 및 비즈니스 관광시장은 안정세를 유지하며 전년 동월 대비 1.3% 증가
- 공항 및 항구로 입국한 영국인은 전년 동월 대비 각각 3.5% 증가, 57.3% 감소 하였으며, 인천공항과 부산항으로 입국한 영국인이 각각 4.2% 증가, 57.3% 감소
- 40대를 제외한 모든 연령층이 증가했으며, 이 중 20대와 50대 연령층이 전년 동월 대비 각각 +3.2%, +2.9%로 가장 많이 증가
- 여성(+5.8%)은 증가했으나, 남성(-0.7%)은 다소 감소

18. 독일

○ 방한 독일 관광객 현황 (단위 : 명, %)

| 월 | 2019 | 증감 | 2018 | 증감 | 2017 |
|-----|--------|-------|---------|------|---------|
| 1월 | 6,850 | -6.5 | 7,328 | 9.0 | 6,720 |
| 2월 | 6,866 | -28.3 | 9,577 | 28.4 | 7,457 |
| 3월 | 11,142 | -0.9 | 11,239 | 6.5 | 10,558 |
| 4월 | 12,873 | 17.8 | 10,924 | -6.7 | 11,712 |
| 5월 | 10,103 | 4.2 | 9,699 | 5.7 | 9,180 |
| 6월 | 8,947 | 6.2 | 8,424 | 6.0 | 7,944 |
| 7월 | 9,675 | 6.3 | 9,101 | -0.5 | 9,149 |
| 8월 | | | 10,010 | 3.6 | 9,661 |
| 9월 | | | 10,760 | 3.2 | 10,426 |
| 10월 | | | 12,635 | 12.7 | 11,208 |
| 11월 | | | 9,458 | 3.8 | 9,116 |
| 12월 | | | 6,634 | -1.4 | 6,729 |
| 계 | 66,456 | 0.2 | 115,789 | 5.4 | 109,860 |

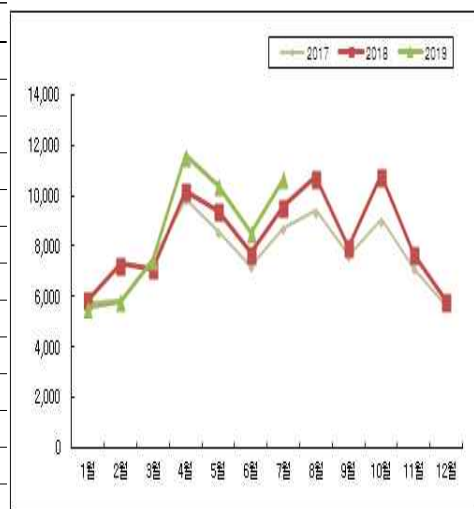


- 대학생 방학 및 9월 신학기 시즌을 앞두고 한국으로의 교환학생 수가 전년 대비 많이 늘어나며 전년 동월 대비 6.3% 증가
- 공항으로 입국한 독일인은 전년 동월 대비 6.9% 증가하였고 인천공항으로 입국한 독일인이 7.0% 증가
- 40대와 61세 연령층을 제외한 모든 연령층이 증가한 가운데, 이 중 20세 이하 연령층과 50대가 전년 동월 대비 각각 +27.6%, +7.9%로 가장 많이 증가
- 여성(+17.4%)이 남성(+2.0%)보다 더 많이 증가

19. 프랑스

○ 방한 프랑스 관광객 현황 (단위 : 명, %)

| 월 | 2019 | 증감 | 2018 | 증감 | 2017 |
|-----|--------|-------|---------|------|--------|
| 1월 | 5,574 | -5.4 | 5,891 | 2.2 | 5,764 |
| 2월 | 5,830 | -19.9 | 7,277 | 24.9 | 5,825 |
| 3월 | 7,469 | 5.2 | 7,102 | -5.5 | 7,518 |
| 4월 | 11,616 | 14.2 | 10,174 | 3.0 | 9,878 |
| 5월 | 10,395 | 10.7 | 9,390 | 9.3 | 8,593 |
| 6월 | 8,559 | 10.9 | 7,716 | 6.9 | 7,217 |
| 7월 | 10,716 | 11.8 | 9,585 | 10.2 | 8,697 |
| 8월 | | | 10,722 | 14.1 | 9,399 |
| 9월 | | | 7,944 | 4.0 | 7,642 |
| 10월 | | | 10,813 | 19.6 | 9,038 |
| 11월 | | | 7,668 | 7.1 | 7,157 |
| 12월 | | | 5,814 | 3.5 | 5,619 |
| 계 | 60,159 | 5.3 | 100,096 | 8.4 | 92,347 |



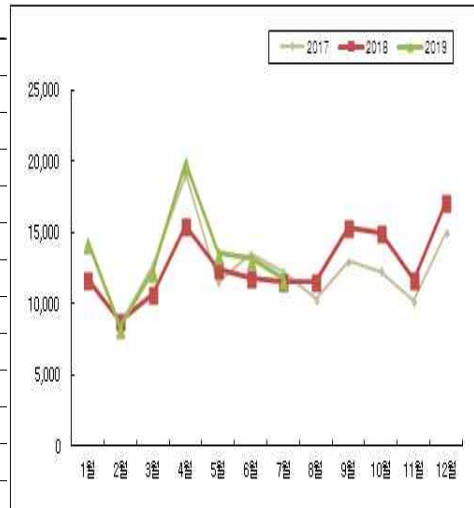
- 북미관계 호전으로 인한 방한관광 관심이 높아지는 가운데, 광주세계수영선수권대회로 선수 및 가족, 현지 매체 등 방한이 늘어나며 전년 동월 대비 11.8% 증가
- 공항으로 입국한 프랑스인은 전년 동월 대비 11.8% 증가하였고 인천공항으로 입국한 프랑스인은 12.0% 증가
- 61세 이상 연령층을 제외한 모든 연령층이 증가했으며, 이 중 20세 이하 연령층과 50대가 전년 동월 대비 각각 +27.3%, +12.9%로 가장 많이 증가
- 여성(+19.2%)이 남성(+6.0%)보다 더 많이 증가

20. 호주

○ 방한 호주 관광객 현황

(단위 : 명, %)

| 월 | 2019 | 증감 | 2018 | 증감 | 2017 |
|-----|--------|------|---------|-------|---------|
| 1월 | 14,285 | 22.2 | 11,688 | -2.5 | 11,984 |
| 2월 | 8,331 | -5.0 | 8,769 | 2.6 | 8,550 |
| 3월 | 12,263 | 14.7 | 10,693 | -16.5 | 12,801 |
| 4월 | 19,938 | 28.6 | 15,500 | -18.6 | 19,040 |
| 5월 | 13,558 | 8.7 | 12,472 | 8.3 | 11,518 |
| 6월 | 13,201 | 11.5 | 11,841 | -12.0 | 13,453 |
| 7월 | 11,840 | 3.0 | 11,491 | -6.1 | 12,236 |
| 8월 | | | 11,577 | 11.7 | 10,362 |
| 9월 | | | 15,310 | 18.0 | 12,979 |
| 10월 | | | 14,907 | 21.2 | 12,299 |
| 11월 | | | 11,711 | 14.9 | 10,190 |
| 12월 | | | 17,174 | 14.5 | 14,996 |
| 계 | 93,416 | 13.3 | 153,133 | 1.8 | 150,408 |



- 7월은 호주 겨울여행 시즌을 맞아 따뜻한 동남아권 국가 강세가 이어지는 가운데, 방한관광 관심이 상대적으로 낮아지며 전년 동월 대비 3.0% 증가
- 공항 및 항구로 입국한 호주는 전년 동월 대비 각각 7.2% 증가, 84.7% 감소 하였으며, 인천공항과 부산항으로 입국한 호주는 각각 7.5% 증가, 85.5% 감소
- 20대 이하와 40대 연령층이 증가한 가운데, 이중 20세 이하와 20대의 젊은 연령층이 전년 동월 대비 각각 +9.3%, +5.1%로 가장 많이 증가
- 여성(+6.3%)이 남성(+0.1%)보다 더 많이 증가하였으며, 선원 및 승무원은 전년 동월 대비 8.8% 증가

[불 입]

■ 월별 크루즈 통계

(단위 : 명, %)

| 구 분 | 크루즈 방한객 | | | | | | 크루즈 기항객* | |
|------|-----------|-------|-----------|-------|---------|-------|-----------|-------|
| | 계 | 증감(%) | 승객 | 증감(%) | 승무원 | 증감(%) | 기항객 | 증감(%) |
| 2013 | 698,945 | — | 477,387 | — | 221,558 | — | 780,451 | — |
| 2014 | 954,685 | 36.6 | 683,554 | 43.2 | 271,131 | 22.4 | 1,050,696 | 34.6 |
| 2015 | 1,045,876 | 9.6 | 748,947 | 9.6 | 296,929 | 9.5 | 852,511 | -18.9 |
| 2016 | 2,258,334 | 115.9 | 1,644,436 | 119.6 | 613,898 | 106.7 | 1,870,418 | 119.4 |
| 2017 | 505,283 | -77.3 | 327,271 | -80.1 | 178,012 | -71.0 | 358,544 | -80.8 |
| 2018 | 217,944 | -56.9 | 132,991 | -59.4 | 84,953 | -52.3 | 137,373 | -61.7 |
| 2019 | 171,752 | 34.7 | 107,238 | 39.2 | 64,514 | 27.9 | 118,682 | 45.9 |
| 1월 | 7,753 | 758.6 | 5,584 | — | 2,169 | 140.2 | 5,584 | — |
| 2월 | 5,083 | -6.5 | 3,490 | -7.5 | 1,593 | -4.4 | 5,197 | 37.8 |
| 3월 | 12,240 | 3.3 | 6,203 | -13.2 | 6,037 | 28.4 | 6,879 | -11.8 |
| 4월 | 47,521 | 36.1 | 27,464 | 26.8 | 20,057 | 51.3 | 27,921 | 22.1 |
| 5월 | 49,553 | 51.8 | 30,540 | 54.0 | 19,013 | 48.4 | 35,163 | 75.4 |
| 6월 | 28,788 | 9.1 | 20,227 | 20.6 | 8,561 | -11.0 | 24,208 | 27.2 |
| 7월 | 20,814 | 35.5 | 13,730 | 74.8 | 7,084 | -5.6 | 13,730 | 74.8 |

* 크루즈 기항객 : 중복기항을 포함(한국 도착 및 한국 내 경유 포함), 선원 제외

■ 국가별 크루즈 통계

(단위 : 명, %)

| 구 분 | 7월 | | | 1-7월 | | |
|-------|--------|--------|--------|---------|---------|-------|
| | 2019 | 2018 | 증감(%) | 2019 | 2018 | 증감(%) |
| 전체 | 20,814 | 15,360 | 35.5 | 171,752 | 127,489 | 34.7 |
| 일본 | 6,782 | 5,076 | 33.6 | 41,402 | 31,847 | 30.0 |
| 필리핀 | 2,919 | 2,573 | 13.4 | 26,240 | 19,800 | 32.5 |
| 미국 | 132 | 1,122 | -88.2 | 14,909 | 11,990 | 24.3 |
| 호주 | 46 | 504 | -90.9 | 8,675 | 6,916 | 25.4 |
| 인도네시아 | 883 | 1,302 | -32.2 | 9,484 | 7,867 | 20.6 |
| 인도 | 1,152 | 920 | 25.2 | 8,792 | 6,177 | 42.3 |
| 영국 | 92 | 257 | -64.2 | 5,904 | 6,019 | -1.9 |
| 대만 | 5,894 | 88 | 6597.7 | 20,603 | 6,290 | 227.6 |
| 중국 | 689 | 1,066 | -35.4 | 4,823 | 4,919 | -2.0 |
| 이탈리아 | 491 | 489 | 0.4 | 2,908 | 3,169 | -8.2 |

* 중복기항 제외