

# 보도자료

이 자료는 배포시부터 취급하여 주십시오.

## 제 목 : 최근 경남지역 실물경제 동향

- 2019년 9월중 경남지역의 제조업 생산은 전년동월대비 감소하였으며, 수요측면에서는 설비투자, 건설투자 및 수출이 증가
  - 제조업 생산은 금속가공, 기계장비, 자동차 및 트레일러 등을 중심으로 4.0% 감소
  - 대형소매점 판매는 5.4% 감소하였으며, 승용차 신규등록대수는 40.2% 증가
  - 설비투자는 기계류 수입액이 16.6% 증가하였으며, 건설투자는 건축착공면적이 12.0% 증가
  - 수출은 선박을 중심으로 4.7% 증가
- 2019년 10월중 소비자물가는 전년동월대비 0.6% 하락

### 경남지역의 주요 실물경제 지표

(전년동기대비 증가율, %)

		2017		2018				2019				
		연간	연간	8월	9월	3/4	4/4	1/4	2/4	3/4	8월	9월
제조업 생 산	생산지수	-4.3	-5.7	-1.0	-14.4	-6.5	2.9	-1.1	3.9	-3.1	-7.0	-4.0
	출하지수	-6.9	-6.0	-1.9	-13.1	-6.5	5.4	2.1	7.2	0.1	-0.6	-3.0
	중소기업 평균가동률 <sup>1)</sup>	71.0	70.9	70.3	71.2	70.8	73.3	74.0	75.4	71.8	68.9	66.7
소 비	대형소매점 판매액자수 <sup>2)</sup>	-1.3	-3.8	-4.9	2.5	-2.1	-8.8	-1.1	-5.1	-4.4	5.0	-5.4
	승용차 신규등록대수	-9.7	-9.1	-3.0	-33.1	-11.4	4.2	-12.4	11.1	16.2	4.3	40.2
투 자	기계류 수입액	-7.8	12.8	42.2	4.8	15.5	0.8	-5.6	15.5	4.3	-6.3	16.6
	제조업설비투자실적BSI <sup>3)4)</sup>	92	92	90	91	91	94	90	90	92	92	90
	건축허가면적	-31.4	-25.8	-18.0	-62.7	-32.1	-19.8	-17.4	-35.0	27.0	-3.4	124.5
	건축착공면적	-41.0	-25.4	-40.2	-27.9	-40.2	3.6	-18.1	-20.2	5.7	-3.9	12.0
대 외 거 래	수출	31.4	-32.3	-33.7	-34.9	-43.7	-6.6	-9.4	10.3	10.0	23.9	4.7
	수입	2.5	16.0	29.3	0.0	10.0	22.1	-1.7	8.1	14.1	5.0	14.0
	수출입차 <sup>5)</sup>	41,916	19,887	751	1,698	4,124	5,734	4,615	5058	4348	1,249	1,642
물 가	소비자물가지수 <sup>6)</sup>	1.6	1.4	1.6	2.2	1.6	1.7	0.4	0.5	-0.4	-0.5	-0.9 <-0.6>

주 : 1) 가동률은 생산능력대비 생산실적 비율(%)

2) 백화점, 대형마트 등을 포함한 매장면적 3천㎡이상의 점포

3) 「당초계획대비 수정 증액」 응답업체 구성비(%) - 「당초계획대비 수정 감액」 응답업체 구성비(%) + 100

4) 2018.12월 이후 표본업체 변경

5) 총액·통관기준, 백만달러, 기간중은 합

6) < > 내는 2019년 10월 상승률

자료 : 통계청, 한국은행, 중소기업중앙회, 국토교통부, 한국무역협회

- 2019년 10월중 취업자 수는 서비스업을 중심으로 전년동월대비 0.4만명 증가하였으며 실업률은 전년동월대비 0.2%p 상승한 2.9%
- 2019년 10월중 부동산시장은 아파트 매매와 전세 가격이 전월대비 0.5%씩 하락하였으며 2019년 9월중 토지가격은 전월과 유사한 수준을 유지

(자세한 내용은 “붙임” 참조)

---

문의처 : 기획조사팀 과장 한대성, 조사역 서봉기

Tel : (055) 260-5083, 5092 Fax : (055) 260-5099 E-mail : gyeongnam@bok.or.kr

“한국은행 경남본부의 보도자료는 인터넷에 수록되어 있습니다.”  
(<http://www.bok.or.kr> ⇒ 좌측상단 지역본부 ⇒ 경남본부)



**한국은행** 경남본부

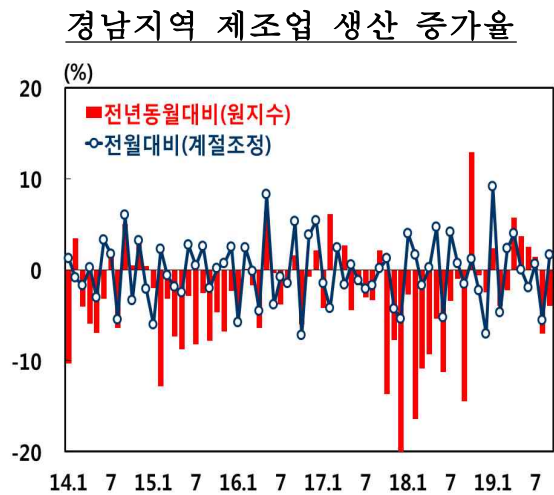
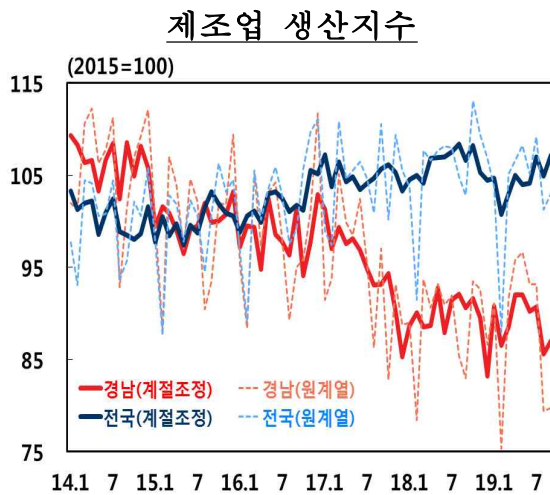
## 차 례

1. 생	산	.....	1
2. 수	요	.....	3
가. 소	비	.....	3
나. 설비투자		.....	4
다. 건설투자		.....	5
3. 대외 거래		.....	6
4. 고	용	.....	7
5. 물가 및 부동산가격		.....	9
가. 소비자물가		.....	9
나. 부동산가격		.....	10

# 1 생 산

□ 2019년 9월중 경남지역의 제조업 생산은 전년동월대비 4.0% 감소

- 금속가공제품(-20.1%), 기계장비(-13.2%), 자동차 및 트레일러(-11.9%) 등이 감소하였으며, 기타운송장비(18.7%)는 증가세를 지속



## 생산활동 관련지표

(전년동기대비 증가율, %)

		비중 <sup>1)</sup>	2017	2018				2019					
			연간	연간	8월	9월	3/4	4/4	1/4	2/4	3/4 <sup>P</sup>	8월 <sup>P</sup>	9월 <sup>P</sup>
경남지역	제조업생산지수	<100.0>	-4.3	-5.7	-1.0	-14.4	-6.5	2.9	-1.1	3.9	-3.1	-7.0	<b>-4.0</b>
(계절조정 전기대비)			..	..	(0.7)	(-1.6)	(1.8)	(-3.6)	(0.6)	(3.2)	(-3.9)	(-5.6)	<b>(1.6)</b>
기계·장비		<17.4>	8.8	0.2	3.4	-7.7	-1.0	-4.2	-7.4	0.2	-12.9	-18.9	<b>-13.2</b>
기타운송장비		<19.6>	-23.6	-13.8	6.9	-12.4	-8.6	21.3	32.7	41.8	31.5	34.2	<b>18.7</b>
전기장비		<7.6>	7.6	-5.2	-10.1	-24.3	-11.3	-7.5	-7.1	-1.0	-4.6	-14.0	<b>3.4</b>
금속가공제품		<13.9>	-16.3	-8.5	-15.4	-12.0	-7.8	3.1	-22.2	-13.6	-19.8	-13.4	<b>-20.1</b>
1차 금속		<6.0>	2.4	-2.3	1.7	-17.5	-5.5	0.4	-3.2	-2.7	-0.4	-6.4	<b>3.3</b>
자동차 및 트레일러		<12.5>	-0.4	-2.4	12.5	-11.5	-0.6	7.4	2.6	-2.0	-7.9	-17.0	<b>-11.9</b>
전자·영상·음향·통신		<1.1>	14.3	10.6	5.2	-3.7	5.9	13.1	3.1	4.9	-15.6	-17.2	<b>-10.5</b>
전국	제조업생산지수		2.2	1.2	3.9	-7.0	-0.1	4.6	-2.1	-0.8	-0.7	-3.3	<b>0.2</b>
(계절조정 전기대비)			..	..	(0.8)	(-1.7)	(0.6)	(-1.4)	(-3.0)	(1.6)	(1.8)	(-2.0)	<b>(2.1)</b>

주 : 1) < >내는 제조업 생산지수내 업종별 가중치 비중(2015년 부가가치 기준)

자료 : 통계청

□ 2019년 9월중 제조업 출하는 전년동월대비 3.0% 감소하였으며, 재고는 1.0% 증가

○ 재고율(계절조정)은 131.6%로 전월대비 6.5%p 증가

### 경남지역 제조업 출하 및 재고<sup>1)</sup>

(전년동기대비 증가율, %)

		2017	2018					2019				
		연간	연간	8월	9월	3/4	4/4	1/4	2/4	3/4	8월 <sup>p</sup>	9월 <sup>p</sup>
출	하	-6.9	-6.0	-1.9	-13.1	-6.5	5.4	2.1	7.2	0.1	-0.6	-3.0
		..	..	(0.2)	(-0.7)	(1.5)	(-1.0)	(0.2)	(4.4)	(-4.0)	(-2.0)	(-3.1)
재	고 <sup>2)</sup>	6.0	0.8	4.3	-0.2	-0.2	0.8	-5.4	1.2	1.0	-2.8	1.0
		..	..	(0.5)	(-2.0)	(-0.6)	(1.8)	(-2.1)	(2.3)	(-0.8)	(-5.2)	(1.9)
재 고 율 <sup>3)</sup>		120.6	129.4	127.9	126.3	125.9	129.5	126.4	123.9	127.9	125.1	131.6

주 : 1) ( )내는 계절조정계열 전기대비 증감률    2) 기말기준  
 3) (계절조정 재고지수/계절조정 출하지수) × 100, 기간중 평균  
 자료 : 통계청

□ 중소기업의 평균가동률은 66.7%로 전월대비 2.2%p 하락

### 경남지역 중소기업 평균가동률<sup>1)</sup>

(%)

		2017	2018					2019				
		연간	연간	8월	9월	3/4	4/4	1/4	2/4	3/4	8월	9월
경남지역 중소기업		71.0	70.9	70.3	71.2	70.8	73.3	74.0	75.4	71.8	68.9	66.7
( 전 국 )		73.0	73.0	72.7	72.5	72.7	73.5	73.2	73.9	72.9	72.2	72.1
창원국가산업단지		82.9	80.9	76.1	76.8	79.0	78.0	75.3	78.1	..	74.6	..

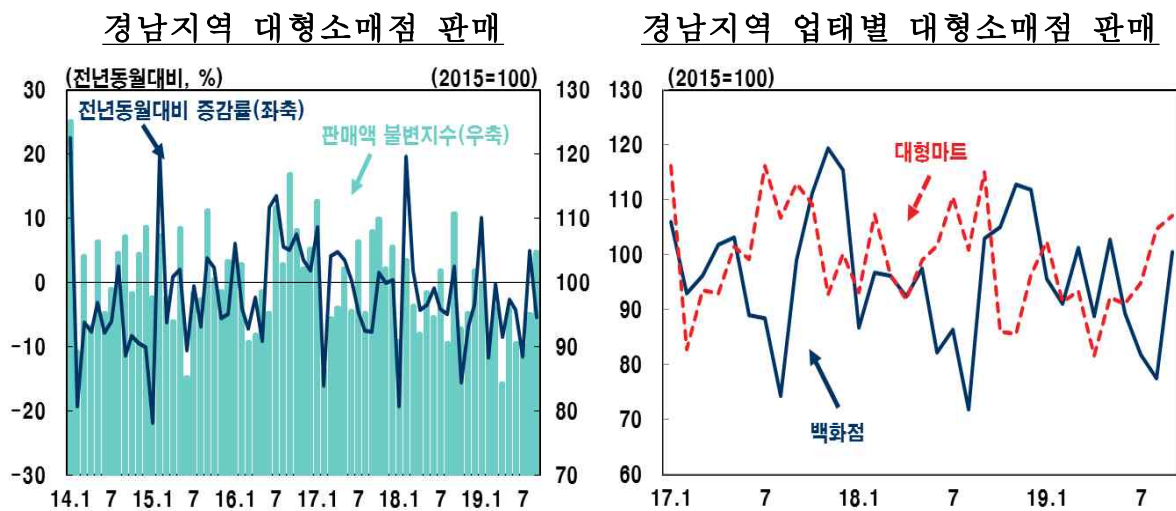
주 : 1) 기간중 평균  
 자료 : 중소기업중앙회, 한국산업단지공단

## 2 수 요

### 가. 소 비

□ 2019년 9월중 대형소매점 판매는 전년동월대비 5.4% 감소

□ 2019년 9월중 승용차 신규등록대수는 전년동월대비 40.2% 증가



### 경남지역 소비관련 주요지표 증가율

(전년동기대비, %)

	2017	2018					2019				
	연간	연간	8월	9월	3/4	4/4	1/4	2/4	3/4	8월 <sup>P</sup>	9월 <sup>P</sup>
대형소매점 판매액지수 <sup>1)</sup>	-1.3	-3.8	-4.9	2.5	-2.1	-8.8	-1.1	-5.1	-4.4	5.0	<b>-5.4</b>
백화점 판매액지수 <34.4> <sup>2)</sup>	-1.2	-4.5	-3.1	4.1	-0.1	-4.7	2.9	3.3	-0.6	7.8	<b>-2.5</b>
대형마트 판매액지수 <65.6> <sup>2)</sup>	-1.4	-3.3	-5.6	1.8	-2.9	-11.3	-3.2	-9.4	-6.2	3.8	<b>-7.0</b>
전국 대형소매점 판매액지수 <sup>1)</sup>	-1.5	-0.8	-0.9	3.0	0.4	-4.6	-0.1	-1.2	-2.1	4.8	<b>-3.6</b>
승용차 신규등록대수 증감률	-9.7	-9.1	-3.0	-33.1	-11.4	4.2	-12.4	11.1	16.2	4.3	<b>40.2</b>

주 : 1) 백화점, 대형마트 등을 포함한 매장면적 3천㎡이상의 점포, 불변지수(2015년=100 기준)

2) < >내는 대형소매점내 판매액 비중(2018년 기준)

자료 : 통계청, 국토교통부

## 나. 설비투자

□ 2019년 9월중 기계류 수입액은 전년동월대비 16.6% 상승

○ 제조업 설비투자실적 BSI는 90으로 전월에 비해 2p 하락

### 경남지역 설비투자관련 지표

	2017		2018				2019				9월
	연간	연간	8월	9월	3/4	4/4	1/4	2/4	3/4	8월	
기계류 수입액 (전년동기대비 증가율, %)	-7.8	12.8 <sup>P</sup>	42.2 <sup>P</sup>	4.8 <sup>P</sup>	15.5 <sup>P</sup>	0.8 <sup>P</sup>	-5.6 <sup>P</sup>	15.5 <sup>P</sup>	4.3 <sup>P</sup>	-6.3 <sup>P</sup>	16.6 <sup>P</sup>
제조업설비투자실적BSI <sup>1)2)</sup>	92	92	90	91	91	94	90	90	92	92	90

주 : 1) 「당초계획대비 수정 증액」 응답업체 구성비(%) - 「당초계획대비 수정 감액」  
응답업체 구성비(%) + 100

2) 2018.12월 이후 표본업체 변경

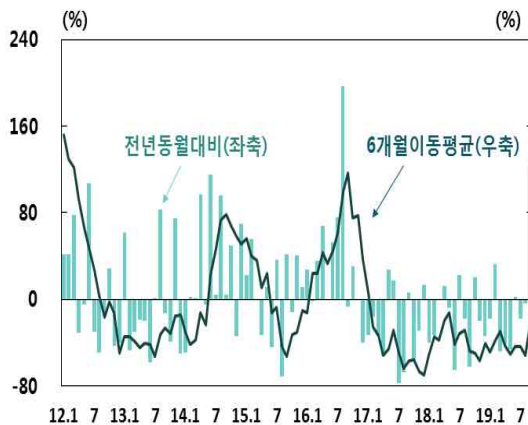
자료 : 한국무역협회, 한국은행 경남본부

## 다. 건설투자

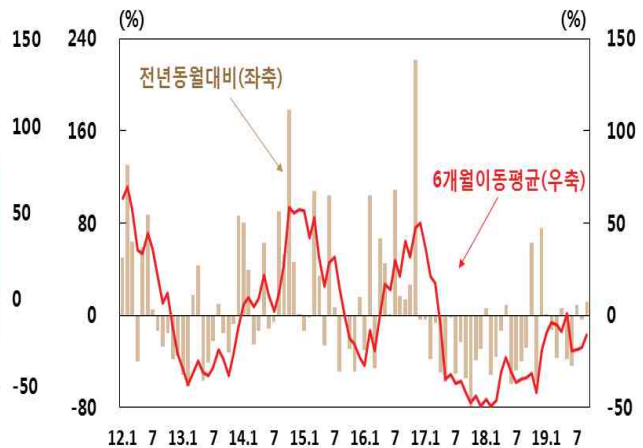
□ 2019년 9월중 건축착공면적은 비주거용을 중심으로 12.0% 증가

### 경남지역 건설투자관련 지표

(건축허가면적)



(건축착공면적)



(전년동기대비 증가율, %)

	2017	2018					2019				
	연간	연간	8월	9월	3/4	4/4	1/4	2/4	3/4	8월	9월
건축착공면적	-41.0	-25.4	-40.2	-27.9	-40.2	3.6	-18.1	-20.2	5.7	-3.9	12.0
주거용 <33.9>	-46.7	-44.3	-54.1	-63.2	-64.1	1.2	-34.0	-31.4	-3.6	14.1	1.1
비주거용 <66.1>	-35.3	-9.5	-33.6	-9.8	-27.2	5.7	-13.5	-13.6	8.2	-9.7	14.3
건축허가면적	-31.4	-25.8	-18.0	-62.7	-32.1	-19.8	-17.4	-35.0	27.0	-3.4	124.5
주거용 <35.3>	-38.6	-41.2	-24.3	-89.8	-59.0	-13.2	-35.5	-57.1	96.3	-55.0	869.4
비주거용 <64.7>	-24.2	-13.4	-16.1	-37.3	-15.4	-23.3	-6.7	-20.8	6.2	11.2	10.5

주 : 1) < >내는 용도별 건축착공 및 허가면적 비중(2018년 기준)

자료 : 국토교통부

□ 2019년 9월말 미분양주택은 13,903호로 전월대비 175호 감소

○ 준공후 미분양 주택은 3,423호로 전월대비 216호 증가

### 경남지역 미분양주택

(호)

	2017	2018					2019				
	연말	연말	8월	9월	3/4	4/4	1/4	2/4	3/4	8월	9월
미분양주택 <sup>1)</sup>	12,088	14,147	14,912	14,847	14,847	14,147	14,824	14,402	13,903	14,078	13,903
	(4,074)	(2,059)	(-183)	(-65)	(-49)	(-700)	(677)	(-422)	(-499)	(-172)	(-175)
준공후미분양	1,333	2,373	2,561	2,480	2,480	2,373	3,391	3,208	3,423	3,207	3,423
	(784)	(1,040)	(295)	(-81)	(704)	(-107)	(1,018)	(-183)	(215)	(14)	(216)

주 : 1) 임대주택 제외, 기말기준 2) ( )내는 전기대비 증감

자료 : 국토교통부



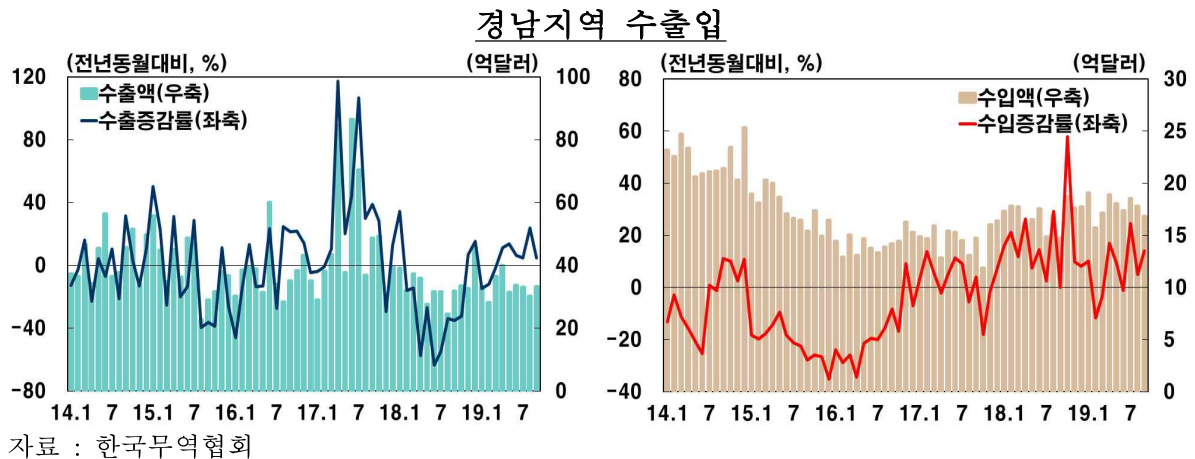
### 3 대외 거래

□ 2019년 9월중 수출은 전년동월대비 4.7% 증가한 33.2억달러를 기록

- 업종별로는 기계류·정밀기기(17.0%), 선박(11.1%) 등이 증가하였으며, 전자기제품(-12.2%), 자동차·자동차부품(-7.0%)은 감소

□ 2019년 9월중 수입은 14.0% 증가

→ 수출입차는 16.4억달러 흑자를 기록



#### 경남지역 수출입 증가율

		(전년동기대비, %)										
	비중 <sup>1)</sup>	2017	2018				2019					
		연간	연간 <sup>P</sup>	8월 <sup>P</sup>	9월 <sup>P</sup>	3/4 <sup>P</sup>	4/4 <sup>P</sup>	1/4 <sup>P</sup>	2/4 <sup>P</sup>	3/4 <sup>P</sup>	8월 <sup>P</sup>	9월 <sup>P</sup>
수출	<100>	31.4	-32.3	-33.7	-34.9	-43.7	-6.6	-9.4	10.3	10.0	23.9	4.7
(금 액) <sup>2)</sup> (A)		(59,474)	(40,257)	(2,443)	(3,172)	(8,780)	(11,144)	(9,806)	(10,489)	(9,661)	(3,027)	(3,323)
수출(선박제외)	<69.9>	2.5	-0.6	-0.4	-13.6	-2.4	0.7	4.1	6.0	-1.5	-6.7	2.2
<전 국>		15.8	5.4	8.6	-8.1	1.7	7.7	-8.5	-8.6	-12.2	-13.9	-11.7
(금 액) <sup>2)</sup>		(573,694)	(604,860)	(51,180)	(50,650)	(153,641)	(154,547)	(132,666)	(138,556)	(134,883)	(44,078)	(44,721)
선박	<30.1>	76.5	-61.1	-80.4	-59.9	-78.1	-17.1	-32.8	24.2	52.7	242.0	11.1
기계류·정밀기기	<26.8>	9.9	5.4	2.9	-19.6	3.4	4.8	8.2	9.5	-3.6	-14.8	17.0
자동차·자동차부품	<9.5>	-8.6	4.1	7.0	-10.3	2.4	4.0	6.2	2.2	-0.1	-2.4	-7.0
전자전기제품	<9.0>	-8.3	-24.9	-27.6	-38.5	-33.0	-24.9	-8.7	3.1	-1.3	-1.8	-12.2
철강·금속	<7.5>	-4.2	10.4	15.4	-18.6	7.2	29.0	11.3	4.9	-2.9	-10.3	3.1
수입	<100>	2.5	16.0	29.3	0.0	10.0	22.1	-1.7	8.1	14.1	5.0	14.0
(금 액) <sup>2)</sup> (B)		(17,558)	(20,370)	(1,693)	(1,474)	(4,655)	(5,410)	(5,191)	(5,432)	(5,313)	(1,777)	(1,681)
<전 국>		17.8	11.9	9.4	-1.6	7.8	12.9	-6.6	-3.3	-4.1	-4.3	-5.6
(금 액) <sup>2)</sup>		(478,478)	(535,202)	(44,361)	(41,033)	(130,311)	(139,314)	(123,708)	(128,769)	(124,945)	(42,469)	(38,740)
수출입차 <sup>2)</sup> (A-B)		41,916	19,887	751	1,698	4,124	5,734	4,615	5,058	4,348	1,249	1,642

주 : 1) < >내는 전체 수출(입)에서 차지하는 비중(2018년 기준)

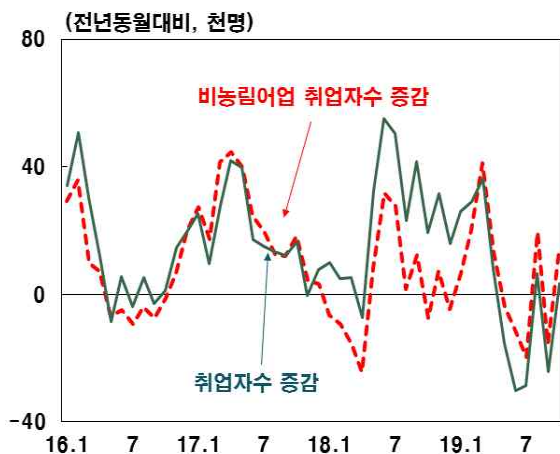
2) 총액·통관기준, 백만달러

자료 : 한국무역협회

## 4 고용

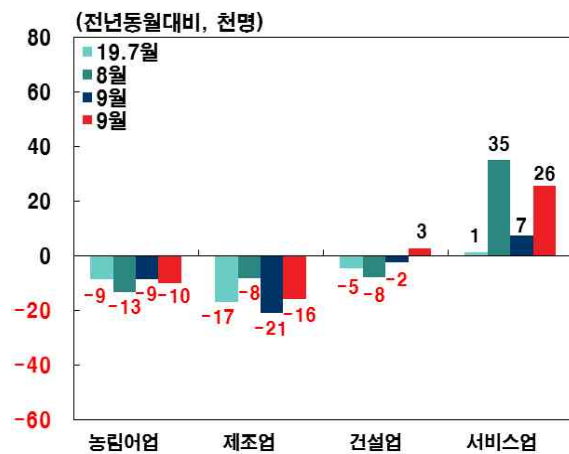
- 2019년 10월중 경제활동인구는 전년동월대비 0.4만명 증가하였으며 취업자는 0.3만명 증가
  - 산업별 취업자는 서비스업이 2.6만명 증가하였으며, 제조업이 1.6만명, 농림어업이 1.0만명 감소
  - 종사자 지위별로는 임금근로자가 임시근로자를 중심으로 4.7만명 증가하였으며, 비임금근로자는 4.4만명 감소

경남지역 취업자수 증감



자료 : 통계청

경남지역 업종별 취업자수 증감



- 실업률은 전년동월대비 0.2%p 상승한 2.9%

- 실업자는 전년동월대비 0.1만명 증가

※ 실업률 = 실업자(5.3만명) / 경제활동인구(182.1만명) = 2.9%  
 경제활동인구 = 취업자(176.7만명) + 실업자(5.3만명) = 182.1만명

# 경남지역 고용 관련 주요지표 증감<sup>1)</sup>

(전년동기대비, 천명, %)

	비중 <sup>2)</sup>	2017		2018				2019				
		연간	연간	9월	10월	3/4	4/4	1/4	2/4	3/4	9월	10월
경제활동인구 증감		12	26	50	30	41	27	49	13	-2	-27	4
[경제활동참가율 <sup>3)</sup> ]		62.7	63.3	64.2	63.8	63.9	63.4	63.3	64.2	63.6	63.1	63.7
취업자수 증감	<100>	19	24	42	19	38	22	30	-12	-15	-24	3
[고 용 률 <sup>4)</sup> ]		60.9	61.4	62.4	61.9	62.1	61.6	60.6	61.4	61.4	61.4	61.9
농림어업	<10.5>	-3	22	29	27	25	24	8	-12	-10	-9	-10
제조업	<23.9>	-3	-12	-17	-11	-20	-22	-34	-32	-15	-21	-16
건설업	<5.4>	7	-1	-3	-9	2	-3	2	-4	-5	-2	3
서비스업 <sup>5)</sup>	<60.1>	17	14	31	12	30	24	55	35	15	7	26
(도소매·숙박음식)	<19.9>	10	-10	-18	-36	-9	-23	6	22	14	14	20
(사업·개인·공공)	<31.5>	19	24	46	40	38	41	43	15	0	-4	6
(전기·운수·통신·금융)	<8.6>	-12	-0	3	9	1	5	6	-2	-0	-2	-0
임금근로자	<67.1>	-2	12	33	34	14	31	58	33	44	25	47
(상용근로자)	<48.7>	8	19	32	18	23	21	40	18	15	9	16
(임시근로자)	<14.3>	-21	-3	7	18	1	10	13	27	29	27	34
(일용근로자)	<4.1>	11	-4	-6	-2	-9	-1	6	-11	0	-10	-3
비임금근로자	<32.9>	21	11	8	-15	24	-9	-28	-46	-59	-49	-44
(자영업자)	<26.7>	22	4	-2	-20	13	-17	-30	-38	-38	-27	-22
(무급가족종사자)	<6.2>	-1	8	10	5	11	9	2	-8	-21	-22	-22
실업자수 증감		-7	2	9	11	3	5	19	25	13	-3	1
[실 업 률 <sup>6)</sup> ]		2.9	3.0	2.8	2.9	2.7	2.9	4.4	4.5	3.4	2.7	2.9
[전국 실업률]		3.7	3.8	3.6	3.5	3.8	3.4	4.5	4.1	3.3	3.1	3.0

주 : 1) 전년동월대비 원계열 증감, 기간중은 월평균

2) < >내는 전체 취업자수에서 차지하는 비중(2018년 기준)

3) 경제활동참가율 = (경제활동인구)/(15세 이상 인구)×100

4) 고용률 = (취업자)/(15세 이상 인구)×100

5) 한국표준산업 분류 기준으로 D, E, G~U 산업의 취업자로 합산

6) 실업률 = (실업자)/(경제활동인구)×100

자료 : 통계청

## 5 물가 및 부동산가격

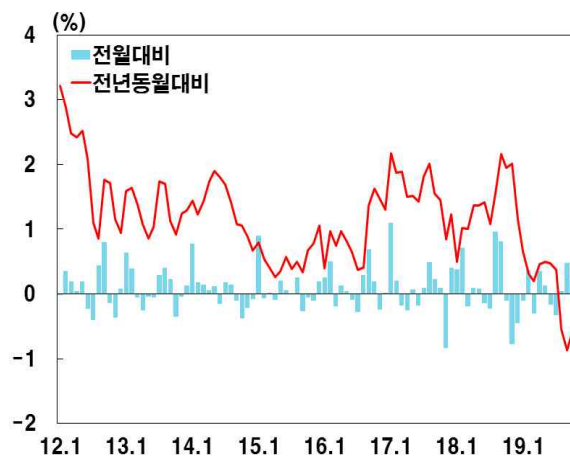
### 가. 소비자물가

□ 2019년 10월중 소비자물가는 전년동기대비 0.6% 하락

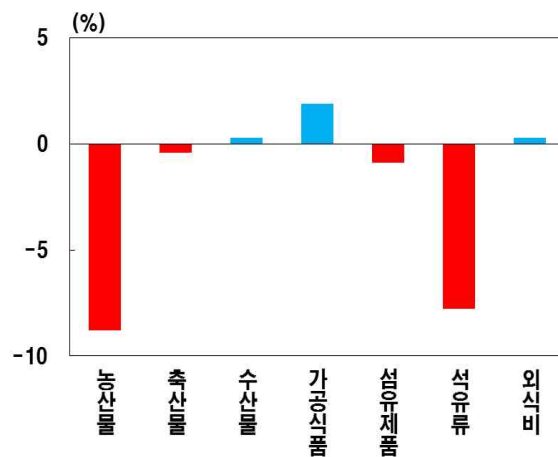
○ 농축수산물(-4.8%)의 하락세가 이어지면서 소비자물가의 감소세가 유지

□ 소비자의 체감물가인 생활물가지수는 전년동기대비 -0.8% 하락

경남지역 소비자물가 상승률



주요품목별 물가상승률<sup>1)</sup>



주 : 1) 전년동월대비 기준

경남지역 소비자물가 상승률<sup>1)</sup>

(전년동기대비, %)

	가중치 <sup>2)</sup>	2017	2018						2019			
		연간	연간	9월	10월	3/4	4/4	1/4	2/4	3/4	9월	10월
소 비 자 물 가	<100>	1.6	1.4	2.2	1.9	1.6	1.7	0.4	0.5	-0.4	-0.9	-0.6
(전기대비)		(1.6)	(1.4)	(0.8)	(-0.1)	(0.6)	(0.1)	(-0.5)	(0.3)	(-0.2)	(0.5)	(0.2)
전 국		1.9	1.5	2.1	2.0	1.6	1.8	0.5	0.7	0.0	-0.4	0.0
(전기대비)		(1.9)	(1.5)	(0.8)	(-0.2)	(0.5)	(0.0)	(-0.4)	(0.4)	(-0.1)	(0.4)	(0.2)
상 품	<47.7>	1.6	1.7	3.3	3.0	2.2	2.4	-0.1	0.5	-1.2	-1.9	-1.2
농축수산물	< 8.7>	3.7	4.5	10.1	8.6	6.8	7.8	2.1	2.4	-5.1	-8.2	-4.8
공업제품	<35.4>	1.5	1.4	2.0	2.1	2.1	1.3	-0.8	0.0	-0.4	-0.5	-0.5
서비스	<52.3>	1.6	1.1	1.2	1.0	1.0	1.1	0.8	0.4	0.4	0.1	0.0
집 세	< 6.2>	0.2	-1.3	-1.8	-1.7	-1.6	-1.7	-1.8	-1.8	-1.9	-1.8	-1.9
공공서비스	<14.0>	1.0	0.4	0.2	0.3	0.2	0.3	-0.5	-0.4	-0.6	-1.3	-1.3
개인서비스	<32.1>	2.1	1.9	2.1	1.9	1.9	2.0	1.9	1.2	1.3	1.1	1.0
생 활 물 가		2.0	1.5	2.6	2.5	1.8	1.9	-0.1	0.5	-0.6	-1.3	-0.8
(전기대비)		(2.0)	(1.5)	(1.3)	(-0.2)	(0.9)	(-0.0)	(-1.1)	(0.7)	(-0.2)	(1.0)	(0.3)
전 국		2.5	1.6	2.5	2.6	1.7	2.1	0.2	0.7	-0.3	-0.9	-0.3

주 : 1) 2015년=100 기준, '연간'은 전년비

2) < >내는 물가지수내 품목별 가중치 비중(2017년 기준)

자료 : 통계청

## 나. 부동산가격

□ 2019년 10월중 아파트 매매가격 및 전세가격은 전월대비 0.5% 하락

○ 아파트 매매가격은 진주(-1.0%) 및 거제(-0.9%) 중심으로 하락

○ 전세가격은 진주(-0.8%), 거제(-0.6%) 및 김해(-0.7%)를 중심으로 하락

□ 2019년 9월중 토지가격은 전월대비 보합

### 경남지역 부동산가격 상승률<sup>1)</sup>

(전기말월대비, %)

		2017		2018			2019					
		연간	연간	9월	10월	3/4	4/4	1/4	2/4	3/4	9월	10월
아파트매매 <sup>1)</sup>		-3.9	-8.6	-0.9	-0.9	-2.8	-2.3	-1.6	-1.6	-1.9	-0.6	-0.5
전국		1.1	0.1	0.3	0.1	0.1	-0.1	-0.9	-1.0	-0.4	-0.1	0.1
창원 <sup>2)</sup>		-7.9	-9.9	-1.1	-0.7	-3.3	-2.0	-1.1	-1.7	-2.2	-0.6	-0.2
양산		0.1	-2.4	-0.3	-0.2	-0.8	-0.4	-0.5	-0.4	-1.3	-0.4	-0.4
거제		-8.6	-20.3	-1.8	-1.9	-6.6	-4.4	-0.4	0.6	-0.3	-0.4	-0.9
진주		4.7	-4.3	-0.1	-0.5	-0.6	-2.2	-1.0	-3.1	-2.8	-1.4	-1.0
김해		-2.7	-9.3	-1.5	-1.4	-3.7	-3.5	-4.0	-2.8	-2.2	-0.4	-0.1
아파트전세 <sup>1)</sup>		-4.3	-6.8	-0.6	-0.6	-1.9	-1.8	-1.5	-2.2	-2.0	-0.5	-0.5
전국		0.5	-2.8	-0.1	-0.1	-0.7	-0.5	-1.0	-1.1	-0.4	-0.1	0.2
창원 <sup>2)</sup>		-7.1	-4.8	-0.3	0.1	-1.3	-0.2	-0.6	-1.3	-1.8	-0.5	-0.3
양산		-1.6	-1.3	-0.1	0.0	0.0	0.0	0.1	-0.3	-1.0	-0.1	-0.2
거제		-12.4	-26.3	-2.8	-3.2	-8.5	-7.5	-0.8	0.4	-0.1	-0.1	-0.6
진주		4.1	-4.5	-0.2	-0.4	-0.4	-2.7	-2.0	-4.2	-2.7	-0.9	-0.8
김해		-3.4	-6.4	-1.0	-1.1	-2.2	-2.8	-4.7	-5.4	-4.3	-0.7	-0.6
토지가격 <sup>3)</sup>		3.1	2.2	0.1	0.1	0.5	0.3	0.2	0.2	0.1	-0.0	..
전국		3.9	4.6	0.4	0.5	1.3	1.2	0.9	1.0	1.0	0.3	..
창원 <sup>2)</sup>		2.8	0.2	-0.2	-0.1	-0.3	-0.4	-0.3	-0.3	-0.4	-0.2	..
양산		4.1	3.7	0.2	0.3	0.8	0.8	0.6	0.5	0.6	0.2	..
거제		0.3	-0.6	-0.1	-0.4	-0.1	-1.0	-0.5	-0.3	-0.2	-0.1	..
진주		3.7	3.3	0.2	0.2	0.8	0.6	0.5	0.6	0.3	0.1	..
김해		3.7	3.6	0.3	0.3	1.0	0.8	0.6	0.3	0.1	0.0	..

주 : 1) 2017.11=100 기준  
자료 : 한국감정원

2) 통합 창원시 기준

3) 2016.12.1=100 기준

□ 2019년 9월중 아파트 거래건수는 전월대비 32.0% 감소하였으며, 토지 거래건수는 24.1% 감소

### 경남지역 부동산 거래건수<sup>1)</sup>

(건, %)

	2017		2018				2019				
	연간	연간	8월	9월	3/4	4/4	1/4	2/4	3/4	8월	9월
아파트 <sup>2)</sup>	7,809	5,248	4,293	3,679	4,819	4,918	6,000	5,421	5,428	6,319	4,300
(전기대비 증감률)	(18.8)	(-32.8)	(-33.8)	(-14.3)	(-4.6)	(2.1)	(22.0)	(-9.7)	(0.1)	(11.5)	(-32.0)
토지	20,624	16,230	15,071	12,169	15,201	15,393	15,322	15,389	13,834	14,956	11,358
(전기대비 증감률)	(3.8)	(-21.3)	(-17.9)	(-19.3)	(-7.9)	(1.3)	(-0.5)	(0.4)	(-10.1)	(-1.5)	(-24.1)

주 : 1) 기간중 월평균  
자료 : 한국감정원

2) 임대주택 제외