

보도자료

이 자료는 배포시부터 취급하여 주십시오.

제 목 : 최근 경남지역 실물경제 동향

- 2019년 12월중 경남지역의 제조업 생산은 전년동월대비 증가하였으며, 수요측면에서는 설비투자가 증가하였으나 수출은 감소
 - 제조업 생산은 기타운송장비, 기계장비, 금속가공을 중심으로 5.3% 증가
 - 대형소매점 판매는 4.7% 감소하였으며, 승용차 신규등록대수는 34.8% 증가
 - 설비투자는 기계류 수입액이 35.0% 증가하였으며, 건설투자는 건축착공면적이 53.8% 감소
 - 수출은 선박을 중심으로 31.8% 감소
- 2020년 1월중 소비자물가는 전년동월대비 1.2% 상승

경남지역의 주요 실물경제 지표

(전년동기대비 증가율, %)

		2017	2018		2019							
		연간	연간	11월	12월	연간	1/4	2/4	3/4	4/4	11월	12월
제조업 생 산	생산지수	-4.3	-5.7	-0.6	-2.5	-0.2	-1.1	3.9	-2.4	-1.1	-5.5	5.3
	출하지수	-6.9	-6.0	0.6	1.7	2.9	2.1	7.2	0.8	1.2	-3.2	6.8
	중소기업 평균가동률 ¹⁾	71.0	70.9	73.6	72.8	71.6	74.0	75.4	71.8	65.3	66.4	65.7
소 비	대형소매점 판매액자 ²⁾	-1.3	-3.8	-6.8	-3.5	-3.1	-1.1	-5.1	-4.4	-1.7	2.0	-4.7
	승용차 신규등록대수	-9.7	-9.1	-6.3	-0.3	9.2	-12.4	11.1	16.2	23.5	18.4	34.8
투 자	기계류 수입액	-7.8	12.8	-18.5	-7.5	8.6	-5.6	15.6	4.3	21.7	32.5	35.0
	제조업설비투자실적BSI ³⁾⁴⁾	92	92	94	95	91	90	90	92	93	94	93
	건축허가면적	-31.4	-25.8	-20.0	-34.4	-3.3	-17.4	-35.0	27.0	29.8	-5.1	15.2
	건축착공면적	-41.0	-25.4	-56.2	75.8	-15.1	-18.1	-20.2	5.7	-20.5	11.9	-53.8
대 외 거 래	수출	31.4	-32.3	6.7	15.2	-2.2	-9.4	10.3	10.0	-15.4	-10.2	-31.8
	수입	2.5	16.0	9.9	8.3	4.9	-1.7	8.1	14.1	0.2	4.1	10.2
	수출입차 ⁵⁾	41,916	19,887	1,494	2,776	18,017	4,615	5,053	4,342	4,007	1,088	1,144
물 가	소비자물가지수 ⁶⁾	1.6	1.4	2.0	1.1	0.1	0.4	0.5	-0.4	-0.2	-0.4	0.4 <1.2>

주 : 1) 가동률은 생산능력대비 생산실적 비율(%)

2) 백화점, 대형마트 등을 포함한 매장면적 3천㎡이상의 점포

3) 「당초계획대비 수정 증액」 응답업체 구성비(%) - 「당초계획대비 수정 감액」 응답업체 구성비(%) + 100

4) 2018.12월 이후 표본업체 변경

5) 총액·통관기준, 백만달러, 기간중은 합

6) < > 내는 2020년 1월 상승률

자료 : 통계청, 한국은행, 중소기업중앙회, 국토교통부, 한국무역협회

- 2019년 12월중 취업자 수는 서비스업을 중심으로 전년동월대비 1.0만명 증가하였으며 실업률은 전년동월대비 0.1%p 하락한 2.7%
- 2020년 1월중 부동산시장은 아파트 매매 및 전세 가격이 각각 0.1% 상승하였으며 2019년 12월중 토지가격은 전월과 유사한 수준을 유지

(자세한 내용은 “붙임” 참조)

문의처 : 기획조사팀 과장 박종세, 조사역 서봉기

Tel : (055) 260-5091, 5092 Fax : (055) 260-5099 E-mail : gyeongnam@bok.or.kr

“한국은행 경남본부의 보도자료는 인터넷에 수록되어 있습니다.”
(<http://www.bok.or.kr> ⇒ 좌측상단 지역본부 ⇒ 경남본부)



한국은행 경남본부

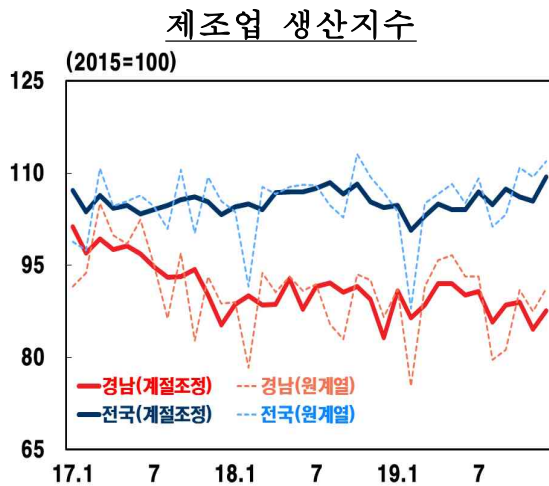
차 례

1. 생	산	1
2. 수	요	3
가. 소	비	3
나. 설비투자		4
다. 건설투자		5
3. 대외 거래		6
4. 고	용	7
5. 물가 및 부동산가격		9
가. 소비자물가		9
나. 부동산가격		10

1 생 산

□ 2019년 12월중 경남지역의 제조업 생산은 전년동월대비 5.3% 증가

- 기타운송장비(16.0%), 기계장비(9.5%) 및 금속가공제품(8.7%)이 증가하였으며, 자동차 및 트레일러(-8.6%) 등은 감소



생산활동 관련지표

(전년동기대비 증가율, %)

	비중 ¹⁾	2017	2018		2019							
		연간	연간	11월	12월	연간	1/4	2/4	3/4	4/4 ^P	11월 ^P	12월 ^P
경남지역 제조업생산지수	<100.0>	-4.3	-5.7	-0.6	-2.5	-0.2	-1.1	3.9	-2.4	-1.1	-5.5	5.3
(계절조정 전기대비)		(-2.3)	(-7.0)	..	(0.6)	(3.2)	(-3.3)	(-1.5)	(-4.9)	(3.5)
기계·장비	<17.4>	8.8	0.2	-3.2	-17.5	-6.0	-7.4	0.2	-12.4	-5.1	-14.6	9.5
기타운송장비	<19.6>	-23.6	-13.8	17.0	25.0	31.5	32.7	41.8	35.0	19.4	16.3	16.0
전기장비	<7.6>	7.6	-5.2	-11.4	-10.9	-3.6	-7.1	-1.0	-4.6	-1.8	-6.3	5.8
금속가공제품	<13.9>	-16.3	-8.5	-3.0	7.5	-16.8	-22.2	-13.6	-19.8	-10.7	-20.2	8.7
1차 금속	<6.0>	2.4	-2.3	-3.9	-4.5	-2.1	-3.2	-2.7	-0.1	-2.2	-4.6	3.8
자동차 및 트레일러	<12.5>	-0.4	-2.4	1.9	-3.1	-4.2	2.6	-2.0	-7.5	-9.3	-11.7	-8.6
전자·영상·음향·통신	<1.1>	14.3	10.6	7.8	11.6	-5.4	3.1	4.9	-15.8	-12.6	-13.3	-10.4
전국 제조업생산지수		2.2	1.2	0.0	1.2	-0.7	-2.1	-0.8	-0.6	0.8	0.0	4.8
(계절조정 전기대비)		(-2.7)	(-0.9)	..	(-3.0)	(1.6)	(1.9)	(0.6)	(-0.7)	(3.8)

주 : 1) < >내는 제조업 생산지수내 업종별 가중치 비중(2015년 부가가치 기준)

자료 : 통계청

□ 2019년 12월중 제조업 출하는 전년동월대비 6.8% 증가하였으며, 재고는 1.0% 감소

○ 재고율(계절조정)은 121.6%로 전월대비 15.0%p 하락

경남지역 제조업 출하 및 재고¹⁾

(전년동기대비 증가율, %)

		2017	2018		2019							
		연간	연간	11월	12월	연간	1/4	2/4	3/4	4/4 ^p	11월 ^p	12월 ^p
출	하	-6.9	-6.0	0.6	1.7	2.9	2.1	7.2	0.8	1.2	-3.2	6.8
		(-1.6)	(-1.7)	..	(0.2)	(4.4)	(-3.2)	(0.0)	(-4.8)	(8.9)
재	고 ²⁾	6.0	0.8	2.6	0.8	-1.0	-5.4	1.2	1.3	-1.0	1.8	-1.0
		(0.3)	(-0.4)	..	(-2.1)	(2.3)	(-0.5)	(-0.5)	(0.8)	(-3.0)
재 고 율 ³⁾		120.6	129.4	129.9	131.7	124.5	126.4	123.9	127.3	126.6	136.6	121.6

주 : 1) ()내는 계절조정계열 전기대비 증감률 2) 기말기준
 3) (계절조정 재고지수/계절조정 출하지수) × 100, 기간중 평균
 자료 : 통계청

□ 중소기업의 평균가동률은 65.7%로 전월대비 0.7%p 하락

경남지역 중소기업 평균가동률¹⁾

(%)

	2017	2018			2019						
	연간	연간	11월	12월	연간	1/4	2/4	3/4	4/4	11월	12월
경남지역 중소기업	71.0	70.9	73.6	72.8	71.6	74.0	75.4	71.8	65.3	66.4	65.7
(전 국)	73.0	73.0	73.5	73.4	73.3	73.2	73.9	72.9	73.2	73.1	72.9
창원국가산업단지	82.9	80.9	77.7	77.1	·	75.3	78.1	74.7	·	76.0	·

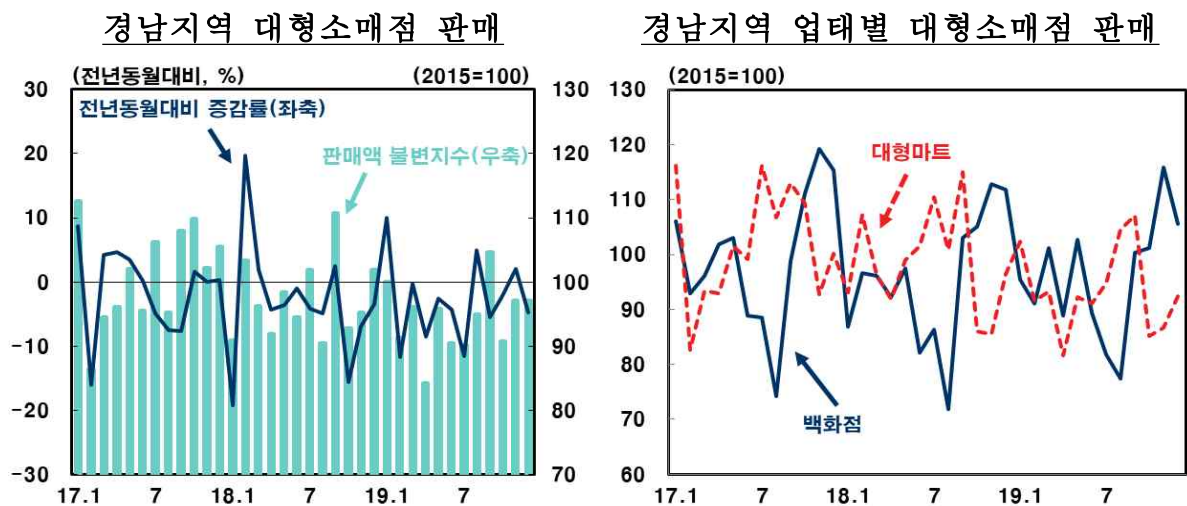
주 : 1) 기간중 평균
 자료 : 중소기업중앙회, 한국산업단지공단

2 수 요

가. 소 비

□ 2019년 12월중 대형소매점 판매는 전년동월대비 4.7% 감소

□ 2019년 12월중 승용차 신규등록대수는 전년동월대비 34.8% 증가



경남지역 소비관련 주요지표 증가율

(전년동기대비, %)

	2017	2018		2019							
	연간	연간	11월	12월	연간	1/4	2/4	3/4	4/4 ^P	11월 ^P	12월 ^P
대형소매점 판매액지수 ¹⁾	-1.3	-3.8	-6.8	-3.5	-3.1	-1.1	-5.1	-4.4	-1.7	2.0	-4.7
백화점 판매액지수 <34.4> ²⁾	-1.2	-4.5	-5.4	-3.0	0.7	2.9	3.3	-0.6	-2.2	2.7	-5.6
대형마트 판매액지수 <65.6> ²⁾	-1.4	-3.3	-7.8	-3.8	-5.1	-3.2	-9.4	-6.2	-1.3	1.4	-4.0
전국 대형소매점 판매액지수 ¹⁾	-1.5	-0.8	-5.1	-1.1	-1.0	-0.1	-1.2	-2.3	-0.7	3.8	-3.5
승용차 신규등록대수 증감률	-9.7	-9.1	-6.3	-0.3	9.2	-12.4	11.1	16.2	23.5	18.4	34.8

주 : 1) 백화점, 대형마트 등을 포함한 매장면적 3천㎡이상의 점포, 불변지수(2015년=100 기준)

2) < >내는 대형소매점내 판매액 비중(2018년 기준)

자료 : 통계청, 국토교통부

나. 설비투자

□ 2019년 12월중 기계류 수입액은 전년동월대비 35.0% 상승

○ 제조업 설비투자실적 BSI는 93으로 전월에 비해 1p 하락

경남지역 설비투자관련 지표

	2017	2018				2019					
	연간	연간	11월	12월	연간	1/4	2/4	3/4	4/4	11월	12월
기계류 수입액 (전년동기대비 증가율, %)	-7.8	12.8 ^p	-18.5 ^p	-7.5 ^p	8.6 ^p	-5.6 ^p	15.6 ^p	4.3 ^p	21.7 ^p	32.5 ^p	35.0 ^p
제조업설비투자실적BSI ¹⁾²⁾	92	92	94	95	91	90	90	92	93	94	93

주 : 1) 「당초계획대비 수정 증액」 응답업체 구성비(%) - 「당초계획대비 수정 감액」
응답업체 구성비(%) + 100

2) 2018.12월 이후 표본업체 변경

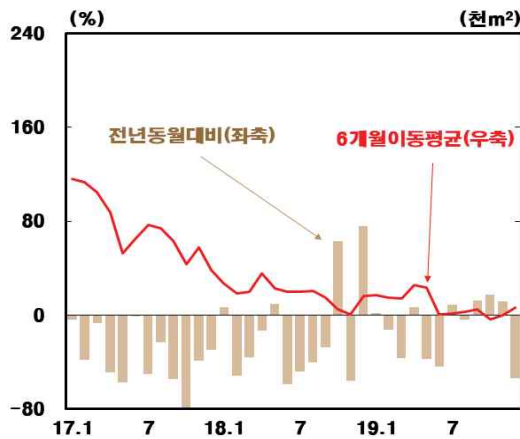
자료 : 한국무역협회, 한국은행 경남본부

다. 건설투자

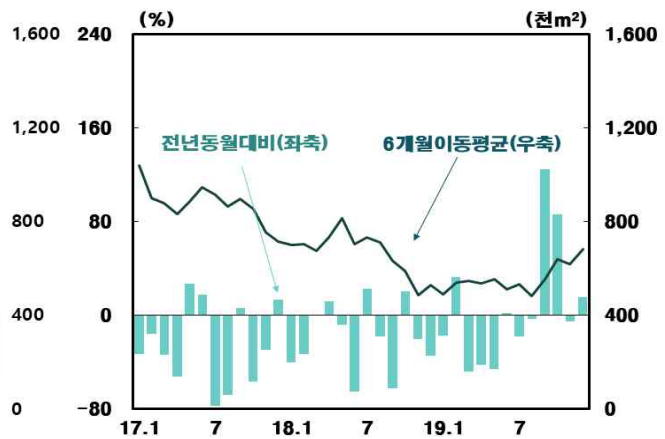
□ 2019년 12월중 건축착공면적은 주거용을 중심으로 53.8% 감소

경남지역 건설투자관련 지표

(건축착공면적)



(건축허가면적)



(전년동기대비 증가율, %)

	2017	2018	2019								
	연간	연간	11월	12월	연간	1/4	2/4	3/4	4/4	11월	12월
건축착공면적	-41.0	-25.4	-56.2	75.8	-15.1	-18.1	-20.2	5.7	-20.5	11.9	-53.8
주거용 <33.9>	-46.7	-44.3	-85.3	253.9	-43.2	-34.0	-31.4	-3.6	-66.3	-27.6	-93.0
비주거용 <66.1>	-35.3	-9.5	-16.5	-26.3	-0.8	-13.5	-13.6	8.2	18.3	21.4	54.0
건축허가면적	-31.4	-25.8	-20.0	-34.4	-3.3	-17.4	-35.0	27.0	29.8	-5.1	15.2
주거용 <35.3>	-38.6	-41.2	-58.0	-26.2	-16.2	-35.5	-57.1	96.3	6.0	-11.7	-19.4
비주거용 <64.7>	-24.2	-13.4	-8.5	-41.5	3.7	-6.7	-20.8	6.2	44.5	-4.2	53.6

주 : 1) < >내는 용도별 건축착공 및 허가면적 비중(2018년 기준)
자료 : 국토교통부

□ 2019년 12월말 미분양주택은 12,269호로 전월대비 791호 감소

○ 준공후 미분양 주택은 3,438호로 전월대비 748호 감소

경남지역 미분양주택

(호)

	2017	2018	2019								
	연말	연말	11월	12월	연간	1/4	2/4	3/4	4/4	11월	12월
미분양주택 ¹⁾	12,088	14,147	14,213	14,147	12,269	14,824	14,402	13,903	12,269	13,060	12,269
	(4,074)	(2,059)	(-460)	(-66)	(-1,878)	(677)	(-422)	(-499)	(-1,634)	(-429)	(-791)
준공후미분양	1,333	2,373	2,753	2,373	3,438	3,391	3,208	3,423	3,438	4,186	3,438
	(784)	(1,040)	(369)	(-380)	(1,065)	(1,018)	(-183)	(215)	(15)	(293)	(-748)

주 : 1) 임대주택 제외, 기말기준 2) ()내는 전기대비 증감
자료 : 국토교통부

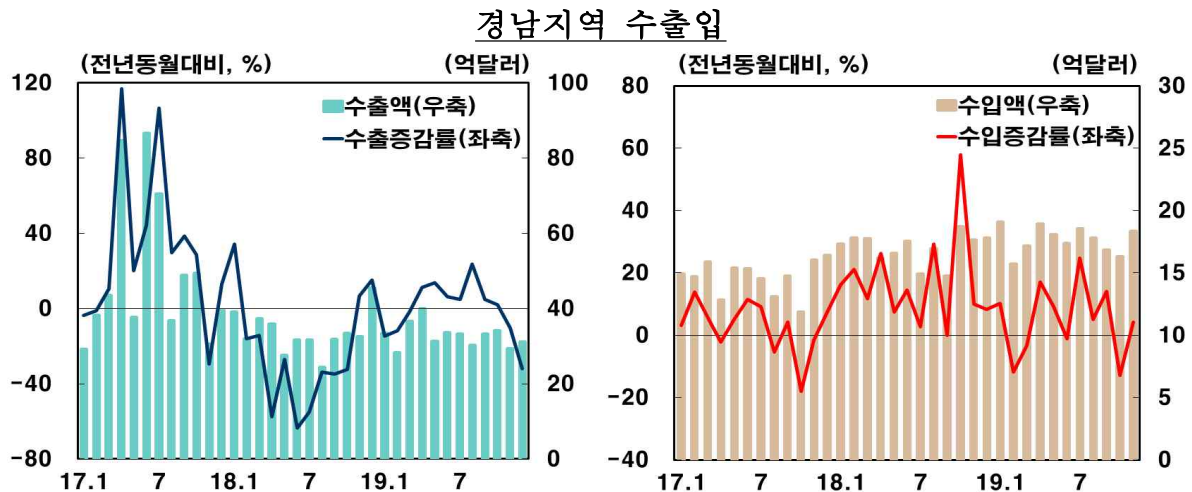
3 대외 거래

□ 2019년 12월중 수출은 전년동월대비 31.8% 감소한 31.0억달러를 기록

- 업종별로는 선박(-68.5%)이 감소하였으며, 전자전기제품(23.8%), 철강·금속(8.8%), 자동차·자동차부품(8.5%) 등은 증가

□ 2019년 12월중 수입은 10.2% 증가

→ 수출입차는 11.4억달러 흑자를 기록



자료 : 한국무역협회

경남지역 수출입 증가율

(전년동기대비, %)

	비중 ¹⁾	2017	2018		2019							
		연간	연간 ^P	11월 ^P	12월 ^P	연간	1/4 ^P	2/4 ^P	3/4 ^P	4/4 ^P	11월 ^P	12월 ^P
수출	<100>	31.4	-32.3	6.7	15.2	-2.2	-9.4	10.3	10.0	-15.4	-10.2	-31.8
(금 액) ² (A)		(59,474)	(40,257)	(3,255)	(4,553)	(39,377)	(9,806)	(10,485)	(9,656)	(9,430)	(2,923)	(3,103)
수출(선박제외)	<69.9>	2.5	-0.6	-11.2	-7.9	2.9	4.1	6.0	-1.5	2.9	17.8	6.0
<전 국>		15.8	5.4	3.6	-1.7	-10.3	-8.5	-8.6	-12.3	-11.7	-14.4	-5.2
(금 액) ²		(573,694)	(604,860)	(51,480)	(48,207)	(542,413)	(132,664)	(138,520)	(134,757)	(136,472)	(44,053)	(45,716)
선박	<30.1>	76.5	-61.1	95.4	52.1	-14.0	-32.8	24.0	52.6	-47.0	-73.3	-68.5
기계류·정밀기기	<26.8>	9.9	5.4	-13.2	-0.9	4.5	8.2	9.4	-3.7	3.8	37.9	2.9
자동차·자동차부품	<9.5>	-8.6	4.1	-3.3	-8.5	1.6	6.2	2.2	-0.1	-1.6	2.5	8.5
전자전기제품	<9.0>	-8.3	-24.9	-33.7	-26.6	-1.2	-8.7	3.1	-1.3	2.8	-9.8	23.8
철강·금속	<7.5>	-4.2	10.4	17.9	4.7	1.9	11.3	4.9	-3.0	-4.8	0.2	8.8
수입	<100>	2.5	16.0	9.9	8.3	4.9	-1.7	8.1	14.1	0.2	4.1	10.2
(금 액) ² (B)		(17,558)	(20,370)	(1,762)	(1,777)	(21,360)	(5,191)	(5,432)	(5,314)	(5,423)	(1,834)	(1,959)
<전 국>		17.8	11.9	11.4	1.1	-6.0	-6.6	-3.3	-4.1	-9.7	-13.0	-0.7
(금 액) ²		(478,478)	(535,202)	(46,808)	(44,025)	(503,227)	(123,713)	(128,769)	(124,941)	(125,804)	(40,717)	(43,699)
수출입차 ²⁾ (A-B)		41,916	19,887	1,494	2,776	18,017	4,615	5,053	4,342	4,007	1,088	1,144

주 : 1) < >내는 전체 수출(입)에서 차지하는 비중(2018년 기준)

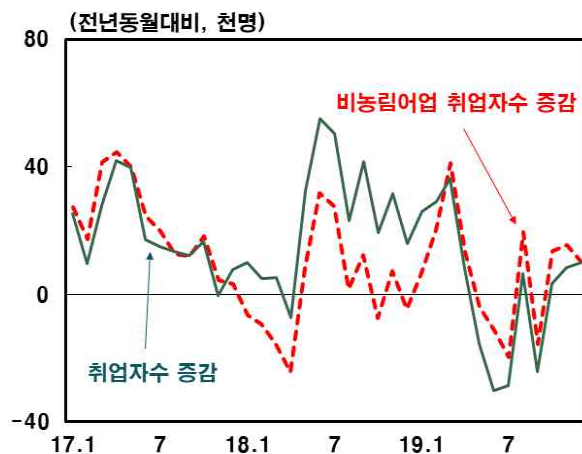
2) 총액·통관기준, 백만달러

자료 : 한국무역협회

4 고용

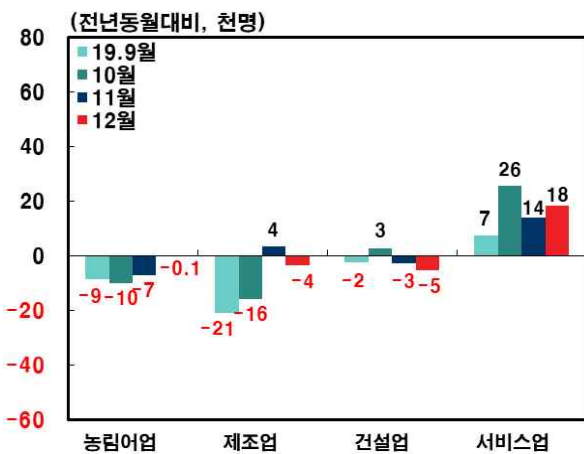
- 2019년 12월중 경제활동인구는 전년동월대비 0.9만명 증가하였으며 취업자는 1.0만명 증가
 - 산업별 취업자는 서비스업이 1.8만명 증가하였으며, 건설업은 0.5만명, 제조업은 0.4만명 감소
 - 종사자 지위별로는 임금근로자가 임시근로자를 중심으로 2.6만명 증가하였으며, 비임금근로자는 1.6만명 감소

경남지역 취업자수 증감



자료 : 통계청

경남지역 업종별 취업자수 증감



- 실업률은 전년동월대비 0.1%p 하락한 2.7%를 기록

- 실업자는 전년동월대비 0.1만명 감소

※ 실업률 = 실업자(4.9만명) / 경제활동인구(180.0만명) = 2.7%
 경제활동인구 = 취업자(175.1만명) + 실업자(4.9만명) = 180.0만명

경남지역 고용 관련 주요지표 증감¹⁾

(전년동기대비, 천명, %)

	비중 ²⁾	2017	2018		2019							
		연간	연간	11월	12월	연간	1/4	2/4	3/4	4/4	11월	12월
경제활동인구 증감		12	26	37	14	17	49	13	-2	8	10	9
[경제활동참가율 ³⁾]		62.7	63.3	63.7	62.8	63.7	63.3	64.2	63.6	63.5	63.9	63.0
취업자수 증감	<100>	19	24	32	16	3	30	-12	-15	7	8	10
[고용률 ⁴⁾]		60.9	61.4	61.9	61.0	61.3	60.6	61.4	61.4	61.7	62.0	61.3
농림어업	<10.5>	-3	22	24	21	-5	8	-12	-10	-6	-7	-0.1
제조업	<23.9>	-3	-12	-23	-32	-22	-34	-32	-15	-5	4	-4
건설업	<5.4>	7	-1	-3	1	-2	2	-4	-5	-2	-3	-5
서비스업 ⁵⁾	<60.1>	17	14	33	26	31	55	35	15	19	14	18
(도소매·숙박음식)	<19.9>	10	-10	-21	-11	15	6	22	14	16	15	13
(사업·개인·공공)	<31.5>	19	24	49	35	15	43	15	0	3	3	-1
(전기·운수·통신·금융)	<8.6>	-12	-0	6	2	1	6	-2	-0	1	-4	6
임금근로자	<67.1>	-2	12	36	22	43	58	33	44	36	35	26
(상용근로자)	<48.7>	8	19	23	23	21	40	18	15	10	15	0.3
(임시근로자)	<14.3>	-21	-3	15	-2	27	13	27	29	41	36	52
(일용근로자)	<4.1>	11	-4	-2	2	-5	6	-11	0	-15	-16	-27
비임금근로자	<32.9>	21	11	-5	-7	-40	-28	-46	-59	-29	-27	-16
(자영업자)	<26.7>	22	4	-15	-17	-28	-30	-38	-38	-8	-5	3
(무급가족종사자)	<6.2>	-1	8	11	10	-12	2	-8	-21	-21	-22	-19
실업자수 증감		-7	2	5	-2	14	19	25	13	0	2	-1
[실업률 ⁶⁾]		2.9	3.0	2.9	2.8	3.8	4.4	4.5	3.4	2.9	2.9	2.7
[전국 실업률]		3.7	3.8	3.2	3.4	3.8	4.5	4.1	3.3	3.1	3.1	3.4

주 : 1) 전년동월대비 원계열 증감, 기간중은 월평균

2) < >내는 전체 취업자수에서 차지하는 비중(2018년 기준)

3) 경제활동참가율 = (경제활동인구)/(15세 이상 인구)×100

4) 고용률 = (취업자)/(15세 이상 인구)×100

5) 한국표준산업 분류 기준으로 D, E, G~U 산업의 취업자로 합산

6) 실업률 = (실업자)/(경제활동인구)×100

자료 : 통계청

5 물가 및 부동산가격

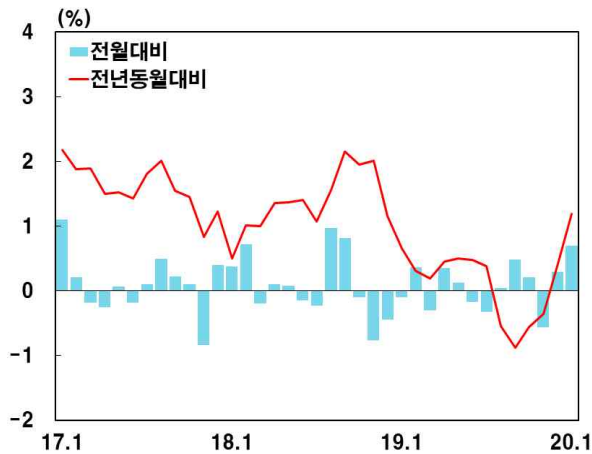
가. 소비자물가

□ 2020년 1월중 소비자물가는 전년동기대비 1.2% 상승

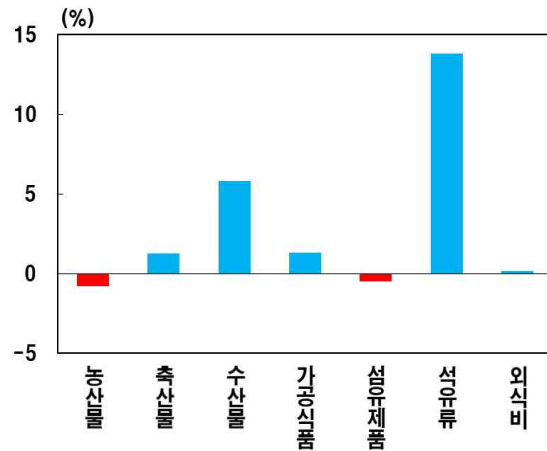
- 농축산물(+1.0%)이 증가로 전환하였으며, 석유류 등 공업제품(+2.5%)은 상승폭이 확대

□ 소비자의 체감물가인 생활물가지수는 전년동기대비 2.2% 상승

경남지역 소비자물가 상승률



주요품목별 물가상승률¹⁾



주 : 1) 전년동월대비 기준

경남지역 소비자물가 상승률¹⁾

(전년동기대비, %)

가중치 ²⁾		2018		2019							2020
		연간	12월	연간	1월	1/4	2/4	3/4	4/4	12월	1월
소 비 자 물 가	<100>	1.4	1.1	0.1	0.7	0.4	0.5	-0.4	-0.2	0.4	1.2
(전기대비)		(1.4)	(-0.5)	(0.1)	(-0.1)	(-0.5)	(0.3)	(-0.2)	(0.3)	(0.3)	(0.7)
전 국		1.5	1.3	0.4	0.8	0.5	0.7	0.0	0.3	0.7	1.5
(전기대비)		(1.5)	(-0.3)	(0.4)	(-0.1)	(-0.4)	(0.4)	(-0.1)	(0.3)	(0.2)	(0.6)
상 품	<47.7>	1.7	1.2	-0.3	0.3	-0.1	0.5	-1.2	-0.4	0.8	2.1
농축수산물	< 8.7>	4.5	5.7	-1.1	4.2	2.1	2.4	-5.1	-3.4	-1.2	1.0
공업제품	<35.4>	1.4	0.2	-0.3	-0.8	-0.8	0.0	-0.4	0.2	1.2	2.5
서비스	<52.3>	1.1	1.0	0.4	1.0	0.8	0.4	0.4	0.1	0.0	0.4
집 세	< 6.2>	-1.3	-1.7	-1.9	-1.9	-1.8	-1.8	-1.9	-1.9	-2.0	-1.7
공공서비스	<14.0>	0.4	0.1	-0.7	-0.3	-0.5	-0.4	-0.6	-1.3	-1.2	0.1
개인서비스	<32.1>	1.9	2.0	1.3	2.1	1.9	1.2	1.3	1.0	1.0	0.9
생 활 물 가		1.5	1.1	-0.1	0.2	-0.1	0.5	-0.6	0.0	1.0	2.2
(전기대비)		(1.5)	(-1.0)	(-0.1)	(-0.3)	(-1.1)	(0.7)	(-0.2)	(0.6)	(0.2)	(0.9)
전 국		1.6	1.3	0.2	0.4	0.2	0.7	-0.3	0.3	1.1	2.1

주 : 1) 2015년=100 기준, '연간'은 전년비

2) < >내는 물가지수내 품목별 가중치 비중(2017년 기준)

자료 : 통계청

나. 부동산가격

□ 2020년 1월중 아파트 매매가격 및 전세가격은 전월대비 각각 0.1% 상승

- 아파트 매매가격은 창원(0.4%) 및 김해(0.3%)를 중심으로 상승
- 전세가격은 김해(0.5%)를 중심으로 상승

□ 2019년 12월중 토지가격은 전월대비 보합

경남지역 부동산가격 상승률¹⁾

(전기말월대비, %)

	2018		2019							2020
	연간	12월	연간	1월	1/4	2/4	3/4	4/4	12월	1월
아파트매매 ¹⁾	-8.7	-0.8	-5.5	-0.6	-1.6	-1.6	-2.0	-0.5	0.1	0.1
전 국	0.1	-0.2	-1.4	-0.3	-0.9	-1.0	-0.4	0.8	0.5	0.4
창 원 ²⁾	-9.8	-0.7	-4.7	-0.3	-1.2	-1.7	-2.2	0.3	0.5	0.4
양 산	-2.4	-0.2	-3.4	-0.1	-0.5	-0.4	-1.3	-1.2	-0.4	-0.4
거 제	-20.2	-1.1	-1.7	-0.4	-0.4	0.7	-0.3	-1.7	-0.2	-0.2
진 주	-4.3	-1.0	-8.6	-0.3	-1.0	-3.0	-2.8	-2.0	-0.4	-0.3
김 해	-9.3	-1.3	-8.4	-1.8	-3.9	-2.8	-2.2	0.3	0.3	0.3
아파트전세 ¹⁾	-6.8	-0.7	-6.1	-0.5	-1.5	-2.2	-2.1	-0.4	0.0	0.1
전 국	-2.9	-0.3	-1.8	-0.3	-1.0	-1.1	-0.4	0.7	0.3	0.5
창 원 ²⁾	-4.8	-0.1	-4.0	-0.1	-0.6	-1.4	-1.8	-0.2	0.1	0.1
양 산	-1.2	0.0	-1.9	0.1	0.0	-0.3	-1.1	-0.6	-0.2	-0.2
거 제	-26.3	-2.1	-1.5	-0.5	-0.8	0.4	-0.1	-1.0	-0.1	-0.2
진 주	-4.5	-1.5	-9.7	-0.8	-2.0	-4.1	-2.7	-1.2	-0.2	0.1
김 해	-6.5	-1.2	-13.8	-1.7	-4.6	-5.4	-4.3	-0.0	0.4	0.5
토지가격 ³⁾	2.2	0.1	0.6	0.1	0.2	0.2	0.1	0.1	0.0	..
전 국	4.6	0.3	3.9	0.3	0.9	1.0	1.0	1.0	0.3	..
창 원 ²⁾	0.2	-0.1	-1.4	-0.1	-0.3	-0.3	-0.4	-0.4	-0.1	..
양 산	3.7	0.2	2.1	0.2	0.6	0.5	0.6	0.4	0.2	..
거 제	-0.6	-0.2	-1.1	-0.2	-0.5	-0.3	-0.2	-0.1	-0.0	..
진 주	3.3	0.1	1.5	0.2	0.5	0.6	0.3	0.1	0.0	..
김 해	3.6	0.3	1.2	0.2	0.6	0.3	0.1	0.2	0.1	..

주 : 1) 2017.11=100 기준
자료 : 한국감정원

2) 통합 창원시 기준

3) 2016.12.1=100 기준

□ 2019년 12월중 아파트 거래건수는 전월대비 24.5% 증가하였으며, 토지 거래건수는 23.8% 증가

경남지역 부동산 거래건수¹⁾

(건, %)

	2017	2018				2019						
	연간	연간	11월	12월	연간	1/4	2/4	3/4	4/4	11월	12월	
아파트 ²⁾	7,809	5,248	4,737	5,074	6,079	6,000	5,421	5,428	7,468	7,063	8,793	
(전기대비 증감률)	(18.8)	(-32.8)	(-4.2)	(7.1)	(15.8)	(22.0)	(-9.7)	(0.1)	(37.6)	(7.9)	(24.5)	
토지	20,624	16,230	15,288	16,088	15,338	15,322	15,389	13,834	16,808	15,792	19,557	
(전기대비 증감률)	(3.8)	(-21.3)	(3.3)	(5.2)	(-5.5)	(-0.5)	(0.4)	(-10.1)	(21.5)	(4.8)	(23.8)	

주 : 1) 기간중 월평균
자료 : 한국감정원

2) 임대주택 제외