

고농도 미세먼지 계층별 대응요령

[원아·학생] 유치원, 초·중·고등학교

평시

※ 각 단계별 대응요령은 이전 단계의 대응요령을 포함



- 고농도 미세먼지 발생시 대처방안 숙지
- 미세먼지 문자알림 서비스 신청
- 예보: 에어코리아 홈페이지
- 주의보: 시·도 및 에어코리아 홈페이지



- 보호자 비상연락망 구축 및 보호자 대상 피해 예방, 대응조치 지도



- 고농도 미세먼지 상황 대비 실외수업 (활동) 대체를 위한 사전 계획 마련
- ※ 수업전환 기준 및 대체안 마련 (실내체육, 단축활동, 휴원, 일정연기 등)



- 관심이 필요한 원아·학생 관리대책 마련
- ※ 관심대상자 현황 파악, 위생점검 및 건강체크, 응급조치 요령 등 숙지



- 보건용마스크(KF80, KF94, KF99), 상비약 비치 및 점검 (식염수, 아토피연고 등)
- 학교 유치원의 실내 미세먼지 기준(PM_{10} $100\mu g/m^3$, $PM_{2.5}$ $35\mu g/m^3$ 이하) 준수

2단계 고농도 발생

해당지역 인근측정소의 시간당 미세먼지 농도가 “나쁨” 이상 (PM_{10} $81\mu g/m^3$ 이상, $PM_{2.5}$ $36\mu g/m^3$ 이상 1시간 지속)

- 담당자는 미세먼지 농도를 수시로 확인, 기관 내 상황 전파
- 원아·학생 대상 행동요령* 교육 및 실천
- * 외출자제, 외출시 마스크 쓰기, 도로변 이동 자제, 깨끗이 씻기 등
- * 마스크 착용 시 호흡이 불편할 경우 사용을 중지하고 전문가 상담 필요
- 실외수업(활동) 자제 (실내수업 대체), 바깥공기 유입 차단 (창문닫기, 최소한의 주기적 환기는 필요)
- 호흡기 질환 등 관심이 필요한 원아·학생 어르신 관리대책 이행
- 실내공기질 관리(예:물걸레질 청소 등)



3단계 주의보

해당 권역의 PM_{10} $150\mu g/m^3$ 이상 또는 $PM_{2.5}$ $75\mu g/m^3$ 이상 2시간 지속

- 실외수업(활동) 단축 또는 금지
- ※ 실외 체육활동, 현장학습, 운동회 등을 실내수업(활동)으로 대체
- 시설 내 기계, 기구류 세척 등 식당 위생관리 강화



6단계 조치결과 등 보고

관계기관은 담당자 현황 및 경보 조치결과를 작성·보고

- 담당자 현황
- 교육부(학교안전총괄과)는 유치원·학교(초·중·고)의 미세먼지 담당자 현황을 취합하여 환경부에 보고(3월·9월)
- 경보 조치결과
- 유치원·학교(초·중·고)는 시·도 교육청에 보고(경보발령 후 7일 이내)
- 교육부(학교안전총괄과)는 학교의 경보 조치결과를 환경부에 보고(3월·9월)

유치원·학교(초·중·고)

시·도 교육청

교육부

환경부(총괄)

1단계 고농도 예보

익일 예보 “나쁨” 이상(PM_{10} $81\mu g/m^3$ 이상, $PM_{2.5}$ $36\mu g/m^3$ 이상)

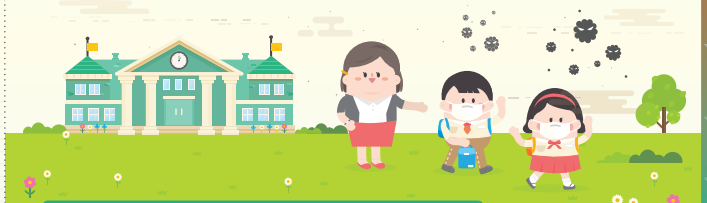
- 보호자 비상연락망, 안내문 등을 통한 예보상황 및 행동요령 공지
- 익일 예정된 실외수업에 대한 점검(수업대체 여부 검토 등)
- 미세먼지 예보 상황 및 농도변화 수시 확인
- ※ 에어코리아(www.airkorea.or.kr), 우리동네대기질 모바일 앱 활용



4단계 경보

해당 권역의 PM_{10} $300\mu g/m^3$ 이상 또는 $PM_{2.5}$ $150\mu g/m^3$ 이상 2시간 지속

- 질환자 파악 및 특별관리(진료, 조기귀가 등)
- 등·하교(원) 시간조정, 휴업권고(※ 조치 시 학생 보호대책 별도 마련)



5단계 주의보, 경보 발령 해제

시·도 대기자동측정소의 미세먼지 시간당 평균농도가 미세먼지 주의보, 경보 해제기준*에 해당하는 경우*

* 주의보 PM_{10} : $100\mu g/m^3$ 미만, $PM_{2.5}$: $35\mu g/m^3$ 미만
경보 PM_{10} : $150\mu g/m^3$ 미만, $PM_{2.5}$: $75\mu g/m^3$ 미만

- 주의보, 경보 발령 해제 시 조치사항
- 기관별 실내·외 청소 실시
- 미세먼지 농도가 낮은 시간에 도로변 외의 창문을 통한 환기 실시
- 환자 발생여부 파악, 휴식 또는 조기 귀가

