

# 2023년 도민안전 생활실험(리빙랩) 사업자료



경상남도자치경찰위원회  
( 자 치 경 찰 정 책 과 )

# 도민안전 생활실험(리빙랩) 사업 추진계획

주민이 직접 일상생활 속 문제를 제안하고 해결과정을 주도하는 방식(리빙랩)과 범죄예방환경설계(셉테드) 방식을 접목한 주민참여형 치안서비스 제공

## I 추진근거

- 「국가경찰과 자치경찰의 조직 및 운영에 관한 법률」 제4조(경찰의 사무)
- 「경상남도 자치경찰사무와 자치경찰위원회의 조직 및 운영 등에 관한 조례」 [별표 1]

- ▶ 생활안전을 위한 순찰 및 시설의 운영
  - 지역 주민 안전을 위한 범죄예방 시설 설치·운영
  - 지역 주민 안전을 위한 범죄예방진단

## II 추진배경

- (수요자 중심의 정책실험) 공급자(행정) 중심이 아닌, 자치경찰제 도입에 따른 민관협력·수요자 중심의 지역 문제해결 과정에 새로운 모델(리빙랩\*) 필요

\* '살아있는 실험실', '생활실험', 일상의 현장을 실험실로 삼아 생활공동체 속에서 주민, 행정, 전문가가 민관협업의 방식으로 협력하여 지역사회 문제의 해법을 창의적 해결방법으로 찾아가는 과정

- (사전적 범죄예방활동 강화) '범죄로부터 보호' 에서 '범죄로 발전 가능한 문제의 사전적·적극적 해결' 로 경찰활동(셉테드\*)의 패러다임 전환

\* 셉테드(CPTED, Crime Prevention Through Environmental Design)는 범죄에 대한 방어적인 디자인을 통해 범죄 발생 기회를 줄이고, 시민들이 범죄에 대해 안전함을 느끼도록 하는 범죄예방전략

## III 사업개요

- 사업명 : 함께 만드는 안전e음 「도민안전 생활실험」
- 사업기간 : 2023. 4. ~ 9월
- 사업대상 : 3개 시(창원, 통영, 김해)
- 사업비 : 30,000천원(도비 100%) (시별 10,000천원)
- 사업내용 : 「생활안전실험단(민-관-경 협의체)」 구성 및 운영 후 범죄예방 환경설계(셉테드) 적용 후보지 선정 및 아이디어 제안

※ 생활안전실험단(민-관-경 협의체)의 리빙랩 결과를 자치경찰위원회 추진 범죄예방 환경설계(셉테드) 사업에 접목하여 주민참여형 자치경찰 리빙랩 사업 모델 구축

## IV 세 부 사 업 내 용

### □ 추진절차 및 체계

#### ○ 추진절차

추진일정	4월 ~ 9월	9월 ~ 12월	12월
절 차	협업체 구성 및 운영 (생활안전실험단)	현장적용(시설개선)	성과공유회
추진기관	창원, 통영, 김해	자치경찰위원회 도경찰청(서) 도정과제 관계부서	자치경찰위원회

※ 현장적용(시설개선)의 경우 실효성 검토 및 분석에 따라 추진 일정이 변동될 수 있음

#### ○ 추진체계(예시)

구 분	추진기관	추진일정	내 용
생활안전실험단 모집	시청	4월	- 시·군별 자체 모집 계획 수립 및 선발
오리엔테이션, 교육 (역량강화 CPTED 교육 등)	자경위	5월 중	- 장소 : 경상남도청 ※ 구성원 중 과반수 이상 필수참석
생활안전 리빙랩 진행	시청	5. ~ 8월	- 모임 및 현장 답 사 : 자율추진 - 전문가 자문 및 교육 : 자율추진 ※ 구성원 중 과반수 이상 필수참석
최종 워크숍 (활동결과 공유 등)	시청	9월 限	- 최종결과 발표(PPT 발표) ※ 구성원 중 과반수 이상 필수참석 - 결과보고서(PPT) 제출(시·군→자경위)
현장적용 실험 진행 (시설개선)	자경위 도경찰청(서) 도 관계부서	9. ~ 12월	- 리빙랩 결과 반영여부 검토 후 시설개선 추진 ※ 세부일정은 진행 상황에 따라 변동될 수 있음
성과공유회	자경위	12월 限	- 리빙랩 참여자 초청 성과공유회 개최

※ 추진 일정 및 장소 등은 진행상황에 따라 변동될 수 있음

# 참 고

## 리빙랩 & 셉테드 주요 추진 사례

### 1 리빙랩(Living Lab) 추진현황

- 지역사회 문제해결의 새로운 방법론으로서 ①능동적 사용자의 참여, ②일상현장에서의 구성, ③다양한 이해관계자(IoT기반 전문가), ④다양한 방법론의 공동 문제해결로서 지역문제 해결을 위해 지역사회, 시민참여자의 능동적 참여

#### 주요사례 ① 성남시, 시니어리빙랩 기반의 치매안심마을 시범서비스 사업

- 만75세 이상 홀몸노인 11가구 대상, 고령친화제품과 서비스 효과성 검증, 시니어 맞춤 식단 및 안부 확인, 비상상황 대처 로봇 지원, 건강관리 체계제, 디지털 게임 및 교육 수행 등



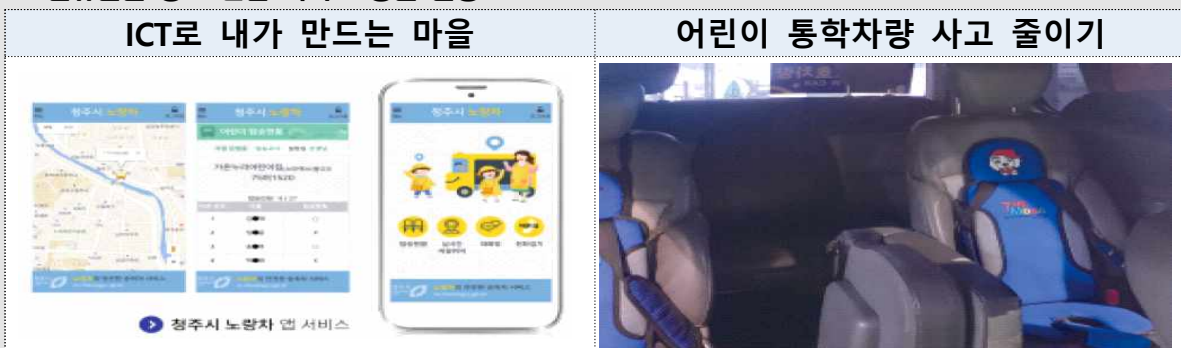
#### 주요사례 ② 진천군 들고 말하는 인공지능 CCTV로 범죄예방

- CCTV 관측용도에 들고 말할 수 있는 기능을 추가하여 현장과 소통가능하도록 업그레이드, 6m높이 CCTV를 1.7m로 낮추고 민원발생지역, 사각지대 등 안전 취약지역에 설치, 민관협력 벽화그리기 사업



#### 주요사례 ③ 청주시, ICT기술로 어린이 통학차량 사고 줄이기

- 어린이 통학차량의 사고 증가문제 해결을 위해 청주시-나래ICT가 컨소시엄 구성, 비콘, 블루투스, 레이더 동작 감지기, 와이파이 등을 활용하여 승하차 정보, 차량 실시간 위치정보, 전후방 감시센터, 차량 내 잔류인원 경고 알람 서비스 등을 진행



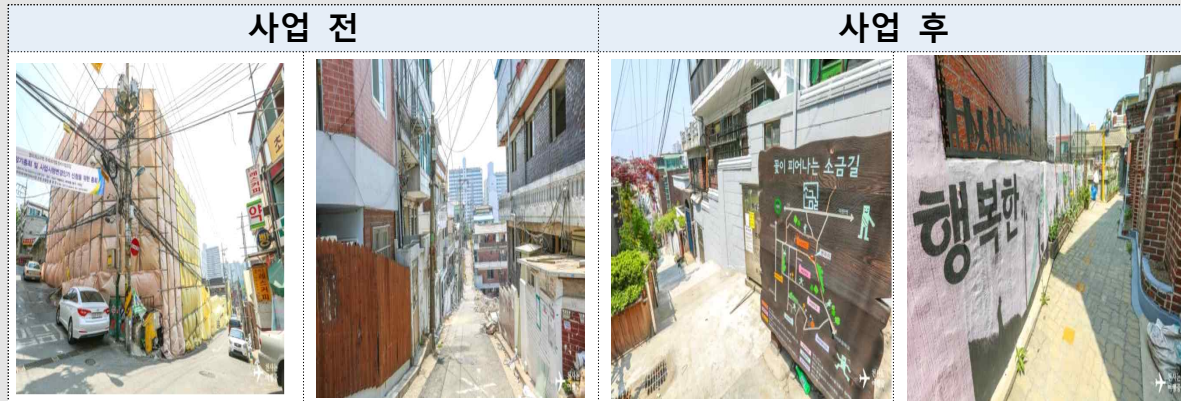


## 2 셉테드(CPTED) 추진현황

- 지역의 범죄위험환경을 개선하기 위한 종합적·체계적 전략(물리적·사회문화적 환경 개선 포괄)으로서 범죄예방 디자인 적용

### 주요사례 ① 서울 마포구 염리동, 소금길 프로젝트

- '사회문제를 해결하는 서울시 디자인'의 첫 사업, 일대가 재정비촉진지구로 지정되었으나 개발지연으로 범죄발생이 증가하는 지역에 다양한 전문가가 범죄예방디자인위원회 구성, 범죄예방환경설계 기법 적용으로 범죄율 감소



### 주요사례 ② 부산시, 범죄예방 환경디자인 프로젝트

- 도시안전디자인 워킹그룹 활동을 통해 범죄예방 디자인 도입. 저소득 밀집지역으로 고령인구가 많고 어두운 골목길 등 범죄에 취약한 4개의 시범사업 선정, 주민불안감을 해소하고 침입범죄 예방을 위한 다양한 솔루션 적용



### 주요사례 ③ 교육부, 범죄예방디자인 시범사업

- 학교폭력대책과가 중심, 2013년부터 범죄예방디자인 시범적용 학교컨설팅 사업 진행, 학교 선생님들이 디자인을 제안 전문가가 컨설팅 하는 방법으로 진행. 컨설팅은 학교폭력 사전예방을 위해 학교시설 설치변경 시 범죄예방디자인 전문가등의 현장방문과 수시자문으로 학교별 맞춤형 전략 도출

