

산동성 경제 개황

1 산동성 경제일반

□ 지역총생산(GRDP)

- 2016년 산동성 GRDP는 6.7조 元으로 중국 GDP('16년 74.4조 元)의 11%를 차지, 중국 31개 성(구, 시) 중 광둥성 7.9조 元, 강소성 7.6조 元에 이어 3위
- 달러 환산시 9,756억 달러(1달러 6.87元 기준)로 아국 경제규모('16년 1조 4,044억 달러)의 69% 규모
- '16년도 6.7조 元으로 '15년 대비 7.6% 증가하여 전국 평균 GDP 증가율 6.7% 보다 높은 수준을 기록

< 산동성 주요 경제지표 추이(2000년~2016년) >

구분	GRDP		고정자산투자		사회소비재품		수출입		FDI	
	규모 (억 元)	성장률 (%)	규모 (억 元)	성장률 (%)	규모 (억 元)	성장률 (%)	규모 (억 元)	성장률 (%)	규모 (억 元)	성장률 (%)
2000년	8,337	11.3	2,543	14.4	3,264	13.6	249.9	36.8	38.1	1.8
2001년	9,195	10.3	2,803	10.4	3,635	11.4	289.6	15.9	42.5	11.4
2002년	10,276	11.8	3,509	25.0	4,078	12.2	339.4	17.2	65.2	53.5
2003년	12,078	17.5	5,328	51.8	4,645	13.9	446.6	31.6	112.6	72.7
2004년	15,022	24.4	7,629	43.2	5,291	13.9	607.8	36.1	98.2	-12.8
2005년	18,367	22.3	10,542	38.2	6,167	16.6	768.9	26.5	110.1	12.2
2006년	21,900	19.2	11,136	5.6	7,217	17.0	952.9	23.9	102.1	-7.3
2007년	25,777	17.7	12,537	12.6	8,607	19.3	1,226.2	28.7	110.1	7.9
2008년	30,933	20.0	15,436	23.1	10,659	23.8	1,581.4	29.0	82	-25.5
2009년	33,897	9.6	19,031	23.3	12,363	16.0	1,386	-12.4	80.1	-2.3
2010년	39,170	15.6	23,277	22.3	14,620	18.3	1,889.5	36.3	91.7	14.5
2011년	45,632	15.8	26,770	15.0	17,155	17.3	2,359	24.9	111.6	21.7
2012년	50,013	10.3	31,256	16.8	19,625	14.6	2,455.4	4.0	123.5	10.7
2013년	55,230	10.4	36,789	17.7	22,295	13.4	2,671.6	8.8	140.5	13.8
2014년	59,427	8.7	42,496	15.5	24,492	12.6	2,771.2	4.0	152.0	8.1
2015년	63,002	9.8	48,312	16.1	27,761	13.3	2,417.5	-12.8	163	7.3
2016년	67,008	7.6	52,364	8.4	30,646	10	2,502.1	3.5	178.97	9.8

자료출처 : 「산동성통계연감(2016)」 「칭다오 해관 통계자료」

□ GRDP 증가율 추세

- 2003년부터 2008년까지 6년간 연평균 18%이사의 GRDP 성장률을 보였으나 2008년 글로벌 금융위기 이후 경제규모 증가율은 대폭 감소
- 최근 5년 GRDP 성장률은 지속적으로 감소하고 있는 추세임
 - 10.3%('12년)→10.4%('13년)→8.7%('14년)→9.8%('15년)→7.6%('16년)
- 2016년 산동성 1인당 GRDP는 67,706元으로 '15년에 비해 1.1% 성장

□ 소비, 투자, 수출입

- 2016년 산동성 고정자산투자규모는 44.2조 元으로 전년대비 10.5% 증가
 - 31,256억 元('12년, 16.8%) → 36,789억 元('13년, 17.7%) → 42,496억 元('14년, 15.5%) → 48,312억 元('15년, 16.1%) → 52,364억 元('16년, 8.4%)
- 2016년 사회소비품 판매액은 10.4% 증가한 2조 80억 元
 - 19,625억 元('12년, 14.6%) → 22,295억 元('13년, 13.4%) → 24,492억 달러('14년, 12.6%) → 27,761억 달러('15년, 13.3%) → 30,646억 달러('16년, 10%)
- 수출입은 3.5% 증가한 2,502.1억 달러
 - 24,554억 元('12년, 4%) → 2,671.6억 元('13년, 8.8%) → 2,771.2억 달러('14년, 4%) → 2,417.5억 달러('15년, -12.8%) → 2,502.1억 달러('16년, 3.5%)
- 도시 거주민 일인당 소비지출금액은 21,495元(+8.3%), 농촌 거주민 1인당 소비지출 금액은 9,519元(+8.8%) 상승

* 해외 수입은 2015년에 비해 6.8%증가한 6,414元

□ 지방 공공재정 예산 및 주민소득

- 지방 공공재정 예산 수입은 전년대비 8.5% 증가한 5,860.2억 元
- 도시거주민 일인당 가처분 소득은 34,012元(+7.8%), 농촌거주민 일인당 가처분 소득은 13,954元(+7.9%)으로 GDP 성장률 보다 높은 성장률 기록

□ 물가

- 2016년 소비자물가지수는 전년대비 2.1% 상승*, 도시소비자 물가지수는 2.1%, 농촌 소비자 물가지수는 1.8% 상승

* 소비자물가 조절목표는 3.6%, 소비자물가 증가폭은 2015년 대비 0.9% 상승

□ 산업구조

- 산동성 산업구조 비율은 2015년 7.9(1차) : 46.8(2차) : 45.3(3차)에서 2016년 7.39(1차) : 45.4(2차) : 47.3(3차)으로 3차 산업이 비중이 처음으로 2차 산업 초과

※ '삼 이 일' 산업구조는 중국 경제 총량 10위 성 중에서 광둥성, 강소성, 절강서, 호남성에 이어 산동성이 다섯 번째로 달성

- 3차 산업 생산액은 3조669元으로 전년대비 9.3% 성장하였고 경제성장 기여율은 55.7%으로, 경제 성장 7.6 중 4.2%를 견인
- 서비스산업 중 금융, 부동산 등 현대 서비스산업이 각 9.6%, 7.9% 성장, 전통 서비스산업인 교통운송(7.8%), 도소매(5.5%), 음식·숙박업(7.8%)보다 높은 성장률을 기록

□ 부동산 동향

- 주택판매 면적은 10,598.6만㎡로 처음으로 1억㎡ 초과, 전년대비 24.3% 상승
 - 기준 분양주택 평균 판매가격이 1만 元을 넘는 프로젝트는 7.1%로 전체 프로젝트의 7.1% 차지, 전년대비 0.9% 증가
 - 판매평균 가격이 5천 元 ~ 1만 元 프로젝트가 1,681개로 33.4%, 5천 元 이하는 2,999개
- 2016년 제남, 청도, 연태지역의 신축 아파트 분양가는 전년대비 각 19.4%, 13.4%, 5.4% 상승하여 1~3위를 차지
 - 나머지 14개 도시는 3%이하 상승하여 기본적으로 안정세 유지
- (미분양 아파트) 미분양 아파트 면적은 4,178.1만㎡으로 전년보다 2.3% 줄어들어 2011년 이후 미분양 아파트 면적이 처음으로 감소

2 산동성 주요도시 경제현황

□ GRDP 및 1인당 GRDP

< 산동성 권역별 지급시 GRDP 및 1인당 GRDP >

권역	지급시	GRDP(억 元)	GRDP(억 달러)	1인당 GRDP(元)	1인당 GRDP(달러)
동부연해	칭다오	10,100	1,463	110,133	15,957
	옌타이	7,003	1,015	98,741	14,306
	웨이하이	3,257	472	114,509	16,591
	웨이팡	5,746	833	59,531	8,625
	둥잉	4,013	581	164,909	23,893
	계	30,119	4,364	547,823	79,372
중서부내륙	지난	6,536	947	91,643	13,278
	쯔보	4,400	637	95,045	13,771
	타이안	3,630	526	59,228	8,581
	라이우	703	102	51,938	7,525
	더저우	2,990	433	51,077	7,400
	랴오청	2,905	421	47,893	6,939
	빈주우	2,587	375	63,989	9,271
	계	23,751	3,441	460,813	66,765
남부	르자오	1,803	261	63,237	9,162
	린이	4,035	585	39,043	5,657
	짜오창	2,357	341	55,250	8,005
	지닝	4,620	669	51,819	7,508
	허쩌	2,550	369	30,118	4,363
	계	15,365	2,225	239,467	34,695
산동성		69,235	10,030		

<GRDP는 각 지급시 홈페이지, 환율은 1달러 6.90元 적용>

3 한·산동성 경제교류 현황

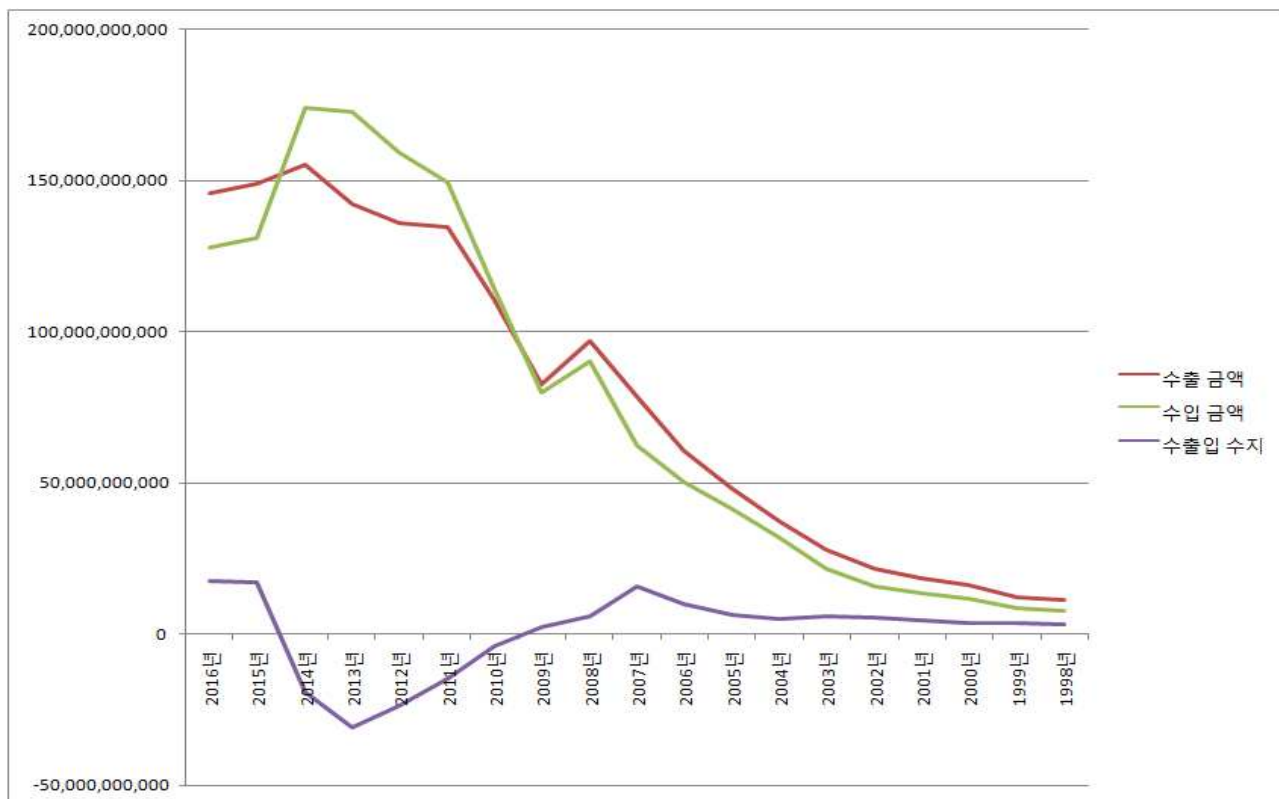
- 2016년 한국은 산동성의 미국에 이어 2번째로 수출입이 많은 교역 국가
 - 미국 2,074.4억 元, 한국 1,904.2억 元, 유럽연합 1,852.9억 元
- 산동성은 광둥성(1위), 강소성(2위)에 이어 3번째로 한국과 교역량이 많은 성
 - 광둥성 5,124.9억 元, 강소성 3,578.9억 元

자료출처 : 「광저우 해관 통계자료」 「난징 해관 통관자료」

○ 2016년 교역액은 310억 달러로 2015년 344억 달러에 비해 9.9% 감소

- 교역규모는 2015년~2016년 연속해서 감소하고 있는 추세임
- 2016년 한국에서 산동성으로의 수출이 수입보다 약 178억불 많음

< 1998~2016년 한·산동성 교역현황 >



<자료출처 : 한국무역협회>

< 최근 10년간 한·산동성 수출·입 현황 >

구분	수출(백만 불, %)		수입(백만 불, %)		수지 (백만 불, %)
	금액	증감률	금액	증감률	
2016년	145,826	-2.0	128,070	-2.6	17,756
2015년	148,842	-4.1	131,441	-24.6	17,401
2014년	155,173	9.3	174,274	0.7	-19,101
2013년	141,988	4.4	173,019	8.4	-31,031
2012년	135,998	1.1	159,663	6.8	-23,665
2011년	134,581	22.0	149,500	30.8	-14,919
2010년	110,331	33.4	114,291	42.6	-3,960
2009년	82,728	-14.5	80,140	-11.5	2,588
2008년	96,812	23.6	90,576	44.7	6,235
2007년	78,343	29.7	62,585	24.4	15,758

<자료출처 : 한국무역협회>

□ 한국기업 산동성 투자현황

○ 2016년까지 한국에서 산동성 총 누적투자액은 103억불

- '90년부터 약 15년간 노동집약형 가공무역(중소기업)에 집중 투자하였으나, '16년 이후 대기업 진출과 기술집약적 업종 및 서비스 업종으로 투자 다변화

< 최근 5년간 산동성 투자 현황 >

구분	신고건수	신규법인수	신고금액(천불)	송금횟수	투자금액(천불)
2016년	326	123	464,601	456	312,675
2015년	353	142	479,935	503	390,675
2014년	388	156	356,188	596	287,285
2013년	502	197	376,177	693	295,981
2012년	538	134	579,192	864	589,903

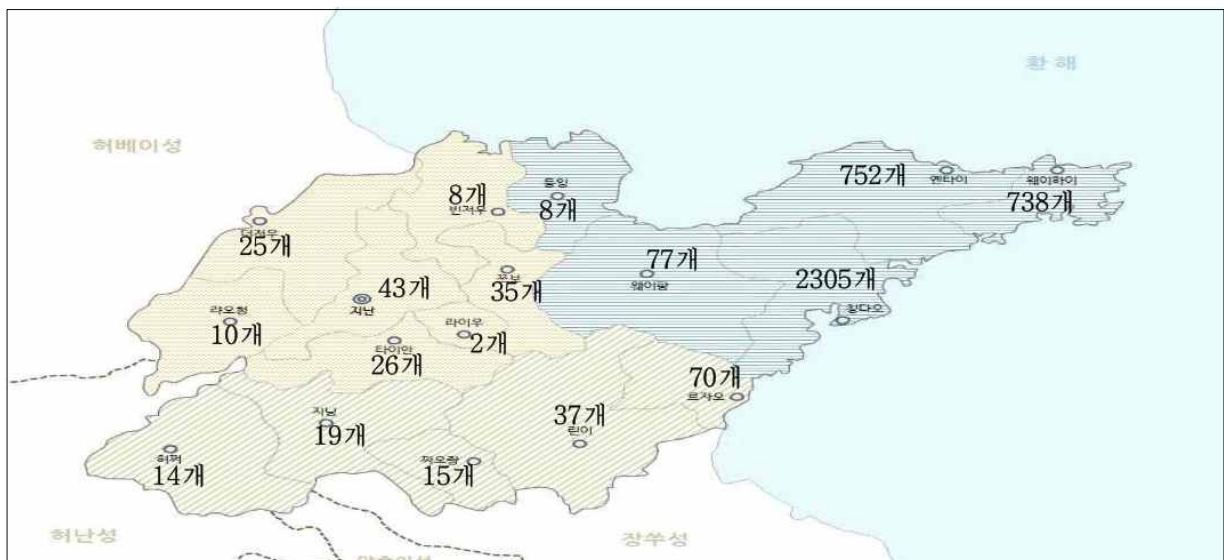
<자료출처 : 한국수출입은행>

□ 한국기업 산동성 진출현황

○ 2016년 산동성 진출 한국기업 수는 4,154개(2016 산동성 연금기준)

- 대부분 칭다오(2,305개), 웨이하이(738개), 엔타이(752개)에 위치
- 2006년 1만 여개에 이르던 한국기업은 2016년 4,184개로 감소
- 중국의 11차 경제개발 5개년 계획기간(2006~2010) 중 중국 거시경제 정책변화, 인민폐 평가절상, 생산비용상승, 환경·노동·세무규정 강화 등 기업환경 변화에 따른 중소기업 경쟁력 상실로 2008년부터 중소기업의 비정상 철수 집중 발생

< 한국기업 산동성 진출 현황(2016년 산동성 연금기준)>



4 일대일로 산동성 주요정책

- 산동성은 일대일로 건설에 적극 참여하여 한국과 일본 및 아세안과 협력을 강화하고 신흥시장을 적극적으로 개척하고자 함
 - 한·중 FTA를 통한 거점도시 및 산단, 물류네트워크 조성을 해상실크로드 프로젝트와 연동하여 추진

< 13.5 기획 산동성 정책내용 >

분야	주요정책
인프라	<ul style="list-style-type: none"> ○ 초국경 복합운송 교통회랑 개척 <ul style="list-style-type: none"> - 한국-산동-동아시아-유럽 양방향 화물운송 해운-철로 환적 허브 조성 - 칭다오를 복합운송 종합무역 허브로 육성 - 지난-산유라시아 국내외 대통로 건설 추진 - 산동-랴오닝 해륙운송 규모 확대 - 산동 웨이팡-랴오닝 잉커우-동북아 몽골-러시아 교통회랑 건설 지원
경제 산업	<ul style="list-style-type: none"> ○ 웨이하이 한국자유무역지방경제협력시범구, 옌타이한중산업단지 건설 가속화 ○ 무역·투자·서비스·산업협력 등 지원을 통한 한·중협력 심화 ○ 한·중·일 경제 협력 시범구 조성 ○ 말레이시아, 우즈베키스탄, 태국, 모잠비크, 헝가리, 오스트레일리아 등 17개국 해외산단 조성사업 전개 ○ 아프리카, 라틴아메리카와 경제무역·인문교류 강화, 산업단지 공동건설, 인프라, 의료보건, 에너지자원, 농업 등 분야 협력 강화 ○ 타이완 자본과 기업 적극 유치, 천만호 중소기업 교류 프로젝트를 실행하여 농어업, 관광, 양로, 문화산업 등 분야 협력 확대 ○ 해외 중요 프로젝트 재원조달을 위한 상업은행 및 투자담보기구의 자원을 이끌어냄. 정부 담보 기제 마련, AIBA결산센터 유치 ○ 일대일로 해외 정보제공플랫폼 마련 ○ 동아시아해양협력플랫폼 건설, 해양특화산업단지와 원양어업기지 건설, 세계 해양과학기술혁신연맹 신설 모색
지방 외교	<ul style="list-style-type: none"> ○ 공자학원의 공동 구축 추진 ○ 국가크루즈경제종합실험구 조성으로 일대일로 관광목적지 구축 ○ 인재개혁시범구 건설로 외국전문가, 인재 등의 교류 프로젝트 추진 ○ 산동성 일대일로 환경보호센터와 협력기금조성 ○ 산동 녹색산업 국제박람회 개최