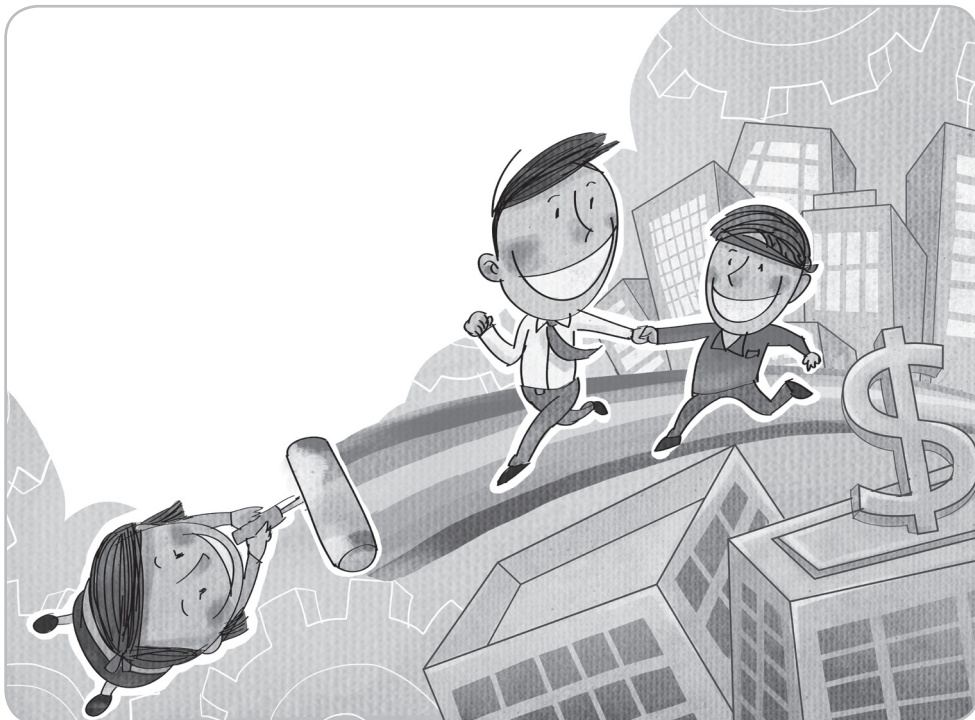


경남경제동향

Monthly Gyeongnam Economic Trend

월간 / 2015. 11

(2015년 9·10월 기준)



경상남도·경남발전연구원



경남 경제동향

2015. 11(10호) 통권 vol. 100

CONTENTS

I. 최근 경제동향 종합

1. 대외경제동향	07
2. 국내경제동향	08
3. 경남경제동향	10

II. 경상남도 경기종합지수

1. 경기동행종합지수	15
2. 경기선행종합지수	20

III. 경제부문별 거시 지표

1. 산업생산	29
2. 소비	33
3. 고용	38
4. 대외거래	41
5. 금융	46
6. 투자	49

IV. 산업단지와 기업경기 동향

1. 산업단지동향	57
2. 기업경기동향	60

부록) • 시도별주요지표	69
• 주요용어해설	72
• 이달의 경제용어	79



Monthly Gyeongnam Economic Trend

Monthly Gyeongnam Economic Trend

최근 경제동향 종합

I

1. 대외경제동향
2. 국내경제동향
3. 경남경제동향



1) 세계경제

- 세계경제는 미국, 유로 등을 중심으로 완만한 회복세를 이어가는 가운데, 중국·자원국 등 신흥국 경기 둔화 우려, 美 금리인상 관련 불확실성 등 불안요인 상존

2) 미국경제

- 미국 경제는 기업 재고조정으로 3/4분기 성장률 1.5%(전기비연율, 속보치)를 기록하며 전분기(3.9%) 대비 감소 하였으나, 소비 중심의 완만한 회복세 지속
- 9월 산업생산(전월비 -0.2%) 및 10월 ISM* 제조업지수(50.1)는 대외수요 부진, 달러화 강세 등으로 하락세 지속
- 9월 소매판매(전월비 0.1%) 및 10월 미시간대 소비자 심리지수(90.0)는 전월대비 개선되었으나 10월 컨퍼런스보드 소비자 신뢰지수(97.6)는 하락

* ISM(Institute for Supply Management) : 미국공급관리자협회

3) 주요국경제

- 중국경제는 15.3/4분기 수출 감소폭 확대, 산업생산 부진, 부동산을 중심으로 한 투자 증가세 둔화로 6.9%(전년동기대비) 성장하며 전분기 대비 둔화
- 일본경제는 9월 산업생산이 개선되었으나, 소매판매가 전망치(1.1%)를 하회하고 수출 증가세가 둔화되는 등 전반적 회복세 부진
- 유로존은 수출 개선세가 지속되며 완만한 회복세가 유지되는 가운데, 중국 및 신흥국 경기 둔화, 디플레이션 우려 등 하방요인 상존

1) 총평

- 최근 우리경제는 소비 회복이 생산·투자 증가로 이어지며 전산업 생산이 54개월만에 최대폭 증가하는 등 경기회복세가 확대되는 모습
- 내수를 중심으로 경기 회복 모멘텀이 강화되고 있으나 수출이 감소세를 지속하고, 중국 불안·미국 금리인상 관련 불확실성 등 대외 위험요인 상존

2) 생산

- 9월 광공업생산은 기타운송장비, 기계장비 등이 감소하였으나, 반도체, 자동차 등이 크게 늘어 전월대비 1.9% 증가(전년동월대비 2.5% 증가)
- 9월 서비스업 생산은 도소매업, 음식·숙박업, 보건·사회복지 서비스업 중심으로 전월 대비 1.2% 증가(전년동월비 3.7% 증가)

3) 고용

- 10월 취업자수(2,629만 8천명)는 전년동월대비 34만 8천명 증가
- 고용률(OECD비교기준)은 66.2%로 전년동월대비 0.5%p 상승, 실업률은 3.1%로 전년동월대비 0.1%p 하락

4) 소비 및 투자

- 10월 소비자물가지수는 전년동월대비 0.9% 상승, 저유가 등 공급측 요인이 10월 소비자물가 흐름을 주도하였으며, 공급측 변동요인을 제거한 근원물가는 2%대 상승세 유지
- 9월 소매판매는 가전제품 등 내구재(-1.0%), 의복 등 준내구재(-1.4%)는 감소하였으나, 비내구재(2.3%) 판매가 늘어 전월비 0.5% 증가(전년동월대비 5.5% 증가)
- 10월 소매판매의 경우 국산 승용차 내수판매량, 백화점·할인점 매출액, 휘발유·경유 판매량을 중심으로 증가세가 확대되는 모습
- 9월 설비투자지수는 기계류 투자가 감소하였으나 운송장비가 증가하면서 전월대비 4.1% 증가(전년동월대비 7.1% 증가)



5) 대외거래

- 10월 수출(잠정)은 전년동월대비 15.8% 감소한 434.7억 달러, 기저효과(14.10월 사상최대), 정유·화공업계 정기보수, 선박수출 급감(45.3 → 16.5억 달러) 등으로 올해 들어 가장 큰 폭 감소(9월 -8.3% → 10월 -15.8%)
- 10월 수입(잠정)은 전년동월대비 16.6% 감소한 367.8억 달러, 유가하락세 지속에도 불구하고, 자본재 수입 증가로 9월대비 감소폭 축소(9월 -21.8% → 10월 -16.6%)
- 10월 수출입차(잠정)는 66.9억 달러로 9월 대비 흑자폭 축소(45개월 연속 흑자)

6) 금융

- 10월 코스피 지수(유가증권시장)는 韓 3/4분기 GDP 호조 및 기업 실적 개선 기대감, 외국인 순매수 등으로 전월대비 3.4% 상승(코스피 : 9월말 1,963pt → 10월말 2,030pt)
- 원/달러 환율은 美 지표 부진에 따른 금리인상 지연 전망 확산과 韓 3분기 GDP 호조, 中 금리 인하 등으로 인한 위험선호가 맞물리며 1,121원까지 하락하였으나, 10월 FOMC* 이후 年内 금리인상 가능성이 재부각되며 하락폭을 축소하여 1,140원으로 마감(9월말 1,185.3원 → 10월말 1,140.1원)
- 엔/달러 환율은 위험선호 등으로 상승하면서 원/100엔 환율은 940원대로 하락(9월말 988.2원 → 10월말 940.99원)

* FOMC(Federal Open Market Committee) : 미연방 공개시장위원회

7) 경기종합지수

- 9월 동행지수 순환변동치는 100.7로 전월대비 상승(0.7p)
- 9월 선행지수 순환변동치는 104.1로 전월대비 상승(0.5p)

1) 경기종합지수

- 9월 경남의 경기동행지수 순환변동치(8월 104.7 → 9월 104.4)는 전월대비 0.3p 감소, 경기선행지수 순환변동치(8월 99.7 → 9월 99.6) 전월대비 0.1p 감소

2) 생산

- 9월 경남지역 산업생산(전년동월비 -5.2% → -8.6%)은 금속가공, 기타운송장비, 기계장비, 전자부품·컴퓨터·영상음향통신 등의 생산이 줄어 전년동월대비 8.6% 감소, 전월대비(계절조정)로는 0.5% 증가

3) 고용

- 10월 취업자는 1,699천명으로 전년동월대비로는 70천명(4.3%), 전월대비 1천명(0.1%) 각각 증가
- 고용률(OECD비교기준)은 66.4%로 전년동월대비 1.9%p 상승

4) 소비 및 투자

- 10월 소비자물가지수는 109.86(2010년=100)으로 전년동월대비 0.9% 상승, 전월대비 보합
- 9월 대형소매점 판매액지수(전년동월비 -7.5% → +3.3%)는 백화점 판매가 4.1% 감소하였으나 대형마트 판매가 6.3% 증가하여 전년동월대비 3.3% 증가
- 9월 건축허가면적(전월비 -52.3% → +94.9%)은 주거용, 상업용, 공업용, 공공용, 교육/사회용 등의 증가로 전월대비 94.9% 증가

5) 대외거래

- 10월 경남지역 수출(전년동월비 -36.3% → -38.6%)은 전월의 감소세 지속, 수입(전년동월비 -27.9% → -25.9%)은 15년 1월 이후 감소세 지속

6) 금융

- 9월 경남지역의 금융기관 수신(시장성 수신 제외)은 전월의 증가세 지속(8월 +10,645억원 → 9월 +10,716억원), 여신 역시 전월의 증가세를 지속(8월 +8,196억원 → 9월 +6,291억원)



■ 경남경제동향 개관

- 최근 경남경제는 대형소매점 판매액지수, 제조업BSI, 비제조업BSI 등이 개선되었으나 수출입 등의 지표는 악화된 모습을 보이며 장래 경기개선 가능성은 불확실함

경제지표		전월/전년동월 비교		내 용
경기종합지수 2010=100 (순환변동치) (9월)	동행 104.4	전월차(p)	-0.3	경기개선 가능성 불확실
		전년동월차(p)	1.3	
	선행 99.6	전월차(p)	-0.1	
		전년동월차(p)	-0.6	
산업생산지수 2010=100 (9월)	87.0	전월비(%) (계절조정)	0.5	전년동월대비 금속가공, 기타운송장비, 기계장비, 전자부품 등 감소
			55	
제조업BSI (10월)	55	전월차(p)	3	전월대비 대기업 및 내수기업 상승, 중소기업 보험, 수출기업 하락
비제조업BSI (10월)	68	전월차(p)	5	전월대비 매출, 채산성, 자금사정, 인력사정 상승
취업자 (10월)	1,699 (천명)	전월비(%)	0.1	전년동월대비 사회간접자본 및 기타, 광공업 증가, 농림어업 감소
		전년동월비(%)	4.3	
실업률 (10월)	2.5(%)	전월차(%)	0.2	전년동월대비 남자는 하락, 여자 상승
		전년동월차(%)	-0.1	
소비자물가지수 2010=100 (10월)	109.86	전월비(%)	0	전년동월대비 상품 부문 하락, 서비스 부문 상승
		전년동월비(%)	0.9	
대형소매점 판매액지수 (9월)	109.1	전월비(%)	9.9	전년동월대비 화장품, 음식료품, 의복 증가, 백화점 감소, 대형마트 증가
		전년동월비(%)	3.3	
소비자심리지수 (10월)	101	전월차(p)	0	전월대비 현재생활형편, 가계수입전망, 소비자지출전망 동일, 현재경기판단, 향후경기전망은 상승
수출입 (10월)	수출 3,167 (백만\$)	전월비(%)	9.2	전년동월대비 승용차, 자동차부품, 항공기부품 등 증가, 선박, 건설중장비 등 감소
		전년동월비(%)	-38.6	
	수입 1,735 (백만\$)	전월비(%)	12.6	천연가스, 유연탄, 철강제품 감소, 선박용부품, 항공기부품 증가
		전년동월비(%)	-25.9	
가계대출액 (9월)	21,808.5 (십억원)	전월비(%)	0.9	전국(전년동월비 7.9%) 보다는 높은 수준의 증가율
		전년동월비(%)	11.2	
어음부도율 (9월)	0.37(%)	전월차(%)	0.28	전월대비 부도금액은 제조업, 운수·창고·통신업 증가, 건설업 감소



Monthly Gyeongnam Economic Trend

Monthly Gyeongnam Economic Trend

경상남도 경기종합지수

Ⅱ

1. 경기동행종합지수
2. 경기선행종합지수



1) 2015년 9월 경남지역 경기동행종합지수

• 9월 경남지역 경기동행종합지수(2010년 기준)는 131.3으로 전월대비 0.3p 상승

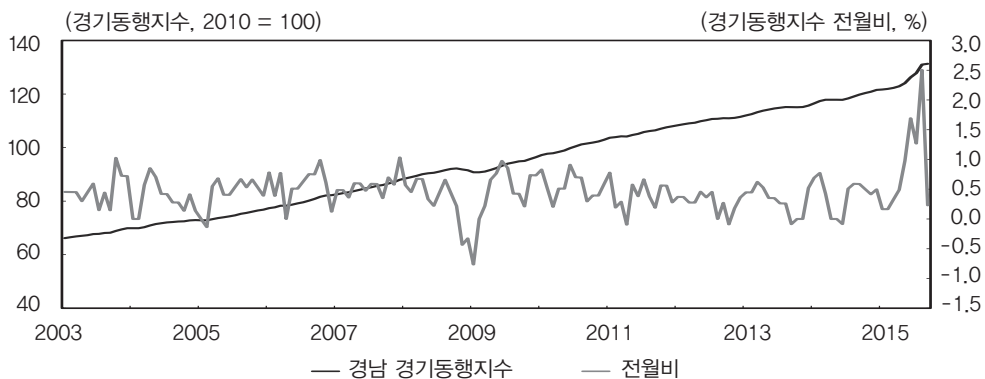
– 현재의 경기 국면을 보다 잘 나타내는 동행지수 순환변동치는 104.4로 전월대비 0.3p 하락

구 분	2015. 5월	6월	7월 ^P	8월 ^P	9월 ^P
동행종합지수	124.1	126.2	127.8	131.0	131.3
전월차(p)	1.2	2.1	1.6	3.2	0.3
순환변동치	99.3	101.0	102.0	104.7	104.4
전월차(p)	0.7	1.7	1	2.7	-0.3

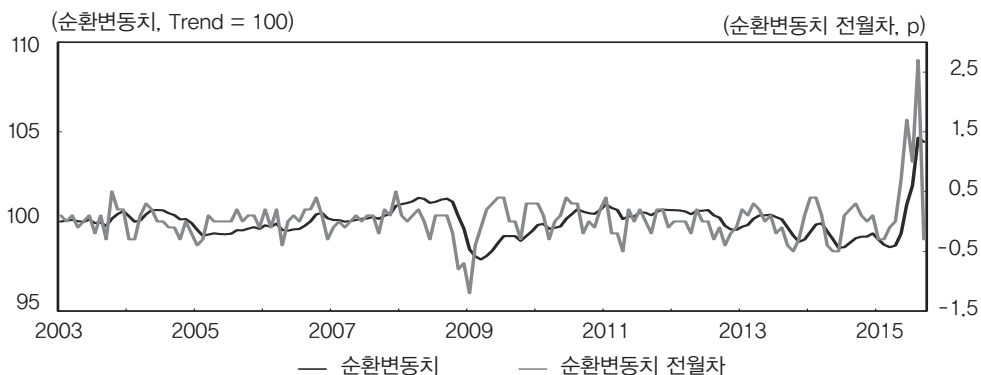
주: 1) p는 잠정치(Preliminary)임.

2) 연간보정을 적용하여 지수 값이 수정됨(2015. 3)

경상남도 경기동행지수 및 전월비 추이



경상남도 경기동행지수 순환변동치 및 전월차 추이



2) 경상남도 경기동행지수 구성지표

- 경기동행종합지수 구성지표 중 비농가취업자수(1.2%), 내수용소비재출하지수(2.0%), 실질수입액(2.0%) 등 3개 지표가 증가
- 산업생산지수(-0.8%), 생산자출하지수(-0.6%), 전력판매량(-0.1%), 건축착공면적(-6.1%), 요구불예금회전율(-1.1%) 등 5개 지표는 감소

경기동행종합지수 구성지표의 증감률

(단위 : 전월비, %)

구 성 지 표	변동폭 ²⁾	2015.4월	5월	6월	7월 ³⁾	8월 ³⁾	9월 ³⁾
비농가취업자수	0.40238783	0.4	0.7	0.6	1.0	0.8	1.2
산업생산지수	2.24199191	-0.6	-1.2	-2.6	0.5	1.5	-0.8
생산자출하지수	2.1646009	-0.2	-0.8	-2.6	1.0	1.1	-0.6
전력판매량	0.79803889	0.0	-0.3	-0.1	-1.0	0.4	-0.1
내수용소비재 출하지수(전국)	1.41015717	1.8	-0.4	-0.9	-1.3	0.3	2.0
건축착공면적	14.4879567	3.5	0.2	-14.1	-4.7	-0.1	-6.1
수 입 액(실질)	2.94519431	2.3	0.1	-3.3	-3.8	-2.9	2.0
요구불예금회전율	0.22926391	-0.2	1.5	4.2	2.3	4.4	-1.1

주: 1) 각 구성지표의 증감률은 계절 및 불규칙요인을 제거한 후의 전월비임

2) 구성지표 증감률의 표준편차(시계열 시작일 ~ 2014.12)

3) 연간보정을 적용하여 지수 값이 수정됨(2015. 3)

경남 경기동행종합지수 구성지표

자 료 명	단 위	자료기간	작성기관	자료출처
비농가 취업자수	1,000명	2000.1월~	통 계 청 사회통계과	통계청 KOSIS
산업생산지수	2010=100	1985.1월~	통 계 청 산업동향과	통계청 KOSIS
생산자 출하 지수	2010=100	1985.1월~	통 계 청 산업동향과	통계청 KOSIS
전력판매량	Mwh	2003.1월~	한국전력공사	한국전력공사
내수용소비재 출하지수(전국)	2010=100	1985.1월~	통 계 청 산업동향과	통계청 KOSIS
건축착공면적	m ²	2003.1월~	경상남도 건축과	경상남도 건축과
수입액(실질)	천달러	2000.1월~	한국무역협회	한국무역협회
요구불예금회전율	%	1998.1월~	한국은행 경남본부	한국은행 경남본부

주: 1) 각 구성지표의 수치를 최근 공표된 값으로 교체하였음 (2015. 3)

2) 산업생산지수, 생산자 출하지수, 내수용 소비재 출하지수에 연간보정을 적용(2015. 3)



Ⅱ-1-1 경남 경기동행종합지수(Coincident Composite Index)

구 분	경기동행 종합지수 (2010=100)	경기동행 종합지수 전월비(%)	전년동월비 (%)	전년동월비 전월차(%p)	순환변동치 (Trend=100)	순환변동치 전월차(p)
2012.06	110.2	0.4	4.4	-0.1	100.6	0.0
2012.07	110.7	0.5	4.5	0.1	100.6	0.0
2012.08	110.7	0.0	4.1	-0.4	100.3	-0.3
2012.09	111.0	0.3	4.0	-0.1	100.2	-0.1
2012.10	110.9	-0.1	3.5	-0.5	99.8	-0.4
2012.11	111.1	0.2	3.2	-0.3	99.6	-0.2
2012.12	111.5	0.4	3.2	0.0	99.5	-0.1
2013.01	112.0	0.4	3.3	0.1	99.7	0.2
2013.02	112.5	0.4	3.4	0.1	99.8	0.1
2013.03	113.2	0.6	3.7	0.3	100.1	0.3
2013.04	113.8	0.5	3.9	0.2	100.3	0.2
2013.05	114.2	0.4	4.0	0.1	100.3	0.0
2013.06	114.6	0.4	4.1	0.1	100.4	0.1
2013.07	114.9	0.3	4.0	-0.1	100.2	-0.2
2013.08	115.2	0.3	4.0	0.0	100.1	-0.1
2013.09	115.1	-0.1	3.6	-0.4	99.7	-0.4
2013.10	115.1	0.0	3.2	-0.4	99.2	-0.5
2013.11	115.1	0.0	3.0	-0.2	98.9	-0.3
2013.12	115.7	0.5	3.1	0.1	99.0	0.1
2014.01	116.5	0.7	3.5	0.4	99.4	0.4
2014.02	117.4	0.8	4.0	0.5	99.8	0.4
2014.03	117.9	0.4	4.1	0.1	99.9	0.1
2014.04	117.9	0.0	3.8	-0.3	99.5	-0.4
2014.05	117.9	0.0	3.5	-0.3	99.0	-0.5
2014.06	117.8	-0.1	3.1	-0.4	98.5	-0.5
2014.07	118.4	0.5	3.2	0.1	98.6	0.1
2014.08	119.1	0.6	3.5	0.3	98.8	0.2
2014.09	119.8	0.6	3.8	0.3	99.1	0.3
2014.10	120.4	0.5	4.0	0.2	99.2	0.1
2014.11	120.9	0.4	4.1	0.1	99.2	0.0
2014.12	121.5	0.5	4.5	0.4	99.3	0.1
2015.01	121.7	0.2	4.3	-0.2	99.0	-0.3
2015.02	121.9	0.2	4.2	-0.1	98.7	-0.3
2015.03	122.3	0.3	4.2	0.0	98.6	-0.1
2015.04	122.9	0.5	4.3	0.1	98.6	0.0
2015.05	124.1	1.0	4.9	0.6	99.3	0.7
2015.06	126.2	1.7	6.3	1.4	101.0	1.7
2015.07	127.8	1.3	7.2	0.9	102.0	1.0
2015.08	131.0	2.5	9.5	2.3	104.7	2.7
2015.09	131.3	0.2	9.5	0.0	104.4	-0.3

주: 1) 각 구성지표의 수치를 최근 공표된 값으로 교체하였음 (2015. 3)

2) 산업생산지수, 생산자 출하지수, 내수용 소비재 출하지수에 연간보정을 적용하여 지수 값이 수정됨(2015. 3)

3) 1), 2)를 반영한 결과 값으로 교체 (2015. 3)

II -1-2

경남 경기동행종합지수 구성지표 추이

구 분	비농가취업자수	산업생산지수		생산자 출하지수		전력판매량
	1,000명	원지수 (2010=100)	계절조정지수 (2010=100)	원지수 (2010=100)	계절조정지수 (2010=100)	Mwh
2012.06	1,378.4	109.5	104.7	111.2	105.6	2,561,145.0
2012.07	1,372.2	104.8	104.8	102.8	103.8	2,623,499.0
2012.08	1,377.4	94.9	103.1	94.1	101.5	2,735,872.0
2012.09	1,365.3	100.5	104.1	99.8	103.8	2,615,169.0
2012.10	1,383.8	99.3	101.8	98.3	100.1	2,387,769.0
2012.11	1,389.8	104.3	101.9	102.4	100.3	2,658,608.0
2012.12	1,364.5	102.0	102.4	101.7	100.6	2,955,630.0
2013.01	1,358.4	108.6	106.9	105.7	104.7	3,232,239.0
2013.02	1,382.5	93.6	104.4	91.6	101.6	3,003,027.0
2013.03	1,397.8	109.8	104.8	106.5	101.5	2,852,238.0
2013.04	1,421.3	113.5	106.4	109.6	103.9	2,810,317.0
2013.05	1,429.9	108.7	102.9	105.2	100.6	2,624,200.0
2013.06	1,441.7	106.0	103.1	103.8	99.8	2,559,836.0
2013.07	1,434.6	103.9	101.9	101.6	100.7	2,806,017.0
2013.08	1,405.9	95.0	103.0	93.8	101.3	2,707,443.0
2013.09	1,414.2	92.1	101.1	92.2	100.0	2,658,964.0
2013.10	1,421.9	101.4	100.6	98.2	97.6	2,550,467.0
2013.11	1,439.4	101.2	98.9	99.1	97.1	2,711,208.0
2013.12	1,410.9	106.9	105.2	105.8	103.1	3,014,662.0
2014.01	1,423.2	96.5	101.9	95.4	100.5	3,176,345.0
2014.02	1,430.5	96.9	102.1	95.1	100.8	3,029,916.0
2014.03	1,424.9	106.6	101.7	106.4	101.2	2,944,134.0
2014.04	1,428.2	107.8	101.0	105.2	99.8	2,820,219.0
2014.05	1,427.2	101.9	98.3	100.6	97.9	2,590,845.0
2014.06	1,414.7	103.4	102.1	103.1	100.5	2,590,503.0
2014.07	1,420.4	106.0	104.0	104.8	103.6	2,739,786.0
2014.08	1,426.6	88.4	97.8	90.2	99.0	2,644,061.0
2014.09	1,433.4	95.2	102.4	95.1	101.4	2,569,954.0
2014.10	1,424.3	101.0	100.3	100.1	99.7	2,580,948.0
2014.11	1,449.1	102.5	102.1	103.3	102.7	2,694,710.0
2014.12	1,429.8	106.0	102.6	106.5	102.2	3,053,737.0
2015.01	1,424.3	97.2	95.6	97.5	96.4	3,299,663.0
2015.02	1,428.9	81.5	92.1	82.3	92.6	3,071,402.0
2015.03	1,439.0	109.6	102.8	109.6	102.7	2,964,230.0
2015.04	1,468.6	100.1	93.8	100.8	95.6	2,888,704.0
2015.05	1,478.7	89.7	88.3	91.2	90.2	2,632,161.0
2015.06	1,482.0	100.5	95.5	101.1	95.3	2,629,378.0
2015.07	1,505.7	97.0	95.1	99.4	98.3	2,709,947.0
2015.08	1,497.2	83.8	92.6	84.9	93.3	2,763,484.0
2015.09	1,514.7	87.0	93.1	87.6	93.5	2,652,444.0



Ⅱ-1-2

경남 경기동행종합지수 구성지표 추이

구 분	내수용소비재출하지수(전국)		건축착공면적	수입액(실질)	요구불예금회전율
	원지수 (2010=100)	계절조정지수 (2010=100)	m ²	\$,1,000	%
2012.06	98.9	101.4	1,052,593.0	2,210,819.8	5.6
2012.07	102.8	104.7	911,309.0	2,570,961.5	5.9
2012.08	101.5	102.1	610,506.0	2,261,572.2	5.2
2012.09	106.1	102.9	713,748.0	2,038,994.7	4.9
2012.10	106.6	104.0	829,488.0	2,395,580.6	5.4
2012.11	105.7	104.1	689,445.0	2,227,214.7	5.4
2012.12	105.7	105.9	357,510.0	2,207,147.6	5.9
2013.01	108.8	103.9	355,318.0	2,399,581.3	5.8
2013.02	96.9	104.9	395,743.0	2,076,145.2	4.9
2013.03	103.3	102.7	991,830.0	2,549,548.4	4.6
2013.04	99.5	100.1	899,081.0	2,581,931.6	5.6
2013.05	99.7	100.8	677,168.0	2,425,649.0	4.9
2013.06	96.9	100.9	618,063.0	2,625,100.4	4.8
2013.07	103.4	103.0	705,686.0	1,966,089.8	5.1
2013.08	104.0	104.6	671,884.0	1,980,142.4	4.5
2013.09	99.7	101.6	601,203.0	1,772,799.0	4.6
2013.10	108.8	103.0	561,931.0	1,968,569.6	4.7
2013.11	102.9	101.1	634,335.0	1,838,477.4	4.3
2013.12	102.3	100.6	665,975.0	2,101,350.0	5.6
2014.01	102.4	102.0	643,183.0	2,149,617.7	4.9
2014.02	96.6	102.8	551,237.0	2,087,820.5	4.7
2014.03	103.0	102.6	740,817.0	2,300,875.1	4.9
2014.04	101.7	102.1	776,105.0	2,175,401.8	4.9
2014.05	99.8	102.5	1,103,885.0	1,912,374.9	4.6
2014.06	99.5	105.1	548,399.0	1,929,934.4	4.8
2014.07	104.8	104.1	662,866.0	1,959,953.5	5.0
2014.08	100.2	102.4	1,282,028.0	1,995,638.0	4.6
2014.09	102.2	102.6	924,452.0	2,053,701.2	5.2
2014.10	105.0	99.4	1,569,114.0	2,334,072.2	4.8
2014.11	100.9	101.1	925,366.0	2,111,034.2	4.2
2014.12	105.8	101.7	677,694.0	2,798,289.4	5.6
2015.01	104.8	100.4	554,406.0	2,229,216.1	4.8
2015.02	94.5	104.8	541,123.0	2,089,299.1	4.5
2015.03	106.0	103.7	1,541,163.0	2,369,623.5	4.7
2015.04	105.5	106.2	1,046,397.0	2,339,048.4	4.6
2015.05	98.8	103.7	814,080.0	2,159,929.4	8.6
2015.06	98.8	100.9	1,117,090.0	2,000,635.6	18.0
2015.07	103.2	102.4	708,866.0	2,010,102.9	11.6
2015.08	102.0	104.5	654,446.0	2,059,716.6	21.0
2015.09	107.6	107.1	906,921.0	1,953,299.5	13.4

02

CHAPTER

II. 경상남도 경기종합지수

경기선행종합지수

1) 2015년 9월 경남지역 경기선행종합지수

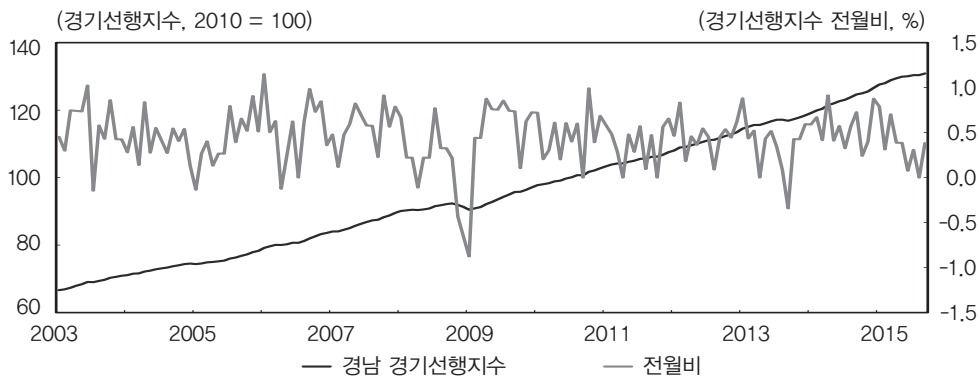
- 9월 중 경남지역 경기선행종합지수(2010년 기준)는 130.9로 전월대비 0.5p 상승
- 선행종합지수 순환변동치는 99.6으로 전월대비 0.1p 하락

구 분	2015. 5월	6월	7월 ^p	8월 ^p	9월 ^p
선행종합지수	129.9	130.0	130.4	130.4	130.9
전월차(p)	0.5	0.1	0.4	0.0	0.5
순환변동치	100.9	100.5	100.2	99.7	99.6
전월차(p)	-0.1	-0.4	-0.3	-0.5	-0.1

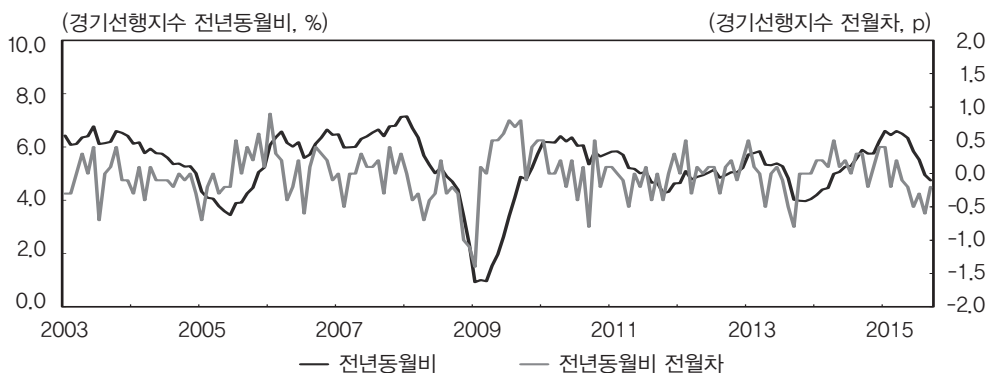
주: 1) p는 잠정치(Preliminary)임.

2) 연간보정을 적용하여 지수 값이 수정됨(2015. 3)

경상남도 경기선행지수 및 전월비 추이



경상남도 경기선행지수 전년동월비 및 전월차 추이





2) 경상남도 경기선행지수 구성지표

- 경기선행종합지수 구성지표 중 재고순환지표(2.7%), 건축허가면적(27.4%), 예금은행대출금(0.6%) 지표가 증가
- 구인배율(-0.9%), 중간재출하지수(-0.6%), 수출입물가비율(-0.2%), 종합주가지수(-1.8%), 자본재실질수입액(-7.7%) 등 5개 지표는 감소

경기선행종합지수 구성지표의 증감률

(단위 : 전월비, %)

구 성 지 표	변동폭 ²⁾	2015. 4월	5월	6월	7월 ¹⁾	8월 ¹⁾	9월 ¹⁾
구인배율	4.96315813	-5.7	3.7	-3.7	-1.0	-3.3	-0.9
재고순환지표	11.5714183	-17.3	2.8	5.2	-0.3	-4.4	2.7
건축허가면적	11.8692534	1.3	-15.7	-6.6	19.4	-14.9	27.4
중간재출하지수	1.71786462	-0.2	-1.6	-3.6	-0.7	-0.7	-0.6
수출입물가비율	1.80947077	0.6	-0.2	0.6	1.0	1.1	-0.2
예금은행대출금	1.0719163	1.4	1.2	0.7	-0.1	0.1	0.6
종합주가지수	5.08552653	3.0	2.1	0.5	-1.5	-2.8	-1.8
자본재실질수입액	4.83586951	6.1	0.7	-2.0	-7.9	-1.5	-7.7

주: 1) 각 구성지표의 증감률은 계절 및 불규칙요인을 제거한 후의 전월비임

2) 구성지표 증감률의 표준편차(시계열 시작일 ~ 2014.12)

2) 연간보정을 적용하여 지수 값이 수정됨(2015. 3)

경남 경기선행종합지수 구성지표

자 료 명	단 위	자료기간	작성기관	자료출처
구인배율	%	2001.1월~	한국고용정보원	한국고용정보원
재고순환지표	%p	1986.1월~	통 계 청 산업동향과	통계청 KOSIS
건축허가면적	m ²	2003.1월~	경상남도 건축과	경상남도 건축과
중간재출하지수	2010=100	1995.1월~	통 계 청 산업동향과	통계청 KOSIS
수출입물가비율	%	1995.1월~	한국은행 ECOS	한국은행 ECOS
예금은행대출금(실질)	십억	1995.12월~	한국은행 ECOS	한국은행 ECOS
종합주가지수	1980.1=100	1993.1월~	KRX(한국거래소)	KRX(한국거래소)
자본재실질수입액	천달러	2000.1월~	관세청	관세청

주: 1) 각 구성지표의 수치를 최근 공표된 값으로 교체하였음 (2015. 3)

2) 재고순환지표, 중간재출하지수에 연간보정을 적용(2015. 3)

II-2-1

경남 경기선행종합지수(Leading Composite Index)

구 분	경기선행 종합지수 (2010=100)	경기선행 종합지수 전월비(%)	전년동월비 (%)	전년동월비 전월차(%p)	순환변동치 (Trend=100)	순환변동치 전월차(p)
2012.06	110.6	0.5	5.0	0.1	100.1	0.1
2012.07	111.1	0.5	5.1	0.1	100.1	0.0
2012.08	111.2	0.1	4.8	-0.3	99.8	-0.3
2012.09	111.7	0.4	4.9	0.1	99.8	0.0
2012.10	112.3	0.5	5.1	0.2	99.9	0.1
2012.11	112.8	0.4	5.0	-0.1	99.9	0.0
2012.12	113.5	0.6	5.2	0.2	100.1	0.2
2013.01	114.5	0.9	5.7	0.5	100.6	0.5
2013.02	115.0	0.4	5.8	0.1	100.7	0.1
2013.03	115.6	0.5	5.8	0.0	100.7	0.0
2013.04	115.6	0.0	5.3	-0.5	100.2	-0.5
2013.05	116.1	0.4	5.3	0.0	100.2	0.0
2013.06	116.7	0.5	5.4	0.1	100.3	0.1
2013.07	117.1	0.3	5.3	-0.1	100.2	-0.1
2013.08	117.2	0.1	4.8	-0.5	99.7	-0.5
2013.09	116.8	-0.3	4.0	-0.8	98.9	-0.8
2013.10	117.3	0.4	4.0	0.0	98.8	-0.1
2013.11	117.8	0.4	4.0	0.0	98.8	0.0
2013.12	118.4	0.5	4.0	0.0	98.9	0.1
2014.01	119.1	0.6	4.2	0.2	99.1	0.2
2014.02	119.9	0.7	4.4	0.2	99.3	0.2
2014.03	120.4	0.4	4.5	0.1	99.3	0.0
2014.04	121.5	0.9	5.0	0.5	99.8	0.5
2014.05	122.0	0.4	5.1	0.1	99.7	-0.1
2014.06	122.7	0.6	5.3	0.2	99.9	0.2
2014.07	123.1	0.3	5.3	0.0	99.7	-0.2
2014.08	123.8	0.6	5.6	0.3	99.9	0.2
2014.09	124.7	0.7	5.9	0.3	100.2	0.3
2014.10	125.0	0.2	5.7	-0.2	100.0	-0.2
2014.11	125.5	0.4	5.8	0.1	99.9	-0.1
2014.12	126.6	0.9	6.2	0.4	100.4	0.5
2015.01	127.6	0.8	6.6	0.4	100.8	0.4
2015.02	128.0	0.3	6.4	-0.2	100.7	-0.1
2015.03	128.9	0.7	6.6	0.2	101.0	0.3
2015.04	129.4	0.4	6.5	-0.1	101.0	0.0
2015.05	129.9	0.4	6.3	-0.2	100.9	-0.1
2015.06	130.0	0.1	5.8	-0.5	100.5	-0.4
2015.07	130.4	0.3	5.5	-0.3	100.2	-0.3
2015.08	130.4	0.0	4.9	-0.6	99.7	-0.5
2015.09	130.9	0.4	4.7	-0.2	99.6	-0.1

주: 1) 각 구성지표의 수치를 최근 공표된 값으로 교체하였음 (2015. 3)

2) 재고순환지표, 중간재출하지수에 연간보정을 적용하여 지수 값이 수정됨 (2015. 3)

3) 1), 2)를 반영한 결과 값으로 교체 (2015. 3)



Ⅱ-2-2 경남 경기선행종합지수 구성지표 추이

구 분	구인배율	재고순환지표	건축허가면적	제조업중간재출하지수
	%	%p	m ²	원지수 (2010=100)
2012.06	100.6	-9.5	1,575,617.0	117.9
2012.07	104.1	-12.6	815,476.0	106.2
2012.08	134.8	-11.5	542,111.0	99.0
2012.09	112.6	-2.1	847,983.0	106.5
2012.10	112.8	-7.3	1,030,762.0	106.5
2012.11	99.2	-3.6	558,942.0	109.5
2012.12	92.1	-0.7	1,489,945.0	109.5
2013.01	102.4	17.5	1,269,686.0	110.3
2013.02	120.9	-6.1	628,585.0	94.1
2013.03	117.3	0.2	998,693.0	111.7
2013.04	102.3	4.8	650,406.0	116.0
2013.05	108.3	-7.2	925,028.0	114.2
2013.06	119.8	-10.2	657,792.0	111.5
2013.07	80.2	-1.7	823,544.0	114.6
2013.08	95.9	2.3	993,761.0	107.0
2013.09	101.4	-12.1	733,920.0	102.9
2013.10	95.8	-9.0	574,814.0	114.9
2013.11	96.7	-14.2	979,003.0	113.7
2013.12	90.6	-11.5	907,375.0	119.5
2014.01	82.4	-19.1	637,968.0	105.9
2014.02	99.5	-5.8	641,215.0	108.3
2014.03	95.9	-10.5	1,005,049.0	122.7
2014.04	127.9	-6.3	1,280,821.0	119.3
2014.05	101.9	-7.2	879,702.0	114.1
2014.06	93.8	-1.2	1,413,723.0	114.7
2014.07	91.3	-2.5	857,525.0	122.1
2014.08	117.5	-8.4	1,637,233.0	104.5
2014.09	104.1	-3.7	766,353.0	107.6
2014.10	100.5	-1.5	859,444.0	114.5
2014.11	101.3	1.4	645,090.0	115.9
2014.12	108.4	-1.5	1,541,203.0	126.1
2015.01	95.0	-5.3	737,643.0	112.0
2015.02	102.6	-21.2	997,962.0	95.3
2015.03	120.0	-1.8	995,058.0	129.0
2015.04	98.9	-19.1	858,117.0	118.7
2015.05	110.7	-16.3	979,025.0	104.4
2015.06	104.2	-11.1	782,934.0	114.9
2015.07	78.8	-11.4	1,168,469.0	113.1
2015.08	111.2	-15.8	557,704.0	93.9
2015.09	102.7	-13.1	1,087,064.0	102.0

II-2-2

경남 경기선행종합지수 구성지표 추이

구 분	수출입물가비율	예금은행대출금(실질)	종합주가지수	자본재수입액(실질)
	%	십억	1980.1=100	\$1,000
2012.06	90.3	45,846.2	1,854.0	804,816.6
2012.07	89.9	46,337.8	1,882.0	1,053,202.9
2012.08	88.4	46,623.2	1,905.1	798,610.8
2012.09	87.9	47,283.2	1,996.2	772,440.8
2012.10	89.0	47,891.3	1,912.1	1,061,568.6
2012.11	89.2	48,463.9	1,932.9	865,773.3
2012.12	89.4	48,852.5	1,997.1	852,717.9
2013.01	90.1	48,900.5	1,961.9	884,561.3
2013.02	89.8	49,289.8	2,026.5	756,966.8
2013.03	90.8	49,645.7	2,004.9	823,341.0
2013.04	91.3	50,395.5	1,964.0	827,574.4
2013.05	92.1	50,447.0	2,001.1	1,032,229.7
2013.06	92.5	51,214.8	1,863.3	1,090,832.3
2013.07	92.5	51,256.4	1,914.0	669,118.2
2013.08	91.3	51,599.9	1,926.4	623,093.4
2013.09	91.1	51,472.1	1,997.0	548,891.6
2013.10	91.7	52,413.6	2,030.1	613,134.3
2013.11	91.4	53,029.1	2,044.9	645,704.3
2013.12	90.7	53,108.9	2,011.3	669,766.8
2014.01	91.1	52,661.7	1,941.2	630,450.8
2014.02	90.9	53,066.5	1,980.0	661,303.6
2014.03	91.0	53,106.7	1,985.6	672,310.6
2014.04	90.8	53,739.8	1,961.8	772,630.2
2014.05	90.9	54,174.8	1,995.0	814,959.7
2014.06	90.9	54,481.3	2,002.2	664,230.3
2014.07	91.6	54,805.3	2,076.1	823,527.0
2014.08	92.5	55,139.6	2,068.5	658,594.9
2014.09	93.5	55,771.4	2,020.1	768,211.3
2014.10	95.1	56,594.4	1,964.4	720,298.3
2014.11	97.1	57,269.1	1,980.8	800,938.3
2014.12	99.7	57,722.9	1,915.6	849,574.9
2015.01	103.2	57,843.6	1,949.3	717,906.7
2015.02	101.7	58,358.3	1,985.8	704,649.7
2015.03	102.3	58,562.9	2,041.0	852,433.1
2015.04	103.0	60,539.1	2,127.2	877,846.6
2015.05	102.7	60,718.4	2,114.8	828,389.9
2015.06	103.3	60,186.1	2,074.2	808,454.2
2015.07	104.4	60,359.2	2,030.2	769,283.2
2015.08	105.4	60,663.5	1,941.5	761,571.5
2015.09	105.3	61,119.6	1,962.8	600,251.8



■ 경기종합지수 이용상 유의사항

- 경상남도 경기종합지수 작성목적은 지역경제통계에 대한 총괄적인 관리 및 유지로 도정의 정책 수립을 위한 정확하고 신속한 경기변동자료 제공
- 통계법 제18조에 의한 승인통계(승인번호 제21708호), 공시일자 매월 말일
- 경상남도 경기종합지수는 동행지수와 선행지수로 구성되며, 경상남도과 경남발전연구원이 작성·발표
 - 일반적으로 경기종합지수는 선행지수, 동행지수, 후행지수로 구분
- 경상남도 경기종합지수는 1998년 1월부터 소급 작성하여 발표
- 구성지표의 시계열자료는 실질화(불변가격 조정)과정과 계절 및 불규칙요인이 제거된 계열로 작성기관에서 공표하는 원계열과 일치하지 않을 수 있음
- 통계표의 모든 통계 수치는 계산과정과 표기과정에서 반올림상의 차이가 나타날 수 있으므로 표기상 『0.0』은 단위 미만을 의미하는 경우가 있음
- 통계표의 수록된 수치 중 최근 3개월 값은 잠정치로 3개월 이후 확정치로 전환되며, 확정치로 전환된 이후에도 통계작성기관에서 발표되는 원지수가 변경될 경우 이를 바로 반영하므로 지수 변화가 있을 수 있음
- 경기종합지수와 구성지표의 시계열은 계절조정인자 산출, 표준화인자 조정 등의 연간보정이 필요하며, 연간보정은 매년 3월에서 4월경에 이루어짐
 - 경상남도 경기종합지수 발표 시점과 통계청 등 작성기관의 연간보정 완료시점 차이로 인해 연간 보정된 지수의 발표시점이 불일치 할 수 있음
- 본 월보의 수록내용 및 경기종합지수에 관한 문의는 경남발전연구원 (☎055) 239-0139, 0197)로 하여 주시기 바랍니다.
- 본 자료에 사용되는 기호의 의미 및 산식은 다음과 같음
 - 공란 또는 ‘-’ : 해당사항 없음 (Not Available)
 - p : 잠정치(Preliminary)
 - 12MS : 전년동월비(Percent Change over 12-month Span)
 - 6개월 변화율

$$R(t) = \left(\left(\frac{C(t) \times 12}{\sum_{i=1}^{12} C(t-i)} \right)^{12/6.5} - 1 \right) \times 100$$

- 12개월 변화율

$$R(t) = \left(\frac{C(t) \times 12}{\sum_{i=6}^{17} C(t-i)} - 1 \right) \times 100$$

• 순환변동치(보조지표 산출)

- 동행(선행)종합지수 순환변동치 : 추세변동치를 제거하여 산출

(국면평균법(PAT) 또는 HP방법으로 추세제거)

- 동행(선행)종합지수는 시간에 따른 자연인플레이션 효과가 반영되므로 과거와의 정확한 비교를 위해서 이러한 자연인플레이션 효과를 제거해야 하며, 이렇게 탄생한 지표가 순환변동치임

- 동행지수 순환변동치 : 경기의 국면, 전환점을 파악하는데 활용

- 선행지수 순환변동치 : 향후 경기의 국면, 전환점을 단기 예측하는데 활용

$$\text{동행(선행)지수 순환변동치} = \frac{\text{동행(선행)종합지수}}{\text{동행(선행)종합지수의 추세변동치}}$$

• 국외경기는(2개월), 국내경기(1개월), 경남지역경기(1~2개월)와 시차가 있으며, 2013년 1월부터 기준년도가 2010년으로 변경되었습니다.

• 매월 발표되는 경상남도 경기종합지수는 경남발전연구원 홈페이지 연구원간행물에 제공되고 있습니다.

Monthly Gyeongnam Economic Trend

경제부문별 거시지표

III

1. 산업생산
2. 소비
3. 고용
4. 대외거래
5. 금융
6. 투자



1) 생산

- 경남의 9월 생산지수는 87.0(2010년=100)이며, 전월대비(계절조정)로는 0.5% 증가, 전년동월 대비 8.6% 감소, 전년동월대비 생산은 15년 3월 2.8% 증가에서 6개월 연속 감소
- 전년동월대비 자동차(18.3%) 등은 생산이 증가하였으나, 금속가공(-23.7%), 기타운송장비(-19.6%), 기계장비(-9.7%), 전자부품·컴퓨터·영상음향통신(-18.6%) 등은 감소

2) 출하

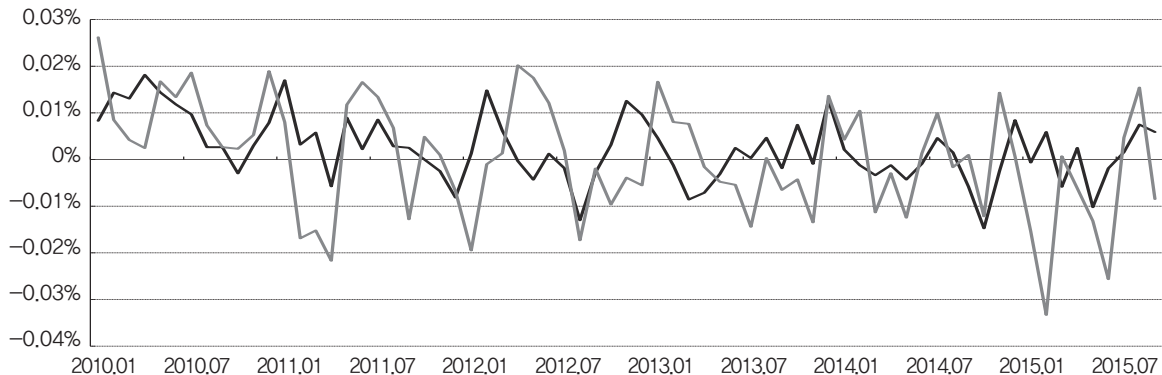
- 경남의 9월 출하지수는 87.6(2010년=100)이며, 전월대비(계절조정)로는 0.2% 증가, 전년동월 대비 7.9% 감소, 전년동월대비 출하는 15년 3월 3.0% 증가에서 6개월 연속 감소
- 전년동월대비 생산자제품 출하는 자동차(14.5%), 전기장비(7.3%) 등은 증가하였고, 금속가공(-26.3%), 기타운송장비(-16.9%), 전자부품·컴퓨터·영상음향통신(-15.6%), 기계장비(-8.9%) 등은 감소

3) 재고

- 경남의 9월 재고지수는 135.0(2010년=100)이며, 전월대비(계절조정)로는 1.7% 감소, 전년동월대비 4.9% 증가
- 전년동월대비 생산자제품 재고는 기계장비(18.9%), 1차금속(9.1%), 자동차(9.1%), 기타운송장비(4.0%), 전기장비(1.0%) 등은 증가하였고, 금속가공(-15.7%), 전자부품·컴퓨터·영상음향통신(-10.3%) 등은 감소함

Ⅲ-1-1 산업생산 동향(2010=100)

산업생산지수 3개월 이동평균 전월비



	전국						경상남도					
	생산지수(원지수)			계절조정			생산지수(원지수)			계절조정		
	생산	출하	재고	생산	출하	재고	생산	출하	재고	생산	출하	재고
2013. 6	107.8	108.6	119.2	107.2	108.7	120.8	106.0	103.8	121.1	103.1	99.8	122.1
7	108.0	107.1	124.0	106.8	107.4	123.6	103.9	101.6	122.6	101.9	100.7	121.7
8	103.9	104.9	123.5	108.9	109.5	124.1	95.0	93.8	122.3	103.0	101.3	121.4
9	101.1	101.4	124.5	106.6	107.1	126.4	92.1	92.2	120.4	101.1	100.0	122.6
10	113.3	112.6	126.3	109.2	109.1	126.8	101.4	98.2	123.3	100.6	97.6	124.4
11	112.2	111.4	129.1	108.6	108.5	128.6	101.2	99.1	125.5	98.9	97.1	124.6
12	113.4	112.6	130.7	110.7	110.2	130.3	106.9	105.8	124.0	105.2	103.1	124.8
2014. 1	106.2	105.1	132.1	109.9	109.1	128.7	96.5	95.4	123.2	101.9	100.5	121.6
2	101.0	101.3	129.3	108.2	108.0	128.3	96.9	95.1	122.2	102.1	100.8	121.7
3	112.9	113.1	130.0	109.6	109.7	129.8	106.6	106.4	126.3	101.7	101.2	126.4
4	112.4	111.3	131.2	109.5	108.9	132.3	107.8	105.2	119.4	101.0	99.8	119.6
5	108.4	108.7	130.0	106.8	107.6	129.9	101.9	100.6	124.5	98.3	97.9	124.3
6	108.5	107.8	128.9	109.3	109.4	130.7	103.4	103.1	121.8	102.1	100.5	123.3
7	112.3	109.5	133.2	111.0	109.7	132.9	106.0	104.8	129.9	104.0	103.6	128.8
8	101.2	101.7	130.6	107.3	107.5	131.4	88.4	90.2	128.4	97.8	99.0	127.6
9	103.1	103.2	129.7	107.4	107.5	131.8	95.2	95.1	128.7	102.4	101.4	130.5
10	109.8	109.0	130.7	106.2	106.2	131.3	101.0	100.1	127.3	100.3	99.7	128.4
11	108.3	109.2	129.7	106.5	108.2	129.4	102.5	103.3	129.2	102.1	102.7	128.5
12	114.7	114.9	128.4	110.1	110.8	129.0	106.0	106.5	126.5	102.6	102.2	127.0
2015. 1	108.1	108.1	132.4	106.0	107.1	128.9	97.2	97.5	132.1	95.6	96.4	129.6
2	96.0	96.6	133.0	108.4	107.7	132.4	81.5	82.3	130.8	92.1	92.6	131.2
3	113.0	113.1	133.7	108.2	108.0	133.5	109.6	109.6	132.4	102.8	102.7	132.1
4	109.5	109.5	135.2	106.8	107.4	136.3	100.1	100.8	136.6	93.8	95.6	136.9
5	105.1	105.5	134.6	105.1	106.1	134.4	89.7	91.2	132.5	88.3	90.2	132.8
6	110.0	108.9	136.0	107.6	107.2	137.9	100.5	101.1	132.8	95.5	95.3	133.6
7	108.6	107.8	138.8	107.3	108.0	138.4	97.0	99.4	138.0	95.1	98.3	136.8
8p	101.3	102.0	138.8	107.5	107.9	139.6	83.8	84.9	140.2	92.6	93.3	139.3
9p	105.6	106.9	139.5	109.5	110.8	141.9	87.0	87.6	135.0	93.1	93.5	136.9

주)기준년도 변경(2010=100)

주)생산, 출하, 재고지수 중 최근 2개월은 잠정치(p)임, 통계청 연간보정 반영(2015.2) 원계열(2010~2014), 계절조정계열(~2014년)

자료)동남지방통계청, 산업활동동향



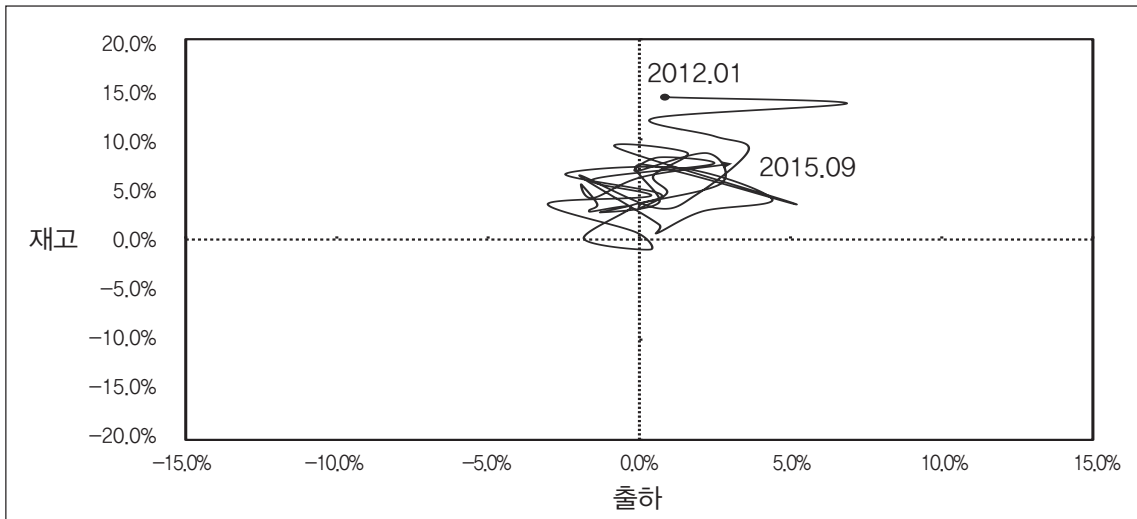
Ⅲ-1-2 경남 업종별 현황(2010=100)

	생산지수		출하지수		재고지수	
	지수	전년동월비	지수	전년동월비	지수	전년동월비
총 지 수	87.0	-8.6	87.6	-7.9	135.0	4.9
광업	88.1	1.5	92.4	4.1	219.2	25.2
비금속광물광업	88.1	1.5	92.4	4.1	219.2	25.2
제조업	86.8	-8.9	87.5	-8.3	134.8	4.8
식료품	100.1	4.9	105.2	7.1	88.8	-19.5
음료	123.8	2.6	117.7	-2.0	103.1	-7.1
담배	126.3	-10.2	138.7	-7.8	91.6	-41.3
섬유제품	93.6	-4.5	81.3	-5.0	105.4	-7.1
의복 및 모피	83.5	-9.7	82.7	-11.3	-	-
가죽 및 신발	43.9	-12.4	49.6	-10.3	-	-
나무제품	74.6	-4.4	76.5	-0.8	29.8	-7.2
종이제품	93.4	1.5	98.9	4.0	211.7	7.4
인쇄 및 기록매체	33.9	-49.2	33.9	-49.2	-	-
석유정제	105.3	7.2	113.8	17.9	167.8	-12.9
화학제품	109.2	3.8	117.3	-41.3	163.4	3.3
의약품	95.5	8.8	100.8	9.7	-	-
고무 및 플라스틱	119.1	2.8	119.8	7.2	114.0	-15.4
비금속광물	110.2	-6.8	121.9	-3.3	86.0	-12.3
1차금속	80.3	-1.5	85.1	1.6	128.3	9.1
금속가공	99.3	-23.7	100.6	-26.3	110.8	-15.7
전자부품, 컴퓨터, 영상음향통신	62.0	-18.6	31.8	-15.6	58.4	-10.3
의료정밀광학	63.6	-18.7	62.3	-20.8	104.4	48.7
전기장비	107.4	-1.5	139.5	7.3	182.8	1.0
기계장비	71.5	-9.7	71.0	-8.9	133.3	18.9
자동차	134.7	18.3	126.9	14.5	217.0	9.1
기타운송장비	63.7	-19.6	63.9	-16.9	59.6	4.0
가구	94.9	16.0	93.8	15.0	74.8	-5.4
기타제품	107.1	0.8	130.1	-6.1	71.0	-3.7
전기가스업	92.8	1.9	91.7	5.5	-	-
전기, 가스, 증기업	90.8	1.9	90.7	5.5	-	-
수도업	107.3	0.7	116.7	3.6	-	-

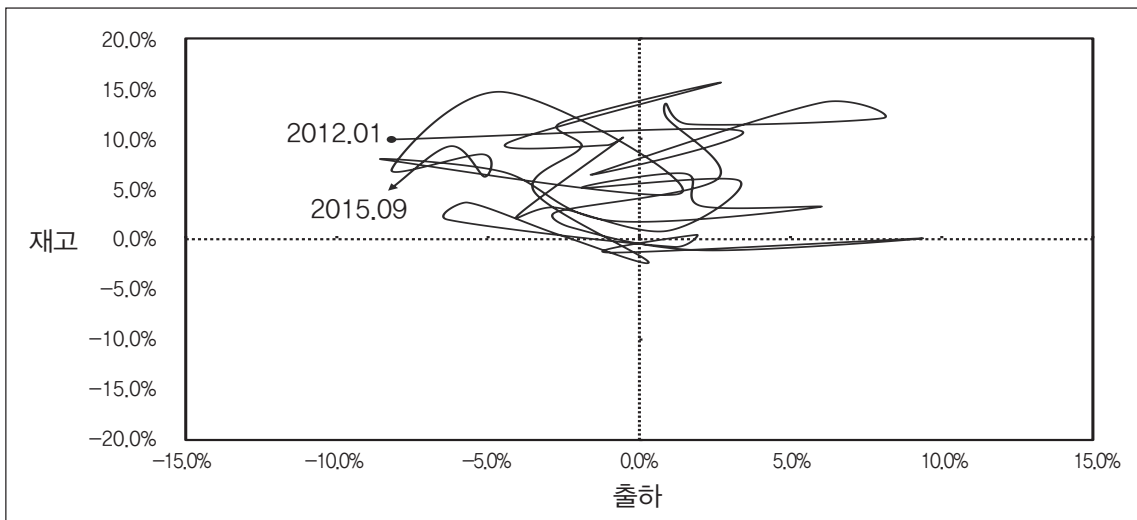
자료) 동남지방통계청, 산업활동동향, 2015. 9

Ⅲ-1-3 제조업 출하-재고 순환

〈전국〉



〈경상남도〉



D	C
A	B

- A: 경기회복기(의도하지 않은 재고감소)
- B: 경기확장기(의도된 재고증가)
- C: 경기후퇴기(의도하지 않은 재고증가)
- D: 경기침체기(의도된 재고감소)



1) 소비자 물가

- 10월 경남의 소비자물가지수는 109.86(2010=100)으로 전월대비 보합, 전년동월대비 0.9% 상승
- 지출목적별로는 주택·수도·전기 및 연료(1.3%), 보건(0.1%), 오락·문화(0.5%), 음식·숙박(0.2%), 기타 상품·서비스(0.1%) 등은 전월대비 상승, 식료품·비주류음료(-1.1%), 의류·신발(-0.3%), 가정용품·가사서비스(-0.3%), 교통(-0.7%), 통신(-0.1%) 등은 전월대비 하락
- 품목성질별로는 상품부문의 경우 전월대비 0.2%, 전년동월대비 1.0% 각각 하락, 서비스부문은 전월대비 0.2%, 전년동월대비 2.6% 각각 상승
- 생활물가지수는 107.82(2010=100)로 전월대비 0.1% 하락, 전년동월대비 0.3% 상승
- 신선식품지수는 102.52(2010=100)로 전월대비 2.8% 하락, 전년동월대비 2.6% 상승

2) 소비심리

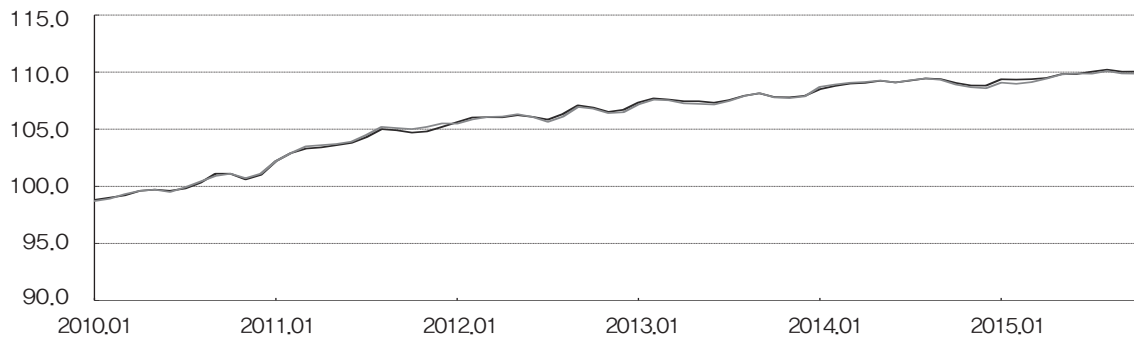
- 10월 경남의 소비자심리지수는 101로 전월과 동일
- 현재생활형편지수는 88로 전월과 동일한 반면, 생활형편전망지수는 97로 전월대비 1p 하락, 가계수입전망지수는 97, 소비지출전망지수는 105로 전월과 동일
- 현재경기판단지수는 76으로 전월대비 2p 상승하였고, 향후경기전망지수는 89로 전월대비 1p 상승

3) 대형소매점 판매

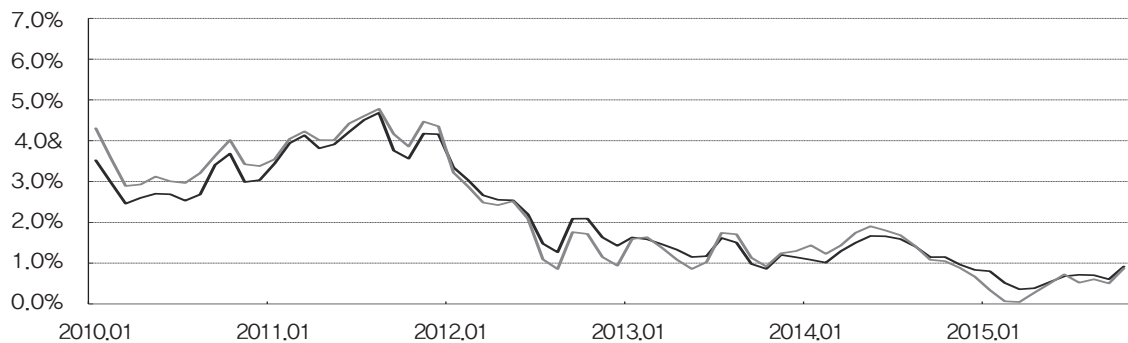
- 9월 대형소매점(백화점, 대형마트) 판매액은 2,769억원으로 전월대비 17.0%, 전년동월대비 5.2% 각각 증가
- 백화점 판매액은 764억원으로 전월대비 26.2% 증가, 전년동월대비 2.6% 감소
- 대형마트 판매액은 2,006억원으로 전월대비 13.8%, 전년동월대비 8.5% 각각 증가

Ⅲ-2-1 소비자 물가동향(2010=100)

소비자물가지수



소비자물가지수 전년동월비



	전국	경상남도	창원	김해	진주
2014. 6	109.10	109.09	109.27	109.40	108.07
7	109.26	109.29	109.48	109.69	108.15
8	109.45	109.44	109.60	109.84	108.35
9	109.38	109.33	109.41	109.83	108.35
10	109.05	108.91	109.04	109.38	107.78
11	108.83	108.68	108.80	109.12	107.61
12	108.82	108.59	108.66	109.15	107.62
2015. 1	109.37	109.08	109.29	109.46	107.84
2	109.35	108.98	109.25	109.27	107.69
3	109.38	109.12	109.29	109.79	107.65
4	109.48	109.43	109.58	110.06	108.03
5	109.82	109.80	109.99	110.40	108.32
6	109.84	109.88	110.03	110.52	108.41
7	110.04	109.86	110.03	110.40	108.51
8	110.22	110.10	110.27	110.65	108.72
9	110.04	109.88	110.04	110.49	108.45
10	110.05	109.86	109.96	110.57	108.48

주)2013년 12월 19일부터 소비자물가 가중치 변경(2012년 1월 이후 통계 변경)
 자료)동남지방통계청, 경상남도 소비자물가 동향



〈경남 지출 목적별 분류지수〉

	식품· 비주류음료	주류· 담배	의류· 신발	주택·수도· 전기 및 연료	가정용품· 가사서비스	보건	교통	통신	오락· 문화	교육	음식· 숙박	기타 상품· 서비스
2013. 7	112.70	104.40	111.27	113.57	105.74	102.29	109.59	95.75	104.26	103.56	108.58	99.62
8	115.41	104.32	111.77	114.04	105.67	102.55	110.38	95.77	104.96	103.59	108.69	95.77
9	115.61	104.34	112.47	114.07	105.50	102.66	109.88	95.73	103.94	103.69	108.77	100.48
10	113.31	104.44	112.38	114.18	106.08	102.79	109.16	95.73	103.38	103.69	108.80	100.77
11	111.56	104.47	115.53	114.72	106.65	102.78	108.33	95.73	102.53	103.74	108.84	101.11
12	111.72	104.41	115.41	115.57	106.11	102.75	108.33	95.73	102.90	103.88	108.93	100.95
2014. 1	113.82	104.41	115.52	116.57	107.40	103.97	109.28	95.73	103.61	104.94	109.21	100.20
2	114.66	104.40	115.38	117.18	108.09	104.03	109.06	95.73	103.02	104.79	109.19	101.18
3	114.81	104.26	115.55	117.09	108.04	104.04	109.02	95.73	103.01	105.28	109.62	102.09
4	114.64	104.26	115.49	117.03	107.26	103.80	108.80	95.83	103.98	105.42	110.34	102.24
5	114.21	104.07	116.17	117.28	108.63	103.86	108.61	95.83	104.74	105.45	110.44	102.44
6	113.70	104.06	117.08	117.05	107.95	103.71	108.23	95.78	103.41	105.50	110.56	102.67
7	114.54	104.08	116.82	117.26	107.28	103.78	108.09	95.78	104.99	105.53	110.82	102.47
8	115.44	104.20	117.01	117.26	107.82	103.42	107.66	95.78	106.18	105.62	110.74	102.48
9	116.30	104.15	117.01	117.03	108.53	103.14	106.72	95.75	104.28	105.72	110.92	102.23
10	113.34	104.24	117.20	117.03	108.80	103.68	105.73	95.75	104.37	105.50	111.13	102.45
11	113.38	104.21	118.28	117.02	108.66	103.74	104.15	95.75	102.52	105.56	111.17	101.92
12	114.09	104.19	118.16	116.55	109.29	103.75	102.27	95.70	103.22	105.57	111.24	102.70
2015. 1	115.38	157.29	118.12	115.33	109.49	104.77	97.84	95.69	103.32	105.86	111.47	104.27
2	116.15	157.42	117.59	115.45	110.48	105.08	95.29	95.69	103.22	106.15	111.72	104.25
3	115.04	157.36	117.74	114.81	110.59	105.06	96.83	95.69	102.24	106.94	112.54	105.33
4	114.48	157.63	117.41	114.59	109.75	104.97	96.96	95.69	103.53	107.25	115.37	104.90
5	109.80	116.13	157.62	117.82	114.10	110.57	105.08	97.75	95.68	104.04	107.30	115.46
6	109.88	116.18	157.50	117.74	114.30	110.38	105.01	98.65	95.68	102.92	107.32	115.83
7	109.86	116.35	157.91	117.81	112.94	110.76	105.02	98.48	95.68	104.73	107.34	115.90
8	110.10	117.16	157.80	117.92	113.11	111.02	105.06	98.49	95.68	104.90	107.35	116.20
9	109.88	116.44	157.74	118.29	113.40	110.93	105.04	96.87	95.68	103.95	107.56	116.80
10	115.18	157.69	117.95	114.82	110.62	105.14	96.24	95.61	104.44	107.59	116.99	104.86

주)2013년 12월 19일부터 소비자물가 가중치 변경(2012년 1월 이후 통계 변경)

자료)동남지방통계청, 경상남도 소비자물가

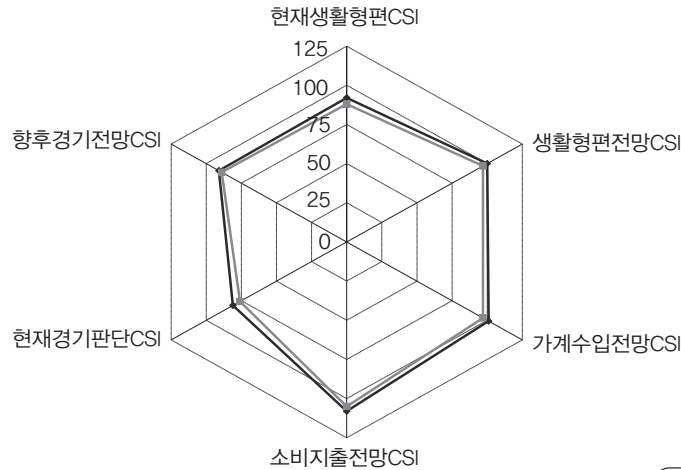
〈경남 종류별 지수 동향〉

	품목성질별 지수		생활물가지수	신선식품지수
	상품	서비스		
2013. 7	109.45	105.64	106.36	107.44
8	110.12	105.84	107.23	116.66
9	110.78	105.71	107.37	115.04
10	109.98	105.72	106.71	107.53
11	109.93	105.67	106.45	103.67
12	109.96	105.92	106.73	103.29
2014. 1	111.02	106.55	107.83	108.37
2	111.42	106.56	108.01	110.40
3	111.50	106.81	108.14	108.71
4	111.16	107.24	108.25	107.60
5	111.23	107.42	108.18	105.03
6	110.98	107.31	107.89	100.17
7	111.01	107.68	107.99	100.58
8	111.23	107.76	108.07	104.72
9	111.24	107.54	108.13	106.75
10	110.27	107.60	107.47	99.88
11	109.86	107.53	107.19	97.88
12	109.69	107.54	106.85	99.23
2015. 1	110.38	107.84	106.84	104.33
2	109.93	108.08	106.69	108.22
3	109.71	108.53	106.97	105.00
4	109.42	109.38	107.51	104.51
5	110.02	109.54	107.89	105.62
6	110.12	109.58	108.19	104.14
7	109.82	109.82	107.83	104.31
8	109.93	110.18	108.11	106.24
9	109.38	110.25	107.88	105.50
10	109.12	110.45	107.82	102.52

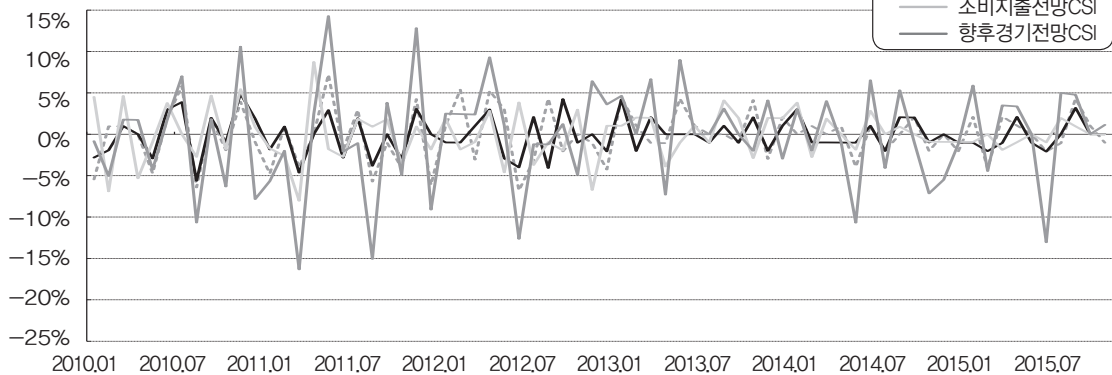
주)2013년 12월 19일부터 소비자물가 가중치 변경(2012년 1월 이후 통계 변경)

자료)동남지방통계청, 경상남도 소비자물가

Ⅲ-2-2 소비자 동향조사



경남세부지표 전월대비 증감률

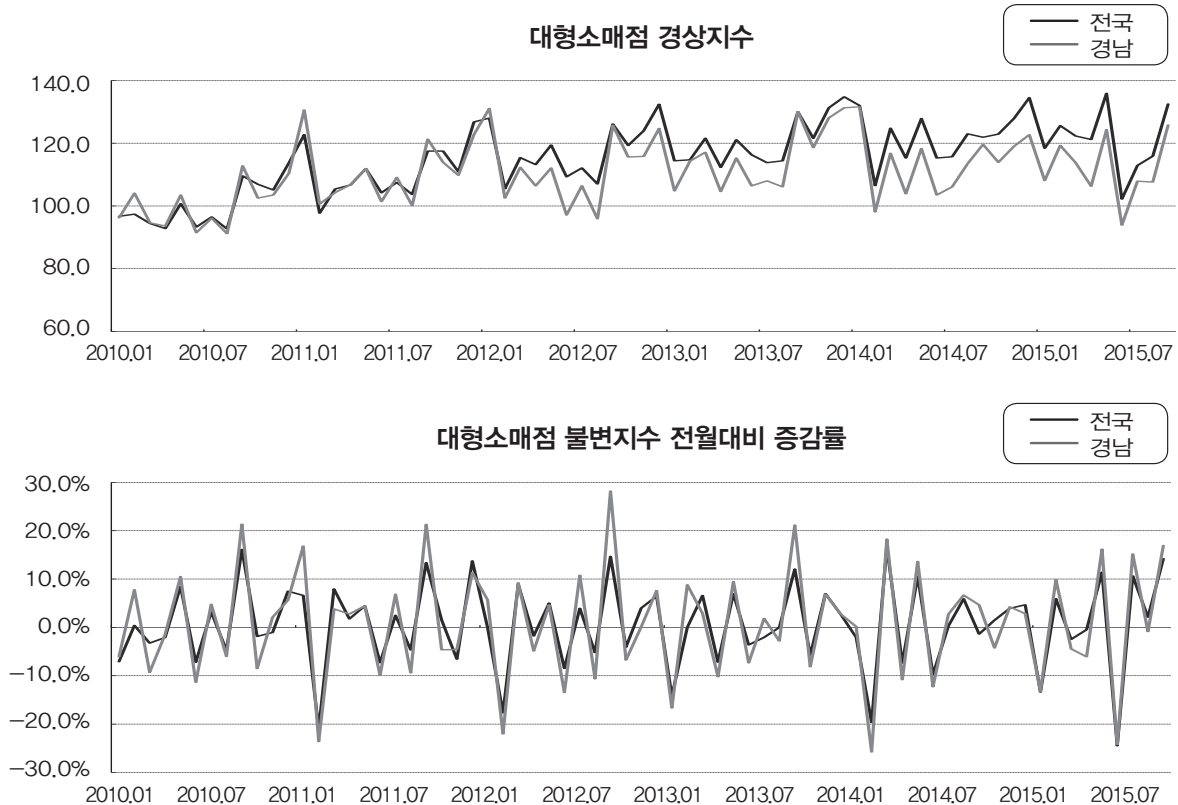


	전국							경남						
	소비자심리 지수	현재생활 형편CSI	생활형편 전망CSI	가계수입 전망CSI	소비지출 전망CSI	현재경기 판단CSI	향후경기 전망CSI	소비자심리 지수	현재생활 형편CSI	생활형편 전망CSI	가계수입 전망CSI	소비지출 전망CSI	현재경기 판단CSI	향후경기 전망CSI
2014. 6	107	92	101	102	110	79	98	105	93	99	99	109	79	98
7	105	91	100	101	109	75	92	103	89	97	97	109	76	94
8	107	92	100	101	109	81	100	105	92	97	99	110	82	99
9	107	93	100	102	110	83	97	107	93	99	101	110	85	98
10	105	91	99	101	109	79	91	104	90	97	100	109	81	91
11	103	90	97	101	108	74	87	102	89	97	100	108	74	86
12	101	89	98	100	106	71	85	100	87	95	99	107	72	85
2015. 1	102	89	97	101	107	74	90	101	89	97	98	106	75	90
2	103	89	98	102	109	71	87	99	86	93	96	106	74	86
3	101	90	98	99	106	72	88	99	90	95	95	104	74	89
4	104	92	100	101	106	77	91	101	91	96	97	103	78	92
5	105	93	102	101	107	79	91	101	91	96	96	103	77	92
6	99	90	96	98	105	65	79	96	88	94	94	102	66	80
7	100	89	99	100	105	63	86	97	86	93	94	104	67	84
8	102	90	98	100	106	71	87	100	88	97	97	105	73	88
9	103	91	99	100	107	73	88	101	88	98	97	105	74	88
10	105	92	100	101	108	81	91	101	88	97	97	105	76	89

자료)한국은행, 소비자동향조사



Ⅲ-2-3 대형소매점 판매동향(2010=100)



	전국						경상남도					
	판매액(단위: 백만원)			불변지수(2010=100)			판매액(단위: 백만원)			불변지수(2010=100)		
	대형소매점	백화점	대형마트	대형소매점	백화점	대형마트	대형소매점	백화점	대형마트	대형소매점	백화점	대형마트
2014. 4	6,037,189	2,379,388	3,657,801	103.1	102.5	103.4	228,716	79,657	149,059	92.4	91.2	93.1
5	6,695,313	2,605,388	4,089,925	114.0	111.7	115.5	260,281	90,170	170,111	105.0	102.7	106.2
6	6,036,039	2,212,598	3,823,441	102.9	94.8	108.2	227,763	74,029	153,734	92.1	84.1	96.4
7	6,055,355	2,123,790	3,931,565	103.2	90.9	111.1	233,416	65,449	167,967	94.6	74.7	105.3
8	6,437,143	2,139,074	4,298,069	109.3	91.3	121.0	249,879	63,919	185,960	100.9	72.7	116.0
9	6,379,999	2,300,723	4,079,276	107.8	97.7	114.3	263,321	78,403	184,918	105.6	88.8	114.7
10	6,432,560	2,509,049	3,923,511	109.4	107.0	110.9	250,675	80,884	169,791	101.1	91.8	106.1
11	6,696,102	2,750,000	3,946,102	113.7	116.6	111.8	261,972	92,833	169,139	105.4	104.6	105.8
12	7,040,697	2,895,331	4,145,366	119.0	122.4	116.8	269,945	92,655	177,290	108.4	104.4	110.5
2015. 1	6,198,128	2,425,423	3,772,705	103.1	101.6	104.0	238,026	80,009	158,017	94.1	89.5	96.5
2	6,575,336	2,327,004	4,248,332	109.2	97.6	116.7	262,504	79,008	183,496	103.4	88.3	111.5
3	6,400,636	2,400,243	4,000,393	106.5	100.8	110.3	250,355	77,016	173,339	98.8	86.2	105.6
4	6,345,053	2,381,523	3,963,530	106.0	100.3	109.6	234,018	75,595	158,423	92.8	85.0	97.1
5	7,112,271	2,671,630	4,440,641	118.1	111.9	122.0	273,495	85,223	188,272	107.8	95.3	114.5
6	5,350,360	1,939,280	3,411,080	89.2	81.6	94.2	206,561	60,227	146,334	81.7	67.7	89.2
7	5,910,239	2,123,359	3,786,880	98.7	89.5	104.7	237,426	66,373	171,053	94.1	74.6	104.6
8p	6,064,760	2,058,163	4,006,597	100.8	86.4	110.1	236,779	60,524	176,255	93.3	67.8	107.1
9p	6,934,056	2,432,372	4,501,684	115.1	101.8	123.8	276,947	76,378	200,569	109.1	85.2	121.9

주)대형소매점판매액지수 기준년도 변경(2010=100)

주)대형소매점판매액지수 중 최근 2개월은 잠정치(p)임, 통계청 연간보정 반영(2015.2)

자료)통계청, 시도별 대형소매점 판매액지수

1) 경제활동인구

- 10월중 경남지역의 15세이상 인구 중 경제활동인구[취업자+실업자]는 174만 3천명(남자 102만 5천명+여자 71만 9천명)으로 전년동월대비 4만 4천명(6.6%) 증가
- 경제활동참가율은 62.7%로 전년동월대비 1.8%p, 전월대비 0.1%p 각각 상승

2) 취업자

- 10월 중 경남지역의 취업자는 169만 9천명으로 전년동월대비 7만명(4.3%), 전월대비 1천명(0.1%) 각각 증가
- 전년동월대비 사회간접자본 및 기타 서비스업 6만 9천명(6.7%), 광공업 3천명(0.7%) 각각 증가한 반면, 농림어업은 2천명(-1.3%) 감소

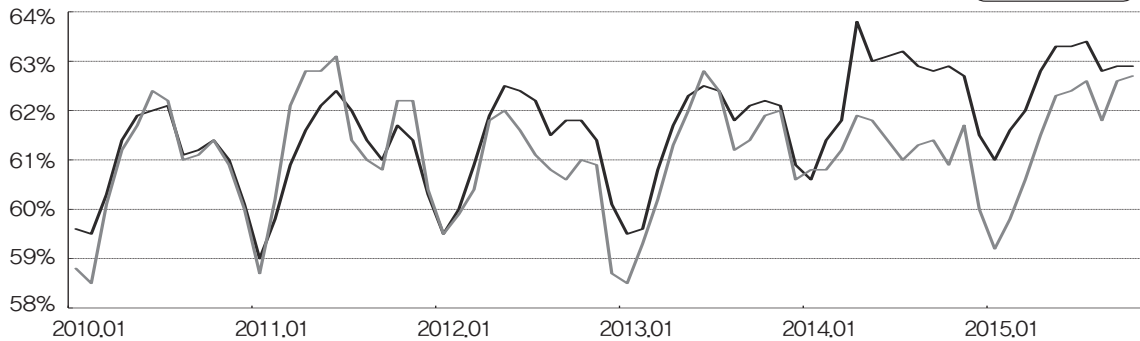
3) 실업자

- 10월중 경남지역의 실업자는 4만 4천명으로 전년동월대비 0.5% 감소
- 성별로 보면 전년동월대비 남자는 4천명(-13.0%) 감소, 여자는 4천명(25.8%) 증가
- 실업률은 2.5%로 전년동월대비 0.1%p 하락, 전월대비 0.2%p 상승

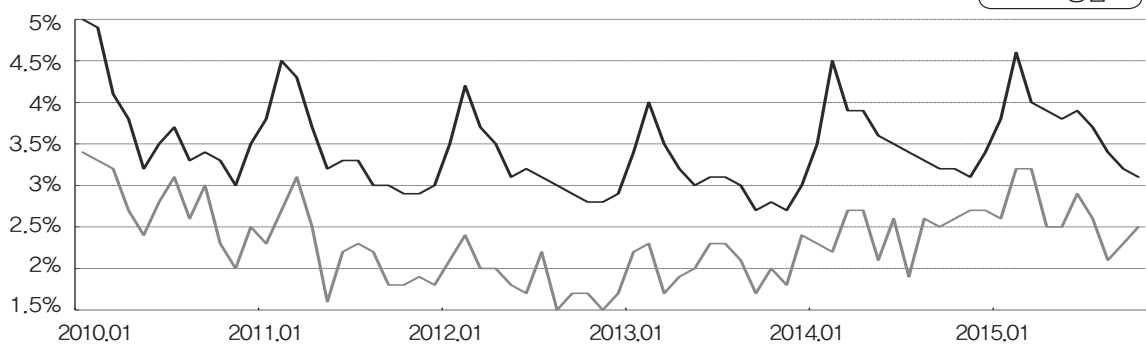


Ⅲ-3-1 고용 동향

경제활동참가율



실업률



	전국(단위: 천명, %)					경상남도(단위: 천명, %)												
	경제활동 인구	취업자	실업자	경제활동 참가율	실업률	경제활동인구			취업자			실업자			경제활동 참가율	실업률		
							남자	여자		남자	여자		남자	여자				
2014.	5	26,762	25,811	951	63	3.6	1,686(6.3)	995	691	1,650(6.4)	973	677	36(3.8)	23	14	61.8	2.1	
	6	26,825	25,875	949	63.1	3.5	1,678(6.3)	1,002	676	1,635(6.3)	971	664	43(4.5)	31	12	61.4	2.6	
	7	26,891	25,979	912	63.2	3.4	1,667(6.2)	996	671	1,635(6.3)	975	659	32(3.5)	21	11	61.0	1.9	
	8	26,775	25,885	890	62.9	3.3	1,680(6.3)	1,003	677	1,636(6.3)	975	662	44(4.9)	28	16	61.3	2.6	
	9	26,766	25,917	849	62.8	3.2	1,684(6.3)	1,004	680	1,641(6.3)	975	666	43(5.1)	29	14	61.4	2.5	
	10	26,809	25,951	858	62.9	3.2	1,674(6.2)	999	674	1,630(6.3)	971	659	44(5.1)	29	15	60.9	2.6	
	11	26,786	25,968	818	62.7	3.1	1,698(6.3)	1,003	695	1,652(6.4)	974	678	46(5.6)	29	17	61.7	2.7	
	12	26,270	25,384	886	61.5	3.4	1,653(6.3)	992	661	1,608(6.3)	964	644	45(5.1)	28	17	60.0	2.7	
	2015.	1	26,094	25,106	988	61.0	3.8	1,634(6.3)	988	646	1,592(6.3)	962	630	42(4.3)	26	16	59.2	2.6
		2	26,398	25,195	1,203	61.6	4.6	1,652(6.3)	992	660	1,599(6.3)	965	634	54(4.5)	28	26	59.8	3.2
		3	26,577	25,501	1,076	62.0	4.0	1,673(6.3)	1,006	667	1,621(6.4)	979	642	53(4.9)	27	26	60.6	3.2
		4	26,954	25,900	1,053	62.8	3.9	1,701(6.3)	1,022	679	1,660(6.4)	1,001	658	42(4.0)	21	21	61.5	2.5
5		27,211	26,189	1,022	63.3	3.8	1,724(6.3)	1,025	699	1,681(6.4)	1,003	678	43(4.2)	22	21	62.3	2.5	
6		27,255	26,205	1,050	63.3	3.9	1,728(6.3)	1,021	707	1,679(6.4)	994	685	50(4.8)	28	22	62.4	2.9	
7		27,303	26,305	998	63.4	3.7	1,736(6.4)	1,029	707	1,691(6.4)	1,005	686	45(4.5)	24	21	62.6	2.6	
8		27,064	26,141	923	62.8	3.4	1,715(6.3)	1,021	697	1,678(6.4)	998	680	37(4.0)	24	13	61.8	2.1	
9		27,129	26,264	866	62.9	3.2	1,738(6.4)	1,028	710	1,698(6.5)	1,004	695	40(4.6)	26	14	62.6	2.3	
10		27,137	26,298	839	62.9	3.1	1,743(6.4)	1,025	719	1,699(6.5)	1,000	700	44(5.2)	25	19	62.7	2.5	

주) ()는 전국대비 경남 비중임
자료)동남지방통계청, 경남지역 고용동향

〈직업별 취업자〉

		소 계(단위: 천명)				
		전문·기술·행정관리자	사무종사자	서비스·판매종사자	농림어업종사자	기능·기계조작·단순노무종사자
2013. 7	1,651	281	248	321	180	622
8	1,624	287	246	314	179	598
9	1,635	282	246	326	187	594
10	1,643	286	250	321	187	599
11	1,653	287	253	331	173	609
12	1,606	284	246	321	146	609
2014. 1	1,613	291	243	324	144	610
2	1,618	288	246	335	139	610
3	1,623	287	248	331	155	602
4	1,641	279	250	320	172	621
5	1,650	279	242	326	174	630
6	1,635	281	227	329	182	616
7	1,635	279	225	339	171	622
8	1,636	281	221	333	170	630
9	1,641	297	216	324	171	633
10	1,630	291	219	325	167	627
11	1,652	287	223	337	158	647
12	1,608	289	226	341	128	624
2015. 1	1,592	278	237	329	117	632
2	1,599	268	238	328	118	647
3	1,621	260	236	325	134	665
4	1,660	260	240	324	152	681
5	1,681	270	250	333	163	664
6	1,679	270	237	347	162	662
7	1,691	278	235	351	158	668
8	1,678	288	237	343	156	655
9	1,698	286	239	355	152	666
10	1,699	285	236	355	156	667

자료)동남지방통계청, 경남지역 고용동향

〈산업별 취업자〉

		소 계(단위: 천명)							
		농림어업	광공업		사회간접자본 및 기타 서비스업				
				제조업		건설업	도소매업	사업개인공공서비스업	전기·통신·정보통신업
2013. 7	1,651	188	422	422	1,041	101	301	482	157
8	1,624	187	415	415	1,022	99	298	473	153
9	1,635	194	417	417	1,024	98	305	468	154
10	1,643	197	419	419	1,028	95	300	484	148
11	1,653	187	424	424	1,042	96	306	488	152
12	1,606	156	433	433	1,017	91	312	463	151
2014. 1	1,613	152	435	435	1,026	88	322	465	151
2	1,618	148	439	439	1,031	85	326	466	154
3	1,623	164	435	435	1,024	89	316	472	147
4	1,641	184	433	433	1,025	93	302	481	149
5	1,650	190	436	436	1,024	92	300	484	148
6	1,635	196	420	420	1,018	93	312	469	145
7	1,635	176	431	431	1,028	93	323	461	151
8	1,636	179	432	432	1,026	89	324	466	146
9	1,641	181	432	432	1,027	91	311	472	154
10	1,630	177	431	431	1,022	82	314	474	153
11	1,652	172	429	429	1,051	84	333	483	152
12	1,608	142	437	437	1,029	82	338	462	147
2015. 1	1,592	130	448	448	1,014	80	318	467	149
2	1,598	133	448	448	1,018	89	318	460	152
3	1,621	147	444	444	1,029	86	315	468	160
4	1,660	166	450	450	1,044	85	319	469	171
5	1,681	175	439	439	1,066	84	323	485	174
6	1,679	175	434	434	1,070	84	327	477	186
7	1,691	169	440	440	1,082	84	333	483	182
8	1,678	165	436	436	1,077	83	327	487	181
9	1,698	168	436	436	1,094	85	327	503	181
10	1,699	174	435	435	1,091	82	330	505	174

자료)동남지방통계청, 경남지역 고용동향



1) 수출

- 10월 수출액은 31억 6천 7백만 달러로 전월대비 9.2% 증가, 전년동월대비 38.6% 감소
- 품목별 수출액은 기계류가 전년동월대비 45.2% 감소한 22억 4천 7백만 달러(전체 수출액의 71.0%)로 가장 많았고, 전자전기제품이 30.1% 감소한 2억 8천 9백만 달러(9.1%), 철강금속제품은 16.2% 감소한 2억 2천 5백만 달러(7.1%), 다음으로 플라스틱고무 및 가죽제품, 화학공업제품, 농림수산물 등의 순임
- 국가별로는 중국에 대한 수출이 4억 8천 2백만 달러(전체수출액의 15.2%)로 가장 많았고, 파나마에 4억 3천 7백만 달러(13.8%), 미국에 3억 4천 8백만 달러(11.0%), 마셜제도에 1억 8천 5백만 달러(5.8%), 다음으로 일본, 홍콩, 싱가포르, 베트남, 독일, 인도 등의 순임

2) 수입

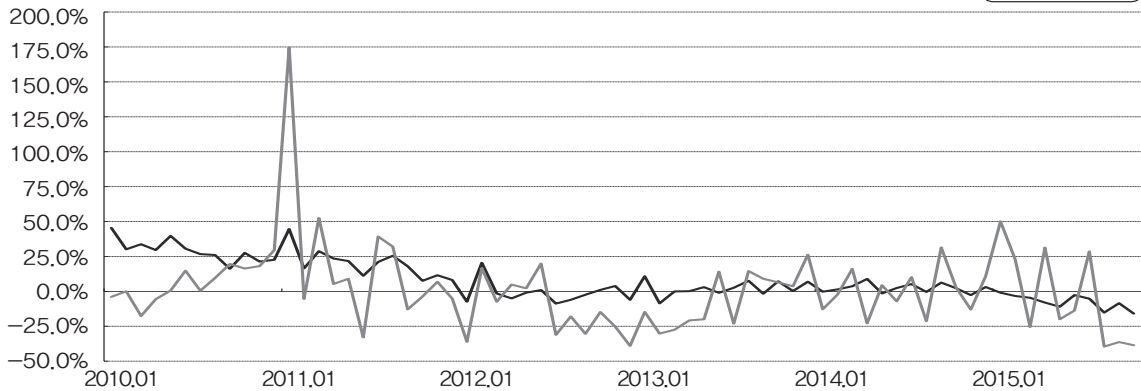
- 10월 수입액은 17억 3천 5백만 달러로 전월대비 12.6% 증가, 전년동월대비 25.9% 감소
- 품목별 수입액은 기계류가 전년동월대비 1.6% 감소한 5억 6백만 달러(전체 수입액의 29.2%)로 가장 많았고, 광산물이 47.1% 감소한 3억 9천 8백만 달러(22.9%), 철강금속제품이 41.0% 감소한 2억 8천 7백만 달러(16.5%), 전자전기제품이 3.1% 감소한 2억 6백만 달러(11.9%), 다음으로 화학공업제품, 농림수산물, 섬유류, 플라스틱고무 및 가죽제품, 생활용품 등의 순임
- 국가별로는 중국에서 3억 3천만 달러(전체 수입액의 19.0%)를 수입해 가장 많았고, 미국에서 2억 9천 2백만 달러(16.8%), 일본에서 1억 6천 9백만 달러(9.7%), 말레이시아에서 1억 6백만 달러(6.1%), 다음으로는 카타르, 오만, 독일, 노르웨이, 인도네시아, 프랑스 등의 순임

3) 시군별 수출입차

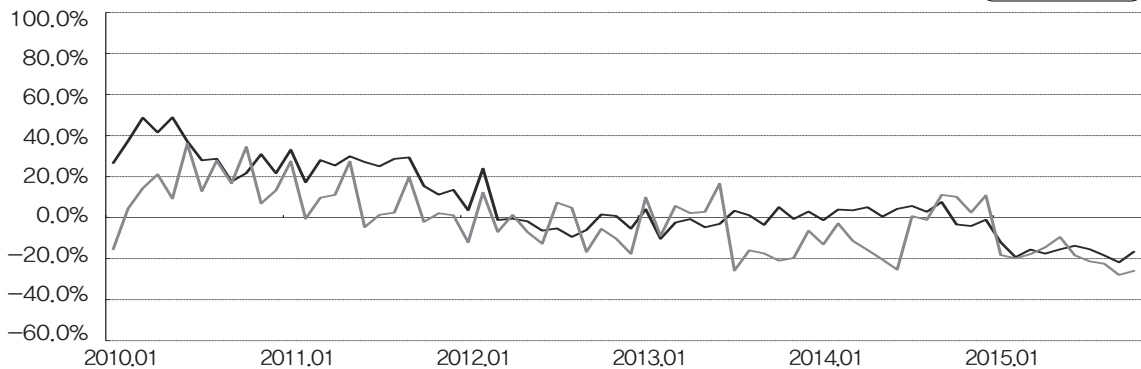
- 10월 경남의 수출입차는 14억 3천 2백만달러 흑자이며, 전월대비 5.4% 증가, 전년동월대비 49.1% 감소
- 시군별로 흑자를 나타낸 지역은 창원시(7억 6천 1백만 달러), 거제시(3억 5천 4백만 달러), 양산시(1억 4천 7백만 달러), 사천시(1억 1천 7백만 달러) 등이며, 적자를 나타낸 지역은 통영시(2억 8백만 달러)와 하동군(4천 2백만 달러) 등임

Ⅲ-4-1 수출입 동향

수출(전년동월비)



수입(전년동월비)



	전국(단위:백만불)			경남(단위:백만불)		
	수출	수입	수출입차	수출	수입	수출입차
2014. 5	47,577	42,607	4,970	4,534	2,060	2,474
6	47,828	42,476	5,352	5,644	2,089	3,555
7	48,205	45,864	2,341	3,646	2,109	1,537
8	46,108	42,792	3,316	3,766	2,119	1,647
9	47,446	44,185	3,261	4,552	2,138	2,414
10	51,631	44,097	7,534	5,155	2,342	2,813
11	46,605	41,343	5,262	3,406	2,033	1,373
12	49,461	43,910	5,551	4,970	2,536	2,434
2015. 1	45,109	39,385	5,724	5,581	1,894	3,687
2	41,477	33,944	7,533	4,489	1,809	2,680
3	46,831	38,482	8,349	3,476	2,033	1,443
4	46,229	37,825	8,404	4,504	2,001	2,503
5	42,326	36,017	6,309	3,627	1,866	1,761
6	46,563	36,652	9,911	4,870	1,706	3,164
7	45,697	38,805	6,892	4,689	1,660	3,029
8	39,115	34,925	4,190	2,276	1,643	633
9	43,443	34,551	8,892	2,899	1,541	1,358
10	43,426	36,772	6,654	3,167	1,735	1,432

주)업체의 실적 누락의 정정신고로 해당연도의 실적은 변경될 수 있으며 무역통계수치가 변화하는 것은 최근 자료가 정확한 것임
자료)한국무역협회, 통계DB



〈품목별 수출〉

품목	전국		품목	경남	
	금액(백만불)	증가율(%)		금액(백만불)	증가율(%)
합계	43,426	-15.9	합계	3,167	-38.6
농림수산물	636 (1.5)	-7.1	농림수산물	86 (2.7)	6.2
광산물	2,667 (6.1)	-42.2	광산물	8 (0.3)	46.3
화학공업제품	4,991 (11.5)	-21.5	화학공업제품	108 (3.4)	26.5
플라스틱고무 및 가죽제품	1,244 (2.9)	-10.6	플라스틱고무 및 가죽제품	145 (4.8)	-6.9
섬유류	1,239 (2.9)	-15.1	섬유류	25 (0.8)	-11.5
생활용품	280 (0.6)	-15.1	생활용품	9 (0.3)	-20.2
철강금속제품	3,103 (7.1)	-24.7	철강금속제품	225 (7.1)	-16.2
기계류	12,524 (28.8)	-19.5	기계류	2,247 (71.0)	-45.2
전자전기제품	16,601 (38.2)	-1.7	전자전기제품	289 (9.1)	-30.1
잡제품	143 (0.3)	-34.8	잡제품	25 (0.8)	394.9

자료)한국무역협회, 통계DB, 2015. 10

주) ()는 품목별 비중임, 증가율은 전년동월대비 임

〈품목별 수입〉

품목	전국		품목	경남	
	금액(백만불)	증가율(%)		금액(백만불)	증가율(%)
합계	36,772	-16.6	합계	1,735	-25.9
농림수산물	2,522 (6.9)	-15.4	농림수산물	121 (7.0)	-20.7
광산물	9,119 (24.8)	-41.7	광산물	398 (22.9)	-47.1
화학공업제품	3,938 (10.7)	-11.1	화학공업제품	137 (7.9)	-3.3
플라스틱고무 및 가죽제품	674 (1.8)	-7.6	플라스틱고무 및 가죽제품	24 (1.4)	-15.7
섬유류	1,616 (4.4)	-4.7	섬유류	29 (1.7)	-15.4
생활용품	684 (1.9)	-1.3	생활용품	13 (0.7)	-16.2
철강금속제품	2,955 (8.0)	-24.7	철강금속제품	287 (16.5)	-41.0
기계류	5,686 (15.5)	8.9	기계류	506 (29.2)	-1.6
전자전기제품	9,412 (25.6)	9.1	전자전기제품	206 (11.9)	-3.1
잡제품	167 (0.5)	-1.5	잡제품	15 (0.9)	176.9

자료)한국무역협회, 통계DB, 2015. 10

주) ()는 품목별 비중임, 증가율은 전년동월대비 임

〈국가별 수출〉

국가	전국		국가	경남	
	금액(백만불)	증가율(%)		금액(백만불)	증가율(%)
합계	43,426	-15.9	합계	3,167	-38.6
중국	12,501 (28.8)	-8.0	중국	482 (15.2)	-9.7
미국	6,016 (13.9)	-11.5	파나마	437 (13.8)	-55.1
홍콩	2,610 (6.0)	9.0	미국	348 (11.0)	-15.7
베트남	2,405 (5.5)	12.5	마셜제도	185 (5.8)	-31.6
일본	2,147 (4.9)	-25.7	일본	161 (5.1)	-10.5
인도(인디아)	1,180 (2.7)	5.8	홍콩	137 (4.3)	373.6
싱가포르	1,114 (2.6)	-17.8	싱가포르	136 (4.3)	511.4
대만	866 (2.0)	-30.2	베트남	112 (3.5)	31.1
멕시코	796 (1.8)	-17.3	독일	81 (2.6)	107.5
사우디아라비아	773 (1.8)	-6.4	인도(인디아)	78 (2.5)	-3.8

자료)한국무역협회, 통계DB, 2015. 10

주) ()는 국가별 비중임, 증가율은 전년동월대비 임

〈국가별 수입〉

국가	전국		국가	경남	
	금액(백만불)	증가율(%)		금액(백만불)	증가율(%)
합계	36,772	-16.6	합계	1,735	-25.9
중국	8,384 (22.8)	3.3	중국	330 (19.0)	-16.5
미국	3,997 (10.9)	7.2	미국	292 (16.8)	6.9
일본	3,850 (10.5)	-16.7	일본	169 (9.7)	-23.4
대만	1,714 (4.7)	19.1	말레이시아	106 (6.1)	-54.0
독일	1,562 (4.2)	-5.6	카타르	100 (5.8)	3.0
사우디아라비아	1,304 (3.5)	-51.5	오만	99 (5.7)	-15.2
호주	1,253 (3.4)	-29.2	독일	79 (4.6)	-32.5
베트남	1,210 (3.3)	36.0	노르웨이	75 (4.3)	29.7
카타르	1,187 (3.2)	-32.4	인도네시아	65 (3.7)	-47.6
러시아	910 (2.5)	-37.0	프랑스	50 (2.9)	-36.1

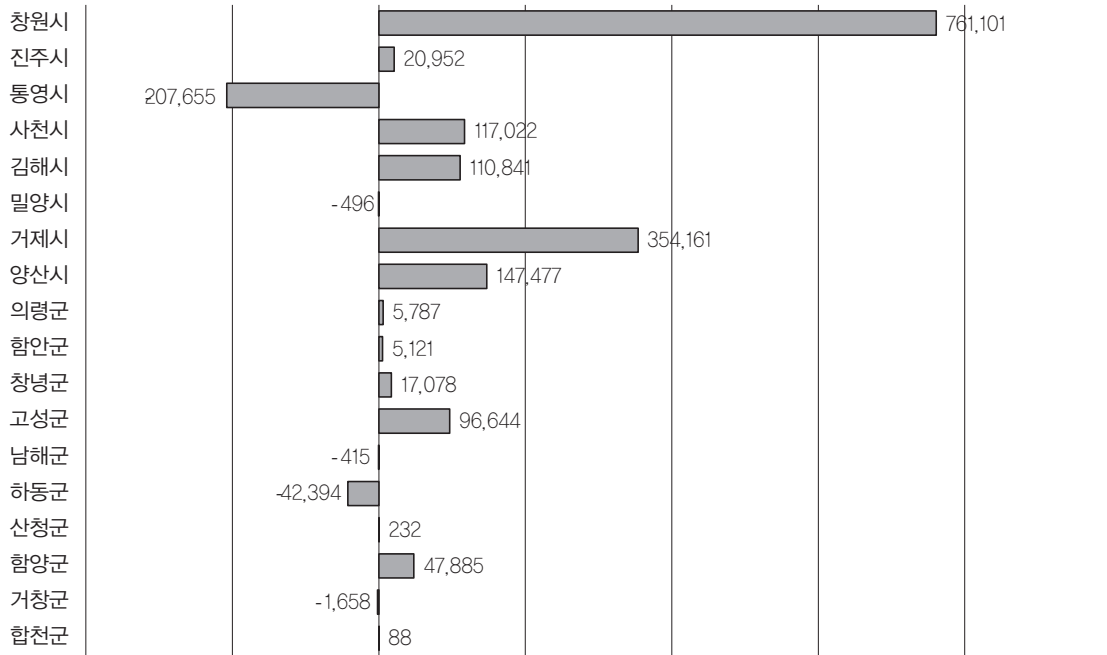
자료)한국무역협회, 통계DB, 2015. 10

주) ()는 국가별 비중임, 증가율은 전년동월대비 임



Ⅲ-4-2 수출입차 동향

시군별 무역수지



		2015. 5	6	7	8	9	10
전체(천불)		1,760,407	3,164,668	3,037,468	632,383	1,372,781	1,431,772
시계(천불)		1,807,804	3,238,729	3,062,584	625,810	1,427,830	1,303,403
군계(천불)		-47,397	-74,061	-25,116	6,573	-55,048	128,368
시지역	창원시	1,174,531	1,190,494	1,042,350	525,595	1,012,723	761,101
	진주시	28,844	26,318	27,990	19,147	22,692	20,952
	통영시	-259,666	-78,858	57,349	-214,248	-230,143	-207,655
	사천시	53,157	101,029	99,049	115,542	71,822	117,022
	김해시	69,371	75,123	108,578	44,585	108,737	110,841
	밀양시	-4,655	-2,760	-5,695	-4,231	-988	-496
	거제시	655,160	1,829,401	1,623,479	41,264	333,497	354,161
	양산시	91,062	97,982	109,484	98,156	109,490	147,477
군지역	의령군	5,919	10,293	9,792	2,290	7,848	5,787
	함안군	33,112	31,476	59,256	12,640	13,151	5,121
	창녕군	11,834	19,464	23,667	9,637	20,798	17,078
	고성군	-41,804	-55,003	-59,944	52,508	-34,738	96,644
	남해군	-220	-239	-237	-82	-107	-415
	하동군	-57,406	-78,165	-55,916	-69,641	-61,278	-42,394
	산청군	389	241	565	67	695	232
	함양군	2,635	3,199	3,413	2,929	1,889	47,885
	거창군	-1,560	-5,059	-5,195	-3,632	-2,828	-1,658
	합천군	-296	-268	-517	-143	-478	88

자료)한국무역협회, 통계DB

1) 여신

- 9월말 도내 금융기관의 여신잔액은 97조 610억원으로 전월에 이어 증가세를 지속(8월 +8,196억원 → 9월 +6,291억원), 총여신 규모는 전년동월대비 9.9% 증가
- 예금은행 여신은 기업대출 및 가계대출의 증가로 전월에 이어 증가세를 지속(8월 +4,799억원 → 9월 +3,677억원). 자금별로는 일반자금(+4,234억원)이 증가하면서 전월의 증가세를 지속하였고, 주체별로는 기업자금대출(+1,600억원) 및 가계자금대출(+1,921억원)이 전월의 증가세를 이어갔으며, 공공 및 기타대출금(+156억원)은 전월의 감소세가 증가로 전환
- 비은행기관 여신은 상호금융(+2,410억원) 및 새마을금고(+275억원) 등이 증가하여 전월에 이어 증가세를 지속(8월 +3,398억원 → 9월 +2,614억원)

2) 수신

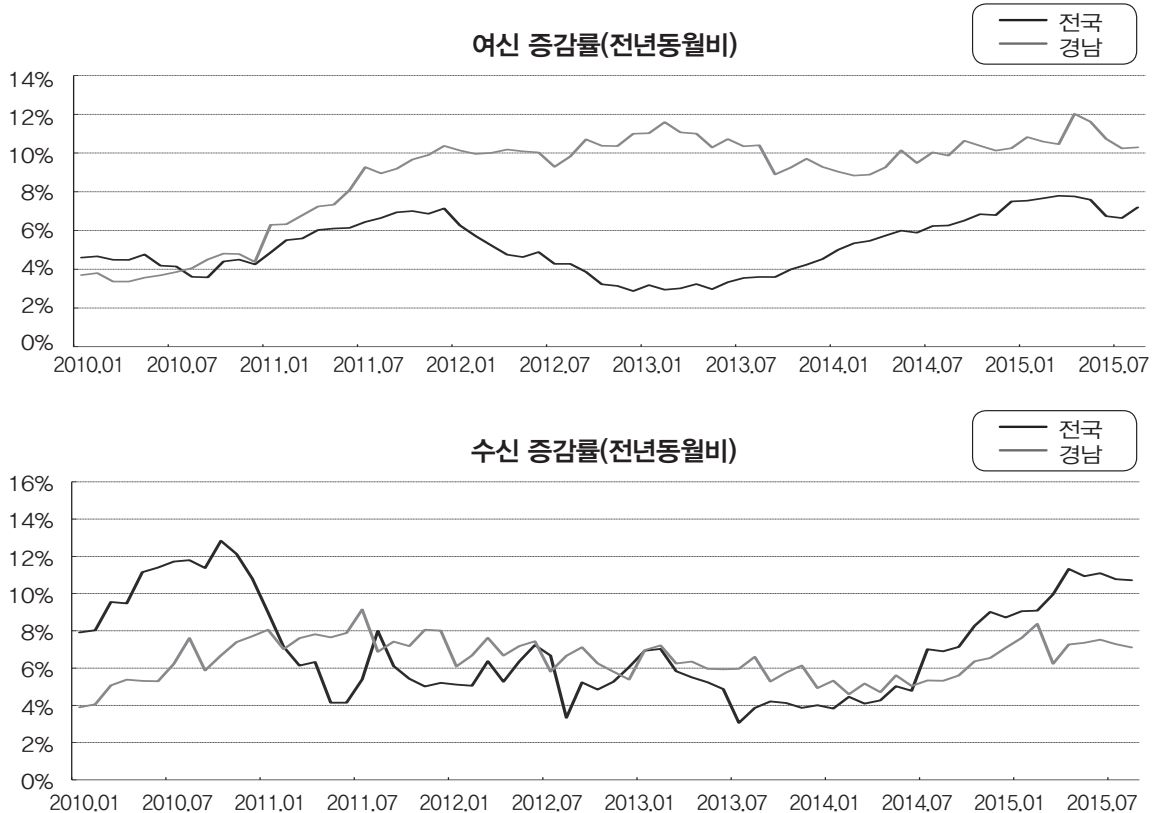
- 9월말 도내 금융기관의 수신잔액은 95조 9,204억원(시장성 수신 제외)으로 전월의 증가세 지속(8월 +10,645억원 → 9월 +10,716억원), 총수신 규모는 전년동월대비 8.5% 증가
- 예금은행 수신(시장성 수신 제외)은 요구불예금 및 저축성 예금이 모두 증가하여 전월의 증가세 지속(8월 +4,708억원 → 9월 +4,132억원). 요구불예금(+677억원)은 보통예금(+1,587억원)은 증가하였으나 별단예금(-491억원) 및 공공예금(-451억원) 등은 감소하였고, 저축성예금(+3,455억원)은 저축예금(+2,044억원) 및 정기예금(+591억원) 등이 증가하면서 증가세를 지속
- 비은행기관 수신도 신탁회사(+3,380억원) 및 상호금융(+1,990억원) 등이 증가하면서 전월의 증가세를 지속(8월 +3,237억원 → 9월 +6,584억원)

3) 어음부도

- 9월 경남지역 어음부도율은 전자결제조정전 0.37%로 전월대비 0.28%p 상승
- 부도업체수는 2개로 전월대비 1개 감소, 신설법인수는 311개로 전월(287개)대비 24개 증가



Ⅲ-5-1 여수신 동향



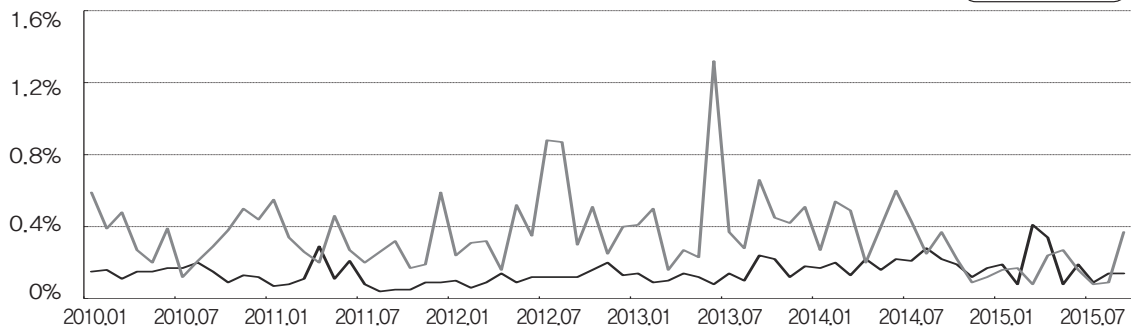
	전국						경남					
	여신(십억)			수신(십억)			여신(십억)			수신(십억)		
	예금은행	비은행기관	합계	예금은행	비은행기관	합계	예금은행	비은행기관	합계	예금은행	비은행기관	합계
2014. 5	1,192,150.7	367,128.7	1,559,279.4	1,034,158.8	1,115,660.4	2,149,819.2	59,191.40	26,272.5	85,463.9	36,512.9	50,758.8	87,271.7
6	1,197,252.1	368,886.9	1,566,139.0	1,048,020.4	1,114,479.1	2,162,499.5	59,433.60	26,546.4	85,980.0	36,877.7	50,868.6	87,746.3
7	1,203,371.5	372,931.5	1,576,303.0	1,041,276.7	1,141,768.1	2,183,044.8	59,896.70	26,834.1	86,730.8	36,529.4	50,885.3	87,414.7
8	1,212,151.8	373,325.9	1,585,477.7	1,051,324.5	1,150,748.1	2,202,072.6	60,344.80	27,087.1	87,431.9	37,489.1	51,063.3	88,552.4
9	1,220,907.4	374,404.5	1,595,311.9	1,056,981.5	1,155,979.9	2,212,961.4	60,974.90	27,350.6	88,325.5	37,040.2	51,371.5	88,411.7
10	1,235,268.5	377,270.3	1,612,538.8	1,062,397.9	1,192,584.6	2,254,982.5	61,637.00	27,663.0	89,300.0	37,578.9	51,439.9	89,018.8
11	1,244,462.8	378,909.6	1,623,372.4	1,075,492.9	1,200,121.3	2,275,614.2	62,240.10	27,939.0	90,179.1	38,040.4	52,013.5	90,053.9
12	1,250,103.3	378,583.4	1,628,686.7	1,080,543.3	1,185,413.5	2,265,956.8	62,681.30	28,218.9	90,900.2	37,942.2	52,336.2	90,278.4
2015. 1	1,258,300.9	380,430.4	1,638,731.3	1,069,318.2	1,225,964.1	2,295,282.3	63,095.80	28,388.1	91,483.9	38,283.6	52,935.8	91,219.4
2	1,267,564.3	380,709.5	1,648,273.8	1,079,856.8	1,239,988.2	2,319,845.0	63,598.90	28,392.9	91,991.8	39,064.8	53,186.7	92,251.5
3	1,273,076.7	381,540.9	1,654,617.6	1,092,540.1	1,245,977.2	2,338,517.3	63,903.80	28,319.9	92,223.7	38,112.7	53,388.4	91,501.1
4	1,287,415.5	383,063.3	1,670,478.8	1,093,039.1	1,268,687.5	2,361,726.6	66,247.90	28,553.5	94,801.4	38,465.3	53,735.0	92,200.3
5	1,292,675.9	384,950.8	1,677,626.7	1,104,368.2	1,280,554.1	2,384,922.3	66,668.80	28,725.5	95,394.3	39,180.5	54,514.4	93,694.9
6	1,283,772.4	387,948.4	1,671,720.8	1,120,488.4	1,281,898.6	2,402,387.0	66,132.50	29,072.7	95,205.2	39,670.3	54,682.0	94,352.3
7	1,289,200.9	391,801.7	1,681,002.6	1,115,937.1	1,302,296.8	2,418,233.9	66,310.60	29,301.7	95,612.3	39,340.6	54,443.8	93,784.4
8	1,302,653.4	396,873.4	1,699,526.8	1,130,709.0	1,307,418.0	2,438,127.0	66,790.50	29,641.4	96,431.9	40,081.4	54,767.4	94,848.8
9	1,314,440.9	397,969.9	1,712,410.8	1,139,832.4	1,290,584.9	2,430,417.3	67,158.20	29,902.8	97,061.0	40,494.6	55,425.8	95,920.4

주) 시장성 수신 제외

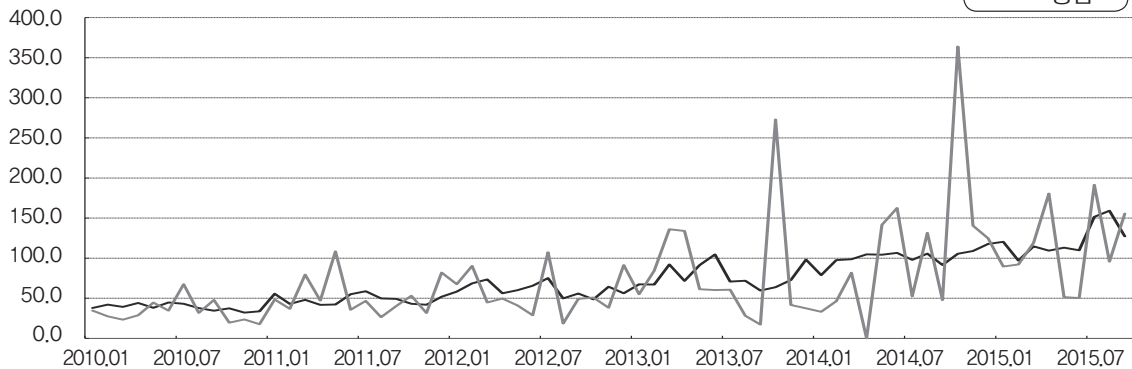
자료)한국은행 경남본부, 경남지역 금융기관 여수신 동향

Ⅲ-5-2 어음부도 동향

어음부도율(전자결제조정전)



창업배율



	전국				경남			
	어음부도율(%)	부도업체수(A)	신설법인수(B)	창업배율(B/A)	어음부도율(%)	부도업체수(A)	신설법인수(B)	창업배율(B/A)
2014. 5	0.16	61	6,365	104.3	0.40	2	283	141.5
6	0.22	67	7,133	106.5	0.60	2	325	162.5
7	0.21	83	8,129	97.9	0.43	7	367	52.4
8	0.28	62	6,551	105.7	0.25	2	263	131.5
9	0.22	70	6,400	91.4	0.37	5	238	47.6
10	0.19	72	7,596	105.5	0.22	1	364	364.0
11	0.12	61	6,647	109.0	0.09	2	281	140.5
12	0.17	67	7,889	117.7	0.12	3	374	124.7
2015. 1	0.19	67	8,070	120.4	0.16	4	358	89.5
2	0.08	64	6,211	97.0	0.17	3	276	92.0
3	0.41	73	8,371	114.7	0.08	3	357	119.0
4	0.34	76	8,315	109.4	0.24	2	361	180.5
5	0.08	59	6,673	113.1	0.27	6	308	51.3
6	0.19	80	8,778	109.7	0.16	7	351	50.1
7	0.09	59	8,936	151.5	0.08	2	383	191.5
8	0.14	46	7,320	159.1	0.09	3	287	95.7
9	0.14	56	7,121	127.2	0.37	2	311	155.5

자료) 1.한국은행, 경제통계시스템
2.중소기업청, 신설법인동향



1) 건축허가

- 9월 기준 건축허가는 연면적으로 108만 7,064㎡, 동수로는 1,937동
- 9월 기준 연면적은 전월대비 94.8%, 전년동월대비 41.9% 각각 증가. 동수는 전월대비 17.1%, 전년동월대비 16.1% 각각 증가
- 용도별 허가면적은 주거용이 53만 699㎡로 가장 넓었고, 상업용 25만 5,362㎡, 공업용 11만 2,002㎡로 그 뒤를 이었으며, 교육/사회용, 농수산용, 공공용 등의 순임
- 시군별 허가면적은 양산시가 29만 6,799㎡로 가장 넓었고, 창원시 19만 1,255㎡, 거제시 18만 3,869㎡의 순이었고, 허가면적이 가장 좁은 지역은 함양군으로 5,253㎡임

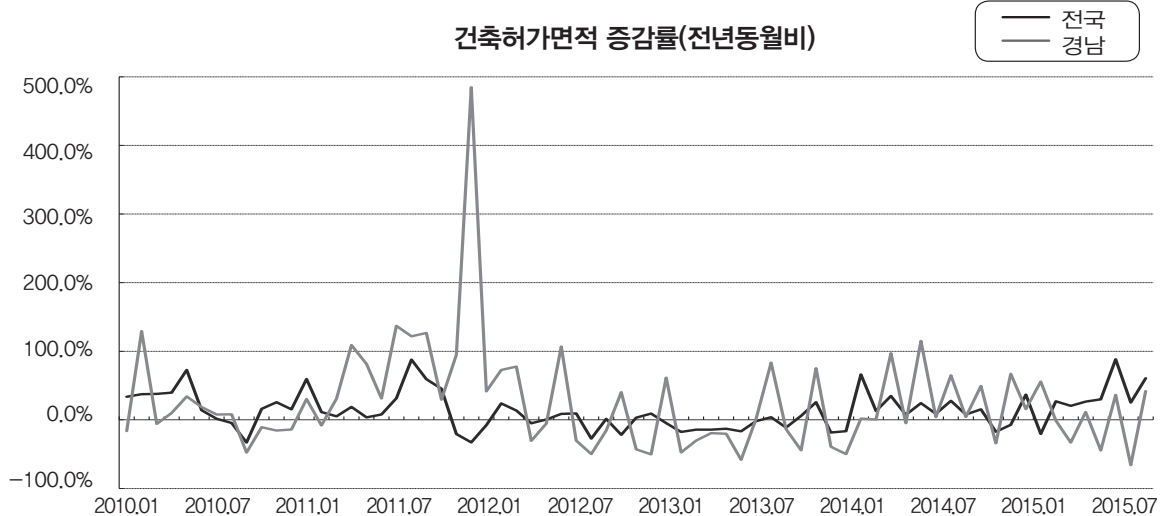
2) 외국인투자*

- 2015년 3/4분기 외국인직접투자(신고)는 8건에 2.7백만 달러
- 총투자액은 전분기대비 96.9%, 전년동분기대비 59.7% 각각 감소
- 3/4분기 외국인직접투자(신고)를 업종별로 보면 ‘시스템 소프트웨어 개발 및 공급업’이 117만 달러로 가장 많았고, ‘화물운송 중개, 대리 및 관련 서비스업’이 65만 달러, ‘항만내 운송업’이 31만 달러, ‘일반창고업’이 23만 달러, ‘탭, 밸브 및 유사장치 제조업’이 12만 달러 등의 순임
- 국가별로 보면, 일본이 216만 달러를 투자하여 가장 많은 투자금액을 신고, 다음으로 러시아가 23만 달러, 중국이 10만 달러 순으로 투자금액을 각각 신고

주) * 외국인 투자는 분기별로 집계됨

Ⅲ-6-1 건축허가

건축허가면적 증감률(전년동월비)



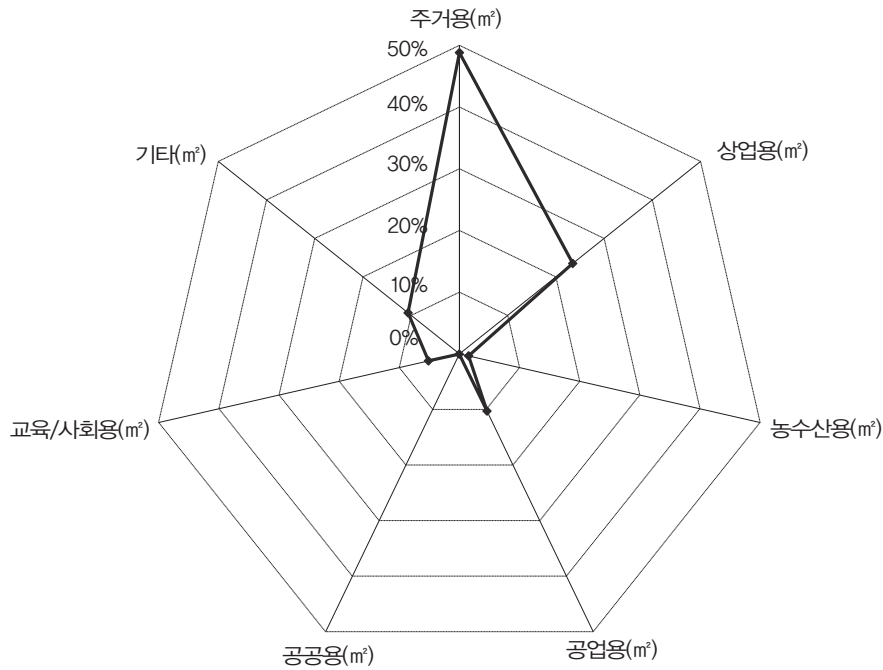
구분 항목	전국		경남	
	연면적(천㎡)	동수	연면적(천㎡)	동수
2013. 4	9,758	22,986	650 (6.7%)	2,420
5	10,838	22,650	915 (8.5%)	2,699
6	10,007	19,400	658 (6.6%)	1,795
7	11,234	20,725	824 (7.3%)	2,028
8	10,417	18,416	994 (9.5%)	1,753
9	10,298	17,961	734 (7.1%)	1,755
10	10,569	19,502	575 (5.4%)	1,869
11	13,269	18,876	979 (7.4%)	2,034
12	14,834	19,171	907 (6.1%)	2,170
2014. 1	7,030	14,054	638 (9.1%)	1,320
2	12,075	14,933	641 (5.3%)	1,446
3	11,480	21,352	1,005 (8.8%)	2,089
4	13,143	24,705	1,281 (9.7%)	2,494
5	11,643	22,171	880 (7.6%)	2,188
6	12,441	19,952	1,414 (11.4%)	1,898
7	12,243	22,545	857 (7.0%)	2,206
8	13,302	18,119	1,637 (12.3%)	1,710
9	11,108	17,407	766 (6.9%)	1,668
10	12,180	21,471	859 (7.1%)	2,085
11	10,952	19,491	645 (5.9%)	1,836
12	13,751	20,604	1,514 (11.0%)	2,073
2015. 1	9,619	15,281	738 (7.7%)	1,339
2	9,603	14,821	998 (10.4%)	1,479
3	14,579	22,976	995 (6.8%)	2,148
4	15,828	25,956	858 (5.4%)	2,552
5	14,733	22,033	979 (6.6%)	2,082
6	16,171	25,392	783 (4.8%)	2,129
7	23,055	26,439	1,168 (5.1%)	2,257
8	16,664	20,927	558 (3.3%)	1,654
9	17,845	22,846	1,087 (6.1%)	1,937

주) ()는 전국대비 경남 비중임
 자료) 국토교통부, 건축허가현황



Ⅲ-6-2 용도별 현황(당월)

용도별 건축허가 비중



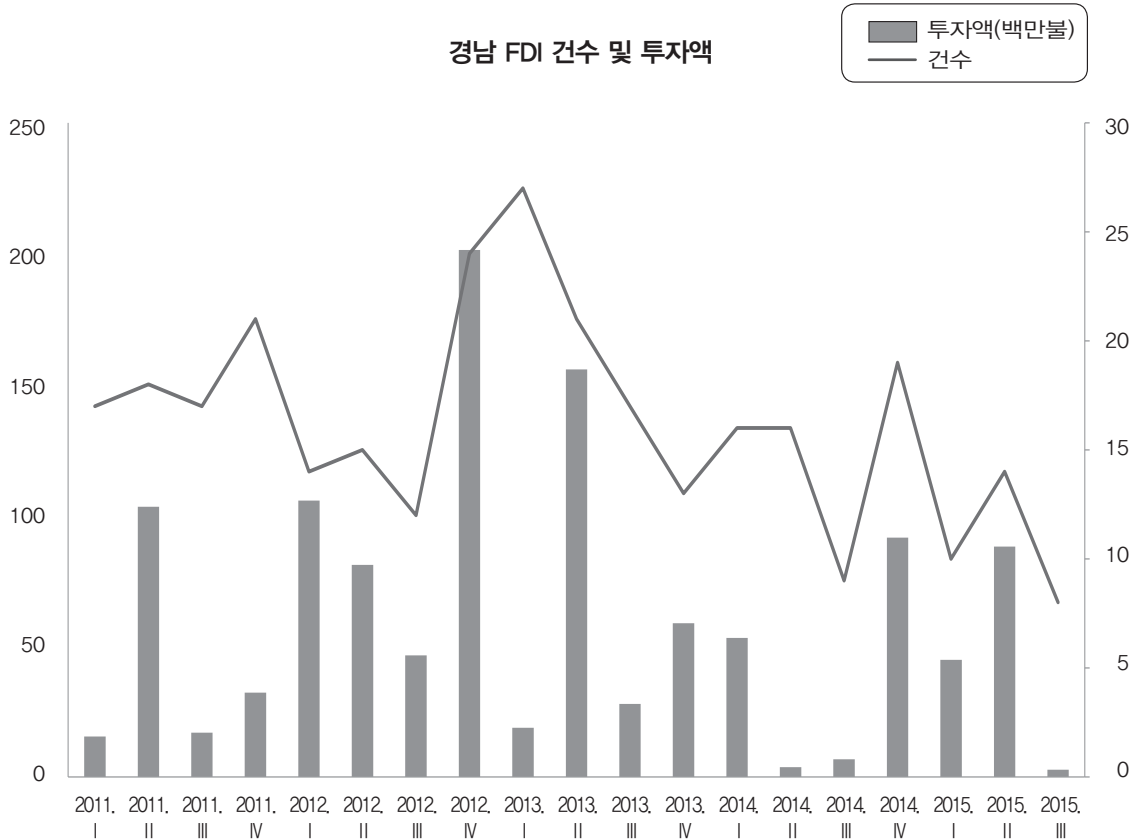
구분	계(m²)	주거용(m²)	상업용(m²)	농수산용(m²)	공업용(m²)	공공용(m²)	교육/사회용(m²)	기타(m²)
경상남도	1,087,064	530,699	255,362	16,650	112,002	650	55,990	115,711
창원시	191,255	63,358	45,219	356	50,474	-	18,380	13,468
진주시	90,023	22,017	35,043	598	1,602	-	26,515	4,248
통영시	7,637	3,347	3,144	-	-	-	120	1,026
사천시	16,110	8,396	5,085	686	1,370	-	85	488
김해시	103,922	16,875	57,557	804	25,286	324	1,157	1,919
밀양시	88,569	71,740	5,281	1,403	3,378	-	6,154	613
거제시	183,869	135,859	14,743	478	793	-	-	31,996
양산시	296,799	167,423	73,045	724	7,874	-	505	47,228
의령군	7,875	1,823	1,105	4,121	-	-	694	132
함안군	20,423	5,155	2,000	328	7,405	-	72	5,463
창녕군	15,732	3,031	2,329	1,875	7,171	-	-	1,326
고성군	14,114	8,589	1,507	1,319	584	-	834	1,281
남해군	8,749	6,400	2,075	-	38	-	-	236
하동군	7,743	4,328	1,912	44	-	-	10	1,449
산청군	12,410	3,489	444	1,215	5,601	-	250	1,411
함양군	5,253	2,684	340	649	398	81	39	1,062
거창군	8,299	3,417	2,469	296	235	-	313	1,569
합천군	8,282	2,768	2,064	1,754	-207	245	862	796

자료)경상남도 건축과, 2015. 9

Ⅲ-6-3

외국인 직접투자 동향

경남 FDI 건수 및 투자액

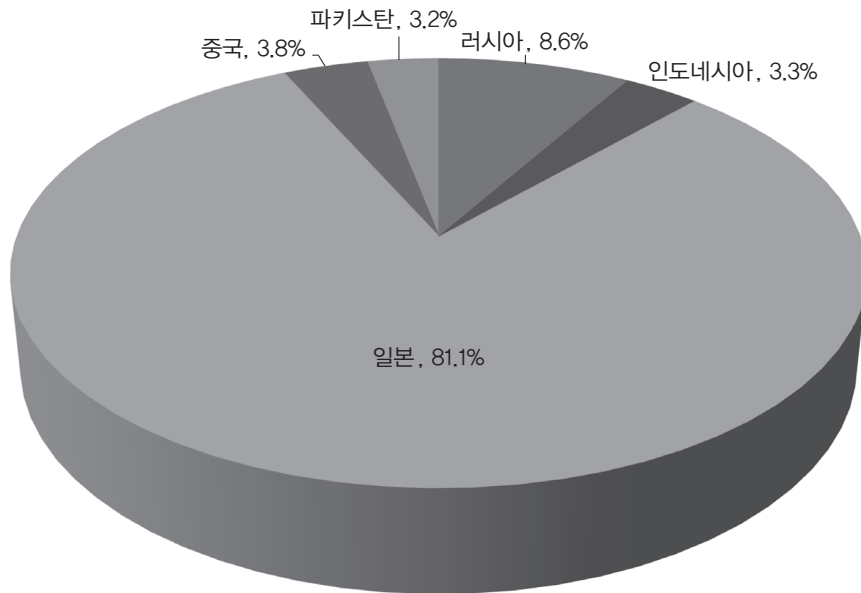


	전국		경남	
	투자액(백만불)	건수	투자액(백만불)	건수
2012. I	2,346	714	105.6	14
2012. II	4,760	742	81.0	15
2012. III	4,093	646	46.4	12
2012. IV	5,056	762	201.4	24
2013. I	3,394	643	18.8	27
2013. II	4,604	684	155.7	21
2013. III	2,747	606	27.9	17
2013. IV	3,802	674	58.7	13
2014. I	5,061	571	53.1	16
2014. II	5,273	583	3.7	16
2014. III	4,484	563	6.7	6
2014. IV	4,185	746	91.8	19
2015. I	3,555	558	44.7	10
2015. II	5,316	742	88.0	14
2015. III	4,399	624	2.7	8

자료)산업통상자원부



Ⅲ-6-4 국별 외국인 직접투자



	2014합계	2014 I (천불)	2014 II (천불)	2014 III (천불)	2014 IV (천불)	2015 I (천불)	2015 II (천불)	2015 III (천불)
네덜란드	37,347	32,697	-	4,650	-	37,286	-	-
노르웨이	195	-	-	-	195	-	-	-
대만	-	-	-	-	-	3,720	-	-
러시아	-	-	-	-	-	-	-	229
미국	5,880	3,200	-	-	2,680	1,488	1,310	-
버진아일랜드	-	-	-	-	-	-	5,650	-
스리랑카	98	-	98	-	-	-	-	-
스위스	98	-	98	-	-	-	-	-
싱가포르	2,189	-	1,900	200	90	-	-	-
아프가니스탄	170	100	-	70	-	90	-	-
영국	294	294	-	-	-	-	252	-
인도네시아	-	-	-	-	-	-	-	89
일본	20,514	1,533	460	500	18,021	610	39,607	2,155
중국	956	-	746	-	210	-	29,192	100
케이만군도	85,031	14,931	-	-	70,100	-	-	-
키르기즈스탄	100	100	-	-	-	-	-	-
파키스탄	-	-	-	-	-	-	-	85
폴란드	1,500	-	-	950	550	1,500	-	-
홍콩	768	-	418	350	768	-	12,000	-
기타	200	200	-	-	-	-	-	-
합계	155,340	53,055	3,720	6,720	91,846	44,694	88,011	2,658

자료)경상남도 투자유치단

Ⅲ-6-5

지역별 업종별 외국인 직접투자

	단위:천불	창원시	진주시	통영시	사천시	김해시	밀양시	거제시	양산시	함안군	함양군	합계
2014 I	투자액	48,528	-	100	-	1,033	-	94	3,300	-	-	53,055
	건수	9	-	1	-	2	-	1	3	-	-	16
2014 II	투자액	858	-	-	118	646	-	1,998	-	100	-	3,720
	건수	6	-	-	1	3	-	5	-	1	-	16
2014 III	투자액	1,800	-	-	4,650	70	-	200	-	-	-	6,720
	건수	3	-	-	1	1	-	1	-	-	-	6
2014 IV	투자액	72,861	-	-	9,803	7,159	210	285	1,528	-	-	91,846
	건수	8	-	-	3	3	1	3	1	-	-	19
2015 I	투자액	39,815	-	-	486	4,210	-	88	-	95	-	44,694
	건수	4	-	-	1	3	-	1	-	1	-	10
2015 II	투자액	46,133	-	-	7,107	5,650	-	94	28	5,000	24,000	88,011
	건수	7	-	-	1	2	-	1	1	1	1	14
2015 III	투자액	1,098	1,170	-	-	305	-	-	-	85	-	2,658
	건수	3	1	-	-	3	-	-	-	1	-	8
택, 밸브 및 유사장치 제조업		-	-	-	-	116	-	-	-	-	-	116
건설·광업용 기계 및 장비 도매업		-	-	-	-	-	-	-	-	85	-	85
재생용 재료 수집 및 판매업		-	-	-	-	100	-	-	-	-	-	100
항만내 운송업		308	-	-	-	-	-	-	-	-	-	308
일반창고업		229	-	-	-	-	-	-	-	-	-	229
화물운송 중개, 대리 및 관련 서비스업		561	-	-	-	89	-	-	-	-	-	650
시스템 소프트웨어 개발 및 공급업		-	1,170	-	-	-	-	-	-	-	-	1,170

자료)경상남도 투자유치단

Monthly Gyeongnam Economic Trend

산업단지과 기업경기 동향

IV

1. 산업단지동향
2. 기업경기동향



1) 경남지역 산업단지

- 2015년 2/4분기 경남지역 산업단지는 총 191개, 입주업체 수는 5,213개임
- 고용은 285,368명, 생산액은(2/4분기 누계) 53,287십억원, 수출액은(2/4분기 누계) 22,706백만 불임

	단지수	업체			고용(명)	생산(십억원) (‘15년 6월 누계)	수출액(백만불) (‘15년 6월 누계)
		입주업체	가동업체수	가동/입주 업체비율			
국가산업단지	7	2,437	2,311	94.8	197,921	39,269	18,276
일반산업단지	101	1,766	1,574	89.1	62,353	10,058	3,115
도시첨단	1	1	1	100.0	796	228	78
농공단지	82	1,009	897	88.9	24,298	3,733	1,237
소 계	191	5,213	4,783	91.8	285,368	53,287	22,706

※ 2015년 2/4분기 기준, 생산 및 수출은 누계치

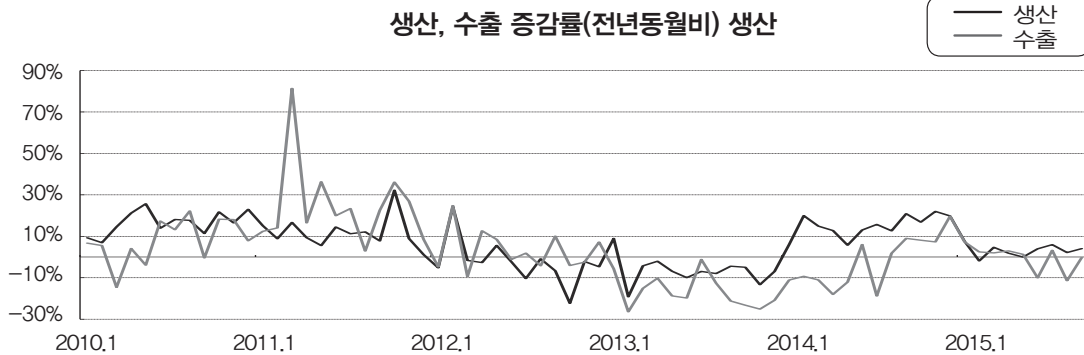
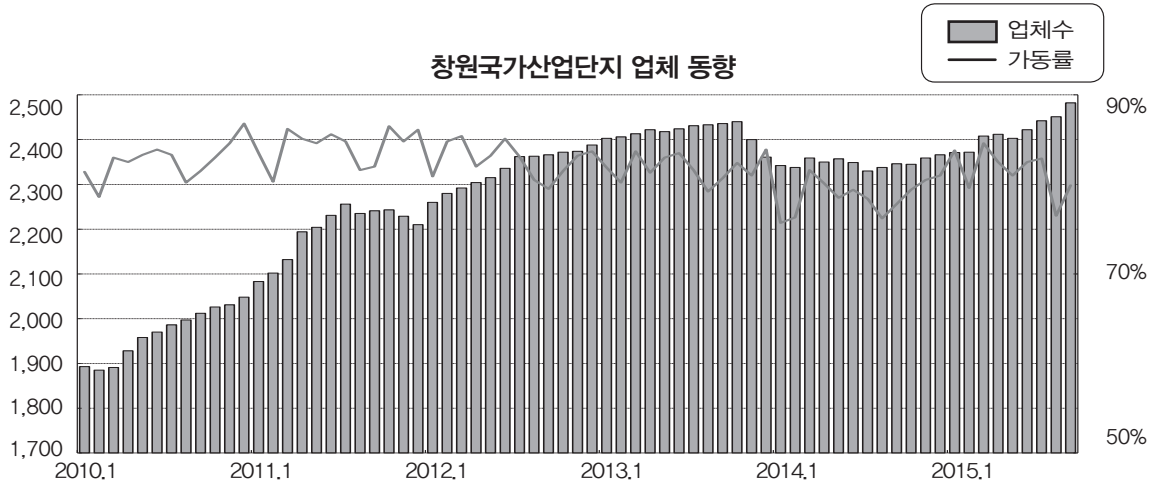
2) 창원국가산업단지

- 9월 기준 입주업체는 전월대비 31개 증가한 2,482개이며, 제조업체 2,330개가 가동 중으로 제조업 가동률은 79.9%임
- 고용은 11만 5,369명으로 전월대비 0.7%, 전년동월대비 11.3% 증가
- 생산액은 4조 8,563억원으로 전년동월대비 4.0% 증가, 수출액은 17억 5천만 달러로 전년 동월대비 0.3% 감소

3) 마산자유무역지역

- 9월 기준 입주업체는 102개 업체이며, 그 중 101개 업체가 가동 중임
- 고용은 6,093명으로 전월대비 0.8% 증가, 전년동월대비 4.6% 감소
- 투자액은 1억 8천 9백만 달러로 전년동월대비 22.1% 감소, 수출액은 8천 8백만 달러로 전년 동월대비 2.3% 증가

Ⅳ-1-1 창원 국가산업단지 동향



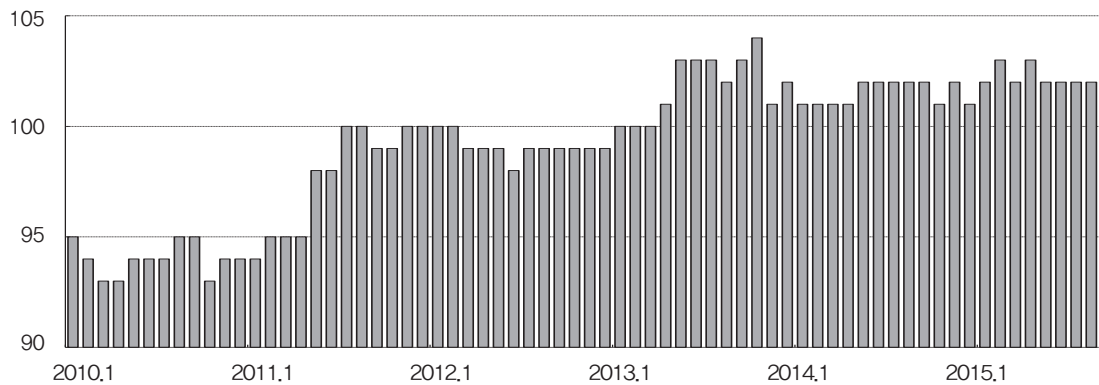
	입주(개사)	가동(개사)	제조업 가동률(%)	생산(억원)	수출(백만 달러)	고용(명)
2014. 6	2,349	2,168	79.4	50,301	1,874	103,536
7	2,330	2,153	78.4	47,395	1,497	103,302
8	2,338	2,160	76.2	43,223	1,520	103,704
9	2,346	2,184	77.8	46,684	1,756	103,685
10	2,345	2,198	79.4	47,562	1,679	103,806
11	2,359	2,218	80.5	48,836	1,623	104,217
12	2,366	2,238	81.0	54,835	2,223	104,497
2015. 1	2,371	2,256	83.8	46,522	1,416	109,349
2	2,372	2,211	79.6	42,755	1,297	111,074
3	2,408	2,223	84.6	55,104	1,706	111,823
4	2,412	2,244	82.5	49,838	1,520	112,874
5	2,403	2,259	81.0	47,017	1,488	111,659
6	2,422	2,250	82.5	52,296	1,686	113,640
7	2,442	2,270	82.9	50,223	1,545	114,791
8	2,451	2,281	76.5	44,154	1,347	114,519
9	2,482	2,330	79.9	48,563	1,750	115,369

주)가동률(%) : (당월생산실적/생산능력) × 100, 금액기준(제조업 가동업체 대상)
 자료)한국산업단지공단, 「국가산업단지 산업동향」

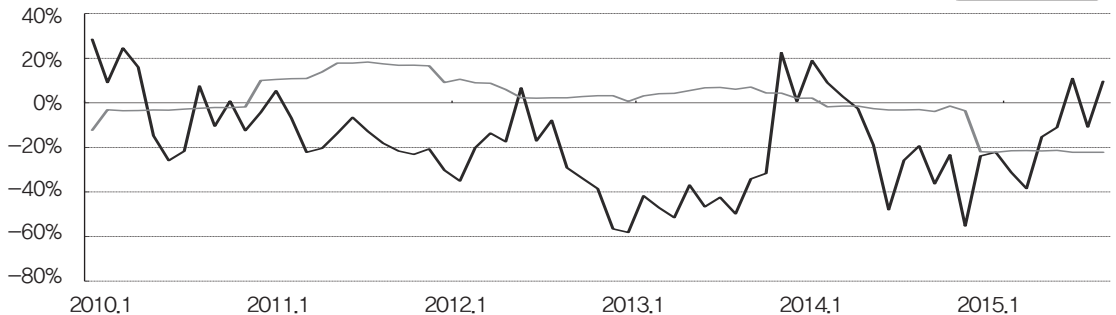


Ⅳ-1-2 마산자유무역지역 동향

마산자유무역지역 업체 동향



수출, 투자 증감률(전년동월비)



	업체		고용(명)	수출액 (천 달러)	투자액(천 달러)		
	업체수(개사)	가동업체수			내자	외자	계
2014. 6	102	100	6,352	87,756	76,667	165,533 (68.3)	242,200
7	102	102	6,376	83,095	76,667	165,533 (68.3)	242,200
8	102	102	6,240	77,487	76,667	165,533 (68.3)	242,200
9	102	102	6,385	86,270	76,667	165,533 (68.3)	242,200
10	101	101	6,134	87,951	76,667	160,932 (67.7)	237,599
11	102	101	6,119	85,783	81,714	106,599 (56.6)	188,313
12	101	100	6,157	91,790	81,320	106,466 (56.7)	187,766
2015. 1	102	101	6,275	91,779	82,767	106,465 (56.3)	189,232
2	103	101	6,349	79,727	82,865	106,560 (56.3)	189,425
3	102	100	6,364	103,049	82,554	106,471 (56.3)	189,025
4	103	101	6,198	95,198	81,872	107,721 (56.8)	189,593
5	102	100	6,198	80,757	80,709	107,721 (57.2)	188,430
6	102	100	6,100	78,239	80,709	107,721 (57.2)	188,430
7	102	100	6,053	91,096	80,709	107,721 (57.2)	188,430
8	102	100	6,046	82,316	80,709	107,981 (57.2)	188,690
9	102	101	6,093	88,221	80,709	107,981 (57.2)	188,690

주) ()는 비중을 나타냄
자료)마산자유무역지역관리원

1) 기업경기조사

- 10월 기업경기조사 결과 제조업 업황BSI는 전월대비 3p 상승한 55, 비제조업 업황BSI는 전월 대비 5p 상승한 68을 기록
- 대기업(+8p) 및 내수기업(+4p)은 전월대비 상승, 수출기업(-1p) 전월대비 하락, 중소기업은 전월과 동일
- 제조업체들은 내수부진(31.9%), 불확실한 경제상황(14.7%) 등을 주된 경영애로사항으로 거론하고 있음
- 11월 제조업 업황전망BSI는 58로 전월대비 6p 상승, 비제조업은 71로 전월과 같음

※ 당월조사된 값과 전월에 조사된 당월에 대한 전망 값의 차이는 그 값이 클수록 전월 예상치 못한 기업경기변화요인이 발생했다고 볼 수 있음

2) 벤처기업동향

- 10월 경남의 벤처기업체수는 1,608개로 전월 1,613에서 5개사가 감소하였으며 전국대비 경남 비중은 5.3%를 기록
- 유형별로 보면 기술평가 보증기업이 1,440개로 가장 많고, 기술평가 대출기업 113개, 연구개발 기업이 41개, 벤처투자기업이 13개, 예비벤처기업이 1개 업체임
- 산업별로는 제조업이 1,443개 업체로 가장 많고, 건설운수업 9개, 도소매업 5개, 연구개발서비스 1개, 기타 150개 업체임
- 도내 벤처기업이 가장 많은 곳은 김해시로 526개가 위치해 있으며, 창원시 504개, 양산시 182개, 진주시 92개, 함안군 91개 등임

※ 벤처기업 유형 : 1) 기술평가 보증기업 : 기술성이 우수한 기업으로 기술보증기금으로부터 보증승인

2) 기술평가 대출기업 : 기술성이 우수한 기업으로 중소기업진흥공단으로부터 대출승인

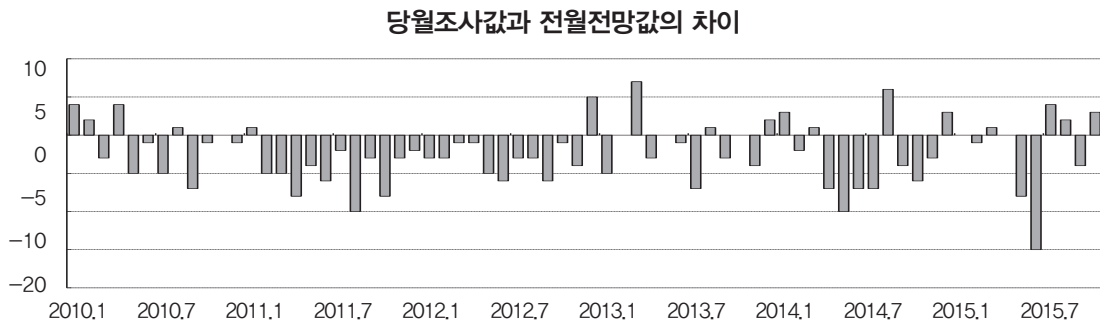
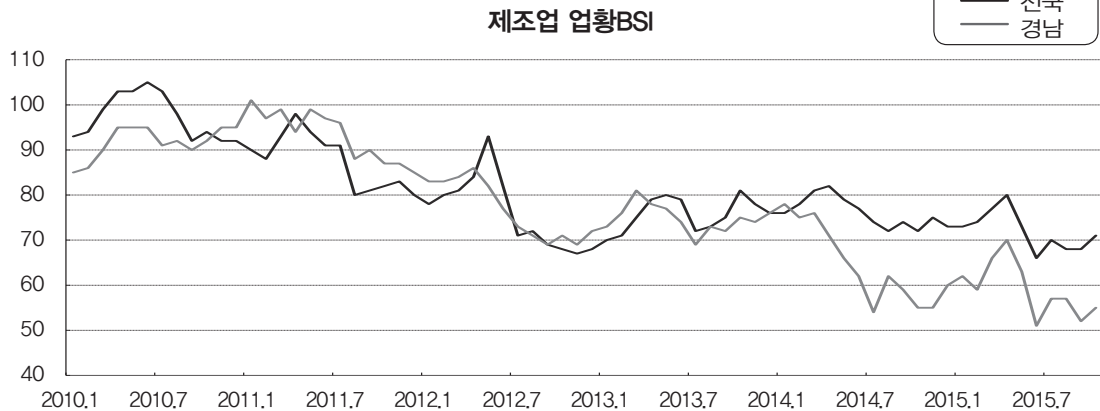
3) 연구개발 기업 : 기업부설연구소 보유 기업으로 기술보증기금 및 중소기업진흥공단으로부터 확인

4) 벤처투자기업 : 벤처투자기관으로부터 투자받은 금액이 자본금의 10% 이상인 기업으로 한국벤처캐피탈협회로부터 확인

5) 예비벤처기업 : 기술 및 사업계획이 기보, 중진공으로부터 기술성이 우수한 것으로 평가받은 법인설립 또는 사업자등록을 준비중인 자



IV-2-1 제조업 BSI

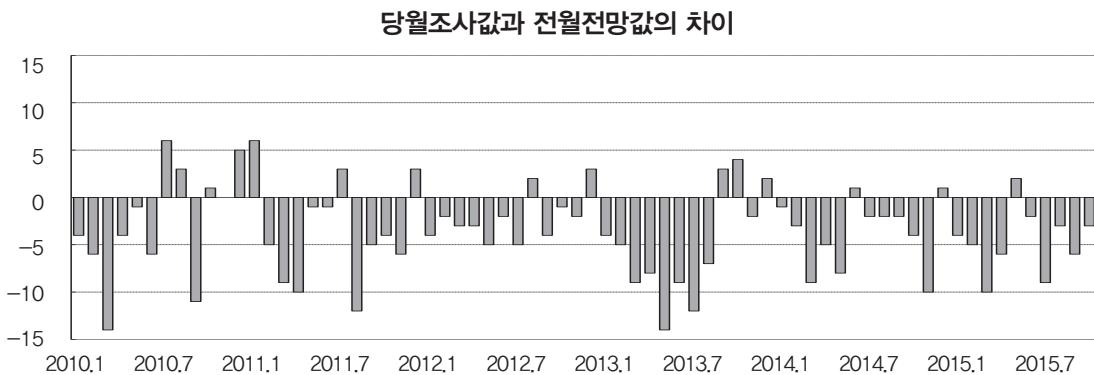
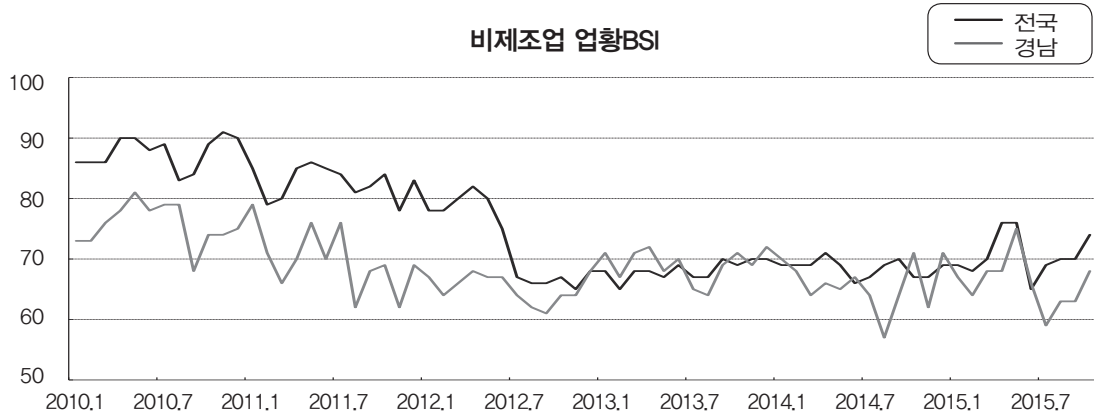


	전국				경상남도								
	업황	매출	채산성	인력 사정	업황				매출	채산성	인력사정		
					대기업	중소기업	수출기업	내수기업					
2014.	6	77	86	90	94	62	61	62	52	67	70	80	81
	7	74	84	88	95	54	56	54	50	57	67	72	81
	8	72	82	86	95	62	56	65	58	64	64	76	84
	9	74	81	88	95	59	59	59	55	61	67	71	87
	10	72	84	87	94	55	57	53	51	56	65	72	78
2015.	11	75	86	86	94	55	56	55	46	60	70	77	87
	12	73	87	86	95	60	58	61	49	66	74	74	86
	1	73	88	87	98	62	65	60	53	65	79	77	85
	2	74	88	89	97	59	55	61	53	63	73	77	90
	3	77	89	92	96	66	66	66	65	67	76	78	88
	4	80	93	93	96	70	71	70	71	70	80	86	85
	5	73	83	87	95	63	54	68	50	70	68	81	84
	6	66	76	84	98	51	48	52	43	55	62	75	89
	7	70	77	87	97	57	50	60	47	62	71	75	89
	8	68	79	85	96	57	54	59	48	63	71	71	94
	9	68	78	85	95	52	50	53	49	54	70	75	91
	10	71	81	89	97	55	58	53	48	58	68	76	95

자료)한국은행, 기업경기조사

Ⅳ-2-2

비제조업 BSI

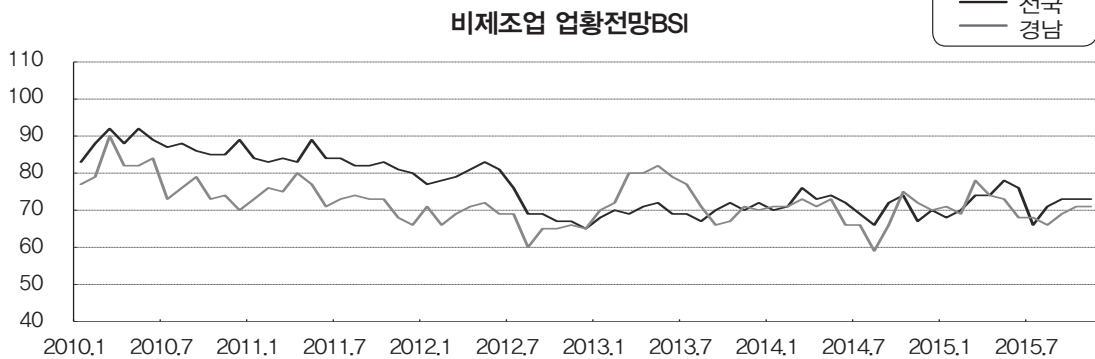
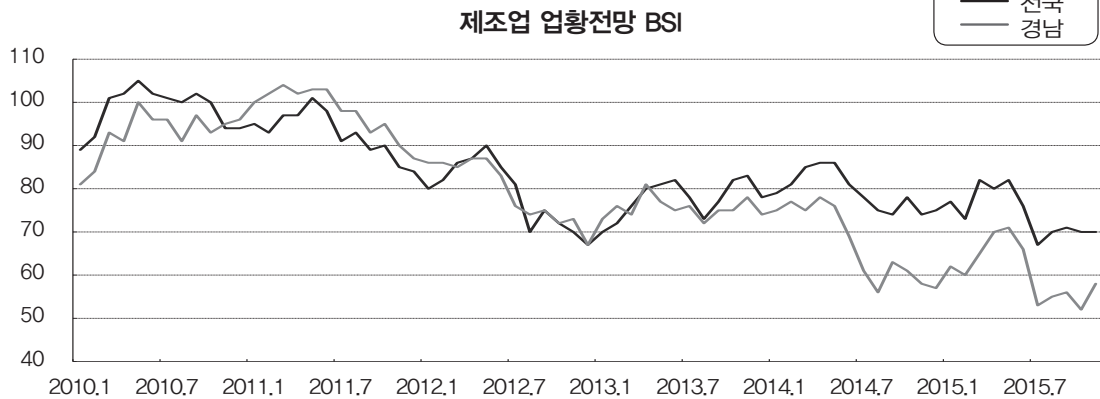


	전국				경상남도			
	업황	매출	채산성	인력사정	업황	매출	채산성	인력사정
2014. 6	66	76	82	89	67	69	73	82
7	67	78	80	89	64	69	71	84
8	69	79	82	86	57	65	65	87
9	70	71	84	86	64	62	69	86
10	67	78	79	87	71	67	71	85
11	67	77	81	88	62	67	67	81
12	69	79	84	90	71	73	72	86
2015. 1	69	80	85	91	67	67	68	82
2	68	81	82	89	64	63	73	81
3	70	78	84	87	68	69	77	80
4	76	82	87	87	68	71	76	73
5	76	84	90	87	75	71	75	75
6	65	71	81	86	66	69	70	82
7	69	80	87	89	59	60	69	81
8	70	77	83	87	63	63	69	76
9	70	79	83	90	63	64	71	75
10	74	81	88	86	68	69	75	76

자료)한국은행, 기업경기조사



IV-2-3 업황전망 BSI

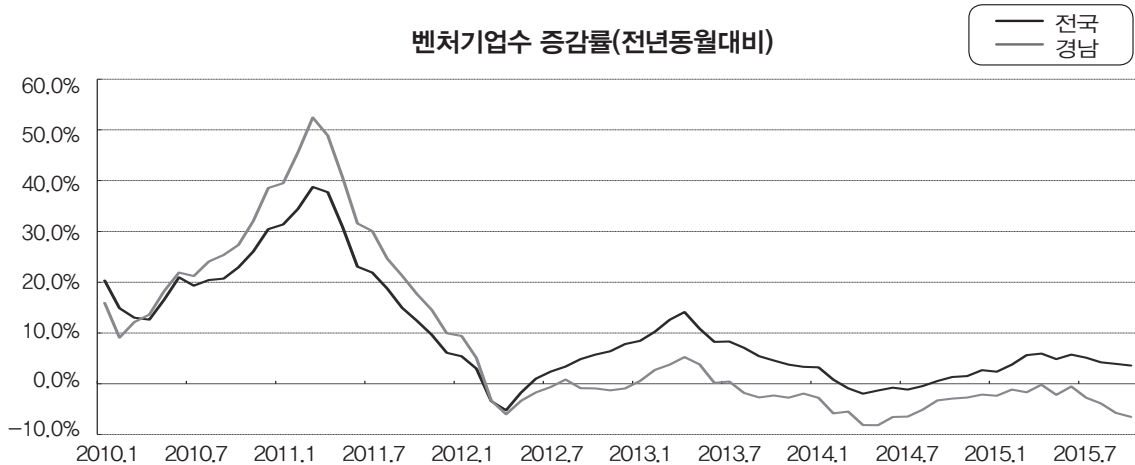


	전국				경상남도			
	제조업		비제조업		제조업		비제조업	
	업황	매출	업황	매출	업황	매출	업황	매출
2014. 6	81	93	72	80	69	81	66	73
7	78	87	69	80	61	71	66	70
8	75	86	66	79	56	65	59	71
9	74	87	72	72	63	66	66	70
10	78	89	74	83	61	76	75	66
11	74	87	67	80	58	73	72	64
12	75	87	70	79	57	73	70	73
2015. 1	77	88	68	78	62	73	71	74
2	73	87	70	83	60	78	69	69
3	82	97	74	85	65	80	78	76
4	80	93	74	84	70	83	74	68
5	82	98	78	85	71	86	73	81
6	76	88	76	84	66	66	68	68
7	67	79	66	75	53	66	68	67
8	70	78	71	81	55	72	66	67
9	71	82	73	80	56	74	69	66
10	70	82	73	82	52	73	71	68
11	70	82	73	83	58	72	71	67

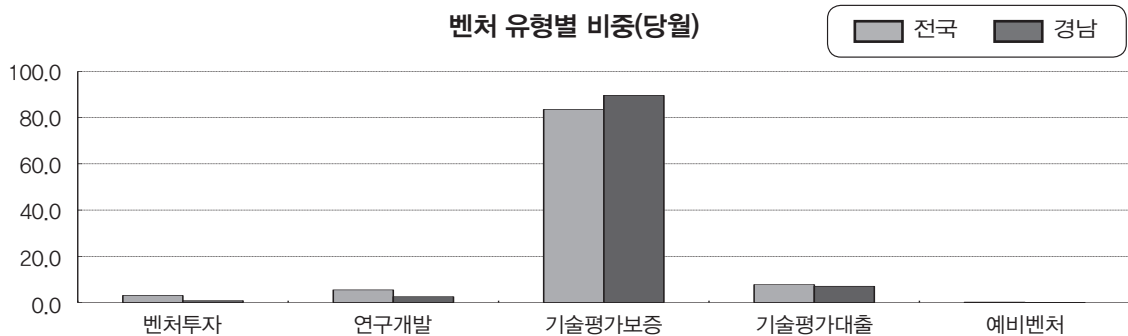
자료)한국은행, 기업경기조사

Ⅳ-2-4 벤처기업 동향

벤처기업수 증감률(전년동월대비)



벤처 유형별 비중(당월)

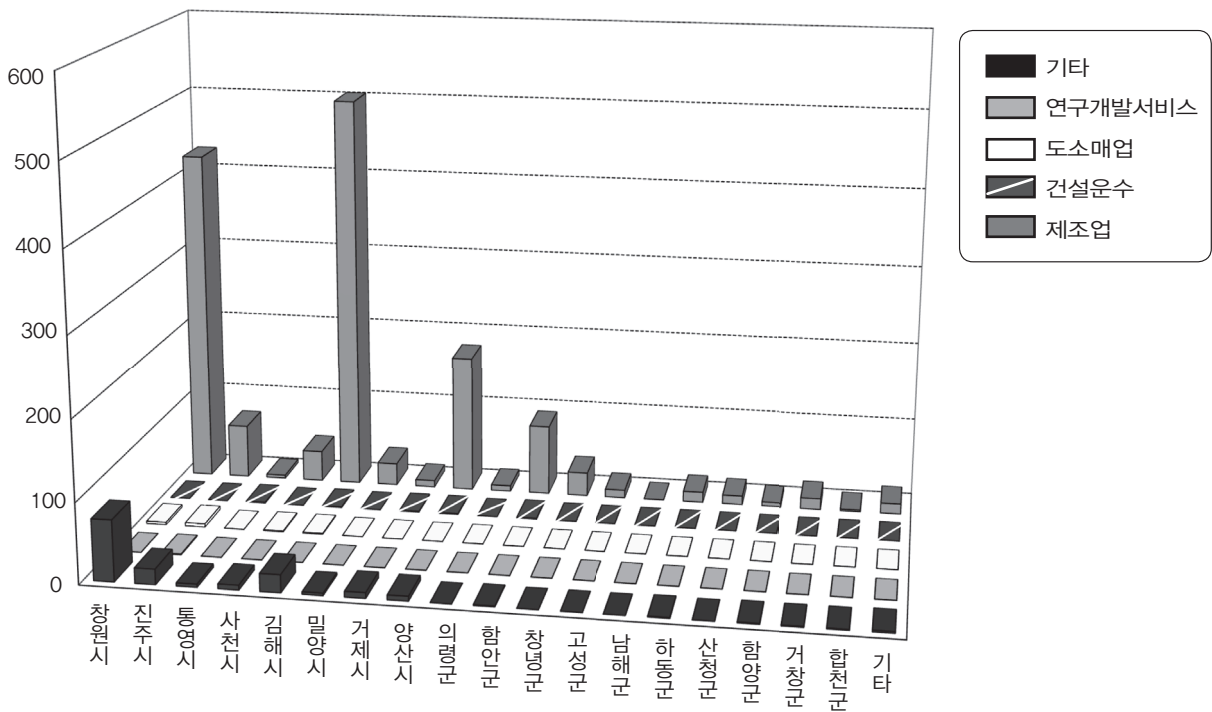


	전국(개사)	경상남도(개사)					
			기술평가대출기업	기술평가보증기업	벤처투자	연구개발	예비벤처기업
2014. 6	28,543	1,672 (5.9%)	78	1,542	14	38	-
7	29,035	1,707 (5.9%)	84	1,571	14	38	-
8	29,196	1,702 (5.8%)	86	1,562	14	40	-
9	29,318	1,711 (5.8%)	93	1,563	13	42	-
10	29,540	1,720 (5.8%)	97	1,570	12	41	-
11	29,555	1,719 (5.8%)	98	1,569	13	39	-
12	29,910	1,735 (5.8%)	101	1,579	13	42	-
2015. 1	30,053	1,741 (5.8%)	102	1,584	13	42	-
2	30,077	1,723 (5.7%)	103	1,565	14	41	-
3	30,080	1,694 (5.6%)	105	1,536	14	39	-
4	30,331	1,691 (5.6%)	104	1,536	13	38	-
5	30,102	1,659 (5.5%)	103	1,507	13	36	-
6	30,180	1,663 (5.5%)	109	1,500	15	38	1
7	30,527	1,660 (5.4%)	112	1,496	13	38	1
8	30,425	1,636 (5.4%)	109	1,476	12	38	1
9	30,464	1,613 (5.3%)	115	1,442	14	41	1
10	30,602	1,608 (5.3%)	113	1,440	13	41	1

주) ()는 경남 비중임
자료)www.venturein.or.kr



IV-2-5 지역별 업종별 벤처기업



구분	계	제조업	건설운수	도소매업	연구개발서비스	기타
경상남도	1,608	1,443	9	5	1	150
창원시	504	425	3	0	0	76
진주시	92	68	4	0	1	19
통영시	9	4	0	1	0	4
사천시	46	39	1	0	0	6
김해시	526	502	1	1	0	22
밀양시	31	28	0	0	0	3
거제시	16	8	0	1	0	7
양산시	182	175	0	1	0	6
의령군	7	7	0	0	0	0
함안군	91	89	0	1	0	1
창녕군	30	30	0	0	0	0
고성군	10	10	0	0	0	0
남해군	0	0	0	0	0	0
하동군	14	13	0	0	0	1
산청군	11	11	0	0	0	0
함양군	6	5	0	0	0	1
거창군	15	14	0	0	0	1
합천군	3	2	0	0	0	1
기타	15	13	0	0	0	2

자료)www.venturein.or.kr(2015.10월기준)



Monthly Gyeongnam Economic Trend

Monthly Gyeongnam Economic Trend

부 록



- 시도별주요지표
- 주요용어해설
- 이달의 경제용어

구분	GRDP (2010년 기준가격, 백만원)	생산지수 (2010=100)					출하지수 (2010=100)					재고지수 (2010=100)					소비자 물가지수 (2010=100)				
	2013년	2014년	2015년 1분기	2015년 2분기	2015년 3분기	2015년 9월	2014년	2015년 1분기	2015년 2분기	2015년 3분기	2015년 9월	2014년	2015년 1분기	2015년 2분기	2015년 3분기	2015년 9월	2014년	2015년 1분기	2015년 2분기	2015년 3분기	2015년 10월
전국	1,375,552,888	108.2	105.7	108.2	105.2	105.6	107.9	105.9	108.0	105.6	106.9	128.4	133.7	136.0	139.5	139.5	109.04	109.37	109.71	110.10	110.05
서울	308,556,237	99.9	96.2	86.5	87.1	90.5	100.1	104.4	87.8	88.5	92.4	124.6	120.6	114.0	112.0	112.0	109.56	110.23	110.60	111.36	111.41
부산	67,852,325	100.8	106.7	109.6	105.0	104.0	96.4	102.6	105.3	100.3	102.9	146.8	164.5	161.8	171.8	171.8	109.92	110.69	110.86	110.87	110.95
대구	42,511,159	110.3	106.7	109.9	100.6	99.7	109.2	107.3	109.9	100.5	98.1	144.7	136.6	133.8	139.1	139.1	110.02	110.50	110.80	111.09	110.94
인천	63,655,333	106.5	100.3	104.5	98.1	98.3	103.8	99.3	102.6	97.8	98.7	149.5	154.3	151.4	138.3	138.3	108.10	108.81	109.03	109.46	109.42
광주	28,593,976	116.1	111.9	122.4	112.6	110.2	113.7	108.8	119.5	111.3	108.3	118.1	128.4	136.2	131.3	131.3	109.03	109.20	109.36	109.39	109.43
대전	29,474,876	112.0	111.6	113.5	112.0	111.6	108.3	105.5	107.4	105.9	105.5	139.1	130.5	117.7	112.9	112.9	108.60	108.51	108.73	109.07	108.81
울산	69,965,768	110.2	106.1	110.4	100.1	93.5	110.8	106.4	111.4	103.3	97.4	116.0	128.3	118.1	124.0	124.0	109.12	109.32	109.70	109.80	109.66
세종	-	112.1	112.7	117.9	111.6	113.0	114.5	116.5	121.0	114.5	116.5	168.2	180.7	192.8	205.5	205.5	-	-	-	-	-
경기	296,244,264	121.6	119.9	126.2	123.4	128.9	122.8	122.7	128.5	124.8	132.3	136.1	139.0	150.4	147.5	147.5	108.66	108.95	109.36	109.79	109.76
강원	33,051,019	110.1	104.3	116.0	110.3	108.6	111.2	105.4	114.4	108.2	107.6	126.8	131.4	132.4	150.7	150.7	108.24	108.02	108.39	108.43	108.35
충북	45,917,380	147.4	155.1	155.4	150.0	151.0	133.7	136.2	138.8	134.3	136.8	155.4	162.3	161.8	156.3	156.3	109.08	108.80	109.02	109.08	108.85
충남	96,826,423	114.3	115.4	113.6	116.5	115.1	117.1	117.4	114.7	120.1	120.3	136.6	147.8	164.1	158.5	158.5	108.34	108.27	108.61	108.86	108.60
전북	39,108,772	103.3	100.0	103.2	96.7	94.8	103.1	101.3	103.0	98.4	98.6	127.9	129.6	133.9	122.3	122.3	109.17	108.84	109.26	109.30	109.24
전남	62,131,697	100.7	104.0	105.9	110.1	106.3	105.2	109.6	109.5	111.8	109.6	156.0	145.5	149.5	157.8	157.8	109.09	108.82	109.10	109.25	108.99
경북	85,487,732	97.8	93.7	95.2	92.1	92.1	92.1	87.5	90.3	86.9	88.1	139.4	142.2	147.2	144.8	144.8	108.68	108.61	108.81	108.85	108.69
경남	93,537,662	101.0	96.1	96.8	89.3	87.0	100.5	96.5	97.7	90.6	87.6	126.5	132.4	132.8	135.0	135.0	109.03	109.06	109.70	109.95	109.86
제주	12,633,870	117.2	129.6	113.9	114.5	108.0	114.6	123.2	112.8	111.7	106.7	145.8	178.7	182.3	177.8	177.8	108.21	108.35	109.04	109.27	109.16

구분	경제활동인구 (천명)					취업자 (천명)					고용률 (%)					실업률 (%)				
	2014년	2015년 1분기	2015년 2분기	2015년 3분기	2015년 10월	2014년	2015년 1분기	2015년 2분기	2015년 3분기	2015년 10월	2014년	2015년 1분기	2015년 2분기	2015년 3분기	2015년 10월	2014년	2015년 1분기	2015년 2분기	2015년 3분기	2015년 10월
전국	26,536	26,356	27,140	27,166	26,809	25,599	25,267	26,098	26,237	25,951	60.2	59.0	60.7	60.9	60.9	3.5	4.1	3.8	3.4	3.2
서울	5,386	5,349	5,380	5,374	5,406	5,146	5,102	5,131	5,159	5,162	60.4	59.7	59.9	60.2	60.5	4.5	4.6	4.6	4.0	4.5
부산	1,733	1,730	1,741	1,716	1,743	1,667	1,646	1,659	1,658	1,682	56.4	55.6	56.0	56.0	56.9	3.8	4.9	4.7	3.4	3.5
대구	1,264	1,269	1,291	1,282	1,261	1,215	1,218	1,244	1,238	1,218	58.4	58.4	59.6	59.3	58.5	3.9	4.0	3.6	3.4	3.3
인천	1,541	1,537	1,581	1,577	1,536	1,469	1,449	1,494	1,501	1,473	61.0	59.5	61.3	61.4	60.8	4.7	5.8	5.5	4.8	4.1
광주	758	750	763	773	753	736	726	738	753	736	58.6	57.5	58.2	59.3	58.5	2.8	3.2	3.3	2.6	2.3
대전	792	801	809	803	806	765	768	780	780	786	59.4	59.3	60.3	60.3	60.8	3.4	4.1	3.6	2.9	2.6
울산	561	560	581	587	554	546	544	563	570	541	57.9	57.3	59.0	59.4	57.3	2.7	2.9	3.2	2.8	2.4
세종	-	-	-	-	-	-	-	-	-	-	-	-	-	-	-	-	-	-	-	-
경기	6,442	6,514	6,661	6,691	6,518	6,226	6,233	6,391	6,421	6,330	61.3	60.7	61.8	61.8	62.0	3.4	4.3	4.1	4.0	2.9
강원	734	701	775	791	762	711	667	751	769	742	56.5	52.6	59.2	60.4	58.7	3.1	4.8	3.1	2.8	2.6
충북	835	802	866	870	859	810	774	840	850	838	61.8	58.5	63.1	63.7	63.7	3.0	3.5	3.1	2.3	2.5
충남	1,198	1,165	1,270	1,268	1,228	1,158	1,121	1,221	1,227	1,192	62.4	59.5	64.0	63.7	63.9	3.4	3.7	3.9	3.3	3.0
전북	897	868	928	930	934	875	851	911	917	912	57.7	55.8	59.7	60.0	59.9	2.5	2.0	1.7	1.5	2.5
전남	936	920	957	961	957	909	890	936	937	935	61.0	59.4	62.3	62.3	62.6	2.9	3.2	2.2	2.5	2.2
경북	1,463	1,413	1,482	1,469	1,492	1,420	1,355	1,438	1,430	1,453	62.8	59.6	63.1	62.7	64.0	2.9	4.1	3.0	2.7	2.6
경남	1,673	1,653	1,718	1,730	1,674	1,632	1,604	1,673	1,689	1,630	59.7	58.1	60.5	60.9	59.3	2.5	3.0	2.6	2.3	2.6
제주	323	325	337	344	327	316	320	329	338	322	66.6	66.3	67.3	68.5	67.4	2.0	1.6	2.5	1.8	1.6



구분	수출(백만불)					수입(백만불)					무역수지(백만불)				
	2014년	2015년 1분기	2015년 2분기	2015년 3분기	2015년 10월	2014년	2015년 1분기	2015년 2분기	2015년 3분기	2015년 10월	2014년	2015년 1분기	2015년 2분기	2015년 3분기	2015년 10월
전국	572,665	133,439	135,139	128,352	43,426	525,515	111,843	110,543	108,348	36,772	47,150	21,596	24,596	20,004	6,655
서울	62,329	13,699	14,866	15,750	5,760	140,473	36,501	37,247	35,605	10,776	-78,143	-22,802	-22,381	-19,854	-5,016
부산	14,702	3,881	4,091	3,753	1,277	14,894	3,612	3,800	3,410	1,228	-192	269	291	343	49
대구	7,807	1,766	1,724	1,731	635	3,681	811	905	950	425	4,126	955	819	781	211
인천	30,003	6,912	7,162	7,336	3,233	40,352	9,037	8,559	8,768	3,038	-10,349	-2,125	-1,397	-1,432	195
광주	16,258	3,822	4,166	3,726	1,169	5,167	1,395	1,440	1,369	521	11,091	2,427	2,726	2,357	647
대전	4,732	1,125	1,049	1,049	362	3,558	881	874	784	337	1,174	244	175	265	26
울산	92,400	19,999	18,689	16,359	5,026	79,739	8,483	8,558	7,918	2,648	12,661	11,516	10,131	8,441	2,378
세종	1,020	256	219	200	89	1,150	251	286	275	99	-130	5	-67	-74	-10
경기	111,641	27,762	27,980	25,670	8,329	104,821	25,659	23,930	25,181	9,990	6,820	2,103	4,050	490	-1,662
강원	2,070	480	509	451	163	2,863	1,100	627	705	179	-793	-620	-118	-254	-16
충북	14,196	3,741	3,877	3,805	1,304	6,177	1,387	1,419	1,336	451	8,019	2,354	2,458	2,469	852
충남	65,112	15,239	16,565	17,934	6,151	33,104	5,605	5,877	6,202	1,890	32,008	9,634	10,688	11,732	4,261
전북	8,556	2,170	2,069	1,919	587	4,552	1,087	1,108	1,005	384	4,004	1,083	961	913	203
전남	39,112	7,719	7,741	8,135	2,197	41,786	6,801	7,138	6,879	2,011	-2,674	918	603	1,256	185
경북	51,476	11,291	11,395	10,617	3,965	16,057	3,431	3,103	3,036	1,029	35,419	7,860	8,292	7,581	2,936
경남	51,142	13,549	13,006	9,887	3,167	26,812	5,736	5,574	4,844	1,735	24,330	7,813	7,432	5,043	1,432
제주	106	27	25	30	11	326	66	98	80	30	-219	-39	-73	-50	-19

산업생산

〈산업생산지수〉

산업생산활동의 추이를 월별로 파악하기 위해 광업, 제조업, 전기 및 가스업을 대상으로 매월 생산량을 조사하여 작성하는 통계이며, 실물경기동향을 신속하게 파악할 수 있는 대표적인 지표임

- 조사대상품목은 95년 경상남도 광공업 총생산액 대비 1/5,000이상인 309개이며 품목별 가중치는 부가가치액을 기준으로 1000분비로 산출
- 조사대상사업체는 전수대상품목은 종업원 20인 이상 사업체를 모두 조사하고 표본조사품목의 경우 종업원 100인 이상 사업체는 모두 조사하나, 종업원 20인 이상 100인 미만인 사업체는 선행 계통추출법을 이용하여 선정

〈생산자제품출하지수〉

생산자의 월간판매활동과 광공업 및 전기가스제품의 월간출하동향을 나타내는 지표이며 산업생산 지수와 동일한 방법으로 조사

- 조사대상품목은 308개이며, 가중치는 출하액 기준 사용

〈생산자제품재고지수〉

광업 및 제조업체가 보유하고 있는 제품 재고의 월간변동을 파악하는 지표이며 출하지수와 마찬가지로 산업생산지수와 동일한 방법으로 조사

- 조사대상품목은 237개이며 가중치는 월평균재고액을 기준으로 함

〈이동평균법〉

평균기간을 2등분 이상으로 하여 각기마다 평균치를 산출하고 이를 합산하여 해당기의 숫자로 나눈 평균치이다. 이 방식은 시계열상 추세선을 구하여 전체적인 흐름을 알 수 있다는 장점이 있음



소 비

〈소비자물가지수〉

소비자가 구입하는 상품과 서비스의 가격변동이 도시가구의 소비생활에 얼마만큼 영향을 주는가를 알아보기 위한 지표(소비지출 비중이 높고 가격조사가 가능하며 대표성이 있는 품목). 지수산출은 라스파이레스산식 적용

기준시점인 2010년=100으로 보고 비교시점의 지수가 90이면 기준시점(2010년)에 비해 90%수준임을 나타냄

- 기본분류지수 : 소비지출의 목적에 따라 분류한 지수(12개 대분류)
- 상품성질별지수: 조사대상 품목의 특성에 따라 상품과 서비스로 구분하여 작성한 지수
- 생활물가지수 : 체감물가를 설명하기 위해 구입 빈도가 높고 지출비중이 높아 가격변동을 민감하게 느끼는 품목으로 작성한 지표
- 신선식품지수 : 신선어개·채소·과실 등 기상조건이나 계절에 따라 가격변동이 큰 품목으로 집계

〈소비자심리지수〉

한국은행이 생활형편, 경기상황 등 소비자의 응답결과를 집계하여 작성하고 있는 17개 개별지수 중 소비자의 심리를 종합적으로 판단하는 데 유용한 중요지수(6개)를 선택, 이를 합성하여 작성한 종합지수로 소비자심리지수가 100을 넘으면 앞으로 생활형편이나 경기, 수입 등이 좋아질 것으로 보는 사람이 많다는 의미이며 100 미만이면 그 반대임

소비자심리지수는 한국은행이 분기마다 소비자동향조사를 실시하여 조사자료를 토대로 현재생활형편CSI, 생활형편전망CSI, 현재경기판단CSI, 향후경기전망CSI, 가계수입전망CSI, 소비지출계획CSI 등을 작성

※ 주요 조사내용

- 가계의 소비심리

- o 6개월 전과 비교한 현재의 생활형편
- o 현재와 비교한 향후 6개월 후의 생활형편, 가계수입 및 소비지출(목적별 소비지출 포함)

- 경제상황에 대한 인식

- o 6개월 전과 비교한 현재의 국내경기
- o 현재와 비교한 향후 6개월 후의 국내경기 및 취업기회
- o 현재와 비교한 향후 6개월 후의 물가수준 및 금리수준

- 자산가치에 대한 전망

- o 6개월 전과 비교한 현재의 가계저축 및 부채
- o 현재와 비교한 향후 6개월 후의 가계저축 및 부채
- o 현재와 비교한 향후 6개월 후의 주택, 토지, 주식 등 자산가치

〈도·소매업판매액지수〉

도소매업 전체 및 개별 업종의 판매동향 변화를 종합적으로 파악하기 위한 지표로 개별 업종별 판매액 구성비로 가중치를 산정하여 지수화 한 것임

- 경상지수 = 비교시 업종별 판매액 ÷ 기준년도 업종별 판매액 × 100
- 불변지수 = 경상지수 ÷ 물가디플레이터 × 100
- 계절조정지수 = 불변지수 ÷ 계절요인(지수) × 100



고 용

$$\diamond \text{ 고용률(\%)} = \frac{\text{취업자}}{\text{생산가능인구(경제활동인구+비경제활동인구)}} \times 100$$

$$\diamond \text{ 취업률(\%)} = \frac{\text{취업자}}{\text{경제활동인구}} \times 100$$

$$\diamond \text{ 실업률(\%)} = \frac{\text{실업자}}{\text{경제활동인구}} \times 100$$

$$\diamond \text{ 경제활동참가율(\%)} = \frac{\text{경제활동인구}}{\text{생산가능인구(경제활동인구+비경제활동인구)}} \times 100$$

〈생산가능인구〉

만 15세 이상 인구로 일할 의사와 능력이 있는 경제활동인구와 일할 의사가 없는 비경제활동인구로 이루어짐

〈경제활동인구〉

만 15세 이상 인구 중 조사대상기간에 재화나 용역을 생산하기 위해 노동을 제공한 사람(취업자)과 제공할 의사와 능력이 있는 사람(실업자)

〈비경제활동인구〉

만 15세 이상 인구 중 조사대상기간에 취업도 실업도 아닌 상태에 있는 사람, 즉 일할 능력은 있어도 일할 의사가 없거나 일할 능력이 없는 사람(가정주부, 학생, 연로자와 불구자)

〈취업자〉

만 15세 이상 인구 중 조사대상기간에 수입을 목적으로 1시간 이상 일한 사람, 일시휴직자, 18시간이상 일한 무급가족 종사자

〈실업자〉

만 15세 이상 인구 중 조사대상기간에 수입이 있는 일이 없으면서 적극적인 구직활동을 하고 일이 주어지면 즉시 일할 수 있는 사람

성장률 기준

〈전기대비 성장률〉

현재 분기의 경제상황이 직전분기보다 나아지고 있는지 또는 나빠지고 있는지를 판단하는 지표로서 통계적 기법에 의해 계절조정된 계열에 기초하여 작성됨

– 계절조정이란 명절, 공휴일 수, 영업일수의 차이 등으로 인해 경제시계열이 갖고 있는 계절적 패턴을 통계적 기법을 이용하여 제거하는 과정을 의미

〈전년동기대비 성장률〉

전년의 같은 분기에 비해 당해분기가 얼마나 성장했는지를 보여주는 지표로 연간 성장률을 사전적으로 가능하는데 적합함

〈전기비 연율〉

전기대비 경제성장의 속도를 연간 수치로 환산한 것으로 계절조정 통계를 기초로 작성되며 대표적으로 미국이 이 방식으로 분기 경제성장률을 공표하고 있음

분기 경제성장률 산식

$$\diamond \text{전기비 성장률}(\%) = \left(\frac{\hat{Y}_t}{\hat{Y}_{t-1}} - 1 \right) \times 100$$

$$\diamond \text{전기비 연율}(\%) = \left\{ \left(\frac{\hat{Y}_t}{\hat{Y}_{t-1}} \right)^4 - 1 \right\} \times 100$$

$$\diamond \text{전년동기비 성장률}(\%) = \left(\frac{Y_t}{Y_{t-4}} - 1 \right) \times 100$$

주) \hat{Y}_t : 계절변동조정계열 당해분기 GDP
 \hat{Y}_{t-1} : 1분기전 계절변동조정계열 분기 GDP
 Y_t : 원계열 당해분기 GDP
 Y_{t-4} : 4분기(1년)전 원계열 분기 GDP

- 전망치: 사전 추정치로 연도 및 분기가 시작되기 전 발표
- 속보치: 연도 및 분기가 끝나자마자 발표되는 수치로 통상 분기 및 연도가 지난후 28일 이내 발표
- 잠정치: 속보치에서 감안되지 않은 모든 지표를 검토 후 발표하는 수치로 분기는 70일 연도는 90일 내 발표
- 확정치: 연도가 끝나는 다다음해 발표



금 융

$$\diamond \text{어음부도율}(\%) = \frac{\text{부도금액}}{\text{교환금액}} \times 100$$

〈어음부도율〉

어음부도율은 어음교환소를 통해 교환 회부된 약속어음, 당좌수표, 가계수표, 자기앞수표 등 각종 어음 및 수표 중 지급되지 않고 부도가 난 금액을 교환금액으로 나누어 계산되며 분모인 교환금액에 전자결제액을 포함하여 계산하면 전자결제조정 후 어음부도율이 됨. 즉 지로자동이체, 지로대량지급, 타행환 등 금융결제원을 통한 전자결제액과 금융기관 간 콜거래, 수취인지정이체, 국고자금회수 등 한은금융망을 이용한 전자결제액 및 투신사간 콜거래 등 전자결제액을 포함하여 계산한 것을 말하며, 기업의 자금사정을 나타내는 중요한 지표로 이용

〈시장성 수신〉

금융기관이 자금을 조달할 때 개별고객의 자금을 예치하는 경우 외에 은행채, CD 등을 발행하여 자금을 조달하는 것으로, 은행의 자금조달 다변화 측면에서는 긍정적이나 시장금리가 단기간에 급격히 상승하는 등 자금조달 환경이 나빠지면 유동성 위험요인이 될 수 있음

〈CD (Certificate of Deposit)〉

양도성 정기예금증서는 은행의 정기예금에 양도성을 부여한 것으로, 은행이 발행하고 증권회사와 종합금융회사의 중개를 통해 매매됨. 예금통장과는 달리 통장에 이름을 쓰지 않은 무기명이며, 중도해지는 불가능하나 양도가 자유로워 유동성이 높은 상품임. 때문에 예금자는 이를 만기일 이전이라도 금융시장에서 자유로이 매매할 수 있음

투자 · 산업단지 · 기업경제

〈외국인 직접투자 (Foreign Direct Investment)〉

약칭으로 FDI라고 함. 한 나라의 기업이 다른 나라에서 새로운 사업체를 설립하거나 기존 사업체의 인수를 통하여 이를 통제할 수 있는 투자지분을 획득하여 장기적인 관점에서 직접 경영에 참여하는 것을 목적으로 투자하는 것을 말하는 것으로, 지적재산권과 부동산 등 모든 형태의 유 · 무형 자산이 이전되어 부를 창조할 목적으로 이뤄지는 투자를 포함

〈기업경기실사지수(Business Survey Index)〉

기업활동의 실적과 계획, 경기동향 등에 대한 기업가 자신들의 의견을 직접 조사, 지수화해 전반적인 경기동향을 파악하고자 하는 지표. 지수계산은 전체 응답업체 중 전기에 비해 호전됐다고 답한 업체수의 비율과 악화되었다고 답한 업체수 비율을 차감한 다음 100을 더해 계산, 예를 들어 긍정 · 부정의 응답이 각각 60%와 40%라면 60에서 40을 차감한 다음 100을 더해 120이 됨

경기종합지수

〈경기종합지수〉

경기종합지수란 경기변동의 국면 · 전환과 속도 · 진폭을 측정할 수 있도록 고안된 경기지표의 일종으로, 국민경제의 각 부문을 대표하고 경기 대응성이 양호한 경제지표들을 선정한 후 이를 가공 · 종합하여 작성함

- 선행(Leading)종합지수: 투자관련 건설수주지표나 재고순환, 금융 등의 지표처럼 실제경기순환에 앞서 변동하는 개별지표를 가공 · 종합하여 만든 지수로 향후 경기변동의 단기 예측에 이용됨
- 동행(Coincident)종합지수: 공급측면의 광공업생산지수, 취업자수 등과 수요측면의 소매판매액지수 등과 같이 실제 경기순환과 함께 변동하는 개별지표를 가공 · 종합하여 만드는 지수로 현재 경기상황의 판단에 이용됨
- 후행(Lagging)종합지수: 재고, 소비지출 등 실제 경기순환에 후행하여 변동하는 개별지표를 가공 · 종합하여 만든 지표로 현재 경기의 사후 확인에 이용됨



〈좀비기업(Zombie Company)〉

자생 능력이 없어 정부나 은행의 도움을 받아 유지하는 기업이다. 정식 명칭은 ‘한계기업’으로 회생 가능성이 없는 파산 직전의 회사를 일컫는다. ‘다시 살아난 시체’를 뜻하는 좀비(Zombie)에 기업을 비유하여 ‘좀비기업’이라 부른다. 생명력이 없는 좀비처럼 지속 가능한 수익을 창출하지 못하고 빚에 의존해 연명하는 것이 특징이다. 좀비기업은 일반적으로 ‘이자보상배율’을 기준으로 판단한다. 이자보상배율은 기업의 재무건전성을 판단하는 기준의 하나로, 부채에 대한 이자 지급이 가능한지를 파악하는 지표다. 기업이 한 해 동안 벌어들인 영업이익을 그해에 갚아야 할 지급이자로 나눠 산출한다. 이자보상배율이 1 미만이라면 이자비용보다 영업이익이 적었다는 뜻이다. 따라서 이자보상배율이 1 미만인 기업은 잠재적 부실기업으로 본다. 사실상 금융비용을 영업비용으로 감당할 수 없는 기업이기 때문이다. 좀비기업은 그중에서도 3년 연속 이자보상배율 1 미만인 기업을 일컫는다.

〈구글세(Google Tax)〉

구글세(Google tax)는 크게 두 가지 유형으로 볼 수 있다. 하나는 독과점 및 조세회피에 대한 세금이고, 또 하나는 저작권료 관점에서의 세금이다. 다국적 IT기업들은 세율이 낮은 국가로 세원을 이전하여 조세를 회피하고 있다는 지적을 받아왔다. 저작권료 관점에서의 구글세는 뉴스 콘텐츠 검색 등으로 트래픽을 올리고 광고 수익을 내고 있는 구글 등의 기업들이 콘텐츠에 대한 저작권료를 세금으로 지불해야 한다는 것이다. 처음 논쟁이 구글을 대상으로 시작되어 구글세라 부르며, 점점 다국적 IT업체 전체로 대상이 확대되었다.

연구진

연구책임자 : 김 영 순(미래전략연구본부 연구위원)
공동연구자 : 양 인 선(미래전략연구본부 전문연구원)
 길 수 민(공공투자관리센터 전문연구원)

2015년 제 10호 (통권 100호) 경남 경제동향

2015년 11월 인쇄
2015년 11월 발행
발행인 경 상 남 도
발행처 경남발전연구원
인쇄처 (주)정문애드테크(☎281-0163)

경상남도 창원시 의창구 용지로 248 (우: 641-728)
Yongji-ro 248, Uichang-gu, Changwon,
Gyeongnam 641-728
Tel(055)239-0139. Fax(055)266-2079
Homepage : www.gndi.re.kr
© 경남발전연구원, 2015<비매품>

이 보고서의 내용은 본 연구진의 견해로서 경상남도의 정책과는 다를 수도 있습니다.

※ 본 간행물은 경상남도 기업정보포털(<http://biz.gsnd.net>), 경남발전연구원 홈페이지에서 열람 및 다운받을 수 있습니다.