



2017년 여름휴가철 가볼만한 경남 관광지



관광진흥과

구 분	목 록	소재지	page
체험관광지 (14곳)	26. 비토해양낚시공원	사천	53
	27. 사천와인갤러리	사천	55
	28. 무척산 관광예술원	김해	57
	29. 통도환타지아	양산	58
	30. 양산타워	양산	59
	31. 삼량빵 만들기 체험	양산	60
	32. 하동레일파크	하동	61
	33. 금오산 레포츠시설	하동	63
	34. 야생차박물관	하동	65
	35. 경호강 래프팅	산청	67
	36. 블루오션파크	통영	69
	37. 저도 콰이강의 다리	창원	71
	38. 당항포관광지	고성	73
	39. 공룡박물관	고성	74
힐링 관광지 (15곳)	40. 연꽃테마파크	함안	75
	41. 화포천 습지 생태공원	김해	77
	42. 맹종죽 테마공원	거제	79
	43. 법기수원지	양산	82
	44. 대운산 자연휴양림	양산	83
	45. 자굴산 치유수목원	의령	84
	46. 우포생태촌	창녕	87
	47. 편백자연휴양림	남해	90
	48. 선비문화탐방로	함양	92
	49. 미래사 편백숲	통영	95

구 분	목 록	소재지	page
	50. 에나길	진주	98
	51. 진양호	진주	100
	52. 동의보감촌	산청	102
	53. 구재봉 자연휴양림	하동	107
	54. 금원산 자연휴양림	거창	109
축제 및 행사 (8곳)	55. 토요일상설무대	사천	111
	56. 여름공연예술축제	밀양	114
	57. 2017 GASC 썸머페스타	김해	116
	58. 상주썸머페스티벌	남해	118
	59. 섬진강재첩축제	하동	120
	60. 거창국제연극제	거창	122
	61. 여름바캉스축제	합천	124
	62. 고스트파크축제	합천	126

1. 남일대 해수욕장(사천)

■ 소개자료

- 시내중심가에서 3.5km 떨어진 향촌동에는 '남녘땅에서 경치가 빼어난 곳'이라는 남일대 해수욕장이 있다. 남일대라는 명칭은 신라 말의 대학자인 고운 최치원선생이 이곳을 지나치면서 경치에 반해 남일대라고 이름 지었다고 한다.



이곳은 삼면이 낮은 산으로 둘러싸이고, 각종 기암괴석과 수림이 빼어난 경관을 이루고 있고 질이 곱고 부드러운 모래밭과 맑은 물로 유명하다. 이곳 백사장은 예부터 인근의 부녀자들이 모래찜질을 하던 휴양지로 유명했고 해수욕장이 개장된 이후로는 해마다 피서객들이 증가하고 있으며, 근처에서는 노래미, 불락 등 바닷고기가 많이 잡히기 때문에 낚시꾼들도 많이 찾고 있다.



■ 여행코스

- 남일대해수욕장→용궁수산물시장→박재삼문학관→창선·삼천포대교

■ 문의전화

- 055-831-3137

■ 대중교통 정보

- 버스 : 남해고속도로 사천IC(3번 국도-사천 방면)→사천시(옛 삼천포, 77번 국도, 58번 지방도 병용 구간-고성 방면)→향촌동 남일대해수욕장

■ 숙박정보

- 엘리너스호텔
 - 소재지 : 경남 사천시 향촌동 724-43
 - 전화번호 : 055-832-9800

■ 음식점 정보

- 삼천포 추어탕
 - 소재지 : 경남 사천시남일로 128-1
 - 전화번호 : 055-832-6489
 - 대표메뉴 : 추어탕, 메기탕

■ 주변 볼거리

- 코끼리바위 : 사천시 향촌동에 위치한 남일대 해수욕장 동편 바닷가에서 만날 수 있는 코끼리 바위. 사천 8경 중 하나이며 모양이 흡사 커다란 코끼리가 긴 코를 늘어뜨리고 서 있는 것 같다고 하여 코끼리 바위라 불립니다. 코끼리 바위는 주변의 거북 모양의 암석과 절묘하게 조화를 이루며 자연과 호흡하고 있습니다.
- 진널전망대 : 남일대 해수욕장에서 남쪽해안변으로 산책로를 따라서 약10분정도 거닐면 울창한 소나무로 둘러싸인 아담한 휴식공간으로써 1999. 1. 7 부지면적 2,100에 가족단위 휴식공간으로 조성하여 현재에는 전망대와 공중화장실을 운영하고 있으며, 전망대에서 바라보는남일대 해수욕장 코끼리 바위와 한려수도를 오고가는 크고 작은 배의 모습이 한 폭의 동양화로 보는 이의 탄성을 자아내고 있으며, 인근 방파제와 해안면에서는 바다낚시를 즐기는 낚시객들이 사시사철 분비고 있다. 전망대 주위에서는 자연 친화적인 건강,지압보도와 체육시설 등이 있어 바다 내음과 조화를 이루는 곳으로써 연인들의 산책로로 제격이다.

2. 신 수 도(사천)

■ 소개자료

- 신수도는 사천시가 거느린 6개 유인도 중 가장 큰 섬이며 옛 이름이 침수도인 이 섬은 산봉우리와 주변의 크고 작은 바위 등의 수가 52개라 하여 신두섬이라 불리기도 하고, 용모양의 와룡산 용두가 물속에서 솟아올라 신두섬이라 불리기도 했던 것이 지금의 신수도가 되었다.



- 신수도는 2010년 행정안전부가 선정한 “한국의 명품섬 Best 10”에 선정되기도 했다. 섬의 아름다움을 한눈에 볼 수 있는 일주도로와 매끈매끈한 몽돌이 빼곡히 박혀 있는 몽돌해수욕장, 한가로운 추섬유원지를 돌아보면서 삶의 여유와 자신만의 시간을 누려보자.



■ 여행코스

- 당일
- 1박2일

■ 문의전화

- 055-835-1023

■ 대중교통 정보

- 도선
 - 여객선명 : 새신수도호
 - 출발지 : 사천시 서동 322-68
 - 소요시간 : 10분
 - 여객선 시간표
 - 삼천포항 출발 : 08:20, 10:30(장날만), 12:00, 14:30, 16:00, 18:00(17:40-동절기)
 - 신 수 도 출발 : 07:00, 08:30, 10:40(장날만), 13:30, 14:50, 17:30(17:10-동절기)

■ 숙박정보

- 신수펜션
 - 소재지 : 경남 사천시 신수서길 1-74
 - 연락처 : 055-835-1204
- 힐링에피소드 펜션
 - 소재지 : 경남 사천시 신수서길 50
 - 연락처 : 055-835-0057

■ 음식점 정보

- 신수횃집
 - 소 재 지 : 신수서길 1-70
 - 전화번호 : 055-835-1204
 - 대표메뉴 : 물메기탕, 생선회

■ 주변 볼거리

- 삼천포 용궁수산물시장 : 경남 사천시 어시장길 64 / 055-835-2229
- 삼천포대교공원 : 경남 사천시 대방동 681-9 일원 / 055-831-2730
- 남일대해수욕장 : 경남 사천시 향촌동 710 일원 / 055-831-3137

3. 장유대청 계곡(김해)

■ 소개자료

- 장유대청계곡은 길이 6km에 이르는 긴 계곡으로, 불모산(801m) 산자락 양쪽에 자리 잡고 있으며, 울창한 산림과 용지봉 준령에서 흘러내리는 맑은 계곡이 빼어난 경관을 이룸
- 수려한 경관과 맑은 물 뿐만 아니라 주변 음식점의 오리, 닭백숙의 맛이 뛰어나 먹거리 관광을 즐기는 관광객이 많은 편이며, 용지봉까지의 등산로도 잘 정비되어 있음

■ 관련 웹사이트 주소

- http://tour.gimhae.go.kr/01tour/01_02.jsp?qmenu=1

■ 문의전화

- 055-330-4923(장유출장소 도시관리과)

■ 대중교통 정보

- 버스 59번
 - ▶ 문의 : ☎055-332-2263(가야IBS)

■ 자가운전 정보

- 남해 제2고속도로→장유 IC→창원터널 전 우회전→창원터널 3.6km 지점→장유폭포로 우회전 3km 지점에 위치

■ 숙박정보

- 호텔파인그로브 : 김해시 번화1로 67번길 20, ☎ 055-310-1100
- 벨리펜션 : 김해시 장유면 대청리 800-235번지, ☎ 055-338-1114/010-9230-8600
- 더테라스 호텔 : 경남 김해시 번화1로 44번길 11, ☎ 055-339-0200/010-2600-1224
- 브이원모텔 : 경남 김해시 번화1로 68번길 13, ☎ 055-313-3537

■ 음식점 정보

- 산까치산장(단체예약가능) : 경남 김해시 대청계곡길 261, ☎ 055-314-0253
- 누이산장 : 경남 김해시 대청계곡길 136, ☎ 055-314-2603
- 참숯가마골 : 경남 김해시 대청계곡길 65-15, ☎ 055-314-5545
- 맨인더키친 : 경남 김해시 대청계곡길 195-102, ☎ 055-339-4004

▣ 주변 볼거리

- 용지봉 : 정상에 서면 남해고속도로와 진해 앞바다가 조망되고, 이웃한 불모산은 물론이고, 대암산 뒤편으로 삿갓모양의 정병산까지 시야에 들어오는 산
- 관동공원 : 장유 택지개발사업을 위한 시굴 및 발굴조사 과정에서 A.D 6세기 후반~7세기경으로 추정되는 주거유적이 발견되어, 발견 조사된 건물유적 중 일부를 발굴 현장 인근의 관동공원 내로 이전 복원·전시한 공원

4. 상동장척 계곡(김해)

■ 소개자료

- 김해의 명산 신어산 자락에 위치한 상동장척계곡은 동봉 골짜기에서 흐르는 계곡물이 깊고 맑으며 울창한 산림과 큰 암석들이 어우러져 경관이 수려한 곳으로 한여름이라도 함부로 발을 담글 수 없을 만큼 물이 차고 맑음
- 시골의 정서를 느끼면서 한가로이 산을 오르고 계곡을 즐길 수 있어 가족단위 휴양객이 많이 찾으며, 주변에는 백숙, 평요리 등의 맛 좋은 음식점이 위치하고 있음

■ 관련 웹사이트 주소

- http://tour.gimhae.go.kr/01tour/01_02_02.jsp

■ 문의전화

- ☎055-330-8741(상동면사무소)

■ 대중교통 정보

- 버스 상동공영 1, 상동공영 2번
▶ 문의 : ☎055-339-9992(김해버스)

■ 자가운전 정보

- 상동톨게이트 빠져나와서 상동 IC 삼거리 쪽으로 이동→ 중앙고속도로(대구-부산) 따라 1.43km 이동→ 상동보건지소쪽으로 좌회전→ 장척로 756번길 따라 131m 직진 후 좌회전→ 장척로 따라 2.15km 이동→장척계곡유원지 주차장 이용

■ 숙박정보

- 솔향기펜션 : 경남 김해시 상동면 장척로 516, ☎ 055-327-7388/010-3576-7389
- 신라농원펜션 : 경남 김해시 상동면 장척로 492, ☎ 055-323-6842
- 풀펜션 : 경남 김해시 상동면 장척로 476, ☎ 010-9496-1351

■ 음식점 정보

- 장척만포가든 : 경남 김해시 상동면 장척로 548-36, ☎ 055-323-6727
- 복바위가든 : 경남 김해시 상동면 장척로 501-6, ☎ 055-323-6979
- 초원가든 : 경남 김해시 상동면 장척로 544, ☎ 055-323-6530
- 장척계곡가든 : 경남 김해시 상동면 장척로 549-8, ☎ 055-323-6134

▣ 주변 볼거리

- 신어산 : 김해의 동서로 뻗어있는 산으로서, 북동쪽으로는 낙동강이 감돌아 흐르고 남쪽에는 광활한 김해 평야가 펼쳐져 있다. 가락국 초기의 고찰 은하사, 동림사가 있고, 수려한 경관은 물론 가벼운 산책을 겸할 수 있어 휴식을 즐길 수 있는 산이다.

5. 구조라 해수욕장(거제)

■ 소개자료

○ 구조라 해수욕장은 모래가 부드럽고 수심이 완만하며, 수온도 해수욕을 즐기기에 가장 적당하다. 주위에는 조선 중기에 축성한 구조라성지와 내도·외도 등 이름난 명승지가 있다.



○ 내륙형 해안지대로 호수같이 조용한 분위기를 느낄 수 있으며, 해수욕장 서쪽 해안에는 효자의 전설이 얹힌 윤돌섬이 자리잡고 있다. 카약을 타고 윤돌섬 스노클링을 즐길 수도 있다.

여기서 유람선을 이용하면 내도·외도를 비롯하여 해금강 등을 관광할 수 있고 육로로는 해안도로를 따라 바람의 언덕이나 신선대로 갈 수 있다.



○ 7월 말경에는 여름철 최대의 해양스포츠 축제 ‘바다로세계로’ 행사의 주요 장소로써 윈수영, 워터보드 대회 등 다양한 해양스포츠와 맨손고기잡기 등 체험활동도 즐길 수 있다.



여행코스

- 당일: (출발)거제대교↔포로수용소유적공원↔구조라해수욕장↔거제해금강/외도↔바람의언덕·신선대↔조선해양문화관↔거제맹종죽테마파크↔(출발)거가대교
- 1박2일: (출발)거제대교↔청마생가↔산방산비원↔포로수용소유적공원↔구조라해수욕장↔거제해금강/외도↔바람의언덕·신선대↔여차홍포 전망대↔[숙박]↔거제자연휴양림↔공곶이↔조선해양문화관↔능포양지암조각공원↔대우견학↔옥포대첩기념공원↔김영삼대통령기록전시관↔거제맹종죽테마파크↔(출발)거가대교

관련 웹사이트 주소

- <http://tour.geoje.go.kr/index.geoje>

문의전화

- 055-639-4173

대중교통 정보

- 버스
 - 서울남부터미널→고현시외버스터미널→구조라방면 시내버스
 - 부산서부시외버스터미널→고현시외버스터미널→구조라방면 시내버스
 - 대전복합터미널→고현시외버스터미널→구조라방면 시내버스
- ▶ 문의 : ☎055-639-4534

자가운전 정보

- 서울TG→경부고속도로 비룡JC→통영대전고속도로 통영IC→국도14호선(5시간)
- 서부산IC→가락IC→가덕해저터널→국도14호선(2시간)

■ 숙박정보

- 거제시 숙박업지부: 055-635-6930
- 거제시 펜션협회: <http://gjpen.com>

■ 음식점 정보

- 거제시 외식업지부: 055-635-3019

■ 주변 볼거리

○ 외도보타니아 : 지중해의 어느 한 해변을 옮겨 놓은 듯한 이국적인 모습의 건물과 조경으로 가꾸어져 있는 외도보타니아는 희귀 아열대 식물을 비롯하여 740여종이 넘는 식물들이 자라고 있다. 한국관광공사 뿐만 아니라 네티즌에 의해 한국 최고의 관광지로 선정되기도 하였으며, KBS 드라마 ‘겨울연가’의 마지막 촬영지로 알려지면서 국내 관광객은 물론 일본 등 외국인 관광객들도 많이 찾는 곳이다.

○ 조선해양문화관 : 일운면 지세포리에 위치하는 조선해양문화관은 어촌민속전시관과 조선해양전시관으로 이루어져 있다. 어촌민속전시관은 체험의 바다, 부흥의 바다, 생활의 바다, 전통의 바다, 수족관 등이 갖춰져 있다. 거제의 아름다운 바다를 직접 체험할 수 있는 문화공간으로서 전시 수족관의 다양한 어종은 물론 전시관 내부에 설치된 시뮬레이터를 통해 환상의 세계를 체험할 수 있다.

조선해양전시관은 국내 최대규모의 조선산업단지를 자랑하는 거제가 1970년대 이후 한국 중공업 발전의 견인차 역할을 한 조선산업의 역사성을 정리하여 이를 관광자원화한데 의의가 있다.

6. 명사 해수욕장(거제)

■ 소개자료

○ ‘명사(明砂)’라는 지명에서 알 수 있듯이, 모래의 질이 좋고 물이 맑은 해수욕장이다. 남부면 저구리 명사마을 앞 350m의 해변에는 맑고 고운 모래가 완만한 경사를 이루며 유리알 같이 빛나고 있다. 주위에는 천년 노송이 우거져 있으며, 민박도 가능하여 여름 피서지로 조용하게 보낼 수 있는 곳이다. 주위에 대·소병대도 등 천혜의 낚시터가 있으며, 홍포~여차 등의 절경을 탐방할 수 있다.



○ 명사해수욕장의 또 다른 자랑거리 다목적해상테크가 설치되어 있어 중간 중간에 투명 유리로 된 바닥으로 인해 바닷속을 볼 수 있으며, 해수욕장 전체의 풍경을 한눈에 바라 볼 수 있다.



○ 적당한 수온과 완만한 수심, 백사장 뒤로 울창하게 우거진 노송, 간조 때면 조개를 껍을 수 있는 체험도 가능해 가족 피서지로 적합하다. 7월 말경에는 명사바다영화제를 실시하여 문화가 있는 휴양지로서의 명성도 드높이고 있다.

■ 여행코스

- 당일: (출발)거제대교↔포로수용소유적공원↔명사해수욕장↔외도↔바람의언덕·신선대↔조선해양문화관↔(출발)거가대교
- 1박2일: (출발)거제대교↔청마생가↔산방산비원↔포로수용소유적공원↔외도/해금강↔바람의 언덕·신선대↔명사해수욕장↔여차홍포 전망대↔[숙박]↔거제자연휴양림↔공곶이↔조선해양문화관↔양지암조각공원↔대우 전학↔옥포대첩기념공원↔김영삼대통령기록전시관↔(출발)거가대교

■ 관련 웹사이트 주소

- <http://tour.geoje.go.kr/index.geoje>

■ 문의전화

- 055-639-4173

■ 대중교통 정보

- 버스
 - 서울남부터미널→고현시외버스터미널→홍포방면 시내버스
 - 부산서부시외버스터미널→고현시외버스터미널→홍포방면 시내버스
 - 대전북합터미널→고현시외버스터미널→홍포방면 시내버스
- ▶ 문의 : ☎055-639-4534

■ 자가운전 정보

- 서울TG→경부고속도로 비룡JC→통영대전고속도로 통영IC→국도14호선(5시간)
- 서부산IC→가락IC→가덕해저터널→국도14호선(2시간)

■ 숙박정보

- 거제시 숙박업지부: 055-635-6930
- 거제시 펜션협회: <http://gjpen.com>

■ 음식점 정보

- 거제시 외식업지부: 055-635-3019

■ 주변 볼거리

- 바람의 언덕과 신선대 : 남부면 갈곶리 도장포마을, 그 마을의 북쪽에 자리잡은 언덕이 바람의 언덕이다. 이 곳의 원래 지명은 ‘띠발늘’로 불렸으나, 2002년경부터 ‘바

람의 언덕’ 으로 명명되어 알려졌으며, TV드라마와 영화 등의 촬영과 더불어 거제도의 주요 관광지로 각광받고 있다.

인근에 있는 신선대는 신선이 내려와서 풍류를 즐겼다 할 만큼 자연 경관이 빼어난 곳으로 그 주변의 해안경관과 더불어 기암괴석에 부딪히는 하얀 파도가 멋진 곳이다.

○ 해금강 : 생태적 보전가치가 높은 이 섬의 원명은 갈도이다. 자연경관이 빼어나 1971년 명승 제2호로 지정되어 ‘거제 해금강’ 으로 등재되었다. 수억년 파도와 바람에 씻긴 형상이 갖가지 모습을 연출한다. 사자바위, 미륵바위, 촛대바위 등으로 둘러싸인 해금강은 서북이 중국 진시황제의 불로 장생초를 구하러 왔다하여 ‘약초섬’ 으로도 불린다. 수십미터 절벽에 새겨진 만물상과 열십자로 드러나는 십자동굴은 가히 조물주의 작품이다. 사자바위 사이로 솟아 오르는 일출의 모습 또한 환상적이다.

○ 여차~홍포비경 : 여차해변을 따라 명사해수욕장으로 가는 해안변에는 대병대도, 소병대도 등 여러 섬들이 푸른 물결 속에 춤을 추는 듯 바다 위에 떠 있다. 안개와 구름이 작은 섬들의 허리를 감고 있는 섬 사이로 유람선이 다니는 광경은 신비의 절경이다. 다대, 여차 등지에서 배를 이용하여 낚시를 즐길 수 있고, 물이 맑고 수심이 깊어 감성돔, 볼락 등 고급어종이 많으며 전천후 낚시터로 바다의 보물 창고이다. 자가용 드라이브 코스로도 안성맞춤이다.

7. 학동 흑진주 몽돌 해변(거제)

■ 소개자료

○ 학동 흑진주몽돌해변은 흑진주 같은 검은 몽돌로 이루어진 해변으로 전국에서 가장 아름다운 해변으로 꼽히고 있다. 남해안의 맑고 깨끗한 물이 파도쳐 몽돌을 굴리면, ‘자글자글’ 아름다운 소리를 낸다. 해안을 따라 발 지압을 하며 걸으면, 노자산, 가라산의 능선이 부드럽게 가슴으로 다가오고, 코 앞에 펼쳐지는 야생 동백림 군락지에서는 천연기념물로 지정된 팔색조의 울음소리가 귓가를 간질일 것만 같다. 옆 마을 수산에서는 아직껏 별신굿이 이어져 내려오고, 노자산, 가라산의 희귀식물은 한국 식물학 연구의 보고이다.



○ 흑진주몽돌해변은 남해의 다른 해수욕장과는 다르게 수심이 깊고 파도가 거칠기 때문에 약간의 주의가 필요하지만, 바나나보트 등의 해양레포츠가 잘 갖춰져 있다.



■ 여행코스

○ 당일: (출발)거제대교↔포로수용소유적공원↔외도/해금강↔바람의 언덕·신선대↔학동흑진주몽돌해변↔조선해양문화관↔(출발)거가대교

○ 1박2일: (출발)거제대교↔청마생가↔산방산비원↔포로수용소유적공원↔외도/해금강↔바람의 언덕·신선대↔여차홍포 전망대↔[숙박]↔학동흑진주몽돌해변↔거제자연휴양림↔공곶이↔조선해양문화관↔양지암조각공원↔대우견학↔옥포대첩기념공원↔김영삼대통령기록전시관↔(출발)거가대교

■ 관련 웹사이트 주소

○ <http://tour.geoje.go.kr/index.geoje>

■ 문의전화

○ 055-639-4173

■ 대중교통 정보

○ 버스

- 서울남부터미널→고현시외버스터미널→학동방면 시내버스
- 부산서부시외버스터미널→고현시외버스터미널→학동방면 시내버스
- 대전북합터미널→고현시외버스터미널→학동방면 시내버스
- ▶ 문의 : ☎055-639-4534

■ 자가운전 정보

- 서울TG→경부고속도로 비룡JC→통영대전고속도로 통영IC→국도14호선(5시간)
- 서부산IC→가락IC→가덕해저터널→국도14호선(2시간)

■ 숙박정보

- 거제시 숙박업지부: 055-635-6930
- 거제시 펜션협회: <http://gjpen.com>

■ 음식점 정보

- 거제시 외식업지부: 055-635-3019

■ 주변 볼거리

○ 바람의 언덕과 신선대: 남부면 갈곶리 도장포마을, 그 마을의 북쪽에 자리잡은 언덕이 바람의 언덕이다. 이 곳의 원래 지명은 ‘띠발늘’로 불렸으나, 2002년경부터 ‘바람의 언덕’으로 명명되어 알려졌다, TV드라마와 영화 등의 촬영과 더불어 거제도의 주요 관광지로 각광받고 있다.

인근에 있는 신선대는 신선이 내려와서 풍류를 즐겼다 할 만큼 자연 경관이 빼어난 곳으로 그 주변의 해안경관과 더불어 기암괴석에 부딪히는 하얀 파도가 멋진 곳이다.

○ 해금강: 생태적 보전가치가 높은 이 섬의 원명은 갈도이다. 자연경관이 빼어나 1971년 명승 제2호로 지정되어 ‘거제 해금강’으로 등재되었다. 수억년 파도와 바람에 씻긴 형상이 갖가지 모습을 연출한다. 사자바위, 미륵바위, 촛대바위 등으로 둘러싸인 해금강은 서북이 중국 진시황제의 불로 장생초를 구하러 왔다하여 ‘약초섬’으로도 불린다. 수십미터 절벽에 새겨진 만물상과 열십자로 드러나는 십자동굴은 가히 조물주의 작품이다. 사자바위 사이로 솟아 오르는 일출의 모습 또한 환상적이다.

○ 외도보타니아: 지중해의 어느 한 해변을 옮겨 놓은 듯한 이국적인 모습의 건물과 조경으로 가꾸어져 있는 외도보타니아는 희귀 아열대 식물을 비롯하여 740여종이 넘는 식물들이 자라고 있다. 한국관광공사 뿐만 아니라 네티즌에 의해 한국 최고의 관광지로 선정되기도 하였으며, KBS 드라마 ‘겨울연가’의 마지막 촬영지로 알려지면서 국내 관광객은 물론 일본 등 외국인 관광객들도 많이 찾는 곳이다.

8. 덕포 해수욕장(거제)

■ 소개자료

○ 덕포동 하덕마을에 위치한 덕포해수욕장은 길이 450m로 모래가 곱고 물이 깨끗하며 경사가 완만하여 가족단위로 많이 찾는 곳이다. 경상남도 지정 문화재인 이팝나무가 인근에 있으며, 인접한 팔랑포에는 옥포대첩기념공원이 있다. 그리고 해수욕장 내에는 송림이 우거져 있어 해수욕장의 운치를 더하여 준다.



○ 덕포해수욕장은 겨울철 대표 축제인 ‘거제도국제펭귄수영축제’의 개최장소로써 명성이 높으며, 옥포에서 차량으로 5분 거리에 있어 사계절 내내 관광객의 발길이 이어지고 있다. 특히, 옥포동민의 안식처가 되어 낮에는 조용한 파도소리를 즐길 수 있고, 야간에는 대우조선소의 야경을 즐길 수 있다.

최근에는 바다를 발아래 두고 동과 서를 오갈 수 있는 체험시설인 덕포씨라인과 투명카누, 제트스키, 스피드보트 등 다양한 체험을 즐길수 있어 해수욕장을 찾는 관광객에게 색다른 재미를 주고 있다.



■ 여행코스

- 당일: (출발)거제대교↔포로수용소유적공원↔덕포해수욕장↔외도/해금강↔바람의 언덕·신선대↔조선해양문화관↔(출발)거가대교
- 1박2일: (출발)거제대교↔청마생가↔산방산비원↔포로수용소유적공원↔덕포해수욕장↔외도/해금강↔바람의 언덕·신선대↔여차홍포 전망대↔[숙박]↔거제자연휴양림↔공곶이↔조선해양문화관↔양지암조각공원↔대우 견학↔옥포대첩기념공원↔김영삼 대통령기록전시관↔(출발)거가대교

■ 관련 웹사이트 주소

- <http://tour.geoje.go.kr/index.geoje>
- <http://dukpoland.co.kr/xen/> 덕포랜드 어촌체험마을

■ 문의전화

- 055-639-4173
- 055-688-2351 덕포랜드 어촌체험마을

■ 대중교통 정보

- 버스
 - 서울남부터미널→고현시외버스터미널→장목방면 시내버스
 - 부산서부시외버스터미널→고현시외버스터미널→장목방면 시내버스
 - 대전북합터미널→고현시외버스터미널→장목방면 시내버스
- ▶ 문의 : ☎ 055-639-4534

■ 자가운전 정보

- 서울TG→경부고속도로 비룡JC→통영대전고속도로 통영IC→국도14호선(5시간)
- 서부산IC→가락IC→가덕해저터널→국도14호선(2시간)

■ 숙박정보

- 거제시 숙박업지부: 055-635-6930
- 거제시 펜션협회: <http://gjpen.com>

■ 음식점 정보

- 거제시 외식업지부: 055-635-3019

■ 주변 볼거리

○ 옥포대첩기념공원: 옥포동 산1번지 일대 11만 제곱미터 부지에 임진왜란 발발이후 충무공 이순신장군이 첫 승전한 곳으로 우리 수군에 자신감을 안겨주어 지속적인 승리를 가능케 하고 해전의 승리를 통해 임진왜란의 종결을 가져오게 한 우리나라 역사상 뜻깊은 의미를 부여한 값진 전승지로 어느 전승지보다 호국의 뜻이 깃든 곳이다.

유서깊은 이충무공의 첫 승첩지를 영원히 기념하고 우국충정과 열사봉공의 충무공 정신을 전승시켜 살아있는 국민교육의 장이며 주요 시설은 기념탑, 전시관, 참배단, 옥포루, 효충사 등이 있다.

○ 김영삼대통령 기록전시관 : 김영삼대통령 기록전시관은 만25세로 헌정사상 최연소 국회의원으로 정치를 시작하여 40여년의 세월을 군사독재에 맞서 민주화투쟁을 전개하고, 1993년 문민정부를 출범시킨 김영삼대통령의 생애와 기록을 소개하고, 국회의원 과 대통령 재임 시절의 각종 기록물과 모형, 영상물 등을 통하여 정치역사의 산 교육의 장으로 활용하고 있다.

9. 와현 모래숲 해변(거제)

▣ 소개자료

○ 구조라와 지세포 사이에 위치한 와현모래숲해변은 모래가 곱고 물이 맑으며 파도가 잔잔해 전국에서 피서객들이 찾는 곳이다. 또한 이곳은 조그만 어촌마을 풍경이 아늑하고 포근하며 주위 경치가 아름답다.



○ 또한, 수평선 가까이에 해금강이 보이고 보트 놀이로 심신을 단련할 수 있는 아늑한 곳이며, 주위는 와현마을이 있어 민박을 이용하기 쉽다. 물이 맑고 모래경사가 완만하여 가족단위의 피서객들에게 어울리는 장소이다.



■ 여행코스

- 당일: (출발)거제대교↔포로수용소유적공원↔와현모래숲해변↔거제해금강/외도↔공곶이↔조선해양문화관↔거제맹종죽테마파크↔(출발)거가대교
- 1박2일: (출발)거제대교↔청마생가↔산방산비원↔포로수용소유적공원↔와현모래숲해변↔거제해금강/외도↔바람의언덕·신선대↔여차홍포 전망대↔[숙박]↔거제자연휴양림↔공곶이↔조선해양문화관↔능포양지암조각공원↔대우견학↔옥포대첩기념공원↔김영삼대통령기록전시관↔거제맹종죽테마파크↔(출발)거가대교

■ 관련 웹사이트 주소

- <http://tour.geoje.go.kr/index.geoje>

■ 문의전화

- 055-639-4173

■ 대중교통 정보

- 버스
 - 서울남부터미널→고현시외버스터미널→와현방면 시내버스
 - 부산서부시외버스터미널→고현시외버스터미널→와현방면 시내버스
 - 대전복합터미널→고현시외버스터미널→와현방면 시내버스
- ▶ 문의 : ☎055-639-4534

■ 자가운전 정보

- 서울TG→경부고속도로 비룡JC→통영대전고속도로 통영IC→국도14호선(5시간)
- 서부산IC→가락IC→가덕해저터널→국도14호선(2시간)

■ 숙박정보

- 거제시 숙박업지부 : 055-635-6930
- 거제시 펜션협회 : <http://gjpen.com>
- 호텔리베라 거제 : <http://www.hotelriviera.co.kr/geoje/main/main.asp>

■ 음식점 정보

- 거제시 외식업지부: 055-635-3019

■ 주변 볼거리

○ 외도 보타니아 : 지중해의 어느 한 해변을 옮겨 놓은 듯한 이국적인 모습의 건물과 조경으로 가꾸어져 있는 외도보타니아는 희귀 아열대 식물을 비롯하여 740여종이 넘는 식물들이 자라고 있다. 한국관광공사 뿐만 아니라 네티즌에 의해 한국 최고의 관광지로 선정되기도 하였으며, KBS 드라마 ‘겨울연가’의 마지막 촬영지로 알려지면서 국내 관광객은 물론 일본 등 외국인 관광객들도 많이 찾는 곳이다.

○ 공곶이 : 영화 ‘종려나무 숲’의 촬영지인 공곶이는 와현모래숲 해변 너머 예구마을에 있다. 잘 가꾸어진 농원으로 봄이면 동백꽃, 수선화가 만발하고, 노부부의 정성으로 오랫동안 길러온 종려나무와 손수 쌓아 올린 돌담이 그 운치를 더하고 있다.

10. 통도사 자장암(양산)

■ 소개자료

- 영축산에 자리한 천년고찰 통도사는 석가모니의 진신사리를 모시고 있는 우리나라 3보사찰 중 불보종찰로 꼽히는 명찰이다. 한국불교 최고의 종합수행도량인 통도사는 천혜의 비경으로도 유명하지만 올 여름에는 통도사 암자 중 금와(金蛙)보살이 있는 자장암을 소개한다.
- 자장암 계곡은 사시사철 맑은 물이 흐르고 암반층으로된 차가운 계곡물에 발을 담그고 있으면 무릉도원이 따로없다. 계곡 바로 위 자장암은 통도사의 창건주 자장율사가 통도사 창건 전에 수도했던 암자라 해서 붙여진 이름이다. 법당은 암벽을 의지하여 서향하였고 그 옆에는 1896년에 조각된 약 4m의 거대한 마애불이 있다.
- 이 조그마한 암자는 늘 북적인다. 불심이 깊은 사람에게만 모습을 보인다는 금와(金蛙)보살 덕분이다. 법당 뒤편 암벽에 난 조그마한 구멍에 사는 개구리가 바로 금와(金蛙)보살이다. 자장율사가 손가락으로 바위에 구멍을 뚫어 금개구리를 살게 했다는 이야기가 전하는 신비로운 곳이다.



통도사 자장암

■ 홈페이지 : <http://www.tongdosa.or.kr>

■ 주소 및 연락처 : 양산시 하북면 지산리 773 ☎(055)382-4112

■ 교통정보

- 승용차 : 경부고속도로 통도사 IC → 35번국도 → 통도사
- 버 스 : 부산노포동버스터미널 → 신평(통도사)행 승차 → 통도사 하차
- 철 도 : KTX(울산역) → 13, 63, 67번 버스 이용 → 통도사 하차

11. 상주은모래비치(남해)

■ 소개자료

- 상주은모래비치는 은빛 고운 모래로 이루어진 넓은 백사장, 울창하고 아름다운 숲과 더불어 한려해상 국립공원의 청정 바다로 이루어진 전국에서 몇 안 되는 아름다운 자연 경관을 간직한 해수욕장이다. 경관뿐만 아니라 전국 3대 기도도량 중 하나인 보리암이 자리한 명산 금산을 단 하루 코스로 다녀올 수 있어 관광객들의 발걸음이 끊이지 않는 곳이기도 하다.
- 해마다 여름이 되면 100만에 가까운 관광객이 찾는다는 상주은모래비치는 자타가 공인하는 전국에서 이름난 아름다운 해수욕장으로 현재는 겨울철 남해를 찾는 전지훈련 팀들의 사랑을 받는 최적의 훈련지로 자리매김하고 있다. 또 계절에 구애받지 않는 뛰어난 경관으로 학생들의 수련장, 연인들의 필수 데이트 코스로 발길이 끊이지 않아 남해의 대표 4계절 관광지로 각광받고 있다.
- 2km에 이르는 반월형 백사장의 모래는 고운 은가루를 뿌려 놓은 듯 부드러워 마치 비단 위를 걷는 착각이 들게 만든다. 잔잔한 물결, 비단결 백사장과 하모니를 이루는 송림은 더위를 피할 수 있는 그늘을 만들어주고 상쾌한 바람을 선사하는 휴식의 공간이다. 바다는 기복이 없고 완만한 리아스식 경사를 이뤄 수심이 얕기 때문에 어린이 물놀이에도 안성맞춤이며, 가까운 곳에 강물이나 다른 바다공해에 오염될 것도 없어 바다 밑바닥 모래알을 헤아릴 수 있을 만큼 물이 맑고 깨끗하다.



■ 여행코스

- 당일 : 남해대교-금산/보리암-상주은모래비치-독일마을/원예예술촌-창선대교
- 1박2일 : 남해대교-충렬사-이순신순국공원-유배문학관-가천다랭이마을-용문사-금산/보리암-숙박-상주은모래비치-해오름예술촌-독일마을/원예예술촌-나비&더테마파크-남해지족해협죽방림-창선대교

■ 관련 웹사이트 주소

- <http://tour.namhae.go.kr/00002830/00002831/00002840.web>

■ 문의전화

- 1588-3415

■ 대중교통 정보

- 버스 : 남해시외버스터미널→상주미조 노선→상주해수욕장 입구(약 1시간)
▶ 문의 : ☎055-863-3507

■ 자가운전 정보

- <서울-대전-진주> 경부고속도로→대전통영간 고속도로→남해고속도로→진교IC→남해대교→상주은모래비치
- <서울-천안-전주-광양> 경부고속도로→천안논산고속도로→순천완주고속도로→남해고속도로→하동IC→남해대교→상주은모래비치
- <대구> 구마고속도로→남해고속도로→진교IC→남해대교→상주은모래비치
- <광주> 호남고속도로→남해고속도로→하동IC→남해대교→상주은모래비치
- <부산> 남해고속도로→진교IC→남해대교→상주은모래비치

■ 숙박정보

- 골드리버 : 남해군 상주면 남해대로675번길 14-2 / 070-4184-0004
- 남해하모니펜션 : 남해군 상주면 남해대로675번길 25-1 / 055-863-9922

■ 음식점 정보

- 상주횃집 : 남해군 상주면 상주로 12-8 / 055-863-5528
- 금포횃집 : 남해군 상주면 남해대로495번길 70/ 055-863-3019

■ 주변 볼거리

- 금산과 보리암
- 화전별곡길
- 섬노래길

12. 송정솔바람 해변(남해)

■ 소개자료

- 상주은모래비치에서 동쪽으로 4km, 미조초등학교에서 북서쪽으로 3km 떨어진 곳에 위치한 송정솔바람해변은 특색 있는 남국의 정취를 간직한 아름다운 해수욕장이다.
- 상주은모래비치와 더불어 맑은 바닷물과 송림, 부드러운 백사장으로 이뤄진 수려한 자연경관을 담고 있고 탁 트인 남해바다가 한눈에 들어와 찾는 이들의 마음을 시원하게 열어준다. 백사장은 길이 1.5km, 폭 90m, 면적 약 50,000m² 이으며 수온은 연평균 18℃로 해수욕을 즐기기에 아주 적합한 환경을 갖추고 있다.
- 송정의 또 다른 매력은 해수욕장을 조금만 벗어나면 몽돌과 기암괴석이 뒤섞인 단애의 해안을 구경할 수 있다는 것이다. 이밖에도 송정까지 왔다면 아름다운 항구 미조항에 들러 싱싱한 회를 맛보고, 어민들의 생활상도 느껴보자. 또 물미해안도로(물건-미조)를 따라 남해의 아름다운 정취에 취해보거나 남해의 대표적인 관광지 독일마을과 남해 물건리 방조어부림, 창선교, 남해 지족해협 죽방렴(전통 멸치잡이) 등을 둘러보는 것도 남해의 아름다움을 한껏 즐길 수 있는 방법 중 하나이다.

○ 사진



■ 여행코스

- 당일 : 남해대교-금산/보리암-송정솔바람해변-독일마을/원예예술촌-창선대교
- 1박2일 : 남해대교-충렬사-이순신순국공원-유배문학관-가천다랭이마을-용문사-금산/보리암-숙박-송정솔바람해변-해오름예술촌-독일마을/원예예술촌-나비&더테마파크-남해지족해협죽방렴-창선대교

■ 관련 웹사이트 주소

- <http://tour.namhae.go.kr/00002759/beach/00002767.web>

■ 문의전화

- 1588-3415

■ 대중교통 정보

- 버스 : 남해시외버스터미널→상주미조 노선→송정솔바람해변 입구 (약 1시간15분)
▶ 문의 : ☎055-863-3507

■ 자가운전 정보

- <서울-대전-진주> 경부고속도로→대전통영간 고속도로→남해고속도로→진교IC→남해대교→송정솔바람해변
- <서울-천안-전주-광양> 경부고속도로→천안논산고속도로→순천완주고속도로→남해고속도로→하동IC→남해대교→송정솔바람해변
- <대구> 구마고속도로→남해고속도로→진교IC→남해대교→송정솔바람해변
- <광주> 호남고속도로→남해고속도로→하동IC→남해대교→송정솔바람해변
- <부산> 남해고속도로→진교IC→남해대교→송정솔바람해변

■ 숙박정보

- 송정비치모텔 : 남해군 미조면 미송로 490 / 055-867-8162
- 시네마모텔 : 남해군 미조면 미송로486번길 8 / 055-867-0890
- 상그니게스트하우스 : 남해군 미조면 미송로483번길 33 / 010-5050-5536

■ 음식점 정보

- 해사랑전복마을 : 남해군 미조면 미송로 193 / 055-867-7571
- 보물성횃집 : 남해군 미조면 미송로 40 / 055-867-8566

■ 주변 볼거리

- 송정한솔체험마을
- 남해 무민사
- 보물섬 800리길 미조항 음식특구

13. 화개 · 대성 · 의신 계곡(하동)

■ 소개자료

- 화개계곡 : 하동읍에서 약 50리에 이르면 섬진강의 본류와 화개천이 마주치는 화개장터에 이른다. 여기에서 의신마을까지 약 16km의 화개계곡은 수많은 역사와 수려한 자연 그리고 명승지가 여기저기 산재해 있다.
- 대성~의신계곡 : 지리산 남부 능선의 물이 모여든다 해서 붙여진 이름으로 화개동천 계곡 중 가장 긴 계곡으로 기암괴석이 울창한 원시림과 어울려 장관을 이룬다. 화개장터에서 약 8km쯤 거리에 있는 신흥마을에서 의신 상정까지 약 8km에 이르는 계곡이다. 계곡 바로 옆에는 약 6km의 서산대사 옛길이 있어 울창한 숲속을 걸어보는 것도 좋다.



■ 여행코스

- 당일 : 화개·의신·대성 계곡 → 쌍계사 → 차문화센터
- 1박2일 : 화개·의신·대성 계곡 → 쌍계사 → 차문화센터 → 숙박 → 칠불사 → 최참판댁 → 평사리공원 → 하동송림공원 → 구재봉 자연휴양림 → 삼성궁

■ 관련 웹사이트 주소

- <http://tour.hadong.go.kr/program/tour/tourinfo/1stTourInfo.asp?cate=T0600>

■ 문의전화

- 055-880-6051

■ 대중교통 정보

- 기차 : 하동역(055-882-7788)
- 버스
 - 하동시외버스터미널(055-883-2663)
 - 화개시외버스터미널(055-883-2793)

■ 자가운전 정보

○ 서울

- 경부고속도로 → 천안논산고속도로 → 논산JC → 호남고속도로 → 익산JC → 순천완주고속도로 → 구례화엄사 IC → 화개 계곡
- 경부고속도로 → 대전통영고속도로 → 서진주JC → 남해고속도로 → 하동IC → 화개 계곡

○ 부산 : 남해고속도로 → 하동IC → 화개 계곡

○ 광주 : 호남고속도로 → 하동IC → 화개 계곡

■ 숙박정보

- <http://tour.hadong.go.kr/program/tour/lodgingv2/lstLodging.asp?rcm=Y>

■ 음식점 정보

- <http://tour.hadong.go.kr/program/tour/restaurantv2/lstRestaurant.asp?rcm=Y>

■ 주변 볼거리

- 쌍계사, 칠불사, 야생차박물관, 화개장터, 차시배지

14. 청학동 계곡[하동]

■ 소개자료

- 하동군 청암면 묵계리와 횡천면 횡천리에 걸쳐 있는 계곡으로 일명 청암 계곡이라고도 부른다. 하동호 상류 구간은 하곡이 좁고 하천 바닥이 암석으로 되어 있으며 S자형으로 구부러져 흐르고 깎은 듯한 벼랑에 태고의 수목과 기암괴석이 어루러진 곳으로 여름이면 수량이 풍부하고 물이 맑아 많은 사람들이 즐겨 찾고 있다. 특히 하동호 아래 야영지와 함께 운동장과 공원이 있어 여름철 피서를 즐기기에 안성맞춤이다.



■ 여행코스

- 당일 : 청학동 계곡 → 삼성궁 → 하동레일파크 → 송림공원
- 1박2일 : 청학동 계곡 → 삼성궁 → 하동레일파크 → 송림공원 → (숙박) → 최참판댁 → 화개장터 → 쌍계사 → 야생차 박물관

■ 관련 웹사이트 주소

- <http://tour.hadong.go.kr/program/tour/tourinfo/lstTourInfo.asp?cate=T0600>

■ 문의전화

- 055-880-6361

■ 대중교통 정보

- 기차 : 하동역(055-882-7788)
- 버스 : 하동시외버스터미널(055-883-2663)

■ 자가운전 정보

- 서울 : 경부고속도로 → 대전통영고속도로 → 단성IC → 청학동 계곡
- 부산 : 남해고속도로 → 진교IC → 청학동 계곡
- 광주 : 호남고속도로 → 옥곡IC → 청학동 계곡

■ 숙박정보

- <http://tour.hadong.go.kr/program/tour/lodgingv2/lstLodging.asp?rcm=Y>

■ 음식점 정보

- <http://tour.hadong.go.kr/program/tour/restaurantv2/lstRestaurant.asp?rcm=Y>

■ 주변 볼거리

- 삼성궁, 도인촌, 하동호, 하동레일파크

15. 칠선 계곡(함양)

■ 칠선계곡

- 지리산 최대의 계곡미를 자랑하며 갖가지 형용사들이 동원돼 표현된다. 설악산의 천불동 계곡, 한라산의 탐라계곡과 더불어 우리나라 3대 계곡으로 손꼽힌다.
- 지리산의 대표적인 계곡으로 험난한 산세와 수려한 경관, 그리고 지리산 최후의 원시림을 끼고 있는 칠선계곡(추성계곡)은 천왕봉 정상에서 마천면 의탄리까지 장장 18km에 걸쳐 7개의 폭포수와 33개소의 소가 펼쳐지는 대자연의 파노라마가 연출된다.
- 지리산자락 가운데 유독 여성을 상징하는 지명이 가장 많으면서도 들어가면 갈수록 골이 더욱 깊고 날카로운 칠선계곡(추성계곡)은 그 험준함으로 인해 숭한 생명을 앗아 가기도해 죽음의 골짜기로도 불릴 정도이다. 그래서 지리산을 찾는 수많은 사람들이 칠선계곡(추성계곡)을 꼭 등반하고 싶어 하지만 쉽게 허락하지 않는다. 특히 전문 산악인들도 히말라야 등 원정등반에 앞서 겨울철 칠선계곡(추성계곡)에서의 빙폭훈련 등반을 거칠 정도로 겨울의 칠선은 고난도의 등반 기술을 요구한다.
- 일반인들의 경우 칠선계곡(추성계곡)을 등반할 경우 여름철에도 계곡 아래서 천왕봉으로 향하는 루트는 피하고 주로 다른 코스로 천왕봉에 올랐다가 하산 길로 칠선계곡(추성계곡)을 택한다. 칠선계곡(추성계곡)의 총 연장은 18km이지만 등반 코스는 추성마을에서부터 천왕봉까지 14km이다.
- 칠선계곡(추성계곡)의 험준함과 아름다움을 체험하면서 천왕봉에 도달하면 다시 금 하늘이 울어도 아니 우는 천왕봉의 웅장함을 느낄 수 있다. 천왕봉의 위대함을 가장 실감나게 느낄 수 있는 등산로가 있다면 바로 칠선계곡(추성계곡)코스라고 할 수 있다



■ 여행코스

- 당일 : 상림공원-지리산가는길(오도재)-서암정사-벽송사-칠선계곡-엄천강래프팅
- 1박2일
: 물레방아떡마을(떡만들기체험)-연암물레방아공원-용추폭포-용추사-상림공원-지리산가는길(오도재)-지리산자연휴양림(숙박)-서암정사-벽송사-칠선계곡-엄천강래프팅

■ 관련 웹사이트 주소

- 함양군청 : 문화관광홈페이지 / <http://www.hygn.go.kr/tour.web>
- 지리산국립공원 : 칠선계곡 탐방안내 / <https://reservation.knps.or.kr/information/trailInfo.action>

■ 문의전화

- 함양군청 : 055-960-5555 / 지리산국립공원 : 055-972-7771~2

■ 대중교통 정보

- 버스
 - 1) 서울(남부터미널, 동서울터미널 함양행 버스)-함양시외버스터미널-마천면-칠선계곡
 - 2) 부산(사상터미널 함양행 버스)-함양시외버스터미널-마천면-칠선계곡
 - 3) 대전(대전북합터미널 함양행 버스)-함양시외버스터미널-마천면-칠선계곡
 - 4) 대구(서부터미널, 함양행 버스)-함양시외버스터미널-마천면-칠선계곡
 - 5) 진주(진주시외버스터미널, 함양행 버스)-함양시외버스터미널-마천면-칠선계곡
- ▶문의 : 함양시외버스터미널 1688-7494, 지리산고속 055-963-3745

■ 자가운전 정보

- 자가운전
 - 1) 서울-대전-함양IC-마천면-칠선계곡
 - 2) 부산-진주-함양IC-마천면-칠선계곡
 - 3) 대전-함양IC-마천면-칠선계곡
 - 4) 광주-남원-지리산IC-마천면-칠선계곡

■ 숙박정보

- 지리산자연휴양림, 추성산촌생태마을, 백무동야영장, 칠선계곡 펜션민박 등

■ 음식점 정보

- 두레박 흙집(염소불고기), 칠선산장(염소불고기, 산삼백숙), 벽송산장(염소불고기, 흑돼지), 마천흑돼지촌(흑돼지), 옛고을(흑돼지) 등

■ 주변 볼거리

- 서암정사, 벽송사, 지리산가는길(오도재), 상림공원, 개평한옥마을 등

16. 용추 계곡(함양)

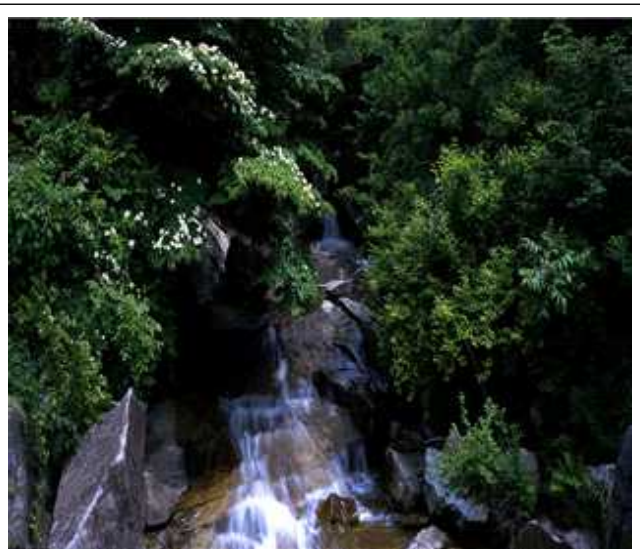
▣ 용추계곡

○ 맑은 계곡과 울창한 원시림을 좋아하는 사람들, 그리고 몇 시간의 등산을 즐기고 싶은 사람들에게 더없이 좋은 곳이다. 옛날 안의현에는 세 곳의 빼어난 절경을 간직한 곳이 있어 '안의 삼동'이라 전한다. 이곳 용추계곡은 '깊은 계곡의 아름다움으로 인해 진리삼매경에 빠졌던 곳'이라 하여 '심진동'이라 불리기도 한다. 용추계곡 입구에 들어서면 심진동의 진수라 할 수 있는 심원정이 있다. 유학자 돈암 정지영이 노닐던 곳에 그 후손들이 고종 3년 (1806년)에 세운 것으로 수수하고 고풍스런 정자에 오르면 마음까지 맑아진다는 청신담과 층층이 포개진 화강암 무리가 한눈에 펼쳐진다.

이곳에서 도로를 따라 오르면 계곡의 곳곳에 전설과 유래를 적은 현판들이 세워져 있다. 심원정을 지나 3km가량 더 들어가면 넓은 주차장 뒤로 장수사 일주문이 외롭게 솟아있다. 신라 소지왕 9년 각연대사가 창건하였다는 장수사. 그러나, 장수사의 흔적은 일주문만을 남긴 채 동족상잔의 비극인 6.25 전쟁으로 소실되고, 복원되지 못하고 있어 안타깝다.

사찰의 흔적을 찾아 '용추사'에 들르면 절 앞에서 들리는 우뢰와 같은 소리, 용추폭포다. 용추계곡의 깊은 곳에서 모이고 모여서 이룬 물이 용호로 떨어지니 이곳에 서면 여름더위는 어느새 잊혀지고 만다. 화난용이 몸부림치듯 힘차게 떨어지는 물줄기는 사방으로 물방울을 튕겨내어 장관을 이루고 폭포 앞에 서있는 나는 가슴까지 시원해진다.

소로길을 따라 올라가면 수정처럼 맑은 물이 조용히 흐르고 주변계곡의 절경은 그 만자리에 주저앉아 천년만년 살고 싶어진다. 이름모를 새소리가 더위를 쫓고 나는 그냥 옷을 훌훌 벗고 벽계수에 몸을 던지고 싶어진다.



■ 여행코스

- 당일 : 상림공원-개평한옥마을-남계서원--연암물레방아공원-용추폭포-용추사-용추계곡
- 1박2일
: 상림공원-개평한옥마을-남계서원-물레방아떡마을(떡만들기체험)-용추계곡-용추자연휴양림(숙박)-화림동계곡(선비문화탐방로)

■ 관련 웹사이트 주소

- 함양군청 : 문화관광홈페이지 / <http://www.hygn.go.kr/tour.web>

■ 문의전화

- 함양군청 : 055-960-5555

■ 대중교통 정보

- 버스
 - 1) 서울(남부터미널, 동서울터미널 함양행 버스)-함양시외버스터미널-안의면-용추계곡
 - 2) 부산(사상터미널 함양행 버스)-함양시외버스터미널-안의면-용추계곡
 - 3) 대전(대전북합터미널 함양행 버스)-함양시외버스터미널-안의면-용추계곡
 - 4) 대구(서부터미널, 거창행 버스)-안의시외버스터미널-용추계곡
 - 5) 진주(진주시외버스터미널, 함양행 버스)-함양시외버스터미널-안의면-용추계곡
- ▶문의 : 함양시외버스터미널 1688-7494, 지리산고속 055-963-3745

■ 자가운전 정보

- 자가운전
 - 1) 대전-지곡IC-안의면-용추계곡
 - 2) 진주-함양IC-지곡-안의면-용추계곡
 - 3) 대구-거창IC-안의면-용추계곡

■ 숙박정보

- 용추자연휴양림, 용추오토캠핑장, 농월정오토캠핑장, 산삼자연휴양림, 경남용추펜션, 나리가펜션, 용추솔마루펜션, 다별자연학교 등

■ 음식점 정보

- 금호식당(갈비찜), 삼일식육식당(갈비찜), 농월초계탕(오리), 안의갈비탕(갈비탕), 안의 원조갈비집(갈비탕)

■ 주변 볼거리

- 용추사, 논개묘, 함양물레방아공원, 농월정, 선비문화탐방로, 개평한옥마을, 남계·청계서원 등

17. 한신 계곡(함양)

■ 한신계곡

○ 지리산 북부의 깊고 넓은 한신계곡은 함양군 마천면 백무동에서 세석고원까지의 험준하면서도 수려한 계곡미가 일품이다. 계곡미의 극치인 폭포를 수 없이 빚어내며 백무동에서 세석까지 10Km의 여정을 자랑하는 한신계곡은 영롱한 구슬이 구르듯 맑고 고운 물줄기가 사철 변함없이 이어지는 폭포수의 계곡이다. 한신계곡은 수많은 폭포수만큼이나 많은 명명 사연을 갖고 있다.

우리네 선조들이 나무 한그루, 돌 하나, 물줄기 하나에도 깊은 사연을 만들고, 그것을 즐겨 얘기 해 왔듯 이 계곡도 마찬가지로 예외가 아니다. 하나는 「깊고 넓은 계곡」의 의미로 한신계곡이며 다른 하나는 한여름에도 몸에 한기를 느낀다 해서 한신계곡이라 부르기도 한다. 또 계곡의 물이 차고 험난하며 굽이치는 곳이 많아 한심하다고 해서 한심계곡이라 불렀으나 발음이 변해서 한신계곡이 됐다는 이야기와 함께 그 옛날 한신이란 사람이 농악대를 이끌고 세석으로 가다가 급류에 휩쓸려 물죽음을 당했다고 해서 한신계곡이 되었다는 사연이 있는데 지금도 비가 오는 날이면 계곡에서 뽕과리 소리가 들린다는 것이 지방 사람들의 이야기다.

한신계곡의 본류는 세석으로 이어지지만 이 계곡 주위에는 여러 갈래의 물줄기가 형성돼 있다. 하부 백무동 앞의 계곡을 백무동 계곡으로 지칭할 때 백무동계곡은 크게 네 갈래의 큰 계곡을 안고 있다.

백무동 위로 세석까지의 한신계곡과 덕평봉 북쪽에서 발원하는 바른재골, 칠선봉부근에서 내려오는 곧은재골, 장터목 방향에서 흘러내리는 한신지 계곡등 네 갈래가 그것이다. 여기서 한신계곡을 중심으로 한 네 개의 계곡이 백무동계곡을 형성하여 얹천으로 흘러 남강의 상류가 형성되는 것을 알 수 있다. 이 가운데 한신계곡은 촛대봉과 영신봉 사이의 협곡으로 만들어져 가네소폭포에서 한신지계곡과 합류, 백무동으로 이어진다.



■ 여행코스

- 당일 : 상림공원-지리산가는길(오도재)-한신계곡-서암정사-엄천강래프팅
- 1박2일

:물레방아떡마을(떡만들기체험)-연암물레방아공원-용추폭포-용추사-상림공원-지리산가는길(오도재)-지리산자연휴양림(숙박)-한신계곡-서암정사-벽송사-엄천강래프팅

■ 관련 웹사이트 주소

- 함양군청 : 문화관광홈페이지 / <http://www.hygn.go.kr/tour.web>

■ 문의전화

- 함양군청 : 055-960-5555

■ 대중교통 정보

- 버스

- 1) 서울(남부터미널, 동서울터미널 함양행 버스)-함양시외버스터미널-마천면-한신계곡
- 2) 부산(사상터미널 함양행 버스)-함양시외버스터미널-마천면-한신계곡
- 3) 대전(대전복합터미널 함양행 버스)-함양시외버스터미널-마천면-한신계곡
- 4) 대구(서부터미널, 함양행 버스)-함양시외버스터미널-마천면-한신계곡
- 5) 진주(진주시외버스터미널, 함양행 버스)-함양시외버스터미널-마천면-한신계곡

▶문의 : 함양시외버스터미널 1688-7494, 지리산고속 055-963-3745

■ 자가운전 정보

- 자가운전

- 1) 서울-대전-함양IC-마천면-한신계곡
- 2) 부산-진주-함양IC-마천면-한신계곡
- 3) 대전-함양IC-마천면-한신계곡
- 4) 광주-남원-지리산IC-마천면-한신계곡

■ 숙박정보

- 지리산자연휴양림, 산발골산장, 느티나무산장, 지리산산삼펜션, 추성산촌생태마을, 창원산촌생태마을 등

■ 음식점 정보

- 두레박 흙집(염소불고기), 칠선산장(염소불고기, 산삼백숙), 벽송산장(염소불고기, 흑돼지), 마천흑돼지촌(흑돼지), 옛고을(흑돼지) 등

■ 주변 볼거리

- 마천 도마마을 다랭이논, 서암정사, 벽송사, 엄천강래프팅, 지리산가는길(오도재), 상림공원

18. 수 승 대(거창)

■ 소개자료

- 수승대는 삼국시대에 신라와 백제의 국경지대로 사신을 보낼 때 근심스런 마음으로 보낸 곳이라 하여 '수송대(愁送臺)'로 불리다 퇴계 이황 선생이 아름다운 경관과 어울리는 이름으로 바꿀 것을 제안해 '수승대(授勝臺)'로 불리고 있다.
- 수승대의 명물 거북바위는 시인묵객 풍류가들의 글들이 바위 가득 남겨져 있으며, 바위의 곳곳에는 오랜 세월을 함께한 소나무들이 자라고 있다.



■ 여행코스

- 당일
 - 수승대→황산전통한옥마을→금원산자연휴양림



황산전통한옥마을



금원산자연휴양림

- 1박2일
 - 수승대→금원산자연휴양림→황산전통한옥마을(숙박)→갈계숲→정온선생고택



갈계숲



정온선생고택

■ 관련 웹사이트 주소

- 수송대관리사무소: <http://ssd.geochang.go.kr>

■ 문의전화

- 수송대관리사무소 ☎055-940-8530

■ 대중교통 정보

- 버스
 - ▶ 문의 : 시외버스터미널 ☎055-942-3601
 - 시내버스(서흥여객) ☎055-942-3633

■ 자가운전 정보

- 거창IC-거창읍-마리면-위천면 수송대

■ 숙박정보

- 수송대모텔: 위천면 송계로 441 ☎055-941-1130
- 황산전통한옥마을: 위천면 황산리(수송대 맞은편) 개별문의

■ 음식점 정보

- 수송대임정은가든: 위천면 송계로 363 ☎055-941-0952
- 돌담사이로: 위천면 황산1길 81 ☎055-941-1181

■ 주변 볼거리

- 황산전통한옥마을
- 금원산자연휴양림&생태수목원: 위천면 금원산길 412 ☎055-254-3971~6

19. 월성 계곡(거창)

■ 소개자료

- 달빛 곱고 별빛 고운 마을이라는 뜻을 가진 월성마을을 지나 흐르는 물길은 월성계곡을 이루어 지대가 높고 산세가 수려하여 거창의 소금강으로 불릴만큼 빼어난 곳이다.
- 황점에서 용암정까지 형성된 약 12km의 계곡으로서, 물이 바위와 벼랑을 끼고 돌아 굽이굽이 흐르는 물길이 아름다운 계곡이다.



■ 여행코스

○ 당일

- 황산전통한옥마을→월성계곡→거창월성우주창의과학관



거창월성우주창의과학관



거창월성우주창의과학관

○ 1박2일

- 월성계곡→거창국민여가캠핑장(1박)→거창월성우주창의과학관→송계사



거창국민여가캠핑장



송계사

■ 관련 웹사이트 주소

- 거창군 문화관광: www.geochang.go.kr/tour

■ 문의전화

- 북상면사무소 ☎055-940-7510

■ 대중교통 정보

- 버스
 - ▶ 문의 : 시외버스터미널 ☎055-942-3601
 - 시내버스(서흥여객) ☎055-942-3633

■ 자가운전 정보

- 거창IC-거창읍-북상면

■ 숙박정보

- 국민여가캠핑장: 북상면 덕유월성로 1312-96 ☎070-4618-3525

■ 음식점 정보

- 옥계촌: 북상면 덕유월성로 1968 ☎055-942-5197
- 남덕유산대표산나물집: 북상면 덕유월성로 1173 ☎055-944-5351

■ 주변 볼거리

- 송계사
- 거창월성우주창의과학관: 북상면 덕유월성로 1312-96 ☎070-4693-5470/ 월요일 휴무

20. 비진도 산호빛 해수욕장(통영)

■ 소개자료

- 통영항에서 13Km 떨어진 한산면 비진리 외항마을에 위치한 비진도 해수욕장은 해안선의 길이가 550m나 되는 천연 백사장이다.
백사장이 길게 뻗어나가다 잘록해지면서 개미허리 모양을 하고 있으며, 모래가 부드럽고 수심이 얕은데다 수온이 알맞아 여름철 휴양지로는 최적지로 꼽힌다.
해수욕장 주변에는 아름다운 섬들이 감싸고 도처에 낚시터가 있어 해수욕과 낚시를 함께 즐길 수 있다.
해변 언덕에는 수령 100년 이상의 해송 수십 그루가 시원한 숲을 이루어 운치를 더해 주고 있어 여름철 피서지로 각광받고 있다.



■ 여행코스 : 통영여객선터미널 ~ 비진도 외항마을(해수욕장) ~ 비진도 내항마을

■ 관련 웹사이트 주소

- 해수욕장 기상정보 : http://www.kma.go.kr/weather/forecast/theme_beach.jsp

■ 문의전화

- 한산면사무소 055)650-3600

■ 대중교통 정보

◆ 찾아가기 - <정기여객선 이용 ⇒ 비진도>

- 통영여객선터미널(☎ 645-3717 / 한솔해운 / <http://www.nmmd.co.kr>)
 - ▶ 통영종합버스터미널 ➡ 중앙시장 ➡ 서호시장 하차(소요시간 20분) ➡ 여객선터미널(도보 5분 거리)
 - ▶ 버스번호 : 650, 652번을 제외한 시내방면 모든 노선
- 정기여객선(엔젤3호, 한솔1호) ➡ 비진도

■ 숙박정보 : 비진도 내 펜션과 민박 운영

■ 음식점 정보 : 비진도식당 642-3539/사전예약

■ 주변 볼거리

- 바다백리길(비진도 산호길) : 내항마을~외항선착장~흔들바위~선유봉(312m)
~비진암~동백나무군락지~선착장 / 4.8km 3시간

21. 봉암 몽돌 해수욕장(통영)

■ 소개자료

- 한산면 추봉리 봉암마을에 위치한 봉암해수욕장은 만곡(彎曲)을 따라 1km정도 펼쳐진 몽돌해변으로 흔히 있는 모래 해변과는 또 다른 맛을 더해 주는 해수욕장이다.

이곳에 깔려 있는 몽돌과 색채석이 바로 수석애호가들의 가슴을 설레이게 하는 이름난 ‘봉암수석’이다.

또 해변을 따라 300여 미터의 산책로가 있어 해수욕과 바다산책을 동시에 즐길 수 있으며, 봉암마을~한산사~추원마을을 잇는 와다리길 산책로는 아름다운 바다풍광과 산책을 하며 힐링을 즐길 수 있는 최적의 장소로 꼽힌다.

봉암해수욕장이 소재한 추봉도에는 6.25전란 당시 전쟁 포로들을 수용하였던 포로수용소의 옛터가 지금도 어렴풋이 남아 있다.



■ 여행코스 : 통영여객선터미널 ~ 한산도 ~ 추봉도(일주도로)

■ 관련 웹사이트 주소

- 해수욕장 기상정보 : http://www.kma.go.kr/weather/forecast/theme_beach.jsp

■ 문의전화

- 한산면사무소 055)650-3600

■ 대중교통 정보

◆ 찾아가기 - <정기여객선 통영 ⇄ 한산도>

- 여객선터미널 (☎ 645-3329 / 유성해운 / <http://www.gohansan.com>)
 - ▶ 통영종합버스터미널 ⇄ 중앙시장 ⇄ 서호시장 하차(소요시간 25분) ⇄ 여객선터미널(도보 5분 거리)
 - ▶ 버스번호 : 650, 652번을 제외한 시내방면 모든 노선

◆ 찾아가기 - <한산도 마을버스 ⇄ 봉암마을>

- 통영 ⇄ 한산도 의항마을 ⇄ 추봉도 봉암마을(소요시간 20분)

▣ 숙박정보 : 한산도 내 펜션과 민박 운영

▣ 음식점 정보(면소재지)

- 보리수식당(☎649-6797), 가고파식당(☎641-8388), 새한산식당(☎641-1512), 한산도 바다식당(☎646-6266) 등

▣ 주변 볼거리

- 바다백리길(한산도 역사길) : 덮을개~대춘삼거리~망산교~망산(239m)~진두 / 12km, 4시간정도 소요
- 바다낚시 및 예곡 어촌체험마을(☎055-649-8861)

22. 사랑도 대항 해수욕장(통영)

■ 소개자료

- 사랑도 대항 해수욕장은 옥녀봉의 기암괴석이 병풍처럼 받쳐주어 해수욕장에서 바라다보는 바위가 웅장하며, 낚시와 등산을 함께 즐길 수 있는 매력을 지니고 있다.

또한 야영장과 샤워장, 민박 시설을 갖추고 2001년도에 개장한 해수욕장으로 자동차가 진입할 수 있으며, 해수욕과 낚시, 등산을 기호대로 즐길 수 있는 매력을 지니고 있다.



■ 여행코스 : 통영(가오치여객선터미널) ~ 사랑도

■ 관련 웹사이트 주소

- 해수욕장 기상정보 : http://www.kma.go.kr/weather/forecast/theme_beach.jsp

■ 문의전화

- 사랑면사무소 055)650-3620

■ 대중교통 정보

◆ 찾아가기 - <가오치 여객선터미널 여객선 이용 ⇨ 사랑도>

- 가오치 여객선터미널 (☎ 647-0147 / 사랑수협 / <http://www.saryangdo.com>)
 - 주소 : 경상남도 통영시 도산면 도산일주로 542-55(경남 통영시 도산면 오륜리 1048번지)
 - 대중교통(가오치 터미널까지 찾아가기)
 - ▶ 통영종합버스터미널(건너편에서 승차) ➡ 도산면사무소 ➡ 가오치 여객선터미널 하차 (소요시간 20분)
 - ▶ 버스번호 : 670번(1일 6회)

■ 숙박정보 : 사랑도내 펜션 및 민박 운영

■ 음식점 정보(면소재지)

- 우리식당(☎642-6103), 자연산횃집(☎641-7588), 신형제횃집(☎643-3876), 명동식당☎642-6048), 문수반점(☎645-5877) 등

■ 주변 볼거리

- 사랑도 지리망산(398m) 등산 : 2~4시간 정도
- 사랑도 칠현산(349m) 등산 : 3~5시간 정도
- 고동산 둘레길(2.79km) : 1~2시간 정도
- 최영장군 사당 : 진촌마을
- 아트스토리 : 도자기 체험(010-8366-4325)/사전예약
- 사랑도천문대 : 천문 체험(010-2035-2347)/사전예약

23. 욕지도 덕동 해수욕장(통영)

■ 소개자료

- 바위로만 뒤덮인 욕지도에는 모래해변이 거의 없다. 유동·덕동·흰작살 등의 해수욕장에도 어김없이 주먹만한 몽돌이 깔려 있다. 그 가운데서도 가장 아름다운 곳은 300m 가량의 아담한 몽돌해변으로 이루어진 덕동해수욕장이다.

이 해수욕장은 앞 바다에 떠 있는 섬이 먼바다에서 밀려오는 파도를 재워주기 때문에 물결이 잔잔하고 주변 경관이 아름답다. 또한, 주변 갯바위는 바다낚시터로 널리 알려져 있어 낚시꾼들의 발길이 잦다.



■ 여행코스 : 통영여객선터미널(삼덕항 터미널) ~ 욕지도(덕동)

■ 관련 웹사이트 주소

- 해수욕장 기상정보 : http://www.kma.go.kr/weather/forecast/theme_beach.jsp

■ 문의전화

- 욕지면사무소 055)650-3580

■ 대중교통 정보

◆ 찾아가기① - <통영여객선터미널 여객선 이용 ⇨ 욕지도(마을버스)>

- 여객선터미널(☎641-6181 / 동해해운 / <http://www.yokjishipping.co.kr>)
 - ▶ 통영종합버스터미널 ➡ 중앙시장 ➡ 서호시장 하차(소요시간 20분) ➡ 여객선터미널(도보 5분 거리)
 - ▶ 버스번호 : 650, 652번을 제외한 시내방면 모든 노선

◆ 찾아가기② - <삼덕항 터미널 여객선 이용 ⇨ 욕지도(마을버스)>

- 삼덕항(☎641-3560 / 경남해운 / 경남 통영시 산양읍 원항 1길3)
 - ▶ 통영종합버스터미널 ➡ 북신시장 ➡ 중앙시장 ➡ 삼덕항 하차(소요시간 40분)
 - ▶ 버스번호 : 530, 513, 536번

■ 숙박정보 : 옥지도내 펜션 및 민박 운영

■ 음식점 정보(면소재지)

○ 늘푸른횃집(☎642-6777), 객선머리활어회(☎642-5175), 한양식당(☎642-5146) 등

■ 주변 볼거리

○ 흰작살 해수욕장, 유동 해수욕장, 삼여도 등

○ 유동어촌체험마을 낚시체험 : 055-641-2233/사전예약

24. 통영 공설 해수욕장(통영)

■ 소개자료

- 이 해수욕장은 통영시 도남동과 산양읍 수륙마을에 걸쳐 있다.

도남동과 산양읍 수륙마을에 걸쳐 있는 통영공설해수욕장은 해안선의 길이가 550m 정도이며, 자갈과 모래로 이루어져 있다.

파도가 잔잔하고 수심이 얕아 가족들이 해수욕을 즐기기에 적합하며 교통도 시내버스 종점에서 200여 미터로 시내버스가 자주 운행하고 있어 대중교통 이용이 편리한 곳이다.



■ 여행코스

- 당일 : 공설해수욕장 ~ 수륙마을 자전거하이킹 ~ 통영국제음악당 ~ 케이블카
- 1박2일 : 공설해수욕장 ~ 케이블카 ~ 동피랑벽화마을 ~ 문화마당 ~
중앙전통시장 ~ 달아공원 석양(1박) ~ 장사도해상공원 ~ 해저터널 ~ 삼도수군
통제영지 ~ 이순신공원

■ 문의전화

- 통영시 관광정보센터 055)650-2570

■ 대중교통 정보

- 시내버스

❖ 통영종합버스터미널(101,104,105,121,139,141번 - 100번대 시내버스)
➡ 도남동 종점 하차(소요시간 40분 정도) ➡ 도보이동(15분 정도)

▣ 자가운전 정보

- 네비게이션 주소 : 통영시 삼청이해안길 228(산양읍 영운리 45) 수륙마을

▣ 숙박정보

- 공설해수욕장(수륙마을)내 펜션 숙박 가능

▣ 주변 볼거리

- 케이블카, 루지, 통영국제음악당, 전혁림미술관, 통영수산물과학관, 달아공원 등

25. 대원사 계곡(산청)

■ 소개자료

- 대원사 : 지리산 자락에 위치한 우리나라의 대표적 비구니 참선도량으로 불교문화, 템플스테이 등을 접할 수 있습니다.
- 대원사 계곡 : 선녀탕, 세신대, 옥녀탕 등 신비로운 분위기를 자아내는 수려하고 맑은 계곡으로 특히 가을 단풍 정취가 빼어나습니다.

■ 관련 웹사이트 주소

- <http://www.daewonsa.net/>

■ 문의전화

- 대원사 055-972-8068 / 산청군 문화관광과 055-970-6421~3

■ 교통

- 대중교통: 서울남부터미널 - 원지시외버스정류소(3시간20분)→버스·택시(50분)
부산서부터미널 - 산청시외버스주차장(2시간)→버스·택시(50분)
- 네비게이션: 경남 산청군 삼장면 평촌 율령로 445

■ 숙박정보

- 대원사계곡펜션 : 경상남도 산청군 삼장면 평촌율령로 157-5

■ 음식점 정보

- 지리산장당계곡식당, 조개골산장



26. 비토해양낚시공원(사천)

■ 소개자료

- 비토 해양낚시공원은 서포면 비토리에 있는 학이 날아가는 모양의 별학도라는 작은 섬에 위치해 있으며, 사천 8경 중 한 곳인 “비토섬 갯벌”과 함께 별주부전의 전설이 서려있는 곳으로 별주부전테마파크와 월등도 바닷길 등 자연 경관이 뛰어난 관광명소로 널리 알려져 있습니다.



주요 시설물로는 육지와 섬을 연결하는 보행교 그리고 데크로 된 보행 잔교와 어린이 놀이시설 2개소, 낚시를 즐길 수 있는 낚시잔교 2개소, 그리고 10여명이 낚시를 즐기며 숙박할 수 있는 돛 형태의 펜션 4동을 낚시잔교에 접안, 띄워 놓았으며, 수중에는 인공어초를 투하하여 사시 사철 낚시가 가능하도록 해 놓았으며, 주요 어종으로는 볼락, 도다리, 감성돔, 농어 등의 고급 어종들이 계절다라 어획되는 곳입니다.



■ 여행코스

- 비토섬갯벌→비토해양낚시공원→별주부전테마파크→월등도

■ 관련 웹사이트 주소

- <http://www.bitoseapark.co.kr/>

■ 문의전화

- 055-853-8859

■ 자가운전 정보

- 남해고속도로 → 곤양IC → 비토섬
- 대전 → 통영고속도로 → 곤양IC → 비토섬
- 대전 → 통영고속도로 → 사천IC → 사천대교 → 비토섬
- 사천공항 → 사천대교 → 비토섬

■ 숙박정보

- 토끼와 거북이 관광 펜션
 - 소 재 지 : 경남 사천시 서포면 비토리 토끼로 245-35
 - 전화번호 : 055-852-1066
- 비토섬 신우리조트
 - 소 재 지 : 경남 사천시 서포면 비토리 255-4
 - 전화번호 : 055-855-4242

■ 음식점 정보

- 새남쪽나라횃집
 - 소 재 지 :서포면 비토리 산 42번지 4호
 - 전화번호 :055-854-7548
 - 대표메뉴 :자연산 생선회, 해물
- 한일횃집
 - 소 재 지 :서포면 비토리 17번지 20호
 - 전화번호 :055-854-7676
 - 대표메뉴 :생선회, 산낙지, 매운탕, 전어

■ 주변 볼거리

- 별주부전테마파크, 비토섬갯벌, 월등도

27. 와인갤러리(사천)

■ 소개자료

- 와인갤러리는 진양호의 수위상승에 따라 버려졌던 50여년 전의 기차터널을 새롭게 다래와인을 저장하는 문화공간으로 탈바꿈한 곳입니다. 터널은 연중 12~17℃의 온도를 유지해 와인의 저장과 숙성에 더 없이 좋은 장소입니다.



- 지역의 역사와 함께한 터널을 와인만 저장하는 곳이 아니라 일반인들이 쉽게 접근하여 와인을 즐기고, 아티스트의 작품들도 직접 감상할 수 있는 갤러리로 꾸며져 있습니다. 와인갤러리는 와인과 커피, 음료를 즐기면서 편하게 예술품을 즐길 수 있는 문화공간입니다.



■ 여행코스

- 사천녹차단지→와인갤러리→봉명산 다솔사 →가나안목장

■ 관련 웹사이트 주소

- <http://www.daraewine.com/main/main.php>

■ 문의전화

- 055-854-5800

■ 대중교통 정보

- 버스 : 사천시외버스터미널→소림사 정류장까지 약 59m 이동→90번 버스 탑승
→곤양터미널에서 하차→와인갤러리까지 약 824m 이동

■ 자가운전 정보

- 경부고속도로(148.6km)→통영대전고속도로(161.2km)→경서대로(5.9km)

■ 숙박정보

- 라스베가스모텔
 - 소재지 : 경남 사천시 곤명면 신흥리 4-34
 - 전화번호 : 055-852-5812
- 호수언저리펜션
 - 소재지 : 경남 사천시 곤명면 금성리 504-31
 - 전화번호 : 070-8199-2311

■ 음식점 정보

- 진남식육식당
 - 소재지 : 경남 사천시 완사1길 33-11
 - 전화번호 : 055-853-2150
 - 대표메뉴 : 육회비빔밥, 소고기국밥
- 완사식육점
 - 소재지 : 경남 사천시 완사1길 33-11
 - 전화번호 : 055-853-2120
 - 대표메뉴 : 한우

■ 주변 볼거리

- 사천녹차단지, 봉명산 다솔사, 가나안목장

28. 무척산 관광예술원(김해)

■ 소개자료

- 무척산 관광예술원에서는 우리 옛 농촌모습과 당시 생활상을 그대로 보고 체험할 수 있다. 200년 전 고택을 복원한 낙선장을 비롯하여 다담헌, 청암정 등 숙박 시설과 각종 민속, 민예품들이 구석구석 전시되어 있고 봄에는 딸기와 매실 따기 체험, 여름에는 감자 캐기와 옥수수 따기 체험, 가을에는 고구마와 땅콩따기 체험이 있으며 인절미, 두부, 엿 만들기 체험 등 연중체험행사가 진행된다.

■ 관련 웹사이트 주소

- <http://www.muchuk.co.kr>

■ 문의전화

- 055-338-2323

■ 대중교통 정보

- 버스 61번
▶ 문의 : 동부교통 ☎055-325-3530

■ 자가운전 정보

- 삼랑진 IC → 김해, 삼랑진 방면 좌회전 → 삼랑진로 이동 → 창암, 도요방문 우회전 → 안양로 358번길 따라 이동

■ 숙박정보

- 생림오토캠핑장 : 경남 김해시 생림면 마사리 1322-6, ☎338-9925

■ 음식점 정보

- 생림한우전문점(한우소금구이) : 경남 김해시 봉림로 21번길 6, ☎323-9270

■ 주변 볼거리

- 무척산 : '한 쌍이 될 짝이 없을 만큼 아름답다'는 의미를 가진 산. 정상 바로 밑에 위치한 천지못은 김수로왕릉의 물줄기를 잡기위해 설치됐다는 전설을 갖고 있고, 고찰 모은암은 김수로왕이 어머니의 은혜를 갚기 위해 지었다고 전해지는 등 많은 설화를 간직하고 있다.
- 생림오토캠핑장 : 도심과 가까워 이동이 편리한데다 낙동강 안쪽의 조용한 산자락에 위치해 아늑하고 편안하게 휴식을 즐길 수 있는 캠핑장

29. 통도 환타지아(양산)

■ 소개자료

- 통도사에서 차로 5분 남짓 가면 ‘자연속 축제나라 놀이시설의 즐거움’ 통도환타지아가 기다리고 있다. 드라마 「별에서 온 그대」 촬영지로 대관람차 안에서 박해진(이휘경 역)이 전지현(천송이 역)에게 고백하는 장면으로 유명한 곳이다.
- 통도환타지아에서는 땅을 물들인 빛 축제 “드림나이트”라는 아름다운 빛의 향연이 펼쳐진다. 통도환타지아 드림나이트는 러브스토리, 힐링스트리트, 빛의 정원, 동물농장, 소망터널 등 9개의 테마공간으로 구성되어 있다. 까만 어둠에 대비되는 이국적인 궁전과 백색으로 펼쳐진 꽃송이가 자칫 진부해보이는 드림나이트라는 타이틀에 생기를 불어 넣는다. 화려한 빛으로 수놓은 장미정원과 거대한 빛터널을 지나는 것으로 밤의 주인공이 되기에 충분하다. 드림나이트는 매월 마지막 월요일에 휴장이며 365일 연중 운영된다. 평일에는 21시까지, 주말에는 21시 30분까지며, 주간이용권 이용 시 야간 통도환타지아 드림나이트를 함께 이용할 수 있다.
- 통도환타지아는 즐길거리와 놀이기구로 가득하다. 미취학 아동들을 위한 키즈파크와 각종 포토존, 베네치아풍의 아름다운 건물 등이 새롭게 단장했다. 또한 통도아쿠아환타지아는 대대적인 리모델링을 거쳐 오는 6월 23일 여름시즌을 오픈할 예정이다. 익사이팅한 짜릿함을 즐길 수 있는 야외 아쿠아환타지아와 아기자기한 즐거움을 가진 편안한 휴식공간인 실내 스파아일랜드가 여름 더위를 식혀줄 것이다.
- 통도환타지아에서는 각종 이벤트도 다양하게 진행하고 있어, 사전에 홈페이지를 꼼꼼하게 체크해본다면 알뜰하게 즐길 수 있다.



통도환타지아 드림나이트&통도아쿠아환타지아

■ 홈페이지 : www.fantasia.co.kr

■ 주소 및 연락처 : 양산시 하북면 통도7길 68 ☎055)379-7000

30. 양산타워[양산]

■ 소개자료

- 도심속에 우뚝 솟은 양산타워는 우선, 양산시의 랜드마크로 높이 160m로 서울 남산타워(236.7m)와 대구 우방타워(202m)에 이어 국내에서 세 번째 높이를 자랑한다. 연간 20만명이 다녀갈 정도로 인기있는 곳으로 누구나 무료로 이용할 수 있다.
- 특히, 혐오시설로 알려진 쓰레기 소각시설의 굴뚝을 전망타워 형태로 2008년 2월에 건립한 것으로, 전망대 5층에는 양산 도심이 한눈에 내려다보이는 탁 트인 전경을 여유롭게 차 한잔 마시며 책을 볼 수 있는 북카페가 있으며, 6층 전망대에는 각종 체험시설과 도시의 변천사를 다룬 홍보관도 마련돼 있다.
- 전망대에서 뿜어져 나오는 불빛으로 양산시의 야경을 한껏 뽐내고 있는 양산타워에 올라서면 양산 시가지는 물론이고 남으로는 부산시 낙동강 하구둑과 북으로는 울산울주군까지 조망할 수 있으며, 멀리 고속도로에서도 선명하게 밤 11시까지 양산시의 야경을 아름답게 빛내고 있다.



양산타워

■ 주소 및 연락처 : 양산시 동면 강변로 264-1 ☎055)367-9026

■ 매주 월요일 휴무

31. 삼량빵 만들기 체험(양산)

▣ 소개자료

- 맛과 건강, 재미를 담은 양산의 대표 특산품 삼량빵을 직접 만들어 보자. 삼량빵을 체험할 수 있는 곳은 웰팜농장으로, 이곳은 삼량빵의 주재료인 계란이 있는 닭농장과 함께하는 제빵&체험 공간이다. 양산삼량빵은 삼량의 역사와 문화로 만든 양산시 특산품으로 ‘삼량’은 신라시대 옛 양산의 지명이며, 양산에서 생산되는 신선한 친환경 계란과 몸에 좋은 견과류와 베리류를 가득 담고 있어 건강에도 좋다. 체험시간은 1시간 30분 정도 소요되며 전화로 예약을 할 수 있다.



양산삼량빵만들기 체험

▣ 홈페이지 : www.sabryang.com

▣ 주소 및 연락처 : 양산시 하북면 충렬로 1325 ☎055)374-0035

32. 하동레일파크(하동)

■ 소개자료

- 하동레일파크는 2017년 5월 개장한 곳으로 (구)북천역에서 풍경열차를 타고 출발하여 다양한 조명과 벚꽃이 쏟아지는 이색적인 터널구간을 통과하여 (구)양보역에 도착한 후, 다시 레일바이크를 타고 이동하는 5.3km 구간으로, 약간의 내리막 경사가 있어 힘들게 페달을 밟지 않고 움직일 수 있으며, 봄철에는 꽃양귀비를 가을에는 코스모스·메밀꽃이 6만평 조성되어 주변 황금들판과 어우러진 이색적인 곳이다.
- 운행구간 : (구)북천역~(구)양보역 / L=5.3km (이명터널 L=1.2km)
- 운행시간 : 09:30, 11:00, 13:00, 14:30, 16:00, 17:30, 19:00(탄력적 운행)
(※ 소요시간 : 1시간 10~20분)
- 요 금 : 2인승 - 25,000~30,000원, 4인승 - 30,000~35,000원



■ 여행코스

- 당일 : 하동레일파크 → 삼성궁 → 하동송림 → 최참판댁 → 화개장터
- 1박2일 : 하동레일파크 → 삼성궁 → 하동송림 → 화개장터 → 야생차박물관 → (숙박) → 쌍계사 → 최참판댁 → 동정호+부부송 → 매암다원 → 하동스윙점프(빅스윙)

■ 관련 웹사이트 주소

- www.hdrailpark.com

■ 문의전화

- 055-882-2244

■ 대중교통 정보

- 기차 : 북천역(1544-7788)
- 버스 : 하동시외버스터미널(055-883-2663)

■ 자가운전 정보

- 서울 : 경부고속도로 → 대전통영고속도로 → 서진주IC → 하동레일파크
- 부산 : 남해고속도로 → 곤양IC → 하동레일파크
- 광주 : 호남고속도로 → 진교IC → 하동레일파크

■ 숙박정보

- <http://tour.hadong.go.kr/program/tour/lodgingv2/lstLodging.asp?rcm=Y>

■ 음식점 정보

- <http://tour.hadong.go.kr/program/tour/restaurantv2/lstRestaurant.asp?rcm=Y>

■ 주변 볼거리

- 삼성궁, 하동호, 이병주문학관, 이명산, 백련리 도요지

33. 금오산 레포츠 시설(하동)

■ 소개자료

- 남해안의 다도해를 한눈에 관망할 수 있는 자연적, 지리적인 환경을 활용하여 금오산 중턱에 특성화된 레포츠 단지를 조성하여 빅스윙, 파워팬, 킥점프 등 익스트림 레포츠를 즐길 수 있다. 2017년 7월부터 약 3.8km의 쥘라인을 체험할 수 있으며, 2018년 연말에는 2.3km의 케이블카도 즐길 수 있다.
- 이용요금(성인기준) : 빅스윙(18,000원), 파워팬, 킥점프(각 3,000원)



■ 여행코스

- 당일 : 금오산레포츠 시설 → 송림공원 → 하동레일파크 → 삼성궁
- 1박2일 : 금오산레포츠 시설 → 송림공원 → 하동레일파크 → 삼성궁 → (숙박) → 구재봉 자연휴양림 → 최참판댁 → 화개장터 → 쌍계사 → 야생차 박물관

■ 관련 웹사이트 주소

- www.hadongswing.com

■ 문의전화

- 055-883-1064

■ 대중교통 정보

- 기차 : 하동역(055-882-7788)
- 버스 : 하동시외버스터미널(055-883-2663)

■ 자가운전 정보

- 서울 : 경부고속도로 → 대전통영고속도로 → 남해고속도로 → 진교IC → 금오산 레포츠시설
- 부산 : 남해고속도로 → 진교IC → 금오산 레포츠시설
- 광주 : 호남고속도로 → 하동IC → 금오산 레포츠 시설

▣ 숙박정보

- <http://tour.hadong.go.kr/program/tour/lodgingv2/lstLodging.asp?rcm=Y>

▣ 음식점 정보

- <http://tour.hadong.go.kr/program/tour/restaurantv2/lstRestaurant.asp?rcm=Y>

▣ 주변 볼거리

- 송림공원, 금오산 전망대, 하동레일파크, 해와달 해양낚시공원

34. 야생차박물관(하동)

■ 소개자료

- 하동 야생차 박물관은 하동 차의 역사와 문화를 전시한 ‘박물관’, 차 우리기, 마시기 등 차 예절을 배우는 다례체험과 차 만드는 과정을 배울 수 있는 ‘차 체험관’ 및 다양한 명품 하동차를 구입할 수 있는 ‘차 판매장’이 있다.



■ 여행코스

- 당일 : 야생차박물관 → 쌍계사 → 화개장터 → 최참판댁 → 송림공원
- 1박2일 : 야생차박물관 → 쌍계사 → 화개장터 → 최참판댁 → 동정호+부부송 → (숙박) → 매암차박물관 → 송림공원 → 구재봉자연휴양림 → 하동레일파크(레일바이크) → 삼성궁

■ 관련 웹사이트 주소

- http://www.greentea.go.kr/03_tour/04_01.asp

■ 문의전화

- 055-880-2950

■ 대중교통 정보

- 기차 : 하동역(055-882-7788)
- 버스 : 하동시외버스터미널(055-883-2663)

■ 자가운전 정보

- 서울
 - 경부고속도로 → 천안논산고속도로 → 논산JC → 호남고속도로 → 익산JC → 순천완주고속도로 → 구례화엄사 IC → 야생차 박물관
 - 경부고속도로 → 대전통영고속도로 → 서진주JC → 남해고속도로 → 하동IC → 야생차 박물관
- 부산 : 남해고속도로 → 하동IC → 야생차 박물관
- 광주 : 호남고속도로 → 하동IC → 야생차 박물관

▣ 숙박정보

- <http://tour.hadong.go.kr/program/tour/lodgingv2/lstLodging.asp?rcm=Y>

▣ 음식점 정보

- <http://tour.hadong.go.kr/program/tour/restaurantv2/lstRestaurant.asp?rcm=Y>

▣ 주변 볼거리

- 평사리공원, 동정호+부부송, 매암차문화박물관, 판소리체험관, 화개장터

35. 경호강 래프팅(산청)

■ 소개자료

지리산 천왕봉이 있는 곳, 경남 산청의 경호강은 ‘거울같이 맑은 호수’라는 뜻을 가진 강으로, 그 이름에 걸맞게 수려한 자연경관과 풍부한 수량, 빠른 유속으로 우리나라에서 래프팅 체험의 최적지로 손꼽는 곳이다.

‘산청 경호강 래프팅’은 래프트(보트)마다 경험이 풍부한 전문가이드가 동승하며, 급류가 형성되는 곳에서의 짜릿한 스릴! 완만한 물위에서는 수상 서바이벌과 차전놀이, 수상다이빙, 팀 파워 게임 등 다양한 체험을 통해 래프팅의 매력을 배로 느껴 볼 수 있다.

무엇보다도 래프팅 시즌 내내 풍부한 수량과 천연기념물 쏘가리와 꺾지 등이 서식하는 1급수의 맑고 깨끗한 수질, 그리고 다이내믹한 급류와 잔잔한 물결의 적절한 조화를 이루는 강으로 수상유람의 여유와 래프팅 최적의 스피드, 스릴까지 만끽할 수는 천혜의 코스를 자랑한다.

지리산 맑은 물이 굽이굽이 흘러 만들어진 경호강, 수많은 사람들이 산청 경호강을 찾아 맑고 아름다운 경관 속에서 래프팅을 통해 스피드와 스릴, 협동심과 인내심 등 소중한 추억을 만들 수 있다.

※ 경호강 래프팅 코스

: 래프팅승선장→조산공원→내리교→두부소(거북바위)→내리한밭→주테바구(자랫바구)→용소→자신급류→흰덩이바위→어천교→경호5교(래프팅하선장)



■ 여행코스

○ 당 일 : 동의보감촌 → 경호강래프팅 → 남사예담촌

○ 1박2일

- 1일차 : 동의보감촌 → 경호강래프팅 → 남사예담촌

- 2일차 : 대원사(계곡) → 남명조식유적지 → 목면시배유지 → 성철대종사생가

■ 문의전화

- 산청군 문화관광과 체육담당(055-970-6411~4)

■ 대중교통 정보

- 시외버스
 - (서울) 남부터미널 → 산청합동터미널 → 래프팅승선장 : 약 3시간 20분 소요
 - (부산) 서부터미널 → 산청합동터미널 → 래프팅승선장 : 약 2시간 20분 소요

■ 자가운전 정보

- (서울) 경부고속도로 → 대전통영고속도로 → 생초IC → 래프팅승선장 : 약 3시간 소요
- (부산) 남해고속도로 → 대전통영고속도로 → 산청IC → 래프팅승선장 : 약 2시간 소요
- ※ 네비게이션 주소 : 경남 산청군 산청읍 옥산리 867

■ 숙박정보

- 동의보감촌 : 한방자연휴양림(055-970-6951), 동의본가(055-972-1318),
산청한방가족호텔(055-972-7000), 다산콘도(055-974-5355)
- ※래프팅승선장에서 5분여 거리

■ 음식점 정보

- 래프팅승선장 주변
 - 강변식당 : 메기찜, 메기탕(055-973-2346)
 - 대장금약선관 : 산채비빔밥, 나물정식, 약선희돼지 두루치기(055-974-0288)
 - 산청약초식당 : 산채비빔밥, 약초정식(972-7009)
 - 산청약초장어 : 알밥정식, 산채비빔밥+장어탕(974-2211)

■ 주변 볼거리

- 구형왕릉 : 왕산자락에 자리잡고 있는 가야의 마지막 왕인 구형왕의 무덤으로
가락국의 전설과 신비함을 간직한 유적지(사적 제214호)
- 남사에담촌 : ‘한국에서 가장 아름다운 마을 1호’로 고즈넉한 옛 담장과 전통
한옥의 아름다움과 전통문화를 체험할 수 있는 농촌전통 테마마을

36. 블루오션파크(통영)

■ 소개자료

- “썸통 같은 여름날, 이순신장군님도 해수욕을 하셨나요?”

대한민국에서 유일한 바다 위의 바다수영장

“통영 블루오션파크”에서 2017년 여름 무더위를 한방에 날려보세요!

『바다수영장, 해양안전체험장, 스노클링, 블랍점프, 시카약, SUP, 바나나보트, 밴드웨건, 바다기차여행, 파워보트, 크루저요트...』

이 모든 종목을 한자리에서 모두 경험할 수 있는 “해상 워터파크”

25년간 무사고의 오랜 경험과, 해양수산부 산하 유일한 청소년단체에서 운영하며, 인명구조강사, 응급처치원, 생활체육지도자, 각종 레저기구조종면허를 갖춘 유자격 전문강사들이 배치되어 더욱 안전하고 신뢰할 수 있습니다.

미세먼지는 싫어! 워터파크 소독물도 싫어!

블루코발트빛 청정해역 통영바다에서 여름휴가를 준비하세요.

“통영 블루오션파크” 5분 거리에 통영루지, 한려수도 조망 케이블카가 있어 더욱 신나고 즐거운 시간을 보낼 수 있습니다.

■ 여행코스

- 당일 : 해양체험 - 전혁림미술관
- 1박2일 : 전혁림미술관 - 해양체험 - 숙박 - 박경리기념관 - 통영케이블카
- 통영루지

■ 관련 웹사이트 주소

- 한국해양소년단 남부연맹 <http://www.hanbada.or.kr/>

■ 문의전화 : 055)646-8082, 010-8504-8082

■ 대중교통 정보

- 통영종합버스터미널(101, 104, 105, 121, 139, 141번 - 100번대 시내버스)
➡ 도남동 유람선터미널 하차

■ 자가운전 정보

- 네비케이션 : 통영전통공예관(통영시 도남동 트라이애슬런 광장 주차)

■ 숙박정보

- 청소년수련원(646-8082), 도남동 인근 숙박업소

■ 음식점 정보

- 도남동 인근 음식점(회, 굴요리, 해산물 요리 일체)

■ 주변 볼거리

- 통영케이블카, 통영루지, 전혁림미술관, 용화사, 통영국제음악당, 수륙해안로



37. 저도 콰이강의다리-스카이워크(창원)

▣ 소개자료

- 제2차 세계대전 당시 영국군의 포로들이 건설한 콰이강의 다리와 비슷하다하여 저도 콰이강의다리로 불리고 있는 다리로, 80m의 바다가 훤히 보이는 스카이워크와 사랑의 자물쇠, 느린우체통 설치로 연인들의 명소로 변신하였다.



- 야간에는 투명한 바다가 보이는 스카이워크에 은은한 은하수 조명이 흘러, 낮과는 또 다른 매력의 아름다운 야경을 감상할 수 있다.



- 저도 콰이강의다리는 영화 <인디안썸머>에서 주인공인 박신양과 이미연이 서로의 감정을 확인하는 여행을 떠나는 장면에서 등장하면서 전국적인 명소로 급부상하였다. 젊은 연인들 사이에서는 사랑하는 연인과 손을 잡고 다리를 끝까지 건너면 사랑이 이루어진다는 이야기가 전해지면서 연인들의 필수 데이트 코스로 인기가 높다.

■ 여행코스

- 당일 : 바다를 테마로 한 해양관광코스

저도 비치로드 → 저도 콰이강의다리 → 해양드라마세트장 → 펠파라다이스
(1.30km, 3분) (9.80km, 19분) (6.83km, 10분)



■ 관련 웹사이트 주소

- <http://culture.changwon.go.kr/index.changwon?menuId=12010400>

■ 문의전화

- 055-225-3707

■ 대중교통 정보

- 기차 : KTX(서울역 → 마산역)
- 버스 : 61번(마산역 ↔ 연륙교 하차)

■ 자가운전 정보

- 주소 : 창원시 마산합포구 구산면 해양관광로 1872-60

38. 당항포관광지(고성)

■ 소개자료

- 이순신 장군의 당항포대첩 승전지이자 고성공룡세계엑스포가 개최 되었던 곳으로 이순신 테마와 공룡테마로 이루어진 당항포관광지는 14곳의 전시관과 레이저·4D·5D영상관을 갖추고 있으며 국내 최대규모의 329면 오토캠핑장 또한 운영하고 있다.
특히 국내최장 114m 미끄럼틀과 공룡열차는 아이들에게 최고의 인기를 구가하고 있으며 당항포관광지는 매주 월요일 휴장일을 제외하고는 항상 운영하고 있다.

■ 여행코스

- 당일 : 한반도공룡발자국화석관(5D) - 홀로그램영상관 - 다이노토피아관
- 당항포해전관 - 거북선체험관 - 충무공디오라마관 - 송충사
- 1박2일 : 당항포관광지 - 문수암 - 고성박물관 - 남산공원 - 갈모봉 삼림욕장
- 공룡박물관 - 상족암군립공원

■ 관련 웹사이트 주소

- dhp.goseong.go.kr

■ 문의전화

- 055)670-4501

■ 대중교통 정보

- - 대중교통 : 고성시외버스터미널 하차 후 당항포관광지행 군내버스 이용
▶ 문의 : ☎055-674-0081(고성여객자동차터미널)

■ 자가운전 정보

- 서울/대전->진주-> 고성(회화면)-> 당항포관광지
- 영동/김천/대구-> 창원-> 내서-> 고성(회화면)-> 당항포관광지
- 부산-> 서마산-> IC고성(회화면)-> 당항포관광지
- 광주/순천-> 하동-> 사천-> 고성(회화면)-> 당항포관광지

■ 숙박정보

- 당항포관광지내 운영중인 펜션 8동, 카라반 10동

■ 음식점 정보

- 허브드라마인, 새로운통일냉면, 강바다횃집, 오리랑 등

■ 주변 볼거리

- 상족암군립공원, 문수암, 운흥사, 갈모봉 삼림욕장, 고성공룡박물관 등

39. 고성공룡박물관(고성)

■ 소개자료

- 국내 최초의 공룡전문박물관을 찾는 어린이들과 일반인들에게 공룡화석을 보다 흥미롭게 즐길 수 있도록 오비랩터와 프로토케라톱스 진품 화석을 비롯하여 세계의 다양한 공룡들을 감상할 수 있도록 하였습니다. 천혜의 자연경관이 어우러져 실제 공룡발자국 화석산지를 만져보고, 느낄 수 있으며, 각종 휴게시설 및 놀이시설이 있어, 어린이들이 좋아하는 공룡전문박물관입니다.

■ 여행코스

- 당일 : 공룡박물관 - 상죽암군립공원 - 소울비포성지 - 문수암
- 1박2일 : 공룡박물관 - 상죽암군립공원 - 문수암 - 고성박물관 - 남산공원
- 당항포 관광지

■ 관련 웹사이트 주소

- museum.goseong.go.kr

■ 문의전화

- 055)670-4451

■ 대중교통 정보

- 버스 : 삼천포 시외버스터미널⇒터미널건너편 10번 시내버스(덕명/월흥 방면)⇒공룡박물관
▶ 문의 : ☎055-832-8203(삼천포 시외버스터미널)

■ 자가운전 정보

- 사천IC 국도3호선⇒남일로77번국도⇒2호광장 좌회전⇒하이면 정곡삼거리 우회전⇒공룡박물관

■ 숙박정보

- 구름한조각 펜션, 상죽펜션, 공룡참빛펜션 등

■ 음식점 정보

- 흙시루, 공룡횃집, 고성바다횃집, 용골횃집 등

■ 주변 볼거리

- 상죽암군립공원, 문수암, 운흥사, 갈모봉 삼림욕장 등

40. 연꽃테마파크(함안)

▣ 소개자료



2009년 고대산성인 함안성산산성(사적 제67호) 발굴 도중 700여년 전 고려시대의 연꽃 씨앗이 수습되었다. 그 중 3알이 발아하여 개화에 성공하였고, ‘아라홍련’이라 이름붙여 함안박물관에 시배지를 조성하여 관리 중이다.

해마다 6월 초순이면 아라홍련의 꽃 봉우리가 힘차게 피어오를 준비를 하는데, 6월 첫 주였던 지난 주말 올해도 어김없이 반가운 손님이 그 모습을 드러냈다.

아라홍련은 일반 연꽃에 비해 꽃잎이 얇고 길며 은은한 연분홍 빛을 띄는데, 마치 고려탱화에 나오는 연꽃처럼 영롱한 자태를 뽐낸다. 6월 중순계부터 7월까지 아라홍련의 자태를 만끽할 수 있을 것이다.



이와 더불어 아라홍련의 고향답게 함안에는 10만m²평 규모의 연꽃테마파크가 조성되어 있다. 한해 중 7월이 가장 아름다운 이곳은 각종 연꽃이 환상적인 경관을 연출한다.

■ 여행코스

○ 당일 : 연꽃테마파크 → 함안박물관 → 함안말이산고분군 → 함안승마공원

○ 1박2일

(첫째날) 입곡군립공원→ 고려동유적지→ 함안박물관(아라홍련 시배지) → 함안말이산고분군

(둘째날) 연꽃테마파크 → 함안승마공원 → 서산서원 → 백이산 공룡발자국화석

■ 관련 웹사이트 주소

○ <http://tour.haman.go.kr/main/> (함안군 문화관광 홈페이지)

■ 문의전화

○ 055-580-2341

■ 자가운전 정보

○ 연꽃테마파크 : 남해고속국도 함안I.C에서 가야읍 소재지로 진입하면 함주공원 옆에 위치

■ 음식점 정보

○ 산처럼 물처럼 : 산인면 대천길 197

○ 함안축협 한우프라자 : 군북면 중암5길 9

○ 대영식육식당 : 가야읍 충무길 54 가야초등학교 옆

■ 주변 볼거리

○ 가야읍 주변 : 무진정, 함안말이산고분군, 말산업육성공원, 입곡군립공원

○ 군북면 주변 : 서산서원, 백이산 명관리공룡발자국 화석, 군북지석묘군

41. 화포천 습지생태공원(김해)

■ 소개자료

- 화포천은 김해시 대암산에서 발원하여 14개의 지천이 합류하는 지역으로 진례면, 진영읍, 한림면을 거쳐 낙동강으로 흐르는 하천이며, 화포천 습지는 낙동강의 물이 범람하면서 형성된 국내 최대의 하천형 배후습지로 길이 8.4km, 전체습지면적이 2,995,000㎡에 달하며, 약 800종 이상의 생물들과 9종의 멸종위기동식물들이 서식하고 있다.

■ 여행코스

- 당일 : 클레이아크김해미술관 → 봉하마을 → 화포천습지생태공원 → 수로왕비릉 → 구지봉 → 국립김해박물관 → 대성동고분박물관 → 수로왕릉
- 1박2일 : 봉하마을 → 화포천습지생태공원 → 봉황동유적지 → 수로왕릉 → 대성동고분박물관 → 국립김해박물관 → 한옥체험관(숙박) → 김해천문대 → 김해가야테마파크

■ 관련 웹사이트 주소

- <http://hwapo.gimhae.go.kr>

■ 문의전화

- 055-342-9834

■ 대중교통 정보

- 버스 58-1, 56번
▶ 문의 : 동부교통 ☎055-325-3530

■ 자가운전 정보

- 서김해IC → 진영, 주촌방면 우측방향 → 동서대로 따라 이동 → 병동 교차로에서 우측방향 → 김해대로 따라 이동

■ 숙박정보

- 생림오토캠핑장 : 경남 김해시 생림면 마사리 1322-6 ☎338-9925

■ 음식점 정보

- 박물관가든(한방오리백숙) : 경남 김해시 김해대로 1029-20 ☎346-1977

- 장원급제(쌈정식) : 경남 김해시 김해대로 1429 ☎343-1166
- 화포메기국(메기국) : 경남 김해시 한림로 252 ☎342-6266

▣ 주변 볼거리

- 봉하마을 : 봉화산(烽火山) 봉수대 아래 있는 마을이라 하여 이름 붙여진 봉하마을은 제16대 대통령인 故노무현 대통령의 고향으로 유명하다. 최대한 원형과가깝게 복원한 대통령 생가, 대통령 묘역과 추모의 집 등으로 고인을 기릴 수 있고, 봉화산을 오르면 마애불, 사자바위, 정토원 등 고즈넉한 시골마을을 느낄 수 있다.
- 김해낙동강레일파크 : 삼랑진역과 광주송정역을 이었던 폐선된 경전선 철로를 보수해 레일파크를 조성하여 낙동강 또한, 와인동굴과 열차 카페를 즐길 수 있다.

42. 맹종죽 테마공원(거제)

■ 소개자료

○ 거제맹종죽 테마공원은 바닷바람을 맞으며 깨끗한 자연환경에서 자라는 대나무를 테마로한 죽림테라피 공간으로 상쾌한 숨을 쉬고 휴식을 즐길 수 있다. 죽림욕은 밖의 온도보다 4~7도 정도 낮기 때문에 산소발생량이 높아 스트레스해소 및 심신을 순화하고 병을 예방하는데 효과적이며 일반숲보다 음이온이 10배정도 높다.



○ 중국 오나라 효자 맹종이 한겨울에 죽순을 찾아 어머니의 병을 고쳤다는 전설에 맹종죽으로 불리기 시작했다. 우리나라는 1926년 소남 선생이 일본 산업 시찰 후 귀국시 3주의 맹종죽을 거제시 하청면에 심은 것이 시초가 되었다.



○ 자연과 더불어 온 가족이 함께 즐길 수 있는 모험의 숲 및 서바이벌 체험 프로그램도 운영하고 있어 볼거리, 즐길거리가 다양하다.

■ 여행코스

- 당일: (출발)거제대교↔포로수용소유적공원↔바람의언덕·신선대↔거제해금강/외도↔거제맹종죽테마파크↔칠천량해전공원↔(출발)거가대교
- 1박2일: (출발)거제대교↔청마생가↔산방산비원↔포로수용소유적공원↔거제해금강/외도↔바람의언덕·신선대↔여차홍포 전망대↔[숙박]↔거제자연휴양림↔공곶이↔조선해양문화관↔능포양지암조각공원↔대우견학↔옥포대첩기념공원↔김영삼대통령기록전시관↔거제맹종죽테마파크↔칠천량해전공원↔(출발)거가대교

■ 관련 웹사이트 주소

- <http://www.maengjongjuk.co.kr/shop/index.php>

■ 문의전화

- 055-637-0067 (거제맹종죽영농조합)

■ 대중교통 정보

- 버스
 - 서울남부터미널→고현시외버스터미널→하청방면 시내버스
 - 부산서부시외버스터미널→고현시외버스터미널→하청방면 시내버스
 - 대전복합터미널→고현시외버스터미널→하청방면 시내버스
- ▶ 문의 : ☎055-639-4534

■ 자가운전 정보

- 서울TG→경부고속도로 비룡JC→통영대전고속도로 통영IC→국도14호선(5시간)
- 서부산IC→가락IC→가덕해저터널→국도14호선(2시간)

■ 숙박정보

- 거제시 숙박업지부 : 055-635-6930
- 거제시 펜션협회 : <http://gjpen.com>

■ 음식점 정보

- 거제시 외식업지부: 055-635-3019

■ 주변 볼거리

- 칠천량해전공원 : 칠천량해전공원은 정유재란 7월 15일 조선수군이 칠천량에서 왜수군과 벌인 해전 가운데 유일하게 패배한 해전이나, 뼈저린 패배의 역사에 대하

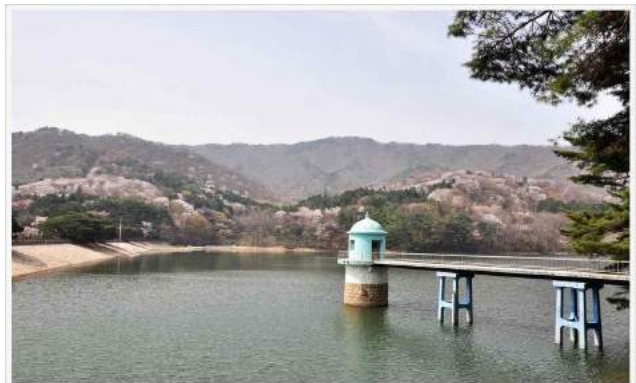
여 전쟁의 원인과 참상, 영향을 있는 그대로 보여줌으로써 역사에 대한 통찰과 반성을 통해 다시는 같은 일이 반복되도록 하지 않겠다는 다짐을 가슴 속에 새기도록 하는 교육의 장이다.

○ 김영삼대통령 기록전시관 : 김영삼대통령 기록전시관은 만25세로 헌정사상 최연소 국회의원으로 정치를 시작하여 40여년의 세월을 군사독재에 맞서 민주화투쟁을 전개하고, 1993년 문민정부를 출범시킨 김영삼대통령의 생애와 기록을 소개하고, 국회의원과 대통령 재임 시절의 각종 기록물과 모형, 영상물 등을 통하여 정치역사의 산 교육의 장으로 활용하고 있다.

43. 법기수원지(양산)

■ 소개자료

- 법기수원지는 일제강점기인 1932년 축조됐으며 상수원 보호구역으로 일반인의 접근을 허락하지 않았지만, 지난 2011년 7월 15일 일부 구간이 약 80년 만에 개방되면서 최고의 힐링명소로 각광받고 있다.
- 반송, 히말라야시다, 벗나무, 추자나무, 은행나무, 감나무 등 다양한 수목들로 우거진 숲이 있다. 이들 수목은 축조 당시 심어져 수령 80년에서 130년이 넘는 나무들이 곳곳하게 자태를 뽐내며 자리를 지키고 있다. 계단을 통해 제방에 오르면 독특한 모양의 반송과 함께 확 트인 수원지 댐을 만날 수 있다. 수원지 댐은 사방이 산으로 둘러싸여 있어 취수탑과 함께 한 폭의 풍경화를 보는 듯한 착각이 들 정도로 아름답다.
- 수원지 입구에서 왼쪽 마을쪽으로 가면 ‘법기치유의 길’을 알려주는 이정표를 만나게 된다. ‘법기치유의 길’은 왕복 40분부터 4~5시간이 소요되는 총 3가지 코스로 구성되어 있는데 개인의 취향과 체력에 따라 코스를 고르면 된다. 어느 코스를 택하든 법기치유의 길 특유의 절경과 건강한 숲을 즐길 수 있으며, 쉬엄 쉬엄 걷다 보면 저절로 몸과 마음이 정화됨을 느끼게 될 것이다.



법기수원지

■ 주소 및 연락처 : 양산시 동면 법기로 198-13 ☎055)383-5379

44. 대운산 자연휴양림(양산)

■ 소개자료

- 양산8경중 하나인 대운산에 위치한 대운산자연휴양림은 주변 풍취가 뛰어난 곳에 위치해 있다. 휴양림으로 지정된 면적이 240ha로 울창한 수풀과 폭포가 장관이며 삼림욕을 즐기기에 적격이어서 가족 단위 여행지로 즐겨 찾는 곳이다. 부산과 울산 중간지점에 있어 접근성이 높은데다 편의시설 등도 잘 갖춰져 있다.
- 대운산자연휴양림은 숲속의 집 16동, 산림문화휴양관 1동, 카라반 5대 등의 숙박시설을 비롯해 야영데크 101개소를 갖춰 즐거운 숲속 캠핑을 즐길 수 있다. 또한 숲속음악회, 스토리가 있는 숲해설, 유아숲체험원, 여름물놀이장 등 다양한 프로그램으로 도심 속에서 쉽게 느낄 수 없는 자연의 정취와 편안함을 만끽할 수 있다.



대운산자연휴양림

■ 홈페이지 : www.yssisul.or.kr/dwhuyang

■ 주소 및 연락처 : 양산시 탑골길 208-124 ☎055)366-9566

45. 자굴산 치유수목원(의령)

▣ 소개자료

- 자굴산 치유수목원에는 숲의 경관, 소리, 향기(테르펜), 음이온, 먹거리, 숲속햇볕 등 다양한 물리적 환경을 이용하여 인체 면역력을 향상시키고 심신을 건강하게 만들어주는 숲 치유프로그램이 있다.
- 위 치 : 경상남도 의령군 가례면 가례로 327-22
- 프로그램
 - 숲길 걷기, 풍욕, 크나이프 체험장, 반신욕, 태양욕, 자기별자리나무와 교감
 - 발효 차 만들기, 부채 만들기
- 시 설 물 : 휴양관, 체험실, 족욕실, 마사지실, 좌욕실, 황토방
- 이용시간 : 하절기(09:00~19:00), 동절기(09:00~17:00)/매주 월요일 휴무



<자굴산 치유수목원>

- 자굴산 치유수목원내에 있는 ‘일준부채박물관’은 1급 전문 부채박물관으로 총 4개의 전시실(선면화 전시관, 조선유물 전시관, 근·현대 전시관, 중국·일본 전시관)에 총 300점이 전시되고 있다.



<일준부채박물관>

■ 여행코스

- 당일 : 정암솔바위/의병광장 → 충익사/의병박물관 → 자굴산치유수목원/일준부채 박물관 → 한우산생태숲(칠쫂실화원 도깨비 숲)
- 1박2일(부자 氣 받기 기차상품) : 정암솔바위 → 충익사/의병박물관/구름다리/ → 자굴산치유수목원/일준부채박물관 → 의령조청한과체험 → 호암이병철생가 → 망우당곽재우생가 → 백산안희제생가 → 봉황대/일봉사

■ 관련 웹사이트 주소

- <http://jagulsan.com/web/main/index.php>

■ 문의전화

- 055-574-4458~9

■ 대중교통 정보

- 기차 : KTX(마산) → 의령
- 버스
 - 서울(동서울터미널) → 의령(4시간 30여분 소요)
 - 서울(남부터미널) → 의령 → 합천
 - 부산 → 의령 / 대구 → 의령 / 마산 → 의령 / 합천 → 의령(30여분 소요) / 진주 → 의령 / 함안 → 의령
 - 의령터미널 ~ 수목원 : 마을버스 (8:50/10:40/12:30/16:00), 택시(5분 소요)
- ▶문의 : ☎055-573-2112



<자굴산 치유수목원 위치도>

■ 자가운전 정보

- 의령·군북I·C에서 우회전 → 의령 시외버스터미널을 지나 합천 방향으로 200m에서 우회전하여 3km 지점
- 수목원 주차장 내 승용차 20대, 대형버스 8대 이상 주차가능

■ 숙박정보

- 2인 6실, 7인 2실

■ 음식점 정보

- 먹거리 프로그램 : 약차, 발효차 마시기
- 주변 먹거리 : 의령소바, 소고기 국밥, 망개떡



■ 주변 볼거리

- ① 의령천 : 경상남도 의령군 가례면 가례리
- ② 수도사 : 경상남도 의령군 용덕면 덕암로 581-137
- ③ 호국공원 : 경상남도 의령군 의령읍 중동리
- ④ 백련암 : 경상남도 의령군 가례면 자굴산로 1150-142
- ⑤ 충익사 : 경상남도 의령군 의령읍 충익로 1
- ⑥ 자굴산 : 경상남도 의령군 가례면 갑을리, 칠곡면 내조리
- ⑦ 의령구름다리 : 경상남도 의령군 의령읍 서동리(의령천)
- ⑧ 의령남산 : 경상남도 의령군 의령읍 서동리
- ⑨ 수암사 : 경상남도 의령군 의령읍 수암로 248-17

46. 우포생태촌 유스호스텔(창녕)

▣ 1억 4천만년 태고의 신비를 머금은 우포늪 힐링 쉼터!

- 우포생태촌은 국내 최대의 자연 늪인 우포늪 인근에 위치하여 태고의 신비스러움을 가장 가까이에서 느낄 수 있습니다.
- 3개의 초가 객실과 12개의 너와집 객실은 외형은 전통적인 멋을, 내부는 현대적인 편리함을 갖췄습니다. 또한, 8개소의 야영장을 조성하여 우포늪 밤하늘의 별을 보고, 풀벌레 소리를 들으며 휴식을 취할 수 있습니다.



▣ 여행코스

- 당일 : 우포생태촌 유스호스텔(숙박) > 우포늪 > 산토끼노래동산
- 1박2일 : 우포늪 생태관 > 우포늪 > 우포생태촌 유스호스텔(숙박) > 우포늪 > 우포생태체험장 > 산토끼노래동산

▣ 관련 웹사이트 주소

- <http://upovill.cng.go.kr>

■ 문의전화

- 우포생태촌 유스호스텔 : ☎055-532-5500

■ 대중교통 정보

○ 기차

- 동대구역 혹은 대구역에서 서부시외버스터미널 (지하철 성당못역)로 이동하신 후 창녕 행 버스를 이용
- 밀양역 : 밀양시외버스터미널 (역 앞에서 시외버스 이용, 20분)로 이동하신 후 창녕 행 버스를 이용

○ 버스

- 대중교통을 이용하는 경우고속버스를 이용해 창녕 시외버스터미널 하차 → 영신버스터미널로 이동(걸어서 3분 거리) → 이방 방면 버스 승차(40분 간격) 소목마을에서 하차
→ 영신버스터미널~이방면 안리 방면 운행 : 소목마을에서 하차 도보 소요시간 : 20분
→ 운행시간 : 07:00(첫차), 8:20, 9:20, 10:20, 11:20, 12:20, 13:30, 14:30, 15:30, 16:30, 17:40, 19:00(막차)
→ 영신버스 터미널 : 055-533-4221 / 1764
- 창녕시외버스 터미널로 오는 버스가 있는 곳은 총 5곳
→ 서울 : 서울 남부터미널
→ 창원 : 합성동 마산시외버스터미널
→ 대구 : 서부시외버스터미널
→ 부산 : 부산 서부시외버스터미널 (사상)
→ 밀양 : 밀양시외버스 터미널 (경유)

■ 자가운전 정보

- 경주고속도로를 이용하는 경우 : 대구와 창원을 잇는 중부내륙고속도로(45번)를 이용해 창녕 I.C통과 → 창녕 IC앞 사거리에서 '창녕' 방면으로 좌회전 → 우포1대로를 따라 1km지나 오리정사거리에서 좌회전[현풍(대구)방면] → 우포2대로(1080번 지방도)를 따라 약8.7km이동
- 국도(5호선) 이용
 - 창원 방면 : 국도(5호선)를 이용 남지 ~ 영산 ~ 계성을 지남 → 대지교차로에서 우회전창녕IC/합천 방면으로 우측도로 323m 이동 후 좌회전 → 우포2대로(1080번 지방도)를 따라 약8.7km이동
 - 대구 방면 : 국도(5호선)를 이용하여 현풍~성산~대합을 지남 → 대지교차로에서

‘함천/창녕IC’ 방면으로 고가도로 옆길 진입 → 다리아래쪽에서 우회전→ 우포2대로(1080번 지방도)를 따라 약8.7km이동

▣ 숙박정보

- 우포생태촌 유스호스텔

▣ 음식점 정보

- 대합면 임불길 2 우포횃집 메뉴 : 붕어회, 붕어찜, 매운탕

▣ 주변 볼거리

- 우포늪, 우포늪생태체험장, 우포늪생태관, 산토끼노래동산

47. 편백자연휴양림(남해)

■ 소개자료

- 남해 편백자연휴양림은 편백나무들이 울창한 숲을 이루는 가운데 한려해상 국립공원 북단에 위치하여 빼어난 바다의 아름다움을 느낄 수 있는 도서지역으로 육상과 해상의 관광자원에 둘러싸여 전남 여수와 경남 남해 앞바다를 가까이서 볼 수 있고 특히 이순신장군이 일본 수군을 물리친 역사적 자취가 살아 숨쉬는 충렬사 등 유적이 많아 역사의 산 교육장이 되고 있다.

○ 사진



■ 여행코스

- 당일 : 남해대교-유배문학관-남해편백자연휴양림-독일마을/원예예술촌-창선대교
- 1박2일 : 남해대교-충렬사-이순신순국공원-유배문학관-가천다랭이마을-금산과보리암-남해편백자연휴양림--숙박-나비&더테마파크-독일마을/원예예술촌-남해지족해협-죽방림-창선대교

■ 관련 웹사이트 주소

- <http://www.huyang.go.kr/forest/contentIntro.action?dprtmId=0192>

■ 문의전화

- 055-867-7881

■ 대중교통 정보

- 버스 : 남해시외버스터미널→은전양화금 노선→내산/편백자연휴양림(약 1시간20분)
▶ 문의 : ☎055-863-3507

■ 자가운전 정보

- <서울-대전-진주> 경부고속도로→대전통영간 고속도로→남해고속도로→진교IC→남해대교→남해편백자연휴양림
- <서울-천안-전주-광양> 경부고속도로→천안논산고속도로→순천완주고속도로→남해고속도로→하동IC→남해대교→남해편백자연휴양림
- <대구> 구마고속도로→남해고속도로→진교IC→남해대교→남해편백자연휴양림
- <광주> 호남고속도로→남해고속도로→하동IC→남해대교→남해편백자연휴양림
- <부산> 남해고속도로→진교IC→남해대교→남해편백자연휴양림

■ 숙박정보

- 남해편백자연휴양림 : 남해군 삼동면 금암로 658 / 055-867-7881
- 게스트하우스22 : 남해군 삼동면 독일로 25 / 010-9958-2830

■ 음식점 정보

- 남해향촌 : 남해군 삼동면 동부대로 1278 / 055-867-7791
- 은성쌈밥 : 남해군 삼동면 동부대로 1305 / 055-867-0012
- 대청마루 : 남해군 삼동면 동부대로 1293 / 055-867-0008

■ 주변 볼거리

- 나비&더테마파크
- 바람흔적미술관

48. 선비문화탐방로(함양)

■ 선비문화탐방로

○ 함양은 선비 마을답게 정자와 누각이 100여개 채 세워져 있다 벚과 함께 술잔을 기울이며 학문을 논하거나 한양길에 잠시 머물러 주먹밥을 먹던 곳이다. 서하면 화림동계곡은 과거 보러 떠나는 영남 유생들이 덕유산 60령을 넘기 전 지나야 했던 길목으로 예쁜 정자와 시원한 너럭바위가 많아 예부터 ‘팔담팔정(八潭八亭 8개의 못과 8개 정자)’으로 불렸다. 현재는 농월정-동호정-군자정-거연정을 나무다리로 이은 6.0km ‘선비문화탐방로;’는 선비들이 지나쳤던 숲과 계곡, 정자의 자태를 한 눈에 내려다 볼 수 있다.



정자 앞, 크고 납작한 너럭바위가 작은 들판처럼 펼쳐져 있다. 바위 이름은 얼마나 낭만적인지. ‘달이 비치는 바위 못’이란 뜻의 월연암(月淵岩)과 ‘해를 덮을 만큼 큰 바위’인 차일암(遮日岩)이 풍광을 아우른다. 바위 위 물살이 움푹 파 놓은 웅덩이들에 물이 들어차 잔잔한 얼룩무늬를 이룬 모양이 신비롭다. 이곳에 막걸리를 쏟아 붓고, 꽃잎이나 술잎을 띄워 바가지로 퍼 마시는 이도 있다고 한다.

거연정 휴게소에서 계곡 따라 농월정에 이르는 길은 잘 정비된 탐방로 덕분에 걷기 편하다. 나무데크가 잠시 끊어지면 벼가 넘실대는 논길이 이어진다. 허벅지 높이만큼 자란 벼 위로 부는 바람은 이리 오라며 손짓하는 듯 생기가 넘친다.

탐방로 마지막 지점인 농월정 터는 여유로이 계곡 풍경 즐기고 싶은 이들에게 제격이다. 도로와 멀리 떨어져 있어 한갓지고 조용하다. 정자 이름 “농월(弄月)은 ‘한잔 술로 달을 희롱한다’는 멋스러운 뜻을 지녔다. 술 한잔 기울이고 싶은 넓은 너럭바위가 계곡과 어우러져 근사한 풍경을 빚어낸다. 농월정은 조선 중기학자 지족당(知足堂)박명부가 광해군 때 영창대군의 죽음과 인목대비의 유배에 대한 부당함을 지목하다 고향 함양으로 유배 왔을 때 지은 정자로 화재로 쓰러져 2015년복원하였다. 바로 앞 바위에 새겨진 ‘지족당장구지소(知足堂杖屨之所)’란 글자는 ‘지족당 선생이 지팡이 짚고 놀던 곳’이란 뜻이다.



■ 여행코스

○ 당일

: 상림공원-개평한옥마을-남계서원-함양예술마을-연암물레방아공원-용추폭포-용추사-용추계곡-선비문화탐방로

○ 1박2일

: 상림공원-개평한옥마을(부각만들기, 여주따기)-남계서원-물레방아떡마을(떡만들기체험)-함양예술마을-용추계곡-용추오토캠핑장·용추자연휴양림(숙박)-화림동계곡(선비문화탐방로)-

■ 관련 웹사이트 주소

○ 함양군청 : 문화관광홈페이지 <http://www.hygn.go.kr/tour.web>

■ 문의전화

○ 함양군청 : 055-960-5555

■ 대중교통 정보

○ 버스

1) 서울(남부터미널, 동서울터미널 함양행 버스)-함양시외버스터미널-서하면-거연정

- 2) 부산(사상터미널 함양행 버스)-함양시외버스터미널-서하면-거연정
 - 3) 대전(대전복합터미널 함양행 버스)-함양시외버스터미널-서하면-거연정
 - 4) 대구(서부터미널, 거창행 버스)-안의시외버스터미널-서하면-거연정
 - 5) 진주(진주시외버스터미널, 함양행 버스)-함양시외버스터미널-서하면-거연정
- ▶문의 : 함양시외버스터미널 1688-7494, 지리산고속 055-963-3745

■ 자가운전 정보

○ 자가운전

- 1) 대전-지곡IC-서하면-거연정
- 2) 진주-함양IC-지곡-서하면-거연정
- 3) 대구-거창IC-서하면-거연정

■ 숙박정보

○ 다별자연학교, 아릅지기 한옥, 봉전문화관광마을, 산삼자연휴양림, 대봉산자연휴양림, 용추자연휴양림, 용추오토캠핑장, 농월정오토캠핑장 등

■ 음식점 정보

○ 대가집(산삼백숙), 농월초계탕(오리백숙), 거창식당(다슬기정식), 농월정식당(백숙), 금호식당(갈비찜), 삼일식육식당(갈비찜), 안의갈비탕(갈비탕) 등

■ 주변 볼거리

○ 논개묘, 화림동계곡, 농월정, 함양물레방아공원, 용추폭포, 용추사 등

49. 미래사 편백숲(통영)

■ 소개자료

- 경남 통영시 미륵산에 자리한 미래사 편백 숲은 고즈넉한 숲길 산책과 푸른 바다의 정취를 한 번에 취하는 일거양득 여행지다. 미래사 앞까지 차로 이동이 가능한데다, 주차장 뒤편에 산책로가 이어져 찾기도 쉽다. 버스를 이용하면 미래사 입구 정류장에서 내려 미륵산길을 따라 40~50분 걸어야 한다. 산들거리는 바람결에 초록빛 싱그러움이 끝없이 펼쳐 나간다.

미래사는 대한불교조계종 초대 종정인 효봉 스님의 상좌 구산 스님이 1951년 작은 암자를 세운 데서 시작됐다. 이후 중창을 거듭하며 지금과 같은 모습이 되었다. 사찰이 작고 아담해서 정감을 불러일으킨다. 숲길을 산책하기 전에 미래사부터 발 도장을 찍어보자. 새소리, 물소리, 목탁 소리에 마음이 정갈해진다.

미래사 편백 숲길은 70여 년 전 일본인이 심은 것을 해방 뒤 사찰에서 매입해 산책로를 꾸몄다. 하늘 위로 쪽쪽 뻗은 편백 숲 사이로 오솔길을 내, 편히 오가며 삼림욕을 즐길 수 있다.

미래사 아래쪽에 자리한 나폴리농원은 편백이 뿜어내는 피톤치드를 더욱 효과적으로 누리는 체험 공간이다. 한 시간 정도 맨발로 숲길을 걷는 동안 심신이 치유된다. 효소를 넣어 자연 발효한 편백 톱밥 길이 발을 편안히 해준다. 길목마다 마련된 명상 쉼터와 피라미드, 잔디밭 침대 등 자연과 더불어 즐기는 여러 코스 덕분에 삼림욕을 풍부하게 즐길 수 있다. 나무에 청진기를 대고 수액이 흐르는 소리를 듣는 체험도 특별하다.



미래사 연못



미래사



편백숲



편백숲 걷기

■ 여행코스 :

- 당일 : 미래사편백숲 - 나폴리농원 편백 체험 - 달아공원
- 1박2일 : 전혁림미술관 -미래사편백숲 - 나폴리농원 편백 체험 - 달아공원
- 숙박 - 수록해안로 - 통영루지 - 통영케이블카 - 중앙시장

■ 관련 웹사이트 주소

- 나폴리농원 <http://www.naporyair.com>

■ 문의전화

- 나폴리농원 : 055)641-7005

■ 대중교통 정보

- 통영종합버스터미널 ➡ 중앙시장 ➡ 충무교 ➡ 충무마리나콘도 ➡ 산양일주로 ➡ 일운마을 하차
(소요시간 1시간15분) ➡ 미래사(도보 15분)
▶ 버스번호 : 104번

■ 숙박정보 : 산양읍 주변 펜션

■ 음식점 정보(면소재지)

- 산양읍 인근 음식점

■ 주변 볼거리

- 나폴리농원 편백체험, 통영루지, 통영케이블카, 박경리기념관, 달아공원,
수산과학관, 수록해안로, 통영국제음악당 등

나폴리농원 체험 프로그램



1. 편백숲 맨발체험

대 상 자 : 관광객, 가족, 일반
 교육장소 : 나폴리농원
 정기휴일 : 매주 화요일
 체험접수시간 : 매일(봄, 여름, 가을) 오전 10시~오후 5시까지
 (겨울) 오전 10시~오후 3시까지
 교육인원 : 인원수 제한 없음
 소요시간 : 약 1시간~
 체험비용 : 어른, 청소년 : 10,000원
 어린이 : 24개월~13세 : 7000원



2. 에어카페(기관지청소, 최고의 힐링체험)

교육장소 : 나폴리농원 에어카페
 체험예약 : 예약제 및 현장접수
 최대인원 : 36명
 소요시간 : 1시간~
 이용료 : 24개월이하 5,000원/24개월이상 1시간
 10,000원 / 추가이용료 : 1분당 1,000원
 효 과 : 기관지강화 / 스트레스 해소 / 감기해방
 기관지 폐세포 증가와 함께 스트레스 해소
 과학적 인증
 세상에서 제일 공기가 맑고 깨끗한 에어카페



3. 숲 해설가와 함께하는 맨발 숲속 탐방 자연해설 및 힐링체험

대 상 자 : 유치부, 초, 중, 고, 일반 단체
 교육장소 : 나폴리농원 맨발체험장
 계 절 : 연중(봄, 여름, 가을, 겨울)
 체험 접수 시간 : 월, 화, 수, 목 예약제 운영
 교육 인원 : (단체) 20명 이상
 소요 시간 : 1시간 30분
 체험 비용 : 1인 15,000원
 신청 방법 : 사전 예약 필수
 농원준비물 : 구급약품, 루페, 청전기, 곤충의 눈, 숲거울
 교육생복장 : 간편복, 등산복, 운동화
 교육생준비물 : 쓰레기봉투, 필기도구, 물통, 타올
 교육프로그램 : 맨발 숲속 탐방 자연해설 및 힐링체험+편백산책



4. 비누만들기, 편백 화분심기, 맨발체험, 웃음치료

대 상 자 : 유치부, 초, 중, 고, 일반 단체
 교육장소 : 나폴리농원
 체험접수시간 : 예약제 운영
 교육인원 : 20~30명
 소요시간 : 2시간 30분
 체험비용 : 1인 25,000원
 신청 방법 : 전화 예약 필수
 농원 준비물 : 비누만들기 세트, 편백화분
 (상황에 따라서 녹차화분으로 대체가능)
 교육생 복장 : 간편복, 등산복, 운동화
 교육생 준비물 : 쓰레기봉투
 필기도구, 물통, 손수건 및 타올 등
 계절 : 연중(봄, 여름, 가을, 겨울)

50. 에나길(진주)

■ 소개자료

- 진주의 역사·문화 및 생태자원을 탐방로와 연계하여 자연 속에서 휴식과 치유를 체험할 수 있는 차별화된 테마 여행길



에나길 안내지도



선학산 전망대에서 바라본 시가지



망진산 봉수대

■ 여행코스

- 1코스 : 진주성→ 중앙시장→ 비봉산→ 말띠고개→ 선학산 전망대
→ 상대배수장→ 진양교→ 진주교 입구→ 진주성(15km)
- 2코스 : 진양교 입구→ 새벼리→ 석류공원→ 연암공대 뒤편→ 가좌산
→ 망진산→ 망진산 봉수대→ 천수교(10km)

■ 관련 웹사이트 주소

- <http://tour.jinju.go.kr>

■ 문의전화

- 055-749-8585

■ 대중교통 정보

- 기차 : 무궁화호 08:45, 16:40, 19:10(서울→진주) / KTX 10:05, 13:45, 19:10(서울→진주)
- 버스 : 고속버스/직행버스 06:00 ~ 21:00(서울→진주, 20~30분 간격)
05:45 ~ 21:30(부산→진주, 15~20분 간격)

▶문의 : ☎055-749-8585

■ 자가운전 정보

- 대전 ~ 통영간 고속도로에서 서진주 IC에서 승용자로 25분

■ 숙박정보

- 관광호텔 : 동방관광호텔(055-743-0131), 진주KAI관광호텔(055-756-9200)
- 일반호텔 : 제이스퀘어호텔(055-749-0022), 골든비즈니스호텔(055-756-0031, 0034),
아시아레이크사이트호텔(055-746-3734), 여우비호텔(055-742-6651)
- 중저가숙박 : 엘리펀트샤워호텔(055-743-3432), 진주호텔(070-8199-5553),
호텔 알마니(055-746-1268), 스카이호텔(055-747-5522),
제네시스호텔(055-748-8870), BMW호텔(055-745-0071), 라인모텔(070-8990-1461)

■ 음식점 정보

- 설야(055-762-0585), 천수식당(055-742-7977), 더하우스갑을(055-742-9292),
다송(055-746-0883), 송화한정식(055-743-4443), 축석루(055747-5431), 제일식당
(055-741-5591), 하연옥(055-746-0525)

■ 주변 볼거리

- 진주성, 경상남도수목원, 진양호, 선학산전망대, 청곡사, 진주시립 이성자미술관,
한국토지주택박물관

51. 진 양 호[진주]

■ 소개자료

- 지리산에서 흘러내린 경호강과 덕천강이 만나는 진양호는 탁 트인 전망과 호반에서 아침저녁으로 피어나는 물안개로 유명한 곳이다. 맑은 날에는 지리산까지 한눈에 조망할 수 있으며 아름다운 자연경관과 주변 관광지로 많은 경남도민들의 사랑을 받고 있다.

■ 여행코스

- 당일 : 진주성→ 경상남도 수목원→ 한국토지주택박물관→ 이성자미술관
→ 선학산전망대→ 진양호

■ 관련 웹사이트 주소

- <http://tour.jinju.go.kr>

■ 문의전화

- 055-749-8585, 055-749-2480

■ 대중교통 정보

- 기차 : 무궁화호 08:45, 16:40, 19:10(서울→진주) / KTX 10:05, 13:45, 19:10(서울→진주)
- 버스 : 고속버스/직행버스 06:00 ~ 21:00(서울→진주, 20~30분 간격)
05:45 ~ 21:30(부산→진주, 15~20분 간격)
- ▶문의 : ☎055-749-8585

■ 자가운전 정보

- 대전 ~ 통영 간 고속도로에서 서진주IC를 통해 승용자로 25분

■ 숙박정보

- 관광호텔 : 동방관광호텔(055-743-0131), 진주KAI관광호텔(055-756-9200)
- 일반호텔 : 제이스퀘어호텔(055-749-0022), 골든비즈니스호텔(055-756-0031, 0034),
아시아레이크사이트호텔(055-746-3734), 여우비호텔(055-742-6651)
- 중저가숙박 : 엘리펀트샤워호텔(055-743-3432), 진주호텔(070-8199-5553),
호텔 알마니(055-746-1268), 스카이호텔(055-747-5522),
제네시스호텔(055-748-8870), BMW호텔(055-745-0071), 라인모텔(070-8990-1461)

■ 음식점 정보

- 설야(055-762-0585), 천수식당(055-742-7977), 더하우스갑을(055-742-9292), 다송(055-746-0883), 송화한정식(055-743-4443), 축석루(055747-5431), 제일식당(055-741-5591), 하연옥(055-746-0525)

■ 주변 볼거리

- 진주성, 경상남도수목원, 선학산전망대, 청곡사, 진주시립 이성자미술관, 한국토지주택박물관, 전통소싸움경기장

52. 동의보감촌(산청)

■ 소개자료

- 동의보감촌은 2001년 문화체육관광부 지정 관광지로 전통한방휴양관광지(한의학 박물관, 한방기체험장, 한방테마공원, 숲속수영장 등), 동의본가, 한방자연휴양림이 구성되어 있으며, 동의보감 발간 400주년과 유네스코 세계기록유산 등재 기념 국제행사인 「2013 산청세계전통의약엑스포」를 성공적으로 개최하여 ‘氣찬 힐링여행 1번지’로 자리매김하고 있다.
- ‘한방기체험장(석경, 귀감석, 복석정, 동의전)’에서는 한의학에서 가장 근본적인 요소인 좋은 氣를 활용한 몸과 마음이 건강해지고 즐거운 氣 체험을 할 수 있어 동의보감촌을 찾는 관광객들에게 최고의 인기를 누리는 곳이다.



- 전국 자치단체 최초로 한약 관련자료 전시와 문화체험 공간을 갖춰놓은 ‘한의학 박물관’은 400년 전 허준이 저술한 ‘동의보감중간본’ 실물이 전시되어 있는 등 우리나라의 전통한방에 대한 정보를 쉽고 재미있게 체득할 수 있는 곳이다.



- 조선시대 한의원에서 사용했던 인체의 모형도를 기본으로 인체신형장부도, 곰·호랑이·침 조형물, 십이지신상 분수광장 등 3만여㎡에 인체와 한의약적인 이야기를 테마로 한 휴식 공간인 ‘한방테마공원’과 해발 400m의 청정한 숲속에서 유아를 동반한 관광객이 세미 워터파크 기분을 느낄 수 있는 ‘숲속 야외수영장’에서 무더운 여름 동의보감촌을 찾는 관광객들이 마음껏 휴식을 취하면서 지친 몸과 마음에 활력을 되찾을 수 있을 것이다.



○ 동의보감촌 한방힐링 프로그램(유료) ※월요일 휴무

- 한방온열 체험 : 온열기에서 나오는 원적외선과 음이온으로 몸속을 해독하는 온열 체험 프로그램(동의전 2층 / 5,000원, 30분 소요)
- 어의의녀복입기 체험 : 드라마 ‘허준’, ‘대장금’에 나오는 어의의녀복을 입고 동의보감촌 탐방을 하는 체험(엑스포주제관 맞은편 구 종합안내소 / 3,000원, 1시간 소요)
- 기혈순환체조 : 힐리스트와 함께하는 내 몸의 기와 혈을 순환시키는 건강체조 (동의전 1층 / 50,000원, 1시간 기준)



○ 동의보감 한방힐링체험(유료) ※월요일 휴무

- 동의보감 장수비결 체험(장수배개+배꼽왕뜸) : 동의보감에 소개되어 있는 대표적인 장수 비법으로 숙면을 돕는 약초를 넣은 장수 배개(신침)를 베고 한옥 온돌방에 누워 배꼽에 황토로 만든 왕뜸체험을 통해 심신의 건강과 휴식을 취함(25,000원, 30분 소요)
- 약찜짜기 : 동의보감의 대표 처방 십전대보탕/쌍화탕을 옛날식 약찜 방식으로 찜보는 체험으로, 포장한 약찜은 집에서 실제로 탕차로 달여 먹을 수 있음(3첩 20,000원, 30분 소요)
- 약초스파 : 지리산의 맑은 물에 스테미너, 여성 건강, 피부 치료, 피부 미용 등에 도움이 되는 여러 약초를 넣어 약초스파를 즐길 수 있음(5인 기준 50,000원, 2시간 소요)
- 향기주머니 만들기 : 정신을 맑게 하고, 잠을 잘 자게하며, 비염에 좋은 약초 등 자신의 몸에 맞는 약재를 예쁜 복주머니에 담아, 일상생활에서 한방아로마 효과를 느낄 수 있음(10,000원, 20분 소요)



○ 산청 한방테마파크 오감 + α 체험 ※월요일 휴무

- 한방약초버블체험 : 생크림처럼 도톰하고 탄력있는 거품에 산청에서 생산된 당귀, 작약, 오가피 등 천연약재 7가지를 고농축시켜 만든 한방약초버블로 피부 마사지를 할 수 있는 체험 프로그램(3,000원, 20분 소요)
- 동의보감책만들기 : 실제 동의보감 내용 일부와 준이 금이, 홍화요정, 약초 등 관련 캐릭터가 수록된 책을 직접 색칠하고 엮을 수 있어 어린이들에게 인기가 많은 프로그램 (3,000원, 20분 소요)
- 허준마당극공연 : 허준의 일대기를 해악과 풍자로 풀어내 관광객의 감성을 자극하는 상설 공연(무료, 2017. 7. ~ 10. 동안 동의보감촌 잔디광장에서 20회 공연 예정)



■ 여행코스

○ 당 일 : 동의보감촌 → 경호강래프팅 → 남사예담촌

○ 1박2일

- 1일차 : 동의보감촌 → 경호강래프팅 → 남사예담촌

- 2일차 : 대원사(계곡) → 남명조식유적지 → 목면시배유지 → 성철대종사생가

■ 관련 웹사이트 주소

○ 산청 동의보감촌 : <http://donguibogam-village.sancheong.go.kr>

■ 문의전화

○ 산청군 한방향노화실 한방힐링담당(055-970-6621~3) ※ 동의본가(055-972-1318~9)

■ 대중교통 정보

○ 시외버스

- (서울) 남부터미널 → 산청합동터미널 → 동의보감촌(버스 또는 택시) : 약 3시간 40분 소요

- (부산) 서부터미널 → 산청합동터미널 → 동의보감촌(버스 또는 택시) : 약 2시간 40분 소요

■ 자가운전 정보

○ (서울) 경부고속도로 → 대전통영고속도로 → 생초IC → 동의보감촌 : 약 3시간 10분 소요

○ (부산) 남해고속도로 → 대전통영고속도로 → 산청IC → 동의보감촌 : 약 2시간 10분 소요

※ 네비게이션 주소 : 경남 산청군 금서면 동의보감로 555번길 45-6 (또는 특리 1300-28)

■ 숙박정보

○ 동의보감촌 : 한방자연휴양림(055-970-6951), 동의본가(055-972-1318),
산청한방가족호텔(055-972-7000), 다산콘도(055-974-5355),

■ 음식점 정보

○ 동의보감촌

- 동의약선관 : 약선정식, 약선코스 요리(055-972-7730)

- 산삼마을 : 산삼약초비빔밥, 오리불고기 등(055-973-3392)

- 산청각 : 한우, 육회비빔밥, 불고기전골 등(055-973-9266)

- 약초와 버섯골 : 약초버섯샤브샤브, 버섯탕 등(055-973-4479)

■ 주변 볼거리

- 구형왕릉 : 왕산자락에 자리잡고 있는 가야의 마지막 왕인 구형왕의 무덤으로 가락국의 전설과 신비함을 간직한 유적지(사적 제214호)
- 남사예담촌 : ‘한국에서 가장 아름다운 마을 1호’로 고즈넉한 옛 담장과 전통 한옥의 아름다움과 전통문화를 체험할 수 있는 농촌전통 테마마을
- 경호강래프팅 : 지리산 자락의 수려한 자연경관과 풍부한 수량, 빠른 유속으로 우리나라 래프팅 체험의 최적지

53. 구재봉 자연휴양림(하동)

■ 소개자료

- 지리산 자락을 따라 나무들이 울창한 숲을 이루어 지리산과 섬진강의 청정 산수를 모두 관람할 수 있는 최적지로, 휴양림 내에는 휴양관, 숲속의 집 등 숙박시설이 완비되어 있고 쥘라인, 에코어드벤처, 모노레일 등 레저시설을 즐길 수 있는 힐링(체험) 공간이다.



■ 여행코스

- 당일 : 구재봉 자연휴양림 → 최참판댁 → 화개장터 → 쌍계사 → 최참판댁
- 1박2일 : 구재봉 자연휴양림 → 최참판댁 → 화개장터 → 쌍계사 → (숙박) → 야생차박물관 → 송림공원 → 하동레일파크(레일바이크) → 삼성궁

■ 관련 웹사이트 주소

- <http://hadongforest.co.kr>

■ 문의전화

- 055-880-2051~4

■ 대중교통 정보

- 기차 : 하동역(055-882-7788)
- 버스 : 하동시의외버스터미널(055-883-2663)

■ 자가운전 정보

- 서울
 - 경부고속도로 → 천안논산고속도로 → 논산JC → 호남고속도로 → 익산JC → 순천완주고속도로 → 구례화엄사 IC → 구재봉 자연휴양림
 - 경부고속도로 → 대전통영고속도로 → 서진주IC → 남해고속도로 → 하동IC → 구재봉 자연휴양림

- 부산 : 남해고속도로 → 하동IC → 구재봉 자연휴양림
- 광주 : 호남고속도로 → 하동IC → 구재봉 자연휴양림

■ 숙박정보

- <http://tour.hadong.go.kr/program/tour/lodgingv2/lstLodging.asp?rcm=Y>

■ 음식점 정보

- <http://tour.hadong.go.kr/program/tour/restaurantv2/lstRestaurant.asp?rcm=Y>

■ 주변 볼거리

- 구재봉자연휴양림, 최참판댁, 화개장터, 하동레일파크

54. 금원산 자연휴양림(거창)

■ 소개자료

- 금원산 : 금원산은 행정구역상으로 경상남도 거창군 위천면과 북상면, 함양군 안의면에 걸쳐 위치하고 있습니다. 금원산의 줄기는 남으로 기백산(1,331m)과 남령을 거쳐 남덕유산(1,507m)과 이어져 있습니다. 금원산은 기백산으로 이어지는 높은 능선마루에서 보는 경치가 장관입니다. 북으로는 덕유산, 서쪽으로는 거망산에서 황석산 능선, 동으로는 수도산에서 가야산 능선, 남으로는 지리산의 풍경이 오밀조밀하게 들어서 있습니다.
- 금원산생태수목원 : 전시시설로는 희귀특산식물보존원, 고산암석원, 양치식물원, 자생식물원, 개비자자생원, 만병초원, 고산습지원, 문학식물원 등이 있으며 체험교육시설로는 숲문화교육장, 숲해설야외교육장, 숲생태관찰데크, 증식온실, 오감체험숲, 방문자센터 등이 있으며, 식물유전자원 보유 종수는 1,500종(자생 561종, 조성 939종)으로 희귀자생식물은 구상나무, 산작약 등이 있고 특산식물로는 개비자나무, 지리대사초 등 15종이 있습니다. 지리·덕유산권역 해발 750~900m의 남부 내륙 고산지역에 위치하고 있는 국내 유일의 최고(最高) 전문수목원으로서, 고산식물의 피난처의 역할 뿐만 아니라 희귀·특산식물에 대한 보전과 다른 지역과는 구별되는 특성화사업으로 한반도 권역별 고산특산식물원을 조성하여 고산식물 보전에 노력하고 있습니다. 특히 금원산내 유안청계곡의 유안청폭포 및 자운폭포는 그 장관이 웅장하며 이처럼 금원산은 수량이 풍부하고 공중습도가 높아 고로쇠나무, 당단풍, 시닥나무 등과 같은 단풍나무과 수목이 많아 가을의 단풍은 화려한 자태를 자랑한다. 한편 금원산생태수목원과 금원산자연휴양림은 전국에서 유일하게 휴양림과 수목원이 통합 운영되고 있는 곳으로 관람객들에게 산림휴양 및 산림학습체험을 동시에 누릴 수 있는 최적의 공간입니다. 사계절의 변화를 느낄 수 있는 곳, 수려한 폭포가 있는 곳, 줄다람쥐가 놀고 있는 고산식물 유전자원의 보고, 금원산생태수목원으로 한번 떠나 보시는 건 어떨까요?



■ 여행코스

금원산 등산로 안내

- 1코스 (7.4km, 편도3시간) 매표소 → 마애삼존불 → 임도(횡단) → 금원산정상
- 2코스 (4.2km, 편도2시간) 매표소 → 자운폭포 → 유안청2폭포 → 유안청1폭포 (직진) → 임도(횡단) → 금원산정상
- 3코스 (5.5km, 편도2.5시간) 매표소 → 자운폭포 → 유안청2폭포 → 유안청1폭포 (좌측) → 임도(횡단) → 금원산정상
- 4코스 (11km, 편도3.5시간) 매표소 → 산림문화휴양관 → 기백산 → 금원산정상

■ 관련 웹사이트 주소

- <http://greencamp.gyeongnam.go.kr/jsp/main/main.jsp>

■ 문의전화

- 055-254-3971~6

■ 자가운전 정보

- 네비게이션 : 경상남도 거창군 거창읍 위천면 금원산길 412 (상천리 산61-1)

■ 숙박정보

- <http://greencamp.gyeongnam.go.kr/jsp/main/main.jsp>

■ 음식점 정보

- <http://www.geochang.go.kr/tour/tourfood/basic/search/List.do?&pageCd=TU1302010000&siteGubun=tour>

■ 주변 볼거리

- 수승대, 월성계곡, 가조온천 관광지, 용추계곡, 거열산성군립공원, 거창국제연극제

55. 토요상설무대 프리포즈(사천)

■ 소개자료

- 한여름밤, 삼천포대교공원 야외무대에서 펼쳐지는 아름다운 공연, 2017토요상설무대 프리포즈! 아름다운 자연경관과 어우러져 밤바다를 물들이는 삼천포대교의 불빛아래, 2017토요상설무대 프리포즈가 7월15일부터 9월9일까지 매주 토요일 오후7시 삼천포대교공원 내에서 아름다운 야경을 배경으로 특별한 공연들을 선사하게 된다.



- 2017토요상설무대 프리포즈는 매주 사천시민 및 관광객들에게 초청공연, 특별공연, 지역공연, 프리포즈 장터, 시민 프리포즈, 전통놀이 등으로 다채롭고 색다른 무대와 프리포즈 장터 운영으로 다양한 볼거리와 즐길거리, 먹거리를 제공한다.



■ 행사기간

- 2017. 07. 15. ~ 2017. 09. 09.
- 7. 15.(토) ~ 9. 9.(토) 매주 토요일 19:30 / 8. 12.(토), 8. 26.(토) 제외
- 2회 별도 추진 : 10. 3.(화) 한가위, 항공우주엑스포 기간 중 찾아가는 프리포즈 공연

■ 위 치

- 경상남도 사천시 사천대로 17 (대방동) 삼천포대교공원 내

■ 주최/주관

- 사천시 / 재단법인 사천문화재단

■ 행사내용

- PROPOSE(프리포즈) 공연 : 지역·전문 특별초청 공연 등
- PROPOSE(프리포즈) 장터 : 체험, 홍보, 판매 등의 예술장터
- 시민 PROPOSE(프리포즈)

■ 프로그램

- 전통문화예술공연(지역문화예술인, 개인, 단체 등)
- 다원예술공연
- 전문공연(장르별 유명공연 및 초청공연)
- 기획공연(테마별 주제공연 등)
- 특별공연, 버스킹 등

■ 부대행사

- 문화관광부와 함께하는 전통놀이 : 이순신전술신호연·전통연만들기 체험·교육·전시

■ 관련 웹사이트 주소

- <http://www.sccf.or.kr>

■ 문의전화

- 055-835-6492~7

■ 대중교통 정보

- 버스 : 삼천포시외버스터미널→20번 버스 탑승→기념공원 정류장에서 하차→
삼천포대교공원까지 약 94m 이동
- ▶ 문의 : ☎055-000-0000

■ 자가운전 정보

- 경부고속도로→통영대전고속도로→남해고속도로→사천IC교차로→사천대로→각산터널→삼천포대교공원

■ 숙박정보

- 삼천포해상공관호텔
 - 소 재 지 : 경남 사천시 사천대로 80(대방동)
 - 전화번호 : 055-832-3004

○

■ 음식점 정보

- 삼천포대교회센타
 - 소 재 지 : 경남 사천시 사천대로 7(대방동)
 - 전화번호 : 055-832-0292
 - 대표메뉴 : 자연산 생선회, 매운탕
- 제일전복횃집
 - 소 재 지 : 경남 사천시 사천대로 21(대방동)
 - 전화번호 : 055-832-2040
 - 대표메뉴 : 생선회, 전복

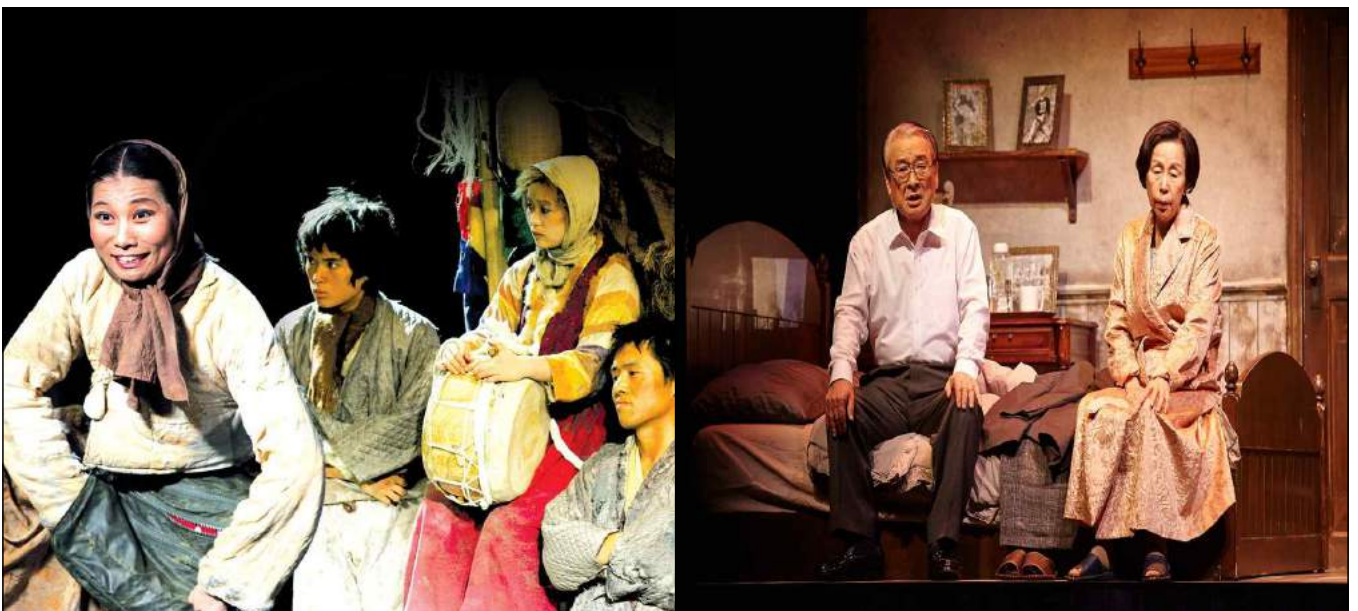
■ 주변 볼거리

- 삼천포용궁수산물시장 , 박재삼문학관, 실안해안도로, 대방진굴항

56. 여름공연예술축제(밀양)

■ 밀양여름공연예술축제(2017. 7. 26 ~ 8. 6)

- 밀양이 자랑하는 여름 연극축제인 밀양여름공연예술축제가 '연극, 그 변화의 힘, 대중과 만나다'라는 주제로 2017년 7월 26일(수)부터 8월 6일(일)까지 12일 동안 밀양연극촌과 밀양아리랑아트센터에서 개최될 예정이다.
- 올해 17회를 맞이하는 여름공연예술축제는 가족극 주간, 젊은 연출가전, 지역문화주간, 대중극주간, 명작클래식주간 등 주제공연과 프린지 공연으로 이루어져 총 50여개 작품 120회 공연을 계획하고 있다. 이번 축제는 연극촌과 밀양아리랑아트센터 두 곳에서 축제의 공간을 확대하여 축제의 접근성을 높이고 관객과 소통할 수 있는 축제를 개최할 예정이다. 개막식 공연 <완득이>를 시작으로 해서 이순재출연 <세일즈맨의 죽음> 같은 명작클래식과 폐막작으로는 <억척어멈과 그의 자식들>을 준비하고 있다. 신선하고 다양한 작품들이 즐거움을 주고 대학생들의 풋풋함을 엿볼 수 있는 젊은 연출가전과 대학극전이 관객을 기다리고 있다. 무료로 즐길 수 있는 프린지 공연과 연극체험과 전시 관람을 준비하여 보다 풍부한 축제가 이루어질 예정이다.
- 여름공연예술축제는 2001년에 처음 개최하여 매년 새로운 주제와 다양한 공연을 선보여 왔으며 올해 17회를 맞이했다. 특히, 올해부터는 축제의 공간을 밀양연극촌과 밀양아리랑아트센터에서도 밀양시민과 관광객들이 축제에 참여하기 쉽게 하였으며 다양한 할인제도를 마련하여 축제에 참여하는 관람객들의 편의를 도모하고자 한다. 특히, 축제기간동안 할인제도가 있으니 홈페이지에서 꼭 확인해서 이러한 할인제도를 활용한다면 더욱 풍성하고 즐거운 축제가 될 것으로 기대된다.



■ 여행코스

- 당일 코스: 밀양역 ⇒ 영남루 ⇒ 밀양시립박물관 ⇒ 표충사 ⇒ 얼음골
- 1박2일코스: 밀양역 ⇒ 영남루 ⇒ 밀양시립박물관 ⇒ 해천항일운동테마거리 ⇒ 향교 ⇒ 예림서원 ⇒ 숙박(밀양관광호텔) ⇒ 밀양한천테마파크 ⇒ 얼음골케이블카 ⇒ 얼음골 ⇒ 표충사 ⇒ 월연정 ⇒ 밀양연극촌 ⇒ 귀가

■ 관련 웹사이트 주소

- korean.visitkorea.or.kr/kor/bz15/wh

■ 문의전화

- 밀양연극촌 (055-355-2308)

■ 대중교통 정보

- 기차: 밀양역 ⇒ 시외버스터미널 ⇒ 부북면 가산리
- 버스: 시외버스터미널 ⇒ 부북면 가산리
- ▶ 문의 : ☎055-355-2308

■ 자가운전 정보

- 밀양IC ⇒ 밀양시청 ⇒ 부북면(국도24호) ⇒ 밀양연극촌

■ 숙박정보

- 밀양관광호텔(055-356-3882)

■ 음식점 정보

- 수라간(돌솥밥 전문) : 055-354-4016
- 뜰마당(오리,백숙전문) : 055-355-1700

■ 주변 볼거리

- 밀양연꽃단지
 - 밀양연극촌 주변 70,772m² 규모의 살기 좋은 지역 만들기사업 일환으로 아름다운 가산숲과 밀양연극촌의 상생효과를 높이고 시민과 관광객에게 편안한 쉼터와 연꽃, 수변식물, 수서곤충 관찰, 연잎, 연실, 연극수확체험 등을 위해 조성 되었고 현재 연꽃이 피고 있어 장관을 이루고 있음
- 가산저수지 ⇒ 퇴로고가마을 ⇒ 위양지

57. 2017 GASC 썸머페스타(김해)

■ 소개자료

- 김해의 전통 민속놀이 '석전놀이'를 현대판으로 재해석한 도심 속 여름 물놀이 축제 수(水)전놀이
- 공연, 푸드트럭, 체험행사, 플래시몹 등 관광객이 직접 참여하여 즐기는 문화예술 축제

■ 관련 웹사이트 주소

- www.gasc.or.kr

■ 문의전화

- 055-320-1241, 1252

■ 대중교통 정보

- 경전철(박물관역 1번출구 하차 → 홈플러스 방향 도보 5분 거리)
▶ 문의 : ☎055-310-9800

■ 자가운전 정보

- 서김해 IC → 좌회전(한덕한신아파트방면)→ 한진아파트방면으로 직진 → 우암초등학교지나 삼거리에서 우회전
- 동김해 IC → 김해시청 → 김해경찰서 → 다리 건너서 우회전 → 시외버스터미널 → 연지공원 사거리 좌회전

■ 숙박정보

- 김해한옥체험관 : 경남 김해시 가락로 93번길 40 ☎322-4735
- 김해아이스퀘어호텔 : 경남 김해시 김해대로 2360 ☎055-344-5000

■ 음식점 정보

- 다량부산면옥 : 경남 김해시 금관대로1368번길 10-1 ☎055-328-1120
- 스시아마 : 경남 김해시 금관대로1368번길 16-1 ☎055-332-4785
- 안채 : 경남 김해시 구산로10번길 19 ☎055-327-4406

■ 주변 볼거리

- 연지공원 : 시민의 보건·휴양 및 정서생활의 향상에 기여함을 목적으로 조성된 근린공원. 중앙에 호수가 있어 호수공원으로서의 주제를 부여하여 만들

어졌으며, 연꽃과 어리연 등이 심겨져 있어 계절에 다양한 경관을 느낄 수 있다.

- 국립김해박물관 : 대가락국의 건국설화가 깃든 구지붕 기슭에 자리 잡은 국립김해 박물관은 가야의 문화재를 집약 전시하고 있으며, 아울러 부산·경남 지역의 선사시대의 문화상과 가야의 성장 기반이 된 변한(弁韓)의 문화유산을 전시하고 있다.
- 대성동고분박물관 : 대성동고분군에서 4차례의 발굴조사로 출토된 자료들을 전시하여 소개함으로써 역사 속에 가려져 있었던 금관가야의 실체를 느낄 수 있는 박물관

58. 상주섬머페스티벌(남해)

■ 소개자료

- 행사명 : 상주 섬머페스티벌
- 기간 : 여름(8월 중)
- 장소 : 상주은모래비치
- 행사내용 : 뮤직 페스티벌 공연
- 남해안 최고의 해수욕장 ‘상주은모래비치’와 아름다운 음악이 만났다. 한여름 밤의 소중한 낭만과 추억이 젊음을 상징하는 춤과 음악을 타고 함께 흐른다. 금산을 배경으로 은가루를 뿌린 듯 부드러운 모래, 그리고 그 은빛모래를 따라 울창하게 늘어선 송림은 한여름 밤의 낭만을 더한다.
- 이제 무덥기만 한 해수욕장, 낭만과 추억을 찾아볼 수 없는 해수욕장은 과감히 버리자! 아름다운 쪽빛바다와 은빛모래라는 천혜의 무대에 더해지는 상주 섬머페스티벌은 당신에게 가장 멋진 한여름 밤의 꿈을 선사할 것이다.

○ 사진



■ 여행코스

- 당일 : 남해대교-가천다랭이마을-독일마을-상주섬머페스티벌-창선대교
- 1박2일 : 남해대교-충렬사-이순신순국공원-유배문학관-가천다랭이마을-용문사-상주 섬머페스티벌-숙박-해오름예술촌-독일마을/원예예술촌-나비&더테마파크-남해지족해협죽방림-창선대교

■ 관련 웹사이트 주소

- <http://tour.namhae.go.kr/00002989/00002993.web>

■ 문의전화

- 1588-3415

■ 대중교통 정보

- 버스 : 남해시외버스터미널→상주미조 노선→상주해수욕장 입구 (약 1시간)
▶ 문의 : ☎055-863-3507

■ 자가운전 정보

- <서울-대전-진주> 경부고속도로→대전통영간 고속도로→남해고속도로→진교IC→남해대교→상주섬머페스티벌(상주은모래비치)
- <서울-천안-전주-광양> 경부고속도로→천안논산고속도로→순천완주고속도로→남해고속도로→하동IC→남해대교→상주섬머페스티벌
- <대구> 구마고속도로→남해고속도로→진교IC→남해대교→상주섬머페스티벌(상주은모래비치)
- <광주> 호남고속도로→남해고속도로→하동IC→남해대교→상주섬머페스티벌(상주은모래비치)
- <부산> 남해고속도로→진교IC→남해대교→상주섬머페스티벌(상주은모래비치)

■ 숙박정보

- 골드리버 : 남해군 상주면 남해대로675번길 14-2 / 070-4184-0004
- 남해하모니펜션 : 남해군 상주면 남해대로675번길 25-1 / 055-863-9922

■ 음식점 정보

- 상주횃집 : 남해군 상주면 상주로 12-8 / 055-863-5528
- 금포횃집 : 남해군 상주면 남해대로495번길 70/ 055-863-3019

■ 주변 볼거리

- 금산과 보리암
- 화전별곡길
- 섬노래길

59. 섬진강 재첩 축제(하동)

■ 소개자료

- 축 제 명 : 제3회 알프스하동 섬진강 재첩축제
- 기 간 : 2017. 21.(금) ~ 7. 23.(일)
- 장 소 : 하동읍 송림공원 일원
- 주요내용 : 황금 재첩을 찾아라, 재첩모형 알까기 대회, 돛자리 음악회 등
- ※ 황금(재첩)을 찾으면 금 1돈을 주는 이벤트가 있어 매년 많은 관광객이 찾고 있음



■ 여행코스

- 당일 : 송림공원(섬진강 재첩 축제) → 최참판댁 → 화개장터 → 쌍계사
- 1박2일 : 송림공원(섬진강 재첩 축제) → 하동레일파크(레일바이크) → 삼성궁 → (숙박) → 구재봉자연휴양림 → 최참판댁 → 화개장터 → 쌍계사, 야생차박물관

■ 관련 웹사이트 주소

- <http://tour.hadong.go.kr/main/>

■ 문의전화

- 055-880-2051~4

■ 대중교통 정보

- 기차 : 하동역(055-882-7788)
- 버스 : 하동시외버스터미널(055-883-2663)

■ 자가운전 정보

- 서울
 - 경부고속도로 → 천안논산고속도로 → 논산JC → 호남고속도로 → 익산JC → 순천완주고속도로 → 구례화엄사 IC → 송림공원
 - 경부고속도로 → 대전통영고속도로 → 서진주IC → 남해고속도로 → 하동IC → 송림공원

- 부산 : 남해고속도로 → 하동IC → 송림공원
- 광주 : 호남고속도로 → 하동IC → 송림공원

■ 숙박정보

- <http://tour.hadong.go.kr/program/tour/lodgingv2/lstLodging.asp?rcm=Y>

■ 음식점 정보

- <http://tour.hadong.go.kr/program/tour/restaurantv2/lstRestaurant.asp?rcm=Y>

■ 주변 볼거리

- 하동송림, 최참판댁, 화개장터, 하동레일파크, 삼성궁

60. 거창국제연극제(거창)

■ 소개자료

- 수송대의 빼어난 절경 속에 낮에는 계곡에서 피서를 즐기고 밤에는 별을 보며 연극을 관람할 수 있는 축제이다.
- 기간/장소: 2017. 7. 28.(금)~8. 13.(일) / 수송대 야외극장 및 거창읍 일원
- 주 제: 연극! 찬란한 유산!
- 슬 로 건: 거창한 연극세상, 별이 부르는 유혹, 당신께 드리는 선물!
- 주요프로그램: 개·폐막식 공연, 국내·외초청작 공연, 거창한 프린지 등



■ 여행코스

- 당일
 - 수송대→황산전통한옥마을→금원산자연휴양림



황산전통한옥마을



금원산자연휴양림

- 1박2일

- 수송대→금원산자연휴양림→황산전통한옥마을(숙박)→갈계숲→정온선생고택



갈계숲



정온선생고택

■ 관련 웹사이트 주소

- 수송대관리사무소: <http://ssd.geochang.go.kr>

■ 문의전화

- (재)거창문화재단 문화사업2단 ☎055-940-8496
- 수송대관리사무소 ☎055-940-8530

■ 대중교통 정보

- 버스
 - ▶ 문의 : 시외버스터미널 ☎055-942-3601
 - 시내버스(서흥여객) ☎055-942-3633

■ 자가운전 정보

- 거창IC-거창읍-마리면-위천면 수송대

■ 숙박정보

- 수송대모텔: 위천면 송계로 441 ☎055-941-1130
- 황산전통한옥마을: 위천면 황산리(수송대 맞은편) 개별문의

■ 음식점 정보

- 수송대임정은가든: 위천면 송계로 363 ☎055-941-0952
- 돌담사이로: 위천면 황산1길 81 ☎055-941-1181

■ 주변 볼거리

- 황산전통한옥마을
- 금원산자연휴양림&생태수목원: 위천면 금원산길 412 ☎055-254-3971~6

61. 여름바캉스축제(합천)

■ 소개자료

- 완전히 새로운 녀석이 온다! 합천의 무더운 여름을 책임져왔던 '황강레포츠축제'가 올해부터 '합천여름바캉스축제'로 이름을 바꾸고 새로운 모습으로 단장을 했다. 시원한 황강을 내달리는 '황강패밀리컬러레이스'와 '지상최대물싸움', '금반지 품은은어잡기' 등의 메인 프로그램은 물론이고, 상설행사로 '카누체험', '대형물놀이장' 등의 즐길거리도 준비되어 있다. 특히 올해는 'EDM(Electronic dance music)파티', '돛자리 영화제'나 '통기타 음악회'같은 소규모 공연과 다양한 체험거리가 준비되어 있어, 20~30대 젊은 층은 물론 가족단위의 관광객까지 만족할 축제로 거듭날 것을 기대하고 있다.



■ 여행코스

- 당일: 영상테마파크-청와대세트장-합천여름바캉스축제
- 1박2일: 합천여름바캉스축제-고스트파크-1박-해인사-대장경테마파크

■ 관련 웹사이트 주소

- 합천여름바캉스축제 : www.황강레포츠축제.kr

■ 문의전화

- 합천여름바캉스축제 : 055-930-4666

■ 대중교통 정보

- 기차 : 무
- 버스
 - 서울 : 남부터미널-합천터미널
 - 부산 : 사상터미널-합천터미널
- ▶ 문의 : ☎055-930-3374

■ 자가운전 정보(주소)

- 합천여름바캉스축제 : 경상남도 합천군 대양면 동부로 39-13

■ 숙박정보

- MS모텔(대양면 동부로 12, 055-934-1634)
- 오션모텔(대양면 동부로 39, 055-931-3008)
- V모텔(대양면 대야로 732, 055-933-0331)

■ 음식점 정보

- 방천장어식당(합천읍 강변로 69, 055-931-2287)
- 약천메기탕(합천읍 충효로 113, 055-933-8253)
- 합천명품돼지(합천읍 남정길 82, 055-933-2900)

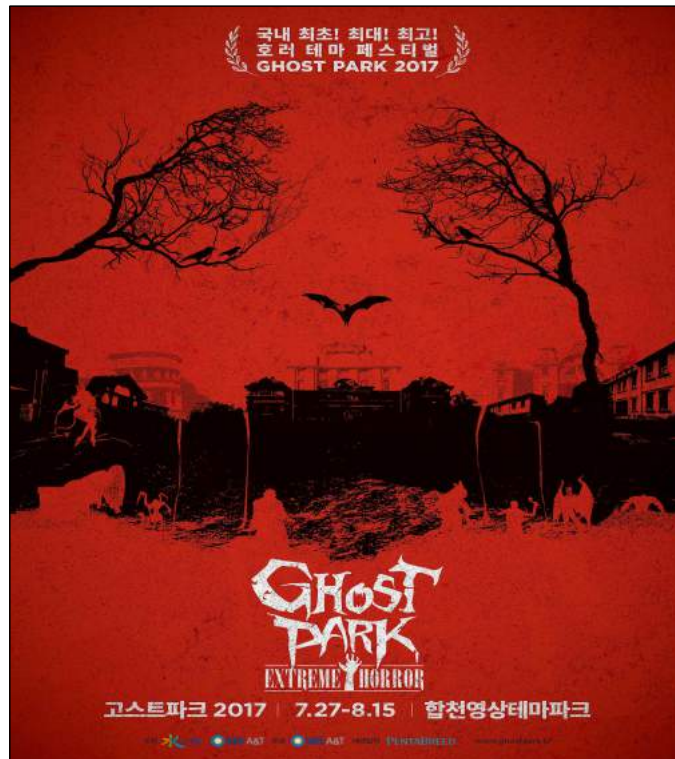
■ 주변 볼거리

- 정양늪생태공원: 황강지류와 아천천의 배후습지로 경관이 빼어나다. 다양한 동식물의 서식지로서 생태학적 보존 가치가 매우 높은 이곳을 나무데크와 황토흙길로 산책할 수 있다. 조용하고 아늑한 습지를 걷고 있다보면 마음 속 티끌마저 씻겨 나가는 기분이 들 것이다.
- 함벽루: 합천8경중 하나인 함벽루는 고려 충숙왕 시기에 창건하여 지금의 모습으로 남아있다. 대야성 기슭에 위치하여 황강 정양호를 바라볼 수 있게 지어져 많은 시인묵객들이 풍류를 즐긴 장소이다. 퇴계이황, 남명조식, 우암송시열 등의 글이 누각 내부 현판으로 걸려있다.

62. 고스트파크축제(합천)

■ 소개자료

- 열대야로 잠 못 드는 밤, 합천영상테마파크에서 열리는 특별한 호러체험인 고스트파크축제는 가장 완벽하게 준비된 세트장에서 극한의 공포를 경험을 할 수 있는 한여름 밤의 축제이다. 기존의 영화세트장이 이 날만큼은 으스스한 공포의 공간으로 변신한다. 거울 미로로 둘러싸인 '도깨비 마을', 좀비 바이러스로 뒤덮인 '좀비감옥', 올 시즌 첫선을 보이는 교실속 미스터리가 가득한 '여고괴담' 극장의 공포체험 '감금병동' 등 각각의 특색 있는 6개의 메인 어트랙션으로 구성되어 있다. 그 밖의 부대이벤트로는 축제의 시작을 알리는 오프닝쇼 '고스트나이트'와 랩 퓨전공연 '무당굿놀이', 고스트마술쇼' 등 더 강력해진 테마 '익스트림 호러', 더 풍부해진 이벤트 프로그램들을 잠시도 쉴틈없이 즐길수 있다. SBS특수분장팀이 해주는 사실 같은 귀신 분장을 하고 유령의 도시에서 추억을 남겨 보는 것은 어떨까.



■ 여행코스

- 당일: 영상테마파크-청와대세트장-합천여름바캉스축제
- 1박2일: 합천여름바캉스축제-고스트파크-1박-해인사-대장경테마파크

■ 관련 웹사이트 주소

- 고스트파크 : www.ghostpark.kr

■ 문의전화

- 고스트파크 : 055-930-3752

■ 대중교통 정보

- 기차 : 무
- 버스
 - 서울 : 남부터미널-합천터미널
 - 부산 : 사상터미널-합천터미널
- ▶ 문의 : ☎055-930-3374

■ 자가운전 정보(주소)

- 고스트파크축제 : 경상남도 합천군 용주로 합천호수로 757

■ 숙박정보

- 고스트파크
 - 여울펜션(대병면 합천호수로 274-16, 055-931-8166)
 - 테마모텔(대병면 합천호수로 99, 055-933-8233)
 - 별바라기펜션(대병면 신성동길 55-56, 010-6578-4551)

■ 음식점 정보

- 고스트파크
 - 대식한우명가(용주면 합천호수로 873, 055-934-0907)
 - 유성가든(대병면 서부로 2081, 055-933-7055)
 - 황태마을식당(대병면 회양관광단지길 28-10, 055-931-7787)

■ 주변 볼거리

- 합천호 관광지 : 합천댐에서 거장까지 이어지는 깨끗하고 맑은 호수와 수려한 주변 경관의 호반도로는 춘천호나 충주호를 연상시키는 낭만적인 드라이브 코스이다. 또한 합천호에서는 모터보트, 수상스키, 바나나보트 등의 수상 레저를 즐길 수 있으며, 어린이 물놀이터도 여름에 개장을 해 즐거운 시간을 보내기 좋다.
- 합천댐 물문화관 : 리모델링을 통해 새롭게 단장한 물문화관은 1층은 물과 합천댐에 관한 정보, 영상미디어를 통한 합천댐 생태계체험으로 꾸며져 있고, 2층은 큰 창을 통해 합천호 주변을 한눈에 관람하는 뷰와 사진이 전시되어 있다. 야외옥상전망대는 잔잔하고 고요하지만 웅장한 합천호의 풍경을 제대로 감상할 수 있다.