

2017년 설연휴 가볼만한 경남 관광지

목 차

구 분	목 록	소재지	page
전통체험 및 즐길거리 (12곳)	1. 삼도수군통제영	통영시	1
	2. 말산업육성공원	함안군	2
	3. 동의보감촌	산청군	3
	4. 부곡하와이	창녕군	5
	5. 수승대	거창군	6
	6. 당항포관광지	고성군	7
	7. 고성공룡박물관	고성군	8
	8. 맹종죽테마공원	거제시	9
	9. 김해가야테마파크	김해시	10
	10. 김해낙동강레일파크	김해시	12
	11. 합천영상테마파크	합천군	13
	12. 에덴밸리 리조트	양산시	14
관광명소 (9곳)	13. 비토해양낚시공원	사천시	15
	14. 해양드라마세트장	창원시	16
	15. 진주성	진주시	17
	16. 진주 에나길	진주시	18
	17. 오동동 불종거리	창원시	16
	18. 창원해양공원	창원시	20
	19. 칠불사	하동군	21
	20. 통도사	양산시	22
	21. 가천다랭이 마을	남해군	23

구 분	목 록	소재지	page
힐링 관광지 (8곳)	22. 상림	함양군	24
	23. 선비문화탐방로	함양군	25
	24. 진양호	진주시	26
	25. 지심도	거제시	27
	26. 샛바람 소리길	거제시	28
	27. 경상남도 수목원	진주시	29
	28. 최참판댁과 박경리문학관	하동군	30
	29. 범기 수원지	양산시	31

1. 삼도수군통제영

- 시 군 명 : 통영시
- 구 분 : 체험
- 위 치 : 통영시 세병로 27(문화동 62-1) 삼도수군통제영
- 소개자료 : 설날을 맞아 전통문화 체험 프로그램 운영
 - 일 시 : 설 연휴 13:00~16:00 (설 당일 제외)
 - 장 소 : 통제영 내아영역
 - 대 상 : 누구나
 - ① **높~이 높~이 날아라, 우리 통영연**
 - 전시에 신호체계로 사용되었다고 추정되는 「통영 연」 전시를 통해 방문 관광객에게 우리 전통 기술 우수성을 홍보
 - 연 만들기, 연 날리기 등 체험 프로그램을 통해 사라져가는 우리 전통문화 활성화
 - ② **온돌방 체험**
 - 통제영 내아에서 아궁이 불 지피기 체험 및 온돌방 체험



삼도수군통제영 전경



세병관 전경



통제영 내아



아궁이 불 지피기 체험

- 교통정보
 - 승용차
 - ① 북통영 IC방면
 - 북통영IC -> 원문검문소를 지나면서 우회전 -> 산복도로 -> 통영충렬사 전 SK주유소를 지나면서 좌회전 -> 통영 삼도수군통제영/세병관
 - ② 통영IC 방면
 - 통영IC -> 미늘삼거리에서 시청방면으로 좌회전 -> 통영공설운동장 앞에서 마산, 고성방면 우회전 -> 중앙로 오거리에서 우회전 -> 중앙로를 따라오다가 서문로를 만나면 우회전 -> 세병관.향토역사관 방면 우회전 -> 통영삼도수군통제영/세병관
 - 대중교통 : 중앙시장 또는 세병관 정류소에서 하차
- 문의처 : 삼도수군통제영 ☎(055)650-3804~5, <http://tjy.ttdc.kr>

2. 함안승마공원

- 시 군 명 : 함안군
- 구 분 : 체험
- 위 치 : 함안군 가야읍 신음리 827-1번지 일원
- 소개자료

함안 말산업육성공원은 전국 최대 규모를 자랑하는 경주마·승용마 융복합시설로 전국 최초의 경주마 전문 휴양시설과 더불어 승마체험 및 승마 레저 스포츠 문화 보급을 위한 승마장이다.

우리민족 고유명절인 설날을 맞이하여 귀성객 및 출향인 등을 대상으로 승마체험과 당나귀 마차체험을 진행한다. 동물과 사람이 함께하는 여가활동인 승마는 아이들을 동반한 가족단위의 방문객들에게 교육적인 효과가 높다.

1. 29. ~ 1. 30.까지 진행되는 설 연휴 승마체험은 1. 26.(목)까지 신청자에 한해 예약제로 운영된다.



- 운영기간 : 1. 29. ~ 1. 30.(2일간) / 10:00~12:00, 13:30~16:00

※ 설날 전일(1.27.)과 당일(1.28.)은 휴장

- 체험료

- 관내 : 성인 10,000원, 청소년이하 5,000/ 관외: 성인 25,000원, 청소년이하 10,000원
- 당나귀마차체험: 3,000원

○ 교통정보

- 승용차 : 함안I.C에서 군청방향 1km지점 함주교에서 좌회전하여 주공아파트를 지나 1.3km지점 좌회전 후 약 2.2km지점의 신음사거리에서 좌회전, 함안추모공원 방향 0.7km지점에 위치

- 문의처 : 055-580-4361~3(말산업육성공원 승마담당)

<http://hamanrh.haman.go.kr/index.do>

3. 동의보감촌

○ 시 군 명 : 산청군

○ 구 분 : 체험

○ 위 치 : 산청군 금서면 동의보감로 555번길 45-6

○ 소개자료

- 지리산 천왕봉이 있는 곳, '경남 산청'의 특리(特里)라는 마을에는 그 만큼이나 특별한 관광지인 '동의보감촌'이 있다. 동의보감 발간 400주년과 유네스코 세계기록유산 등재를 기념하기 위해 개최된 국제행사인 「2013 산청세계전통의약엑스포」를 성공적으로 치뤘으며, 문화체육관광부 지정 3년 연속 최우수축제인 "산청한방약초축제"가 개최되는 곳으로, 명실상부 대한민국 대표 氣찬 힐링여행지로 각광받고 있는 명소이다.
- 백두대간의 기(氣)가 모인 한방기(氣)체험장(석경, 귀감석, 복석정)에서 가족, 연인, 친구들과 함께 氣체험을 통해 천지의 좋은 기운을 얻어 건강과 행복을 기원하는 새해소망을 빌면서 희망찬 각오를 다지고 뜻 깊은 시간을 가질 수 있을 것이다. 또한, 설을 맞아 제기차기, 투호놀이, 윷놀이 등 민속놀이도 체험할 수 있어 명절 분위기를 한껏 돌아 줄 것이다.
- 전국 자치단체 최초로 한약 관련자료 전시와 문화체험 공간을 갖춰놓은 '산청한의학 박물관'은 허준이 저술한 '동의보감 중간본' 실물이 전시되어 있는 등 우리나라의 전통한방에 대한 정보를 쉽고 재미있게 체험할 수 있다.
- 관람객들의 편의제공을 위해 한의학박물관과 엑스포주제관은 설 당일인 1월 28일을 제외한 설 연휴기간 오전 9시부터 오후 6시까지 개관하며, 동의보감촌 내 한방자연 휴양림 및 한방기체험장 등 야외시설과 민간시설인 식당, 약초판매장, 숙박업소 등은 설 명절 연휴와 관계없이 정상 운영할 계획이다.



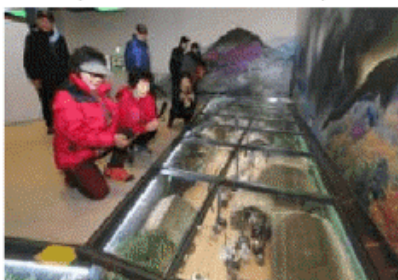
기(氣) 체험
(한방기체험장 석경)



기(氣) 체험
(한방기체험장 석경)



민속놀이 체험
(동의전 마당)



한의학박물관 관람



한방테마공원 설경
(곰조형물)



한방테마공원 설경
(호랑이 조형물, 십이지신상 분수)

○ 주변 볼거리

- 구형왕릉(사적 제214호) : 왕산자락에 자리잡고 있는 가야의 마지막 왕인 구형왕의 무덤으로 가락국의 전설을 간직한 신비함을 간직한 유적지(산청군 금서면 구형왕릉로 92-12)
- 남사에담촌 : ‘한국에서 가장 아름다운 마을 1호’로 고즈넉한 옛 담장과 전통한옥의 아름다움과 전통문화를 체험할 수 있는 농촌전통 테마마을(산청군 단성면 남사리 남사마을)

○ 교통정보

- 승용차 이용(고속도로 이용 기준)
 - (서울) 경부고속도로 → 대전통영고속도로 → 생초IC → 동의보감촌
: 생초IC 에서 약 10분 소요
 - (부산) 남해고속도로 → 대전통영고속도로 → 산청IC → 동의보감촌
: 산청IC 에서 약 10분 소요
- 대중교통 이용
 - (서울) 서울 남부터미널 → 산청합동터미널 → 동의보감촌 - 군내버스 또는 택시 이용
: 약 3시간 40분 소요
 - (부산) 서부산터미널 → 산청합동터미널 → 동의보감촌 - 군내버스 또는 택시 이용
: 약 2시간 40분 소요

* 네비게이션 주소 : 경남 산청군 금서면 동의보감로 555번길 45-6 (또는 금서면 특리 1300-28)

○ 문의처 : 산청군 동의보감촌관리사업소(055-970-7216)

※ 홈페이지 주소 : <http://donguibogam-village.sancheong.go.kr>

4. 부곡하와이

- 시 군 명 : 창녕군
- 구 분 : 축제·행사
- 위 치 : 경남 창녕군 부곡면 온천중앙로 77 부곡하와이
- 소개자료

창녕군 부곡하와이에는 겨울 축제를 대표하는 ‘얼음나라 얼음조각축제’가 지난 12월 24일 부터 1월 30일까지 진행된다.

‘얼음나라 얼음조각축제’는 국내에서 단일 규모, 최대를 자랑하는 얼음조각전시관으로 얼음 동물조각, 얼음 캐릭터, 얼음 모토쇼등 얼음이라는 딱딱함을 하나의 예술로 승화시켜 관람객들에게 놀람과 탄성을 자아내게 할 것이다.

그밖에 안전한 눈썰매와 웰빙 온천욕을 즐길 수 있다.

- 주변볼거리 : 부곡온천 르네상스관, 창녕군공예공방, 비봉리패총전시관 등

○ 교통정보

- 승용차 : 대구와 창원을 잇는 중부내륙고속도로(45번)를 이용해 영산IC 진출 → 영산IC 사거리에서 하남, 부곡방면으로 직진 → 온천로를 따라 약 6km 지나 온천사거리에서 부곡온천 방면으로 좌회전 → 부곡하와이
- 대중교통 : 부곡시외버스터미널 하차 후 도보로 4분 도착

- 문의처 : ☎055-536-6331, www.bugokhawaii.co.kr

- 입장료 (겨울 성수기 기준 2016.12.24.~2017.1.30. / 정분 입장시간 09:00~18:00)

구분	대인	소인	비고
정상가	32,000	22,000	* 소인기준 : 생후24개월~초등학생 * 우 대 : 국가유공자, 장애인, 경로자(65세이상) * 단 체 : 대인 25명/소인 40명 이상 * P K G 1 : 입장+눈썰매 * P K G 2 : 입장+눈썰매+놀이기종3기종
우대/단체	23,000	17,000	
PKG1	35,000	25,000	
PKG2	38,000	28,000	



5. 수승대 눈썰매장

- 시 군 명 : 거창군
- 구 분 : 행사
- 위 치 : 경남 거창군 위천면 은하리길 2
- 소개자료

- 운영기간 : 2017. 1. 3.(화) ~ 2017. 2월 초
- 운영시간 : 10시 ~ 13시(3시간) / 14시 ~ 17시(3시간)
 - ※ 13시~14시 썰매장 노면 정비 시간
- 눈썰매장 이용 방법 : 1회 입장권으로 오전 또는 오후에만 이용 가능함
 - ※ 1회 발권으로 전일 사용 할 수 없음
- 이용요금

구분	어른	청소년·군인	어린이
개인	7,000	6,000	5,000
단체(30명 이상)	6,000	5,000	4,000



○ 교통정보

- 승용차
 - 광주대구고속도로 - 거창IC - 거창읍 - 마리면 - 위천면 수승대
 - 대전통영고속도로 - 지곡IC - 함양군 안의면 - 거창군 마리면 - 위천면 수승대
- 대중교통
 - 거창시외버스터미널 - 거창-위천(황점,위천) 농어촌 버스 - 수승대정류장 하차

- 문의처 : 문화관광과 수승대관리담당 ☎055-940-8532)

6. 당항포관광지

- 시 군 명 : 고성군
- 구 분 : 체험
- 위 치 : 경남 고성군 회화면 당항만로 1116
- 소개자료

이순신 장군의 당항포대첩 승전지이자 고성공룡세계엑스포가 개최 되었던 곳으로 이순신테마와 공룡테마로 이루어진 당항포관광지는 14곳의 전시관과 레이저·4D·5D 영상관을 갖추고 있으며 국내 최대규모의 329면 오토캠핑장 또한 운영하고 있다.

특히 국내최장 114m 미끄럼틀과 공룡열차는 아이들에게 최고의 인기를 구가하고 있다.

당항포관광지는 매주 월요일 휴장일을 제외하고는 항시 운영한다. 이번 설연휴 또한 정상 운영하며 설날 당일인 28일은 오후 1시부터 관람이 가능하다. 관람시간은 오전9시부터 오후 5시까지이고 입장마감은 오후 4시까지다.



당항포관광지 전경



오토캠핑장 전경

○ 교통정보

- 승용차 : 수도권에서 대전-통영간 고속도로 4시간 거리
- 대중교통 : 고성시외버스터미널 하차 후 당항포관광지행 군내버스 이용

○ 문의처

- 전화 : 055-670-2235
- 홈페이지 : <http://dhp.goseong.go.kr>

7. 고성공룡박물관

- 시 군 명 : 고성군
- 구 분 : 체험
- 위 치 : 경남 고성군 하이면 자란만로 618
- 소개자료

국내 최초의 공룡전문박물관인 고성공룡박물관은 공룡골격진품화석을 비롯해 공룡전체골격, 공룡 조형물들을 관람 할 수가 있으며 공룡공원에는 중생대 공룡들이 살아 움직이는 듯한 모습을 재현한 공룡조형물들을 만날 수 있다. 더불어 상죽암 일대 해안변의 공룡발자국은 1억 년 전 형성 된 중생대 백악기 지층으로 해안을 따라 2,100여족 이상 되는 다양한 공룡발자국 화석들이 1억 년 전 세계로 빠져들게 한다. 고성공룡박물관 관람시간은 오전 9시부터 오후 5시까지이며, 입장마감은 4시다. 설날 당일인 28일은 오후 1시부터 관람이 가능하다.



공룡박물관 전경



공룡발자국 화석산지

○ 교통정보

- 승용차
 - 사천IC를 이용할 경우(사천IC에서 박물관까지 40분 정도 소요)
남해고속도로 사천IC→국도3호선(삼천포 방면)→남일로 77번국도 2호광장 좌회전→하이면 정곡삼거리 우회전→고성공룡박물관
 - 고성IC를 이용할 경우(고성IC에서 박물관까지 40분정도 소요)
대전통영고속도로 고성IC→국도14호선(고성방향)→고성읍 시외버스터미널 우회전→국도33호선(진주방면)→상리면 부포사거리 좌회전→삼산면 중촌삼거리 우회전→하이면 월홍사거리 좌회전→하이면→제전삼거리 우회전→공룡박물관
- 대중교통
 - 삼천포 시외버스터미널까지 버스이용→택시를 이용할 경우 약15분 정도 소요

○ 문의처

- 전화 : 055-670-2235
- 홈페이지 : <http://museum.goseong.go.kr>

8. 맹종죽테마공원

○ 시 군 명 : 거제시

○ 구 분 : 체험

○ 위 치 : 거제시 하청면 실전리 880번지 거제맹종죽 테마공원

○ 소개자료

- 거제 맹종죽 테마공원은 바닷바람을 맞으며 깨끗한 자연환경에서 자라는 대나무를 테마로 한 죽림테라피 공간으로 자연과 더불어 온 가족이 함께 즐길 수 있는 숲속 체험프로그램을 운영하고 있다.
- 자연과 함께하는 맹종죽 숲체험을 비롯하여 맹종죽을 이용하여 제품을 만들어볼 수 있는 공예체험, 레포츠를 통해 심신을 단련하는 모험의 숲 체험 그리고인내력과 극기 훈련에 더없이 좋은 서바이벌 체험 등 가족단위 또는 동호회단위의 다양한 체험을 경험할 수 있다.

○ 교통정보

- 승용차

서울TG→경부고속도로 비룡JC→통영대전고속도로 통영IC→국도14호선(5시간)

서부산IC→가락IC→가덕해저터널→국도14호선(2시간)

- 대중교통

서울남부터미널·부산서부시외버스터미널·대전북합터미널→고현시외버스터미널
→하청방면 시내버스 ▶문의 : ☎055-639-4534

○ 문의처

- 전화 : 055-637-0067

- 홈페이지 : <http://www.maengjongjuk.co.kr>

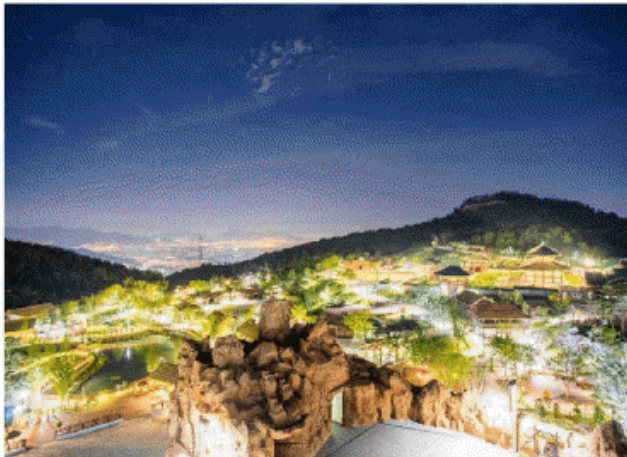
○ 관련사진



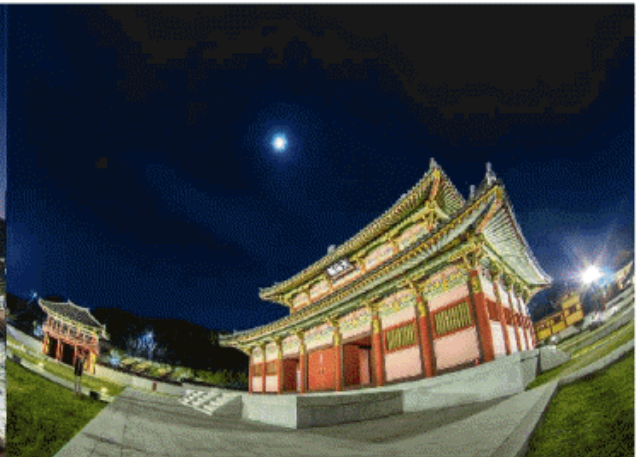
9. 김해가야테마파크

- 시 군 명 : 김해시
- 구 분 : 체험, 행사
- 위 치 : 김해가야테마파크 - 경상남도 김해시 가야테마길 161
- 소개자료

- 김해가야테마파크는 고구려, 백제, 신라와 더불어 500여년 동안 번영을 누렸던 제4의 제국 가야의 이야기를 공연, 전시, 체험, 놀이, 휴식 등 다양한 즐거움으로 꾸민 오감체험형 패밀리 테마파크이다. 가야왕궁·뮤지컬공연장·가야마당, 그리고 각종 체험마을, 국내 최대규모 친환경 어드벤처 시설과 다양한 캠핑시설이 구비된 이색 캠핑장 등 다양한 콘텐츠를 통해 가야의 신비를 새롭게 만날 수 있다.
- 또한 겨울 페스티벌의 일환으로 진행되는 가야테마파크 눈썰매장, 최고의 마술사상을 수상한 김해성 마술사의 신비한 매직쇼, 연중 상연되는 환상적인 빛축제 '3D 미디어파사드쇼' 등 다양한 즐길거리를 제공하고 있다.



김해가야테마파크 야경



김해가야테마파크 왕궁



가야테마파크 매직콘서트



가야테마파크 눈썰매장

○ 매직콘서트 안내

- 공연기간 : 2017. 1. ~ 3.
- 공연시간 : 평일 11:00, 13:00, 16:00(3회) ※ 월요일 휴연
주말·공휴일 : 11:00, 13:00, 15:00, 17:00(4회)

○ 이용요금

(단위 : 원)

구분	개인			단체		
	어른	청소년 /군인	어린이 /경로	어른	청소년 /군인	어린이 /경로
입장료	5,000	4,000	3,000	4,000	3,000	2,000
어드벤처	5,000			※ 단체가는 별도 문의		
체험상품	8,000					
매직쇼	5,000					
눈놀이광장	6,000					

○ 운영시간

- 동계(11월~2월) : 09:00 ~ 20:00
- 매표가능 시간 : 운영시간 1시간 전까지
- 가야무사 어드벤처 : 10:00 ~ 18:00

○ 교통정보

- 승용차 이용 : 남해고속도로 → 동김해 IC 출구 → 관관대로 4.5km 이동 → 생림대로 9.5km 이동 → 낙동강레일파크 입구 도착
- 버스 이용 : 김해시청역 60번버스 승차 →
* 연결편 : 1, 1-1, 2, 7, 8, 8-1, 97, 98, 100, 128-1, 상동공영1, 상동공영2
※ 셔틀버스 주말, 공휴일 운영 - 정확한 시간은 홈페이지 참조

○ 문의처 : 김해가야테마파크 : 대표전화 055-340-7900, <http://www.gaya-park.com>

10. 김해낙동강레일파크

○ 시 군 명 : 김해시

○ 구 분 : 체험

○ 위 치 : 경상남도 김해시 생림면 마사로473번길 41

○ 소개자료

- 레일바이크와 와인동굴이 함께하는 국내 유일의 철도테마파크로 낙동강 횡단 철교 위를 달리는 레일바이크와 김해시 특산물인 산딸기와인을 전시·판매하는 와인동굴, 새마을 열차를 활용한 열차카페, 철교 위에 올라가 석양을 바라보며 여유를 즐길 수 있는 철교 전망대 등이 구성되어 있어 온 가족이 함께 다양한 체험을 즐길 수 있다.



김해낙동강레일파크 레일바이크



김해낙동강레일파크 와인터널

○ 이용요금

레일바이크			와인동굴		
구 분	일 반	단체/자원봉사/김해시민	구 분	일 반	단체/자원봉사/김해시민
2명	15,000	13,000	어른	2,000	1,500
3명	19,000	15,000	청소년/군인/경로	1,500	1,000
4명	23,000	18,000	어린이	1,000	500

○ 교통정보

- 승용차 이용 : 남해고속도로 → 동김해 IC 출구 → 관관대로 4.5km 이동 → 생림대로 9.5km 이동 → 낙동강레일파크 입구 도착
- 버스 이용 : 김해세무서 60번버스 승차 → 30개 정류장 이동 → 북곡정류장 하차 → 도보 이동 → 낙동강레일파크 입구 도착

○ 문의처 : 김해낙동강레일파크 : 대표전화 055-333-8359, <http://www.ghrp.co.kr/>

11. 합천영상테마파크

○ 시 군 명 : 합천군

○ 구 분 : 체험

○ 위 치 : 경남 합천군 용주면 합천호수로 757

○ 소개자료

- 프로그램 : 복고 페스티벌 '추억일번지' (스카이콩콩 등 10여가지 체험 코스)

※ 주요 프로그램 : 달고나, 빼라 줍기, 굴렁쇠 굴리기, 새총쏘기, 추억의 골목놀이, 옛치기, 복고의상 체험 등

○ 입장료 (입장시간 09:00~17:00 / 단체 25인이상)

구분	어른	학생,군인,어린이	65세이상	고엽제환자, 장애인(1~3급제외)	국가유공자, 참전유공자	장애인(1~3급), 6세이하, 합천군민
개인	5,000	3,000	2,000	2,000	무료	무료
단체	3,000	2,000	1,500	1,500	무료	무료

○ 교통정보

- 승용차 :

- 서울방면 | 중부내륙고속도로→광대고속도로→고령나들목→33호 국도→합천영상테마파크
- 부산, 창원방면 | 남해고속도로→군북나들목→20호 국도→33호 국도→영상테마파크
- 대구방면 | 광대고속도로 → 고령나들목 → 33호 국도 → 영상테마파크
- 광주방면 | 호남고속도로→광대고속도로→거창나들목→26호국도→영상테마파크

- 대중교통 :

- 서울남부터미널 → 합천읍 시외버스터미널(4시간 소요)
 - 부산서부터미널 → 합천읍 시외버스정류장(2시간소요)
 - 대구서부정류장 → 합천읍 시외버스터미널(1시간 소요)
 - 진주시외버스터미널 → 합천읍 시외버스정류장(1시간소요)
- ※ 합천읍에서 용주, 대병행 군내버스 이용

○ 문의처 : 영상테마파크 매표소 930-3744



12. 에덴밸리 리조트

- 시 군 명 : 양산시
- 구 분 : 체험
- 위 치 : 경상남도 양산시 원동면 어실로 1206
- 소개자료

영남의 알프스로 불리는 가지산, 천성산, 신불산 줄기 끝에 세워진 에덴밸리 스키장은 국내 최남단의 스키장으로 슬로프 총 연장거리 6km에 최장거리 1.5km으로 리조트, 워터파크 등 복합시설을 보유하고 있는 영남 최고의 4계절 레저 복합리조트이다.



- 교통정보
 - 승용차 : 양산IC ->어곡터널-> 에덴밸리
언양IC ->
 - 대중교통 : 대중교통 없음, 정기운행버스 이용 문의 : 055-379-8000
- 문의처 : 055-379-8000, www.edenvalley.co.kr

13. 비토 해양낚시공원

- 시 군 명 : 사천시
- 구 분 : 명소
- 위 치 : 경남 사천시 서포면 비토리 산 47-9번지 연안 공유수면
- 소개자료

* 비토 해양낚시공원은 서포면 비토리에 있는 학이 날아가는 모양의 '별학도'라는 작은 섬에 위치해 있으며, 사천 8경 중 한 곳인 '비토섬 갯벌'과 함께 별주부전의 전설이 서려있는 곳으로 별주부전테마파크와 월등도 바닷길 등 자연 경관이 뛰어난 관광명소로 널리 알려져 있다.

- 관련사진



- 교통정보
 - 서울 및 대전방면 : 대전~통영고속도로 → 남해고속도로(순천방향)
 - 부산 및 대구방면 : 남해고속도로(순천방향)
 - 광주 및 여수방면 : 남해고속도로(부산방향)
 - 곤양IC → 서포면소재지 → 비토도(낙지포항)
- 문의처 : 055)853-8859

14. 해양드라마세트장

- 시 군 명 : 창원시
- 구 분 : 명소
- 위 치 : 창원시 마산합포구 구산면 석곡리 산183-2
- 소개자료

뛰어난 양식을 간직한 목조건물 25채와 선박 3척, 다양한 촬영 소품들을 감상할 수 있고 인근의 아름다운 해안선과 수려한 자연경관을 즐길 수 있는 곳이다. 해양드라마세트장은 MBC드라마 김수로 촬영장으로 처음 사용된 이후, SBS 무사백동수, KBS 공주의 남자, tvN 삼총사, 영화 조선미녀삼총사 등 다수의 드라마와 영화가 촬영되었으며 가야시대의 야철장, 선착장, 범선과 무기류 등 옛 시대의 생활풍습과 문화를 직접 느껴볼 수 있다.

○ 교통정보

- 승용차 : 창원시청 → 파티마병원 → 봉암갯벌체험장 → 해안도로 → 경남대사거리 → 밤밭고개 → 유산삼거리 → 군령삼거리 → 해양드라마세트장
- 대중교통 : 63번, 64번, 64번(명주마을 하차)

- 문의처 : 055-248-3711 <http://culture.changwon.go.kr>

○ 관련사진



15. 진 주 성

○ 시 군 명 : 진주시

○ 구 분 : 명소

○ 위 치 : 진주시 남강로 626 (본성동, 남성동 일원)

○ 소개자료

- 2013년부터 6년 연속 한국관광 100선에 선정된 진주의 역사와 문화를 대표하는 사적지이자 관광지이다.
- 임진왜란 3대첩지 중에 하나로 진주목사 김시민 장군이 1592년 임진왜란 때 3,800여명의 적은 군사로 2만여 명의 왜군을 물리친 곳이다.
- 진주성에는 미국CNN에서 한국 방문 시 꼭 가봐야 할 곳 50선에 선정된 축석루를 비롯하여 국립진주박물관, 영남 포정사 문루, 임진대첩 계사순의단, 의기사, 창렬사, 호국사, 서장대 등의 다양한 유물과 유적을 감상할 수 있다.



진주성 야경



진주 축석루

○ 교통정보

- 시외버스터미널 : 도보 10분
- 고속버스터미널 : 시내버스(250,252,262,352,353,354번 등) 10분
- 진주역 : 승용차 20분 거리
- 대전~통영간 고속도로 서진주 IC에서 승용차 10분 거리

○ 문의처 : 전화 749-5321, 홈페이지 www.jinju.go.kr

16. 진주 에나길

○ 시 군 명 : 진주시

○ 구 분 : 명소

○ 위 치 : 진주시 일원

○ 소개자료

- 여행코스

· 1코스 : 진주성 → 중앙시장 → 비봉산 → 말띠고개 → **선학산전망대** → 상대배수장 → 진양교 → 진주교 입구 → 진주성 (총 15km)

· 2코스 : 진양교 입구 → 새벼리 → 석류공원 → 연암공대 뒤편 → 가좌산 → 망진산 → **망진산 봉수대** → 천수교 (총 12km)

- ‘참’, ‘진짜’라는 의미의 진주 사투리인 ‘에나’를 집목시킨 진주에나길은 역사문화 생태탐방로이다. 진주의 역사와 문화, 비봉산, 선학산, 가좌산, 망진산을 아우르는 환경자원, 진주성과 남강 주변의 수변자원을 연결한 이색적이고 차별화된 테마길이다.

- 그 중에서 선학산 전망대가 관광명소로 각광받고 있다. 전망대에서 바라본 진주 시가지가 사람들에게서 좋은 반응을 얻고 있기 때문이다. 또한 선학산과 비봉산을 잇는 봉황교는 상징성과 예술성을 갖춘 차별화된 보행교로서 큰 인기를 끌고 있다. 봉황교 개통 하루 뒷날 운석이 떨어져 그 상징성이 배가되었다.



에나길 안내지도



선학산 전망대에서 바라본 시가지



망진산 봉수대

○ 문의처 : 전화 749-5321, 홈페이지 www.jinju.go.kr

17. 오동동 불종거리

- 시 군 명 : 창원시
- 구 분 : 명소
- 위 치 : 창원시 마산합포구 구산면 석곡리 산183-2
- 소개자료

화재 등의 위급한 일을 알리고, 부역과 구호작업에 주민을 소집하는 용도로 쓰였던 불종이 있었던 곳이다. 일제말기에 도로확장으로 철거되었다가 1999년 지역의 역사적 의미를 되새기고, 주변 상권의 활성화를 위해 복원했다. 현재는 제야의 종 타종 용도로 사용되고 있으며, 한시적(2016. 12. 1. ~ 2017. 2. 28.)으로 아름다운 불빛으로 가득한 빛의 거리를 조성해 불종거리를 밝히고 있다.

○ 교통정보

- 승용차 : 창원시청 → 창원병원사거리 → 용원교차로 → 육호광장 → 불종거리
- ※ 주차 : 창동 공영주차장, 오동동 문화광장 지하주차장
- 대중교통 : 800번, 703번, 107번, 100번(삼성생명, 참여성병원 하차)

○ 문의처 : 055-225-3701

○ 관련사진



18. 창원해양공원

- 시 군 명 : 창원시
- 구 분 : 명소
- 위 치 : 창원시 진해구 명동로 62(명동)
- 소개자료

창원해양공원은 동서양의 역사와 문화, 해양력의 중요성을 이해할 수 있는 해양 교육의 살아있는 체험학습공간이다. 세계의 해전사를 한눈에 볼 수 있는 해전사체험관과 해군의 함상 생활을 이해할 수 있는 군함전시관, 해양생물의 탄생과 진화과정, 다양한 어패류 전시실과 체험실을 통해 바다 생태계를 감상할 수 있는 해양생물테마파크, 화려한 경관조명과 분수가 설치되어 있는 길이 250m의 음지교 등 다양한 체험과 볼거리를 선사하는 곳이다.

○ 교통정보

- 승용차 : 창원시청 → 장복터널 → 진해대로/풍호동, 경찰서(부산방면) → 어은교차로 → STX교차로 → STX조선해양, 수치(진해국가산업단지) → 명동(해양공원) 방면
- 대중교통 : 303번, 306번, 350번(명동, 명동선착장 하차)

○ 문의처 : 055-712-0425 <http://marinepark.cwsisul.or.kr>

○ 관련사진



19. 칠 불 사

- 시 군 명 : 하동군
- 구 분 : 명소
- 위 치 : 하동군 화개면 범왕길 528
- 소개자료

쌍계사 북쪽에 위치한 절로서 가야 시조 김수로왕의 일곱 왕자가 이곳에서 수도해 모두 부처가 되었다고 전해진다. 신라시대 감공선사가 지었다는 아(亞)자방의 이중온돌이 복원되어 있다. 이 아자방에 불을 때면 온기가 100일 동안 유지 되었다고 전해진다.

○ 교통정보

- 승용차 : 경부고속도로 → 대전 → 통영/대전고속도로 → 함양 → 진주 → 하동IC
경부고속도로 → 천안논산고속도로 → 논산JC → 호남고속도로 → 익산JC →
순천완주고속도로 → 구례화엄사IC → 구례 → 하동
- 대중교통 : 직행버스(서울→하동) → 관내버스(하동→화개)
열차(서울→하동) → 관내버스(하동→화개)

- 문의처 : 055-880-2375 / www.hadong.go.kr



20. 통 도 사

- 시 군 명 : 양산시
- 구 분 : 명소
- 위 치 : 경상남도 양산시 하북면 통도사로 108
- 소개자료

우리나라 3대 사찰로 금강계단에 부처님의 진신사리를 모시고 있으며, 제주에 올레길, 지리산에는 둘레길이 있다면 통도사에는 무풍한송길이 있다. 이는 2011년 경남도가 선정한 '경남의 걷고 싶은 길'로 선정되었다.



<통도사 전경>



<무풍한송길>

- 교통정보
 - 승용차 : KTX울산역에서 13번 버스 이용
 - 대중교통 : 경부고속버스 통도사 IC 이용
- 문의처 : 055-382-7182, www.tongdosa.or.kr

21. 가천다랭이 마을

- 시 군 명 : 남해군
- 구 분 : 명소
- 위 치 : 남해군 남면 남면로 679번길21
- 소개자료

다랭이마을은 2001년 우리나라에서 처음으로 환경부가 자연생태 전국 최우수마을로 선정하였을 정도로 자연환경이 잘 보전되어 주민과 자연이 조화를 이루며 살고 있는 곳이다.

설흘산과 응봉산이 바다로 내리지르는 45° ~70° 경사의 비탈에 석축을 쌓아 108층이 넘는 계단식 논 680배미를 일구어 놓아 조상들의 억척스러움을 느낄 수 있는 곳으로, 그 아름다운 논들이 등고선처럼 산 구비를 돌면서 만들어내는 풍광이 바다와 어우러져 모든 이들을 반하게 하는 국가지정 명승 제15호 대한민국 농촌관광 1번지이다.



- 교통정보
 - 승용차 : 사천IC 또는 진교IC → 남해읍 → 남면 → 가천다랭이 마을
 - 대중교통 : 남해읍 버스터미널에서 가천방향, 매1시간 간격

- 문의처 : 전화 010-4590-4642

홈페이지 : <http://darangyi.go2vil.org/>

22. 상 립

- 시 군 명 : 함양군
- 구 분 : 힐링 명소
- 위 치 : 경남 함양군 함양읍 필봉산길 49
- 소개자료

함양 상림은 통일 신라 시대인 9세기 말엽 문장가로 유명한 최치원 선생이 함양태수로 재직 시 조성한 숲으로 국내에서 가장 오래된 인공 숲이며 천연기념물 제154호로 지정된 백성을 사랑하는 ‘선비 마음’ 과 어머니를 향한 지극한 ‘효 정신’이 깃들어 있는 곳이다.

당시에는 이 숲을 대관림(大館林)이라고 불렀다고 하며, 숲을 조성하고 난 뒤에는 홍수의 피해가 없어졌다고 한다. 지금 숲에는 은행나무 · 노간주나무 · 생강나무 · 백동백나무 · 비목나무 · 개암나무 · 물오리나무 · 서어나무 등 120여종 20,000그루의 낙엽, 활엽수가 어우러져 자라고 있다. 총 면적이 약 21Ha이고 숲의 길이가 1.6Km에 달한다.



○ 교통정보

- 승용차

- 1) 서울 : 경부고속도로 → 대전 → 대전통영고속도로 → 함양C → 함양읍 상림공원
- 2) 부산 : 남해고속도로 → 진주 → 함양C → 함양읍 상림공원
- 3) 대전 : 대전통영고속도로 → 함양C → 함양읍 상림공원
- 4) 광주 : 광주대구고속도로 → 남원 → 함양C → 함양읍 상림공원
- 5) 진주 : 대전통영고속도로 → 함양C → 함양읍 상림공원

- 대중교통

서울(남부터미널, 동서울터미널 함양행 버스), 부산(사상터미널 함양행 버스), 대전(대전북합터미널 함양행 버스), 대구(서부터미널 함양행 버스), 진주(진주시외버스터미널, 함양행 버스)-함양시외버스터미널-상림(도보20분)

- 문의처 : 055-960-5756(상림관광안내소)

<http://www.hygn.go.kr/01236/01253/01481.web>

23. 선비문화탐방로

- 시 군 명 : 함양군
- 구 분 : 힐링 명소
- 위 치 : 경남 함양군 서하면 봉전리 877 등
- 소개자료

함양은 선비 마을답게 정자와 누각이 100여개 채 세워져 있다. 벼과 함께 술잔을 기울이며 학문을 논하거나 한양길에 잠시 머물러 주먹밥을 먹던 곳이다. 화림계곡은 과거 보러 떠나는 영남 유생들이 덕유산 60령을 넘기 전 지나야 했던 길목으로 예쁜 정자와 시원한 너럭바위가 많아 예부터 ‘팔담팔정(八潭八亭 8개의 못과 8개 정자)’으로 불렸다. 현재 농월정-동호정-군자정-거연정을 이은 6.2km ‘선비문화탐방로’는 선비들이 지나쳤던 숲과 계곡, 정자의 자태를 한 눈에 내려다 볼 수 있다.



○ 교통정보

- 승용차

- 1) 서울(남부터미널, 동서울터미널 함양행 버스)-함양시외버스터미널-서하면-거연정
- 2) 부산(사상터미널 함양행 버스)-함양시외버스터미널-서하면-거연정
- 3) 대전(대전북합터미널 함양행 버스)-함양시외버스터미널-서하면-거연정
- 4) 대구(서부터미널, 거창행 버스)-안의시외버스터미널-서하면-거연정
- 5) 진주(진주시외버스터미널, 함양행 버스)-함양시외버스터미널-서하면-거연정

- 대중교통

- 1) 서울 : 경부고속도로 → 대전 → 대전통영고속도로 → 서상IC → 서하면 거연정
- 2) 부산 : 남해고속도로 → 진주 → 지곡IC → 안의면 → 서하면 거연정
- 3) 대전 : 대전통영고속도로 → 서상IC → 서하면 거연정
- 4) 광주 : 광주대구고속도로 → 남원 → 지곡IC → 안의면 → 서하면 거연정
- 5) 진주 : 대전통영고속도로 → 지곡IC → 안의면 → 서하면 거연정

- 문의처 : 055-960-5555(함양군청)

<http://www.hygn.go.kr/01238/01274.web>

24. 진 양 호

- 시 군 명 : 진주시
- 구 분 : 힐링 명소
- 위 치 : 진주시 남강로1번길 146 일원
- 소개자료

- 경호강과 덕천강이 만나는 곳에 위치한 진양호는 맑고 수려한 풍광을 지닌 인공호수이다. 지리산이 한눈에 바라보이는 시원하게 트인 전망과 아침에 피어나는 호반의 물안개, 황홀한 저녁노을이 여행객의 마음을 설레게 하는 곳이다.
- 아름다운 자연경관과 어우러진 진양호는 진양호공원, 휴게전망대, 365소원계단, 양마산 편백림, 경남 유일의 동물원(AI상황 종료 시까지 임시 휴장), 어린이 교통공원, 진양호 일주도로 등의 다양한 볼거리가 있다.



진양호 노을



진양호 동물원

- 교통정보
 - 시외버스터미널 : 시내버스(120,122,123,270,272,273,260,261번 등) 30분
 - 고속버스터미널 : 시내버스(250,262,284번 등) 40분
 - 진주역 : 승용차 15분 거리
 - 대전~통영간 고속도로 서진주 IC에서 승용차 5분 거리
- 문의처 : 전화 749-5321, 홈페이지 www.jinju.go.kr

25. 지 심 도

- 시 군 명 : 거제시
- 구 분 : 힐링 명소
- 위 치 : 거제시 일운면 옥림리 산1번지
- 소개자료

하늘에서 내려다보면 섬의 생긴 모양이 마음 心자를 닮았다 하여 이름 지어진 지심도(只心島)는 12월 초부터 이듬해 4월까지 피고 지는 동백꽃이 남해안 섬들 중 어느 곳 보다 압도적인 곳으로 ‘동백섬’이란 이름이 여타 섬들보다 잘 어울리는 섬이다. 숲길을 걸을 때마다 바닥에 촘촘히 떨어진 붉은 꽃을 밟아 1시간 정도 걷다보면 강호동의 1박2일 촬영지로 유명한 지심도의 끝 ‘마끝’이 시원하게 펼쳐진다. 원시림을 그대로 간직한 자연휴양림은 거제의 또하나의 명소이다.

○ 교통정보

- 승용차

서울TG→경부고속도로 비룡JC→통영대전고속도로 통영IC→국도14호선(5시간30분)
서부산IC→가락IC→가덕해저터널→국도14호선(2시간)

- 대중교통

서울남부터미널→고현시외버스터미널→거제도 장승포항(지심도터미널)
부산서부시외버스터미널→고현시외버스터미널→거제도 장승포항(지심도터미널)
대전북합터미널→고현시외버스터미널→거제도 장승포항(지심도터미널)

▶ 문의 : ☎055-639-4534

○ 문의처

- 전화 : 055-681-6007
- 홈페이지 : <http://www.jisimdoro.com/>



26. 셋바람 소리길

- 시 군 명 : 거제시
- 구 분 : 힐링 명소
- 위 치 : 거제시 일운면 구조라로4길 3-1, 셋바람소리길
(구조라 유람선 선착장 주변)

○ 소개자료

셋바람이란 뱃사람들의 은어로, '동풍'을 이르는 말이다.

구조라 셋바람 소리길은 가까운 구조라항의 바닷바람에 대나무숲 서로의 잎사귀가 닿은 소리로 만들어 낸 길로 자연과 더불어 온 가족이 함께 즐길 수 있는 산책로이다. 바스락거리는 나뭇잎소리와 무엇보다 구조라 바다와 함께하는 풍경은 이루 말 할 수 없이 멋지고 매력적인 모습을 가진 곳으로 어떻게 찍어도 화보가 되는 곳, 소위말해 '인생샷'을 만들 수 있는 곳으로 거제의 숨겨진 명소이다.

○ 교통정보

- 승용차

서울TG→경부고속도로 비룡JC→통영대전고속도로 통영IC→국도14호선(5시간30분)

서부산IC→가락IC→가덕해저터널→국도14호선(2시간30분)

- 대중교통

서울남부터미널→고현시외버스터미널→구조라방면 시내버스

부산서부시외버스터미널→고현시외버스터미널→구조라방면 시내버스

대전북합터미널→고현시외버스터미널→구조라방면 시내버스

(구조라방면 시내버스 : 22, 22-1, 24-1, 61, 61-1, 63, 64, 64-1, 67)

▶문의 : ☎055-639-4534

○ 문의처

- 전화 : 거제시청 관광과 639-4173



27. 경상남도 수목원

○ 시 군 명 : 진주시

○ 구 분 : 힐링 명소

○ 위 치 : 진주시 이반성면 수목원로 386

○ 소개자료

- 아름다운 꽃과 숲의 향기가 가득한 경상남도 수목원은 산림과 동식물에 대한 자연생태 종합학습교육장이다.
- 경남수목원은 58ha의 면적에 우리나라 남부지방의 자생종과 외국도입 수종 중 보존가치가 있는 식물 3,100여 종을 보유하고 있다.
- 산림박물관을 비롯한 열대식물원, 야생동물관찰원, 무궁화홍보원, 화목원, 생태온실, 민속식물원, 삼림욕장, 전문수목원 등이 테마별로 구성되어 연인들의 데이트 코스로 각광받고 있는 곳이다.



수목원 전경



수목원 설경

○ 교통정보

- 시외버스터미널 : 시내버스(280번) 반성터미널 하차후 시내버스(001번) 환승 90분 / 승용차 30분 거리
- 고속버스터미널 : 시내버스(281,282번) 반성터미널 하차후 시내버스(001번) 환승 80분 / 승용차 25분 거리
- 진주역에서 승용차 20분 거리
- 진성IC에서 승용차 15분 거리

○ 문의처 : 전화 749-5321, 홈페이지 www.jinju.go.kr

28. 최참판댁과 박경리문학관

- 시 군 명 : 하동군
- 구 분 : 힐링 명소
- 위 치 : 하동군 악양면 평사리길 76-3
- 소개자료

평사리 논길을 따라 들어가면 들판 가운데에 소나무 두 그루가 우뚝 서서 정겹게 맞이하고 지리산 자락에는 초가들이 한 폭의 그림처럼 펼쳐진다. 그 중턱에 고래등 같은 기와집이 소설 《토지》의 배경이 되는 최참판댁이다. 사랑채 대청마루에 올라 앉으면 평사리 넓은 들판이 한눈에 들어온다. 또한 최참판댁 옆에 있는 박경리문학관은 박경리 선생의 삶과 작품 활동, 그리고 소설 『토지』를 있는 그대로 보고 듣고 느낄 수 있도록, 선생의 초상화와 3대 보물의 하나인 국어사전 그리고 생전에 사용하던 재봉틀, 육필원고 등이 전시되어 있다.

○ 교통정보

- 승용차 : 경부고속도로 → 대전 → 통영/대전고속도로 → 함양 → 진주 → 하동IC → 악양
경부고속도로 → 천안논산고속도로 → 논산JC → 호남고속도로 → 익산JC →
순천완주고속도로 → 구례화엄사IC → 구례 → 하동 → 악양
- 대중교통 : 직행버스(서울→하동) → 관내버스(하동→악양)
열차(서울→하동) → 관내버스(하동→악양)

- 문의처 : 055-880-2375 / www.hadong.go.kr



29. 법기 수원지

- 시 군 명 : 양산시
- 구 분 : 힐링 명소
- 위 치 : 경상남도 양산시 동면 법기로 198-13
- 소개자료

일제강점기 1932년 축조 되어 상수원 보호구역으로 일반인의 접근을 허락하지 않았으며 2011년 7월 일부구간이 개방되었다. 30m가 넘는 편백나무 1만여 그루를 비롯하여 80년에서 130년 넘는 나무들로 이루어져 있어 자연과 삼림욕을 즐길 수 있는 힐링 명소 이다.

- 교통정보

- 대중교통 : 버스 탑승 후 창기마을 하차

- 문의처 : 055-383-5379

