

합천군 道 종합감사 결과

우리 도는 도민의 알 권리 보장과 투명한 행정을 실천하기 위하여 2002년 7월부터 『행정감사결과』를 공개하고 있습니다. 다음 사항은 2006. 9. 5 ~ 9. 12까지 합천군에 대하여 실시한 도 종합감사결과입니다.

I. 감사개요

- ☐ 감사유형 : 종합감사
- ☐ 감사범위 : 2004. 5월부터 2006. 9월까지의 군정업무 전반
- ☐ 조치사항
 - ◇ 행정상 조치 : 69건(시정 33, 주의 36) - 현지조치 42건 포함
 - ◇ 재정상 조치 : 146백만원(감액 107, 추징 25, 기타 14)
 - ◇ 신분상 조치 : 42명 (징계 2, 훈·경고 40)

II. 수범사례

① 원격무선 재해 방지 혁신시스템 구축운영

○ 사업개요

- 기존 행정리에 설치 운영중인 방송망은 공무원이 직접 출장 또는 이장을 통하여 행정사항을 전파
- 읍면사무소에서 전 마을에 무선으로 일제 방송함으로써 평시 및 긴급 재해 시 신속 정확한 상황전파

○ 추진상황

- 2001년 합천군 특수시책사업으로 합천읍 시범설치
- 원격무선 재해 방지 혁신 시스템 구축
 - 17개 읍면 통제국 17식 구축
 - 17개 읍면산하 행정리 경보수신국 370식
 - 재해위험지구 무인경보국 5식
- 본청 재해대책상황실에 종합통제국 설치
 - 17개 읍면 370개 행정리 경보국에 동시 상황전파 토록 무선 유선망 구축
 - 언제 어디서나 호출이 가능한 휴대용 경보국 5식
- 경찰 5개 지구대 연동시스템 구축

○ 성 과

- 평상시 각종 행정사항 홍보 및 계도용으로 사용 효율적인 홍보체계 확립
- 유사시 신속한 상황전파 및 대처로 주민의 소중한 생명과 재산을 보호할 수 있는 시설로 활용
- 언제 어디서나 상황을 전파 할 수 있도록 전화 및 무선으로 상황전파 가능

② 종합교육회관 운영

○ 추진배경

- 농촌의 열악한 교육여건 개선을 통해 젊은 인구의 선택적 유출과 지역자본의 유출을 막아 성장 동력을 유지하여 지역침체를 극복

사업개요

- 강의실, 생활관, 도서관 등을 갖춘 종합교육회관을 건립하여 관내 고등학생을 대상으로 방과 후 학습지원
- 대상인원 : 140명(고1 - 70명, 고2·3 각 35명)
- 학습과목 : 국어, 영어, 수학, 사회·과학탐구
- 운영주체 : (사)합천군교육발전위원회

추진상황

- 시설확보
 - 강의실 : 합천고 미활용 교사동 증·개축 842m²
 - 도서관 및 생활관 : (주)부영에서 건립·기증 1,650m²
- 종사자 확보 : 10명(유명강사 8, 사감 1, 청사관리 1)
- 학습관 및 우정학사 개관 : 2006. 3. 2
- 방과후 학교운영 연계추진
 - 농산어촌 방과후 학교 지원사업 대상지로 선정 : 전국 19개소 선정, 도내 2개소(합천, 거창)
- 장거리 수강생 수송 : 등·하교시 관광버스(4대) 연간 임차계약

성 과

- 자녀교육을 위한 젊은층의 인구유출을 막아 지역의 성장동력 유지
- 관내 초·중·고 학생의 외지학교 전학을 감소
- 관내학교 진학률 제고를 통한 청소년의 정서안정과 면학분위기 조성 ⇒ 공교육정상화 및 도농교육격차 해소
- 학부모의 교육비 부담 해소 및 지역자본 유출방지

3 합천 영상테마파크 조성사업

○ 추진배경

- 국내외 최고의 흥행을 기록한 「태극기 휘날리며」 촬영을 계기로 명성을 얻고 있는 영화촬영장을 전문영상단지로 특화
- 2010년 한국종합촬영소의 부산이전에 따른 입지적 특성을 강화하고 주변 관광자원과 연계한 관광벨트의 거점으로 육성

사업개요

- 위치 : 경남 합천군 용주면 가호리 418번지 외 2필지
- 규모 : 69,926m²(21,151坪)
- 사업비 : 85억 【기확보65(국11, 도7.9, 군46.1), 미확보20】
- 사업내용 : 오픈세트건립(85동)/소품 전시실/영상체험관/
토산품 판매점 및 분장실/식당 및 매점 등
- 사업기간 : '04년~'06년(3년)

○ 추진상황

- “태극기 휘날리며” 오픈세트 건립 및 촬영 : 2003. 5 ~ 10월
- KBS대하드라마 “서울 1945” 제작 협약체결 : 2005. 9. 14(합천군↔KBS)
- “서울 1945” 오픈세트 건립 및 드라마 촬영 : 2005. 10 ~ 2006. 10월
- 야외 전쟁체험관 조성용 군장비 이관 협의 : 2군사령부 및 육군본부

○ 성 과

- KBS 드라마 「서울 1945」 제작에 따른 출연진지출 및 입장료, 관광수입 등 지역경제 활성화 도모(경제적효과 379억 추산)
- 후속드라마·영화 등 제작 유치 및 지역이미지 홍보 극대화

4 합천골프대학 설치 추진

○ 기본계획

- 위 치 : 합천읍 서산리 1301-97번지 일원
- 면 적 : 167,614m²(50,703평)
- 사업추진 : 학교법인 문성학원
- 소요예산 : 240억원 정도
- 주요시설

시설명	규 모	주요시설	비 고
학교시설	대지 811평 연건평 2,590평	사무실, 교수연구실, 강의실, 실습실, 숙소(95실) 등	
체육시설	대지 35,740평 연건평 3,836평	골프코스(6홀), 골프연습장, 클럽하우스, 티하우스 등	
공공시설	대지 1,087평 연건평 523평	관리동, 수위실, 오수처리장 등	
녹지시설	대지 13,063평	학교내 녹지(산책로포함)	

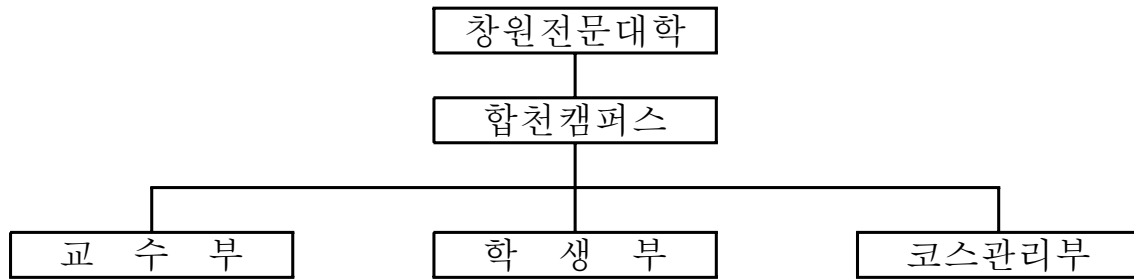
○ 학교운동 계획

- 학 교 명 : 창원전문대학 합천캠퍼스
- 학생모집
 - 개교년도 : 2007학년도
 - 정원 : 60명 2년제(완성학급시 120명)

○ 지역경제 기대효과

- 고용창출효과 - 년438백만원정도
 ⇒ 지역주민 고용(임시직원, 현장일용인력, 잡초제거인력)
 년14,500명정도(1일 40명정도)
- 지역농산물의 수급효과 - 년560백만원 정도
 ⇒ 합천 및 창원전문대 구내식당 식자재 공급
- 지역내 각종업체 활성화 효과
 ⇒ 학교조성중 지역업체 적극 활용
- 인구증가 및 생기 넘치는 지역사회 기대
 ⇒ 젊은 학생 유입으로 인구증가 및 생동감 있는 합천지역사회 조성

○ 골프대학 조직도



○ 교육행정 인력계획

계	학과장	교수진					행정
		계	교수	강사	임시직		
					내국인	외국인	
31	1	28	5	3	10	10	2

5] 농기계 대여은행 운영

○ 사업개요

- 기간 : 연 중
- 대여농기계 : 논두렁조성기외 43기종 128대
- 대상 : 관내 전 농가
- 소요료 : 10,000원~40,000원
- 장소 : 지역농업연구시설내 농기계 대여은행
- 사업비 : 11억원

○ 추진상황

- 합천군농기계대여은행설치·운영조례 제정
- 농기계 대여장비 구입 : 7억원
- 보관창고 신축(2동 794.62㎡) : 4억원
- 대여은행 전산시스템 구축

※ 전국 최초로 전산시스템 구축(인터넷 www.ambank.go.kr PDA단말기)

○ 성과

- 고가 특수 작업기 구입대여로 농업인의 농기계 구입 부담 획기적 경감
- 농기계의 공동이용으로 농기계 이용률 증대 및 농작업 기계화 촉진도모
- 전산시스템구축으로 인력 및 예산절감
- ※ 합천군 특수시책으로 도내 처음 실시하여 성공적인 사업으로 평가되어 강화군 등 32개 자치단체에서 벤치마킹의 대상이 됨.

6 여권 현장민원실 운영

○ 추진배경

- 국제화시대 해외여행 급증
- 고령자, 거동 불편자 여권발급 신청 애로(군청방문)
- 단체관광 여권신청시 별도 비용부담(여행사)

○ 추진방향

- 다수(5인 이상) 여권신청시 담당공무원 현장 출장접수로 시간과 경비를 절감하여 민원인의 편의 도모

○ 추진상황

- 시행일 : 2005. 12. 16
- 대 상 : 5인 이상 단체여권 신청자
- 장 소 : 마을회관 등 주민이 편리한 곳(읍면) 집결
- 추진실적 : 80명

○ 성 과

- 다수 민원인이 여권신청을 위해 군청을 방문해야하는 불편을 해소, 시간과 경비 절감

7 120 자원봉사대 『러브하우스 건립』 추진

○ 추진배경

- 열악한 생활환경속에서 살아가는 불우한 이웃에게 120자원봉사자와 뜻을 같이 하는 분들의 도움으로 생활공간인 『사랑의집을 건립·기증』 함으로써 삶의 보금자리를 제공하여 실질적인 재활의 터전 마련

○ 추진상황

- 성금모금활동 전개
 - . 모금기간 : 2005. 4월 ~ 2005. 12월
 - . 모금금액 : 3,500천원
 - . 모금방법 : 군 단위 및 읍면단위 각종 행사시 모금운동 전개

- 수혜대상자 선정

. 대 상 자 : 합천읍 금양리 710번지, 이철수(47세)

- 건축 준공

. 공사기간 : 2006. 2. 20 ~ 2006. 4. 6 (46일)

. 건축규모 : 조립식 판넬 1동 (14.65평)

. 사 업 비 : 15,000천원

○ 성 과

- 다양한 봉사활동으로 지역사회의 불우이웃돕기 동참분위기 확산

- 어려운 이웃에게 삶의 보금자리 제공으로 실질적인 도움과 자활의지 고취

⑧ 축산물 브랜드 전문배합사료공장 건립

○ 사업개요

- 위치 : 울곡농공단지 내(울곡면 임북리 433-18)

- 부지 : 7,016 m²(2,122평), 건평: 2,191m²(663평),

- 생산규모 : 1일 180~300톤(월4,500 ~7,500톤)

- 운영주체: 합천축산사료유통센터영농조합법인

○ 추진상황

- 사업기간 : 2003~2004년(2년)

- 투자사업비 : 3,000백만원

(국비900,군비300, 생산자단체 출자금 1,800)

- 생산품목 : 한우사료(합천황토한우 전문사료)

양돈사료(심마우포크 전문사료)

※ 2006년 생산계획(매출액) : 9,409백만원

○ 기대효과

- 브랜드 축산물 전문사료생산으로 브랜드 이미지 제고

- 사료 공급체계 개선으로 생산성 향상

- 고용창출 및 지역경제활성화 기여

Ⅲ. 主要 指摘事項

① 행정기구 설치 및 정·현원 운영 등 부적정

- 합천군의 본청 실과담당관수는 지방자치단체의 행정기구와 정원 기준 등에 관한규정에 의거 12개 이내로 설치토록 규정하고 있으며,
 - 현원운용도 “정원의 범위안에서 공무원을 임용하거나 임용제청 하도록 되어 있음.
 - 합천군에서는 본청 실과 등 수를 '05. 7.1부터 '06. 8.7까지 1개과를 초과한 13개과를 설치 운영해 왔으며,
 - 또한 '06. 4.10부터 '06. 6.30까지 행정5급 정원 30명, 현원 28명으로 결원이 2명뿐인데도 정원보다 1명을 초과 운영해 온 사실이 있음.
- ⇒ 행정상 : 주 의

② ○○○○공원 조성사업 시행 부적정

- 하천법, 하천법 시행령 등의 규정에 의거 하천구역안에서 토지의 점용, 공작물의 개축,신축 등 행위시에는 관리청으로부터 허가, 인가(변경 사항 포함) 등을 받아야 함.
- 합천군에서는 하천부지에 레포츠시설 등 ○○공원을 조성함에 있어, 사업계획 인가내용과 다르게 수목식재, 아스콘포장 등 공사를 완료한 후 변경인가를 신청함으로써 관리청에서 축구장 훼손은 이동식으로 보완하고, 산책로 아스콘포장은 철거하라는 조건으로 실시계획 변경인가 됨으로써 ○○○원의 추가 비용 발생 초래.

⇒ 행정상 : 주 의

③ 농지 불법전용행위 지도·감독 소홀

- 농지법 제36조 제1항의 규정에 의한 농지전용허가 또는 같은 법 제38조의 규정에 의한 농지의 타 용도 일시사용 허가를 받지 아니하고 농지를 전용하거나 타 용도로 사용한 경우에는 즉시 원상회복 등 필요한 행정조치를 취하도록 규정하고 있음.
 - ○○군 ○○면 ○○리 ○○ 외 7필지 25,530㎡에 다량의 암석과 토사 등을 성토하여 농지를 무단훼손 하고 같은 지역에 육상골재 채취허가 신청과 관련한 사항에 대하여 원상복구 명령 등 적절한 행정조치를 취하지 않고 장기간 방치함.
- ⇒ 행정상 : 시정

④ 공유재산에 대한 권리보존절차 미이행 등 관리 소홀

- 지방재정법 제74조 내지 제77조, 같은 법 시행령 제80조, 합천군 공유재산관리조례 시행규칙 제20조의 규정에 의하면 관리자는 지체없이 등기·등록 기타 권리확보에 필요한 절차를 밟아야 함.
 - 합천군에서는 ○○○○외 2개 건물 재산소유권 보존등기 미 이행
 - 도지사 지시사항 관련 공문 3회 시달하였음에도 총괄재산부서(○○과)에서 행정재산 관련부서에 통보 않고 공람처리
- ⇒ 행정상 : 시정

5 ○○○○의사 복무관리 소홀

- 농어촌등 보건의료를 위한 특별조치법 제14조 및 ○○○○의사 제도운영지침에 의하면 시장·군수는 ○○○○의사 직무실패에 관한 점검계획을 수립하여 '04년에는 격월(2월), '05년 이후부터는 분기별 1회이상 복무상황 등 의무 이행여부를 점검하도록 되어 있음.
- 합천군에서는 관내 ○○○○의사 중 타 의료기관 당직근무 등으로 3명이 적발되었고 도 ○○○○과에서 복무관리 철저 공문 통보가 있었으며 또한 ○○○○의사 복무관리는 분기 1회 이상 실시토록 되어 있음에도 연 1회만 실시하는 등 정기점검을 소홀히 함. ⇒ 행정상 : 주의

6 ○○소 ○○건강체조 경연대회 경비 집행절차 부당

- 합천군 재무회계 규칙에 따라 사전 예산집행 품의를 거쳐 예산을 집행하여야 하며, 관련 경비를 집행할 경우 지출원인행위를 하게 한 후에 집행하여야 함에도,
 - 합천군(○○소)에서는 위 행사를 추진하면서 노인건강식대 2,290천원, 유니폼대 9,160천원, 이벤트용역비 1,500천원 등 행사추진경비 17,461천원을 11회에 걸쳐 지출하면서 품의와 지출원인행위 없이 선 집행하고, 사후 소급하여 품의를 함
- ⇒ 행정상 : 주의

7 도로 확 · 포장공사 입찰참가자격 등 부적정

- 건설산업기본법 제7조 등의 규정에 의거 공사 업종별 자격요건을 갖춘 자를 입찰에 참여하게 하여야 하고,
 - ○○~○○간 진입로 확.포장공사의 1건의 공사내용이 도로확.포장공사로서 전문건설업 중 포장공사업의 업무내용에 해당됨에도
 - 합천군(○○과)에서는 ○○~○○간 진입로 확.포장공사 발주를 위한 공사입찰공고(2004.5.6)를 하면서 입찰참가자격을 “건설산업기본법에 의한 전문건설업 중 철근.콘크리트업 면허를 보유한 업체”로 제한하였고,
 - ○○동 진입로 확.포장공사를 수의계약으로 발주하면서 철근.콘크리트업 면허자격자와 도급계약을 체결함.
- ⇒ 행정상 : 주의

8 도시계획시설 사업 실시계획 인가 없이 시행

- 도시계획시설 사업자는 국토의 계획 및 이용에 관한 법률 제30조 제43조, 및 제88조의 규정에 의거 실시계획인가를 받고 사업을 시행하여야 하는데도
 - 합천군(○○과)에서는 ○○당-○○간 도시계획(소로 3-31호, 소로 3-32호선) 도로개설 공사 외 8건은 실시계획 인가를 받지 아니하고 2003. 5.20.부터 2006. 8.2.까지 공사를 착공함.
- ⇒ 행정상 : 시정

9] 합천 하수종말처리장 소독설비 관급자재 수의계약 부적정

- 합천하수종말처리장 소독설비 관급자재를 (주)○○○○○○공사와 수의계약으로 구입하면서
- 동 제품에 대한 가격검토나 군 자체 일상감사 절차없이 신기술 적용제품이라는 사유로 (주)○○○○공사(신기술보유자인 주식회사 ○○○○와 기술사용 협약체결)로부터 임의로 견적서를 제출받아, 견적금액 96,423천원으로 수의계약을 체결함

⇒ 행정상 : 주의